

**BLAUPUNKT**

ESTABLISHED  
— IN —  
GERMANY  
Since 1923

G-Sensor  
Micro SD  
Wide-Angle  
Loop-Recording



*Enjoy it.*

**BP 2.1 FHD**  
2 005 017 000 001



# Index

English	1—12
Deutsch	13—24
Français	25—36
Polski	37—48
Español	49—60
Português	61—72
Nederlands	73—84
Italiano	85—96
Suomi	97—108
Magyar	109—120
Român	121—132
Русский	133—144



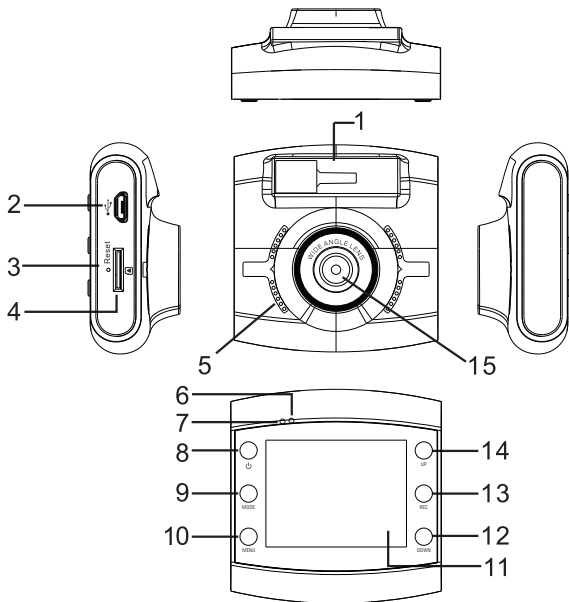
# User manual

Before using the product, please read this manual carefully. The manual is to guide your usage of this product specially.

**Caution:**

1. Please strictly abide by the relevant national laws; this product may not be used for illegal purposes, otherwise take the consequence by yourself.
2. Please insert the card according to the right direction to avoiding damage the card or DVR.
3. We suggest that clean files in the card once a week. This product is not the exclusive storage device, so please back up the important files to computer or other storage device immediately to avoid file is missing
4. Please check the bracket carefully after installation to avoiding damage caused by bad installation.
5. The working time of the battery will get shorter with the using time increase. If the DVR had not been used for a long time, please charge it before using.
6. Please do not take the product under the moist environment. It is not waterproof.
7. Please do not to take pictures or record directly to the sun, to avoid damage the optical devices.
8. Please do not use this product in excessive dust environment, in case of the lens and other component be contaminated and affect the camera effect. Please keep lens clean to use the mirror paper and glasses cloth to wipe gently.
9. This product belongs to precision electronic products, please do not intensity impact, vibration and do not use in high magnetic field and electronic field.
10. To avoid over discharge, please charge DVR every three months if not using for long time.
- 11. Working temperature for this device is -10°C-50°C and storage temperature is -20°C-70°C. Continuous exposure to direct sunlight for an extended period of time, may cause the device to malfunction, color change, housing and image distortion, especially in locked cars where cabin temperature exceeds 70°C.**

## 1. Structure



1. Bracket Hole

2. USB Port

3. RESET Key

4. Micro SD Card Slot

5. Speaker

6. Working Indicator Light

7. Power Indicator Light

8. ON/OFF Key

9. MODE Key

10. MENU Key

11. LCD

12. DOWN Key

13. REC Key

14. UP Key

15. Lens

## 2. Features

1. Support multiple video resolution, such as 1080P, 720P, 480P and etc with superior video and image quality.
2. Built-in microphone/speaker.
3. Voice/Mute shortcut Key.
4. LCD off Shortcut Key.
5. Support high capacity Micro SD Card.
6. Support seamless loop video and as recording as charging.
7. Automatically take video when car engines on. Automatically turn off on delay 5 seconds after car engines off.
8. Support Motion detection.
9. Support SOS and G-SENSOR to prevent important files from being overwritten

## 3. Function

### 1. ON/OFF

#### I. Power on

In the off state, short press ON/OFF key. DVR enters the video mode and start recording automatically with green light flashing. Or DVR is connected with car charger in the off state to enter video mode and start recording automatically. When unplug the charger, DVR will automatically save the current file and shut down in 5 seconds delay.

**Note:** LCD screen writes 'no card' if Micro SD card not inserted. If the Micro SD card is inserted with DVR in working state, DVR will automatically power off.

#### II. Power off

In work state, long press ON/OFF key to power off DVR.

**Note:** In low battery state, DVR display writes 'Low Battery' and automatically saves the current file and shuts down.

### 2. Battery charging

Two ways to charge:

#### I. with USB cable



#### II. with car charger (Suggested)



**Note:** In charging, red indicator light will be steady on and automatically turn off with full charged.

### 3. Micro SD Card Insertion

Straightly insert Micro SD Card into the slot in marked direction until hearing 'Di' sound.





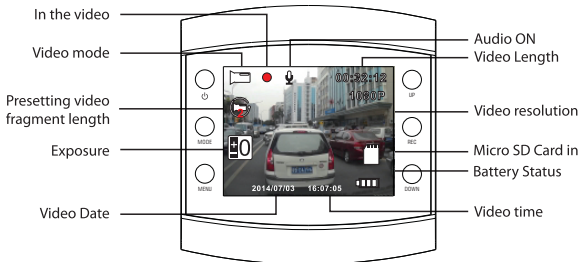
**Pop up Micro SD Card:** Push forward Micro SD Card first and then pop it up  
(It is suggested to do it with DVR off)

#### 4. Video

Press ON/OFF key to power on DVR. Green indicator light flashes in video mode. Press the REC key to stop recording and save the current file, then DVR goes into standby mode with green indicator light steady on. In standby mode, press "REC" key to restart recording. Press again to stop recording.

In standby mode, press ON/OFF key to turn on/off the sound.

In video mode, press UP key to choose LCD on or off to be on energy saving mode.



#### 5. Photo

In standby mode, press MODE key to enter into photo mode. Press REC key to take photos with sound prompt. In photo mode, press UP key to choose LCD on or off to be in energy saving mode.



## 6. Playback and Delete

In standby mode, short press MODE key twice to enter into playback mode. Press UP/DOWN key to select the file. REC key is used for play or pause; If you want to delete files, press MENU key to be in Delete menu. UP/DOWN key is used to be in delete mode. Press REC key to confirm operation. Select 'delete current' or 'delete all' and press REC key to delete. Press MENU key to exit Delete mode and go back to playback mode.

Video Preview

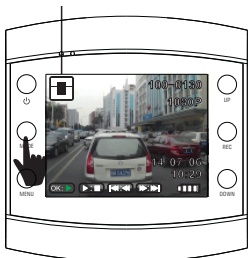
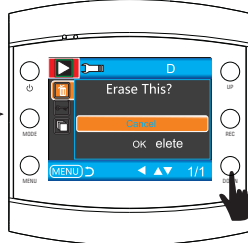
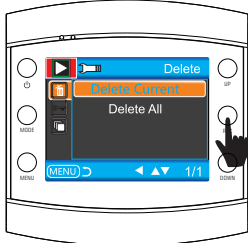
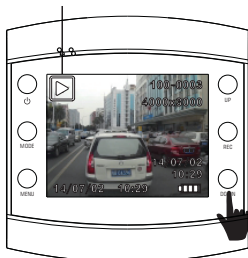


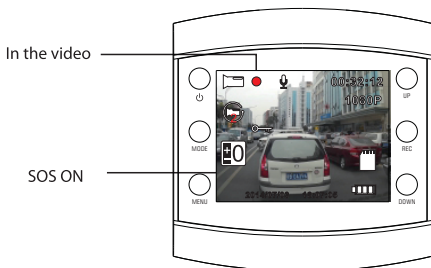
Photo Preview



## 7. SOS

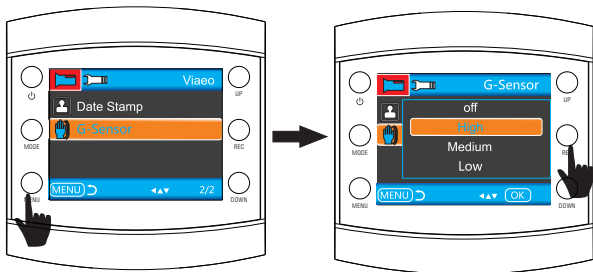
In video mode, short press MENU key to save the file manually in case of important files are lost.

Description: press MENU key in the first 10 seconds of the video clip, the current and previous video clip are saved. If in the last 10 seconds of the video clip, the current and the next video clip are saved. If in the middle, the current video clip is only saved.



## 8. G-SENSOR

In video mode, the car brakes suddenly or hit heavily, G-sensor will activate to prevent the current vide clip from overwritten. Three grades setting (high, medium, low) is to cater for different car owners. The description is as same as that of SOS.

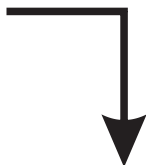


## 9. Motion Detection Shortcut Key

In standby mode, press DOWN key to enter into motion detection directly. When DVR detects moving objects, it starts to record. If there is no movement for 5 seconds, DVR stops to record and enters into motion detection mode. DVR records again when detecting any movement. Press DOWN key, DVR exits motion detection mode after saving video clip.



Video Standby Mode



Motion Detection ON

Motion Detection Mode

## 4. System Setting

In standby mode, press MENU key to enter system setting. Press UP/DOWN key to select the setting item and press REC key to be in sub-categories. Press UP or DOWN key to select the specific parameters and press REC to confirm finally. To exit system setting, please press MENU key.  
Here is Specific Categories.

MODE	Category	Sub-Category	Remark
Video	Resolution	1080FHD 1920x1080 1080P 1440x1080 720P 1280x720 WVGA 848x480 VGA 640x480	Factory default: 1440x1080
	Loop Recording	off/30 seconds/1 minute/2 minutes	Factory default: 1 minute
	Exposure	+2.0, +5/3, +4/3, +1.0, +2/3, +1/3, +0.0, -1/3, -2/3, -1.0, -4/3, -5/3, -2.0	Factory default: +0.0
	Voice Recording	Off/on	Factory default: On
	G-Sensor	Off/high/medium/low	Factory default: Medium
	Date stamp	Off/on	Factory default: On
Photo	Capture Mode	Single/2s timer/5s timer/10s timer	Factory default: Single
	Resolution	12M/10M/8M/5M/3M/2MHD/VGA/1.3M	Factory default: 8M
	Sequence	Off/on	Factory default: Off
	Quality	Fine/Normal/Economy	Factory default: Normal
	Sharpness	Strong/Normal/Soft	Factory default: Normal
	White Balance	Auto/daylight/cloudy/tungsten/Fluorescent	Factory default: Auto
	Color	Color/Black & White/Sepia	Factory default: Color
	ISO	AUTO/100/200/400	Factory default: Auto
	Exposure	+0.0, -1/3, -2/3, -1.0, -4/3, -5/3, -2.0, +2.0, +5/3, +4/3, +1.0, +2/3, +1/3	Factory default: +0.0
	Anti-shaking	Off/on	Factory default: off
	Quick Preview	Off/2 Seconds/5 Seconds	Factory default: 2 Seconds
Date Stamp	Off, date, date/time	Factory default: Date/Time	
Playback	Delete	Delete current/Delete all	
	Protect	Lock Current/Unlock Current/Lock All/Unlock All	
	Slide Preview	2 seconds/5 seconds/8 seconds	

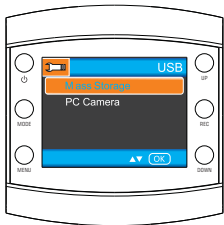
System Setting	Date/Time	MM/DD/YY, DD/MM/YY, YY/MM/DD	
	Auto Power off	Off/1 minute/3 minutes	Factory default: off
	Beep Sound	Off/on	Factory default: on
	Language	English/Français/Español/Português/Deutsch/Italiano/Român/繁體中文/Русский/日本語/Polski/čeština/Türk	
	Frequency	50Hz/60Hz	
	Format	Micro SD Card	
	LCD OFF	Off/1 minute/2 minutes/5 minutes	Factory default: 1 minute
	Default setting	Factory Default/Cancel/OK	
	Version	The current version number	

## 5. Connected to the Computer

### Video and Photo Download

1. When USB cable connects to your computer and DVR, red indicator light will be steady on. The screen pops up categories- Mass Storage and PC Camera.
2. If select Mass Storage and DVR screen changes to be blue. The Micro SD card disk will be recognized by computer.
3. Use computer to browse and manage files
4. When select PC Camera, DVR can be used as PC Camera and DVR screen changes to be blue. Long press ON/OFF key and pull out the USB cable to power it off.
5. Press ON/OFF key to power off DVR to be battery charge. The red indicator light will be steady on.

**Note:** Improper operation can be caused DVR crash. Please use small hard objects to press the reset key, When DVR restarts, it is back to normal.



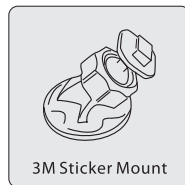
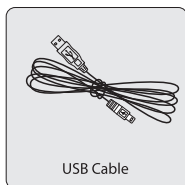
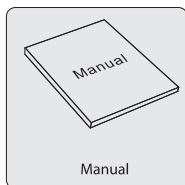
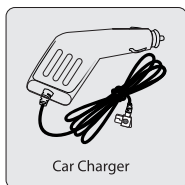
## 6. Product Specification

Note: Specification may change due to upgrades. Please take the objects as standards.

LCD Size	2.0 inch TFT Screen
CMOS Sensor	1.0MP
Viewing Angle	120 degree ultra-wide viewing angle
Minimum Illumination	1LUX
Video Resolution	1080P/720P/480P
Video Format	AVI@MJPG
Frames	25fps under 1080P 30fps under 720P 1480P
Image Resolution	12M/10M/8M/5M/3M/2MHD/VGA/1.3M
Image Format	JPG
Motion Detection	Support
Loop Recording	off/30s/1 min/2mins
Memory card	Micro SD Card (genuine high speed class 6 or above suggested)
Memory card Capacity	Max. 32GB
Output	USB2.0
Power Port	USB5V 1000mA
Power Frequency	50HZ/60HZ
Battery Capacity	300mAH
Microphone/Speaker	Built-in
Language	English/Français/Español/Português/Deutsch/Italiano/Român /繁體中文/Русский/日本語/PolSKI/čeština/Türk
DVR N.W.	50g
DVR Size	64(W)*65(H)*28(D)mm

## 7. Accessory

The following accessories are for reference only. Please take objects as standard.  
Supplier reserves the rights to change without prior notice.





# Bedienungsanleitung

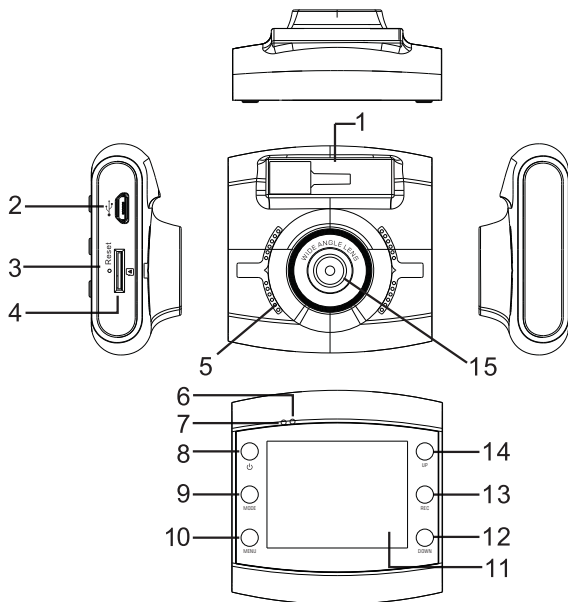
Lesen Sie diese Bedienungsanleitung sorgfältig durch, bevor Sie das Produkt in Betrieb nehmen.

Die Bedienungsanleitung führt Sie durch den Gebrauch der speziellen Funktionen dieses Produkts.

### **Achtung:**

1. Halten Sie sich strikt an die entsprechenden gesetzlichen Vorschriften in Ihrem Land. Dieses Produkt darf nicht für illegale Zwecke eingesetzt werden, andernfalls tragen Sie allein die Konsequenzen.
2. Setzen Sie die microSD-Karte richtig herum ein, um ein Beschädigung der Karte oder der Autokamera zu vermeiden.
3. Wir empfehlen, die Dateien auf der microSD-Karte einmal pro Woche zu löschen. Dieses Produkt ist nicht ausschließlich ein Speichergerät. Deshalb sichern Sie wichtige Dateien sofort auf einem Computer oder einem anderen Speichergerät, um Datenverluste zu vermeiden.
4. Überprüfen Sie nach der Installation vorsichtig die Halterung, um Schäden aufgrund einer unsachgemäßen Installation zu vermeiden.
5. Die Betriebsdauer der Batterie nimmt im Laufe der Zeit ab. Wenn die Autokamera längere Zeit nicht benutzt wurde, laden Sie sie vor dem Gebrauch auf.
6. Setzen Sie das Produkt nicht einer feuchten Umgebung aus. Es ist nicht wasserdicht.
7. Richten Sie die Autokamera bei der Aufnahme von Fotos oder Videos nicht direkt auf die Sonne. Das kann zu Schäden an den optischen Bauelementen führen.
8. Nehmen Sie dieses Produkt nicht in übermäßig staubigen Umgebungen in Betrieb. Dies kann das Objektiv und andere Komponenten verunreinigen und die Kameralistung negativ beeinflussen. Reinigen Sie das Objektiv mit Tuch zur Reinigung von Spiegeln oder einem Brillentuch und wischen Sie vorsichtig.
9. Dieses Produkt ist ein elektronisches Präzisionsprodukt. Setzen Sie es keinen kräftigen Stößen oder Vibration aus und benutzen Sie es nicht in der Nähe von starken magnetischen und elektrischen Feldern.
10. Wenn die Kamera für längere Zeit nicht verwendet wird, laden Sie diese bitte den Akku der Kamera alle drei Monate. Damit vermeiden Sie eine Tiefentladung.
- 11. Die Arbeitstemperatur für dieses Gerät ist -10 bis 50 Grad und Lagertemperatur -20 bis 70 Grad. Kontinuierliche direkte Sonneneinstrahlung über längeren Zeitraum kann im Gerät zu Fehlfunktionen wie Farbwechsel, Gehäusedeformierung und Bildverzerrungen führen. Dies besonders in verschlossenen Autos, in denen die Temperatur 70 Grad übersteigt.**

## 1. Aufbau



1. Öffnung für Halterung

2. USB-Port

3. Taste RESET

4. microSD-Kartenschlitz

5. Lautsprecher

6. Aktivitätsanzeige

7. Betriebsanzeige

8. Taste EIN/AUS

9. Taste MODE (MODUS)

10. Taste MENU (MENÜ)

11. LCD

12. Taste DOWN (ABWÄRTS)

13. Taste REC (AUFNAHME)

14. Taste UP (AUFWÄRTS)

15. Objektiv

## 2. Ausstattungsdetails

1. Unterstützt mehrere Videoauflösungen mit hervorragender Video- und Bildqualität, wie zum Beispiel 1080P, 720P, 480P und usw.
2. Integriertes Mikrofon/Lautsprecher.
3. Schnelltaste Ton/Stummschalten.
4. Schnelltaste LCD aus.
5. Unterstützt microSD-Karten mit hoher Kapazität.
6. Unterstützt nahtloses Endlosvideo und Aufzeichnung während des Ladens.
7. Automatische Videoaufnahme beim Anlassen des Fahrzeugs und automatisches Abschalten mit einer Verzögerung von 5 Sekunden nach Abstellen des Motors.
8. Unterstützt Bewegungserkennung.
9. Unterstützt NOTFALL und G-SENSOR, um zu verhindern, dass wichtige Dateien überschrieben werden.

## 3. Funktion

### 1. EIN/AUS

#### I. Einschalten

Drücken Sie im ausgeschalteten Zustand kurz auf die Taste EIN / AUS. Die Autokamera ruft den Videomodus auf und beginnt automatisch mit der Aufzeichnung. Die grüne Anzeigelampe blinkt. Falls die Autokamera im ausgeschalteten Zustand mit dem Auto-Ladegerät verbunden ist, wird der Videomodus aufgerufen und die Aufzeichnung beginnt automatisch. Wenn das Ladegerät abgesteckt wird, speichert die Autokamera automatisch die aktuelle Datei und schaltet sich mit einer Verzögerung von 5 Sekunden aus.

**Hinweis:** Wenn keine microSD-Karte eingesetzt wurde, wird dem LCD-Bildschirm wird „no card“ angezeigt. Wenn die microSD-Karte bei eingeschalteter Autokamera eingesetzt wird, schaltet sich die Autokamera automatisch aus.

#### II. Ausschalten

Halten Sie bei eingeschalteter Autokamera die Taste EIN/AUS zum Ausschalten lange gedrückt.

**Hinweis:** Bei schwacher Batterie zeigt die Autokamera „Low Battery“ an. Die aktuelle Datei wird automatisch gespeichert und die Autokamera schaltet sich aus.

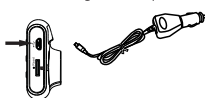
### 2. Batterie auflade

#### 2 Auflademöglichkeiten

##### I. mit USB-Kabel



##### II. mit Autoladegerät (empfohlen)



**Hinweis:** Beim Aufladen leuchtet die rote Anzeigelampe kontinuierlich und erlischt automatisch, wenn die Batterie vollständig aufgeladen ist.

### 3. Einsetzen der microSD-Karte

Stecken Sie die microSD-Karte in der angegebenen Richtung gerade in den Schlitz, bis ein „Di“-Ton ertönt.



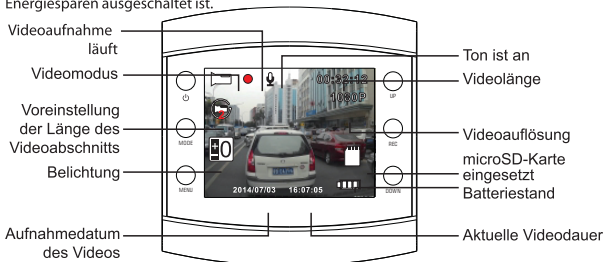
**Entnehmen der microSD-Karte:** Drücken Sie zuerst auf die microSD-Karte, sie springt anschließend heraus (Es ist ratsam, zuvor die Autokamera auszuschalten).

#### 4. Video

Schalten Sie die Autokamera mit der Taste EIN/AUS ein. Im Videomodus blinkt die grüne Anzeigelampe. Beenden Sie die Aufzeichnung mit der Taste „REC“ und die aktuelle Datei wird gespeichert. Anschließend geht die Autokamera in den Standby-Modus und die grüne Anzeigelampe leuchtet kontinuierlich. Drücken Sie im Standby-Modus die Taste „REC“, um die Aufzeichnung erneut zu starten. Erneutes Drücken beendet die Aufzeichnung.

Schalten Sie im Standby-Modus mit der Taste EIN/AUS den Ton ein oder aus.

Wählen Sie im Videomodus mit der Taste UP, ob das LCD eingeschaltet oder zum Energiesparen ausgeschaltet ist.



#### 5. Foto

Drücken Sie im Standby-Modus die Taste MODE, um den Fotomodus auszurufen. Nehmen Sie mit der Taste „REC“ Fotos mit Auslöserton auf. Wählen Sie im Fotomodus mit der Taste UP, ob das LCD eingeschaltet oder zum Energiesparen ausgeschaltet ist.

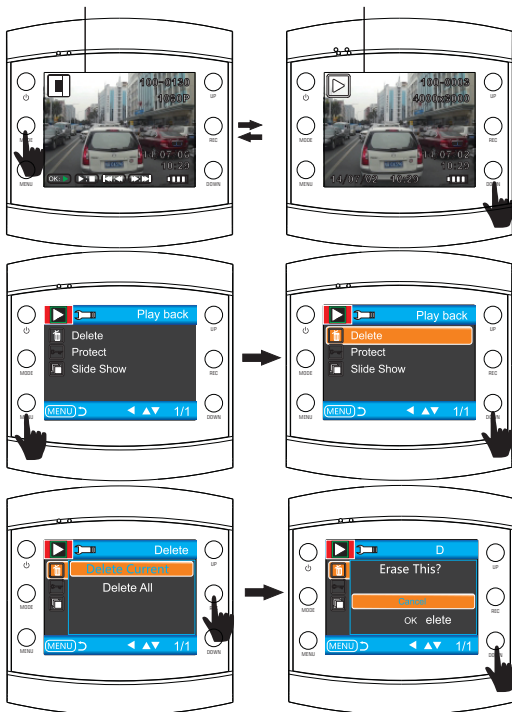


## 6. Wiedergabe und Löschen

Drücken Sie im Standby-Modus zweimal kurz die Taste MODE, um den Wiedergabemodus aufzurufen. Wählen Sie mit den Tasten UP/DOWN die Datei. Mit der Taste REC können Sie die Wiedergabe starten oder vorübergehend anhalten. Wenn Sie Dateien löschen möchten, rufen Sie mit der Taste MENU das Löschemenü auf. Gehen Sie mit der Taste UP oder DOWN zum Menüpunkt „Delete“. Bestätigen Sie den Vorgang mit der Taste REC. Wählen Sie „delete current“ (Aktuelle löschen) oder „delete all“ (Alle löschen) und löschen Sie mit der Taste REC. Verlassen Sie den Löschmodus mit der Taste MENU und kehren Sie zum Wiedergabemodus zurück.

Videovorschau

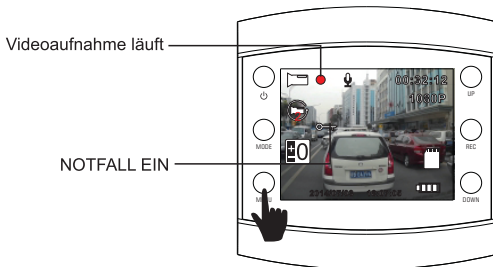
Fotovorschau



## 7. NOTFALL

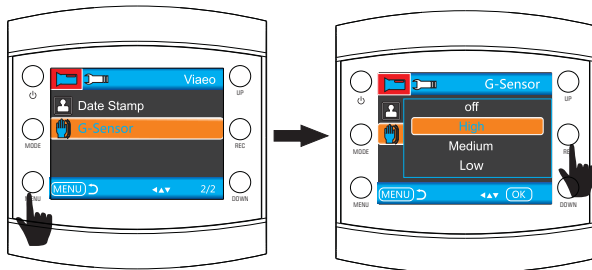
Drücken Sie im Videomodus kurz die Taste MENU, um die Datei manuell zu speichern, damit keine wichtigen Dateien verloren gehen.

Beschreibung: Drücken Sie während der ersten 10 Sekunden des Videoclips die Taste MENU. Der aktuelle und der vorige Videoclip werden gespeichert. Während der letzten 10 Sekunden des Videoclips werden die aktuelle und die nächste Datei gespeichert. In der Mitte wird nur der aktuelle Videoclip gespeichert.



## 8. G-SENSOR

Wenn im Videomodus das Auto plötzlich bremst oder bei einem schweren Aufprall verhindert der aktivierte G-Sensor, dass der aktuelle Videoclip überschrieben wird. Drei Einstellungsstufen (hoch, mittel, niedrig) werden den Wünschen unterschiedlicher Autobesitzer gerecht. Die Beschreibung ist die identisch wie unter NOTFALL.



## 9. Schnelltaste für Bewegungserkennung

Drücken Sie im Standby-Modus die Taste DOWN, um die Bewegungsentdeckung direkt aufzurufen. Wenn die Autokamera sich bewegende Objekte erkennt, beginnt sie mit der Aufzeichnung. Wenn sich 5 Sekunden lang kein Objekt bewegt, beendet die Autokamera die Aufnahme und ruft den Bewegungserkennungs-Modus auf. Autokamera beginnt die Aufzeichnung wieder mit der Erkennung einer Bewegung. Drücken Sie die Taste DOWN. Die Autokamera verlässt nach dem Speichern des Videoclips den Bewegungsentdeckungs-Modus.



Video-Standby-Modus

Bewegungserkennung EIN



Bewegungserkennungs-Modus

## 4. Systemeinstellungen

Drücken Sie im Standby-Modus die Taste MENU, um die Systemeinstellungen aufzurufen. Wählen Sie mit der Taste UP/DOWN die Einstellungsoption aus und gehen Sie mit der Taste REC zu den Unterkategorien. Wählen Sie mit der Taste UP oder DOWN den speziellen Parameter aus und bestätigen Sie ihn abschließend mit REC. Drücken Sie zum Verlassen der Systemeinstellungen die Taste MENU. Hier sind die speziellen Kategorien.



	MODUS	Kategorie	Unterkategorie	Anmerkung																													
Bild-einstellungen	Video	Auflösung	1080FHD 1920x1080	Werkseinstellung: 1440 x 1080																													
			1080P 1440 x 1080																														
			720P 1280x720																														
			WVGA 848x480																														
			VGA 640x480																														
		Schleifenaufzeichnung	Ein/ 30 sekunden / 1 minute / 2 minuten	Werkseinstellung: 1 minute																													
	Belichtung	+2.0, +5/3, +4/3, +1.0, +2/3, +1/3, +0.0, -1/3, -2/3, -1.0, -4/3, -5/3, -2.0	Werkseinstellung: +0,0																														
	Tonaufzeichnung	Ein/Aus	Werkseinstellung: Ein																														
	G-Sensor	Aus/Hoch/Mittel/Niedrig	Werkseinstellung: Mittel																														
	Datumsstempel	Ein/Aus	Werkseinstellung: Ein																														
	Foto	Aufnahmemodus	Einzelaufnahme/ 2 Sek. Timer/ 5 Sek. Timer/ 10 Sek. Timer	Werkseinstellung: Einzelaufnahme																													
					Auflösung	12M/10M/8M/5M/3M/2MHD/ VGA/1.3M	Werkseinstellung: 8M																										
								Serienaufnahme	Ein/Aus	Werkseinstellung: Aus																							
											Bildqualität	Fein/Normal/Platzsparend	Werkseinstellung: Normal																				
														Bildschärfe	Stark/Normal/Weich	Werkseinstellung: Normal																	
																	Weißabgleich	Autom/Tageslicht/bewölkt/Kunstlicht/ Leuchtstofflampen	Werkseinstellung: Autom														
																				Farbe	Farbe/Schwarzweiß/Sepia	Werkseinstellung: Farbe											
																							ISO	AUTO/100/200/400	Werkseinstellung: Auto								
																										Belichtung	+0.0, -1/3, -2/3, -1.0, -4/3, -5/3, -2.0, +2.0, +5/3, +4/3, +1.0, +2/3, +1/3	Werkseinstellung: +0,0					
																													Anti-Verwacklungskorrektur	Ein/Aus	Werkseinstellung: Aus		
																																Schnelle Vorschau	Aus/2 Sekunden/5 Sekunden
Datumsstempel																																	
	Wiedergabe	Löschen	Aktuelle/löschen/Alle löschen)																														
					Schutz	Aktuelle Aufnahme sperren/Aktuelle Aufnahme entsperren/Alle Aufnahmen sperren/Alle Aufnahmen entsperren																											
								Vorschau-Diashow	2 Sekunden, 5 Sekunden, 8 Sekunden																								

System- einstellungen	Datum/Zeit	MM/TT/JJ, TT/MM/JJ, JJ/MM/TT	
	Automatische Abschaltung	Aus/1 Minute/3 Minuten	Werkseinstellung: Aus
	Signalton	Ein/Aus	Werkseinstellung: Ein
	Sprache	English/Français/Español/Português/Deutsch/Italiano/Român /繁體中文/Русский/日本語/PolSKI/čeština/Türk	
	Lichtfrequenz	50 Hz/60 Hz	
	Formatieren	microSD-Karte	
	LCD AUSSCHALTEN	Aus/1 Minute/2 Minuten/5 Minuten	Werkseinstellung: 1 minute
	Standard-einstellung	Werkseinstellung/Abbrechen/OK	
	Version	Aktuelle Versionsnummer	

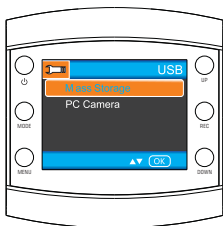
## 5. Anschluss an einen Computer

### Videos und Fotos herunterladen

1. Wenn Ihr Computer und die Autokamera mit einem USB Kabel verbunden sind, leuchtet die rote Anzeigelampe kontinuierlich. Auf dem Bildschirm werden die Kategorien „Mass Storage“ (Massenspeicher) und PC Camera angezeigt.
2. Wenn Massenspeicher gewählt wurde, wird der Bildschirm der Autokamera blau. Das microSD-Kartenlaufwerk wird vom Computer erkannt.
3. Durchsuchen und verwalten Sie die Dateien mit dem Computer.
4. Wenn PC Camera ausgewählt wurde, kann die Autokamera als PC-Kamera verwendet werden. Der Bildschirm der Autokamera wird blau. Drücken Sie lange die Taste EIN/AUS und stecken Sie zum Ausschalten das USB-Kabel ab.
5. Schalten Sie die Autokamera mit der Taste EIN/AUS aus, um die Batterie aufzuladen. Die rote Anzeigelampe leuchtet kontinuierlich.

**Hinweis:** Unsachgemäße Bedienung kann zum Absturz der Autokamera führen.

Drücken Sie die Taste RESET mit einem kleinen, harten Gegenstand. Die Autokamera startet erneut und befindet sich wieder im Normalzustand.



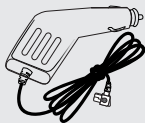
## 6. Produktspezifikation

Hinweis: Die technischen Daten können sich wegen Aktualisierungen ändern.  
Betrachten Sie die Daten als Standard.

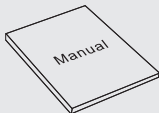
LCD-Größe:	2,0 Zoll (5 cm) TFT-Bildschirm
CMOS-Sensor	1,0 MP
Betrachtungswinkel	Ultrabreiter 120 Grad Blickwinkel
Mindestbeleuchtung	1 LUX
Videoauflösung	1080P/720P/480P
Videoformat	AVI@MJPEG
Bildrate	25 Fps bei 1080P 30 Fps bei 720P 1480P
Bildauflösung	12M/10M/8M/5M/3M/2MHD/VGA/1.3M
Bildformate	JPG
Bewegungserkennung	Unterstützt
Schleifenaufzeichnung	Aus/30 Sek./1 Min./2 Min.
Speicherkarte	microSD-Karte(Echte Hochgeschwindigkeitsklasse 6 oder höher empfohlen)
Speicherkartenkapazität	Max. 32GB
Ausgang	USB2.0
Stromversorgungsbuchse	USB5V 1000mA
Netzfrequenz	50 Hz/60 Hz
Batteriekapazität	300 mAh
Mikrofon/Lautsprecher	Integriert
Sprache	English/Français/Español/Português/Deutsch/Italiano/Român /繁體中文/Русский/日本語/Polски/čeština/Türk
Nettogewicht der Autokamera	50g
Abmessungen der Autokamera	64(W)*65(H)*28(D)mm

## 7. Zubehör

Das folgende Zubehör dient nur zu Referenzzwecken. Betrachten Sie die Artikel als Standardzubehör. Der Lieferant behält sich das Recht vor, jederzeit und ohne Ankündigung Änderungen vorzunehmen.



Fahrzeug-Ladegerät



Bedienungsanleitung



USB-Kabel



Saugnapfhalterung



3M Klebehalterung

# Notice d'utilisation

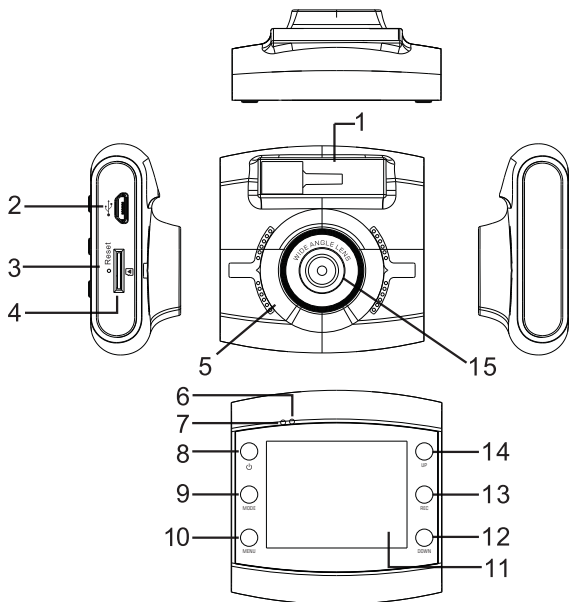
Veillez lire ce manuel attentivement avant l'utilisation du produit.

Ce manuel est prévu pour vous guider lors de l'utilisation de ce produit.

### **Mise en garde :**

1. Veuillez respecter la législation nationale en vigueur, ce produit ne doit pas être utilisé dans un but contraire à la loi, où vous en porterez la seule responsabilité.
2. Veuillez insérer la carte dans la direction correcte afin d'éviter d'endommager la carte ou le système DVR.
3. Nous vous recommandons de nettoyer les fichiers de la carte une fois par semaine. Ce produit n'est pas prévu uniquement pour le stockage des fichiers, par conséquent, veuillez sauvegarder les fichiers importants sur votre ordinateur immédiatement, afin d'éviter toute perte de documents.
4. Veuillez vérifier attentivement la fixation après installation pour éviter des dommages provoqués par une mauvaise installation.
5. La durée de vie utile de la batterie diminuera avec l'utilisation. Si le DVR n'a pas été utilisé pendant une longue période, veuillez le charger avant de l'utiliser.
6. Veuillez ne pas utiliser ce produit dans un environnement humide. Il n'est pas étanche.
7. Veuillez ne pas prendre des photos ou d'enregistrements vidéo directement sous le soleil, afin d'éviter d'endommager les appareils optiques.
8. Veuillez ne pas utiliser ce produit dans un environnement très poussiéreux, car cela pourrait contaminer les lentilles et les autres composants et affecter la qualité de la caméra. Veuillez maintenir les lentilles propres à l'aide d'un tissu de nettoyage pour lunettes en essuyant délicatement.
9. Ce produit est un appareil électronique de précision, veuillez ne pas l'utiliser dans des zones d'impact, de vibration, des champs magnétiques te électroniques.
10. Pour éviter une décharge totale, veuillez svp charger l'accumulateur tous les trois mois.
- 11. Température de fonctionnement de cet appareil est de -10 °C -50 °C et la température de stockage est de -20°C -70°C. l'exposition Continue à la lumière solaire directe pendant une période de temps prolongée, peut entraîner un dysfonctionnement de changement de couleur, le logement et la distorsion d'image, en particulier dans des voitures fermées où la température de la cabine dépasse 70 °C.**

## 1. Structure



1. Orifice de fixation

2. Port USB

3. Clé de  
RÉINITIALISATION

4. Entrée de carte  
micro SD

5. Haut-parleur

6. Témoin lumineux de  
fonctionnement

7. Témoin lumineux de  
mise en marche

8. Touche ON/OFF  
(marche/arrêt)

9. Touche MODE

10. Touche MENU

11. LCD

12. Touche BAS

13. Touche REC

14. Touche HAUT

15. Lentilles

## 2. Caractéristiques

1. Supporte une résolution vidéo multiple, telle 1080P, 720P, 480P, etc., avec une qualité d'image et vidéo supérieure.
2. Microphone/haut-parleur intégré.
3. Touche raccourci Voix/Muet.
4. Touche raccourci arrêt écran LCD.
5. Supporte les cartes micro SD de grande capacité.
6. Supporte la lecture vidéo en boucle sans interruption et l'enregistrement lors du chargement.
7. Prise de vidéo automatique lors du démarrage du moteur; Arrêt automatique sous 5 secondes après l'arrêt du moteur.
8. Supporte la détection de mouvement.
9. Supporte les systèmes SOS et G-SENSOR afin d'empêcher l'écrasement des fichiers d'importation.

## 3. Fonction

### 1. Marche/Arrêt

#### I. Marche

Lorsque l'appareil est arrêté, appuyez brièvement sur la touche ON/OFF, le DVR accédera au mode vidéo et commencera l'enregistrement automatique avec une lumière verte clignotante. Le système DVR est connecté au chargeur de voiture et peut accéder au mode vidéo et démarrer l'enregistrement automatiquement. Lorsque vous débranchez le chargeur, le système DVR enregistrera automatiquement le fichier en cours et s'arrêtera sous 5 secondes.

**Remarque :** L'écran LCD affiche 'no card' (pas de carte) si la carte Micro SD n'est pas insérée. Si la carte Micro SD est insérée lorsque le système DVR est en cours de fonctionnement, celui-ci s'arrêtera automatiquement.

#### II. Arrêt

En état de marche, appuyez longuement sur la touche ON/OFF pour arrêter le DVR.

**Remarque :** Lorsque la batterie est faible, l'écran affichera 'Low Battery' (Batterie faible) et enregistrera automatiquement le fichier en cours et s'arrêtera.

### 2. Chargement de la batterie

Deux moyens de chargement :

I. à l'aide du câble USB



II. à l'aide du chargeur de voiture (recommandé)



**Remarque :** Lors du chargement, le témoin lumineux de couleur rouge sera allumé fixe et s'arrêtera automatiquement lorsque la charge est complète.

### 3. Insertion de carte Micro SD

Insérez la carte Micro SD Card droit dans la fente, dans la direction indiquée jusqu'à entendre le son 'Di'.





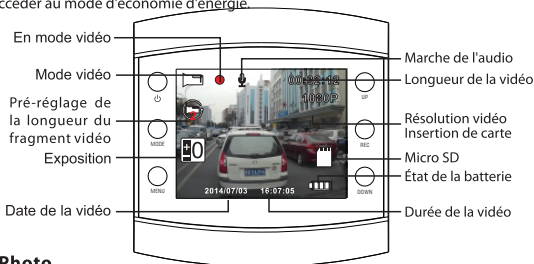
**Faire sortir la carte Micro SD :** Poussez la carte Micro SD vers l'avant en premier et puis faites-la sortir (Il est recommandé de faire ceci avec le système DVR à l'arrêt).

#### 4. Vidéo

Appuyez sur la touche ON/OFF pour allumer le DVR. Le témoin lumineux de couleur verte clignote en mode vidéo. Appuyez sur la touche REC pour arrêter l'enregistrement et enregistrer le fichier en cours. Le DVR passera ensuite en mode veille avec le témoin lumineux de couleur verte allumé. En mode veille, appuyez sur la touche 'REC' pour démarre l'enregistrement. Appuyez de nouveau pour arrêter l'enregistrement.

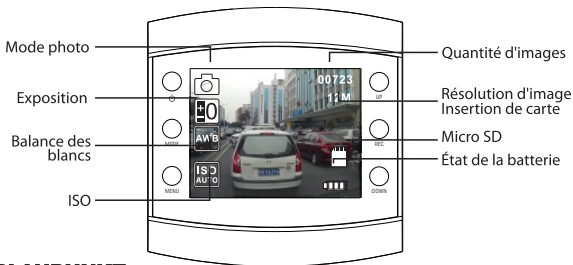
En mode veille, appuyez sur la touche ON/OFF pour mettre en marche ou arrêter le son.

En mode vidéo, appuyez sur la touche UP (Haut) pour allumer ou éteindre l'écran LCD afin d'accéder au mode d'économie d'énergie.



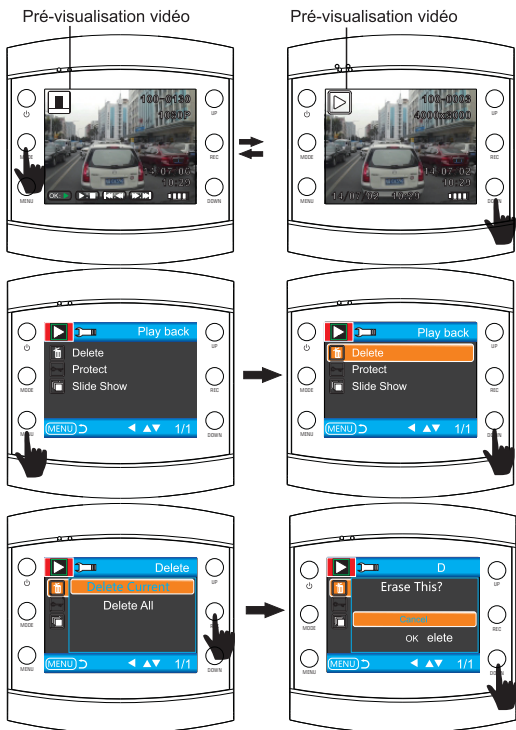
#### 5. Photo

En mode veille, appuyez sur la touche MODE pour accéder au mode photo. Appuyez sur la touche REC pour prendre des photos avec une alerte sonore. En mode photo, appuyez sur la touche UP (Haut) pour allumer ou éteindre l'écran LCD afin d'accéder au mode d'économie d'énergie.



## 6. Lecture et suppression

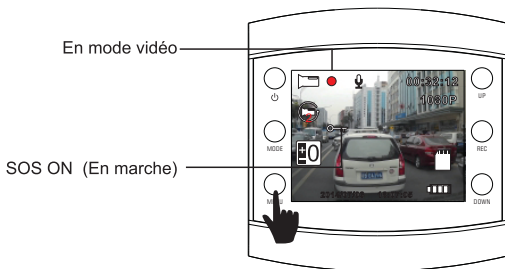
En mode veille, appuyez sur la touche MODE deux fois pour accéder au mode lecture. Appuyez sur la touche UP/DOWN (Haut/Bas) pour sélectionner le fichier. La touche REC est utilisée pour la lecture ou la pause. Si vous souhaitez supprimer des fichiers, appuyez sur la touche MENU pour accéder au menu Suppression. La touche UP/DOWN (Haut/Bas) est utilisée pour accéder au mode suppression. Appuyez sur la touche REC pour confirmer l'opération. Sélectionnez 'delete current' (supprimer fichier en cours) ou 'delete all' (supprimer tout) et appuyez sur la touche REC pour valider. Appuyez sur la touche MENU pour quitter le mode suppression et retourner au mode lecture.



## 7. SOS

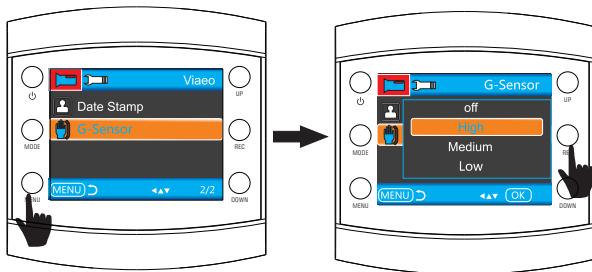
En mode vidéo, appuyez brièvement sur la touche MENU pour enregistrer le fichier manuellement afin d'éviter la perte de fichiers importants.

Description : appuyez la touche MENU pendant les premières 10 secondes de la vidéo, la vidéo en cours et la vidéo précédente sont enregistrées si la vidéo en lecture se trouve dans ces 10 dernières secondes, la vidéo en cours et la vidéo suivante sont enregistrées et si la vidéo est au milieu de lecture, seulement la vidéo en cours sera enregistrée.



## 8. G-SENSOR

En mode vidéo, si la voiture freine soudainement ou subit un choc important, le capteur, G-sensor s'activera pour éviter que la vidéo en cours n'est pas écrasée. Trois réglages (haut, moyen, bas) sont disponibles pour les conducteurs. Les descriptions sont les mêmes que celles de SOS.



## 9. Touche raccourci pour détection de mouvement

En mode veille, appuyez sur la touche DOWN (Bas) pour accéder directement à la détection de mouvement. Lorsque le système DVR détecte des objets en mouvement, il commence à enregistrer. Si aucun mouvement n'est présent pendant 5 secondes, le système DVR arrête d'enregistrer et passe en mode de détection de mouvement. Le DVR enregistre de nouveau en détectant un mouvement. Appuyez sur la touche DOWN (Bas) et le DVR quittera le mode de détection de mouvement après avoir enregistré la vidéo.



Mode veille pour vidéo

Détection de mouvement activée



Mode détection de mouvement

## 4. Réglage du système

En mode veille, appuyez sur la touche MENU pour accéder au réglage du système. Appuyez sur la touche UP/DOWN (Haut/Bas) pour sélectionner le paramètre et appuyez sur la touche REC pour accéder aux sous-catégories. Appuyez sur la touche UP/DOWN (Haut/Bas) pour sélectionner le paramètre spécifique et appuyez sur la touche REC pour confirmer. Pour quitter les réglages du système, veuillez appuyer sur la touche MENU. Catégories spécifique :

	MODE	Catégorie	Sous-catégorie	Remarque
Réglage d'image	Vidéo	Résolution	1080FHD 1920x1080 1080P 1440x1080 720P 1280x720 WVGA 848x480 VGA 640x480	Paramètre d'usine par défaut : 1440x1080
		Enregistrement en boucle	arrêt/30secondes/1 minute/2 minutes	Paramètre d'usine par défaut : 1 minute
		Exposition	+2,0, +5/3, +4/3, +1,0, +2/3, +1/3, +0,0, -1/3, -2/3, -1,0, -4/3, -5/3, -2,0	Paramètre d'usine par défaut : +0,0
		Enregistrement son	arrêt/marche	Paramètre d'usine par défaut : Marche
		Capteur G-Sensor	arrêt/haut/moyen/bas	Paramètre d'usine par défaut : Moyen
		Estampillage de la date	arrêt/marche	Paramètre d'usine par défaut : Marche
	Photo	Mode capture	Unique/minuteur 2s/minuteur 5s/minuteur 10s	Paramètre d'usine par défaut : Unique
		Résolution	12M/10M/8M/5M/3M/2MHD/VGA/1.3M	Paramètre d'usine par défaut : 8M
		Séquence	arrêt/marche	Paramètre d'usine par défaut : Arrêt
		Qualité	Haute/Basique/économique	Paramètre d'usine par défaut : Basique
		Netteté	Élevée/Basique/Réduite	Paramètre d'usine par défaut : Basique
		Balance des blancs	Automatique/lumière du jour/nuageux/tungstène/fluorescent	Paramètre d'usine par défaut : Automatique
		Couleur	Couleur/Noir et blanc/Sépia	Paramètre d'usine par défaut : Couleur
		ISO	AUTO/100/200/400	Paramètre d'usine par défaut : Automatique
		Exposition	+0,0, -1/3, -2/3, -1,0, -4/3, -5/3, -2,0, +2,0, +5/3, +4/3, +1,0, +2/3, +1/3	Paramètre d'usine par défaut : +0,0
		Anti-vibration	arrêt/marche	Paramètre d'usine par défaut : arrêt
		Pré-visualisation rapide	Arrêt/2 secondes/5 secondes	Paramètre d'usine par défaut : 2 secondes
		Estampillage de la date	Arrêt, date, date/heure	Paramètre d'usine par défaut : Date/heure
	Lecture	Supprimer	Supprimer fichier en cours/Supprimer tout	
		Protéger	Verrouiller fichier en cours/Déverrouiller fichier en cours/Verrouiller tout/Déverrouiller tout	
Diaporama		2 secondes/5 secondes/8 secondes		

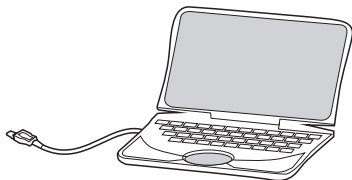
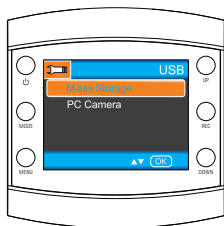
Réglage du système	Date/heure	MM/JJ/AA, JJ/MM/AA, AA/MM/JJ	
	Arrêt automatique	arrêt/1 minute/3 minutes	Paramètre d'usine par défaut : arrêt
	Son bip	arrêt/marche	Paramètre d'usine par défaut : marche
	Langues	English/Français/Español/Português/Deutsch/Italiano/Român /繁體中文/Русский/日本語/PolSKI/čeština/Türk	
	Fréquence	50 Hz/60 Hz	
	Format	Carte Micro SD	
	Arrêt LCD	arrêt/1 minute/2 minutes/5 minutes	Paramètre d'usine par défaut : 1 minute
	Réglage par défaut	Réglage d'usine par défaut/Annuler/OK	
	Version	Le nombre de la version en cours	

## 5. Connecté à l'ordinateur

### Téléchargement photo et vidéo

1. Lorsque un câble USB est relié à votre ordinateur et au système DVR, le témoin lumineux rouge sera allumé fixe. L'écran affiche les catégories- Mass Storage (Stockage de masse) et PC Camera (Caméra PC).
2. Si le stockage de masse est sélectionné, l'écran du système DVR sera bleu. La carte Micro SD sera reconnue par l'ordinateur.
3. Utilisez l'ordinateur pour parcourir et gérer les fichiers
4. En sélectionnant l'option caméra PC, vous pouvez utiliser le système DV comme caméra pour votre ordinateur PC. L'écran du DVR sera bleu. Appuyez longuement sur la touche ON/OFF et retirez le câble USB pour désactiver cette fonction.
5. Appuyez sur la touche ON/OFF pour passer le système DVR en mode de chargement de batterie. Le témoin lumineux rouge sera allumé fixe

**Remarque:** Une opération incorrecte pourrait endommager le système. Veuillez utiliser un objet dur de petite taille pour appuyer sur la touche de réinitialisation. Lorsque le système DVR est réinitialisé, son fonctionnement reprend habituellement.



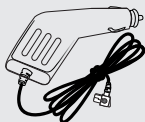
## 6. Caractéristiques du produit

Remarque : Les spécifications peuvent changer avec les mises à jour. Veuillez vous référer à ces spécifications comme caractéristiques de référence.

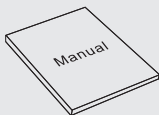
Dimension de l'écran LCD	Ecran TFT 2,0 pouces
Capteur CMOS	1.0MP
Angle de vision	Angle de vision ultra-large 120 degrés
Éclairage minimum	1 LUX
Résolution vidéo	1080P/720P/480P
Format vidéo	AVI@MJPG
Cadres	25c/s sous 1080P 30c/s sous 720P 1480P
Résolution d'image	12M/10M/8M/5M/3M/2MHD/VGA/1.3M
Format d'image	JPG
Détection de mouvement	Supporte
Enregistrement en boucle	arrêt/30s/1 min/2mins
Carte mémoire	Carte Micro SD(Recommandation d'utiliser "high speed class 6" ou supérieur)
Capacité de la carte mémoire	Max. 32GB
Sortie	USB2.0
Port d'alimentation	USB5V 1000mA
Fréquence d'alimentation	50 HZ/60 HZ
Capacité de la batterie	300 mAH
Microphone/Haut-parleur	Intégré
Langues	English/Français/Español/Português/Deutsch/Italiano/Român /繁體中文/Русский/日本語/PolSKI/čeština/Türk
Poids net DVR	50g
Dimensions DVR	64(W)*65(H)*28(D)mm

## 7. Accessoires

Les accessoires suivants sont présentés pour votre référence uniquement. Veuillez vous référer à ces articles comme éléments de référence. Le fournisseur se réserve le droit d'effectuer des modifications sans notification préalable.



Chargeur de voiture



Manuel



Câble USB



Succion Coupe Fixation



3M Autocollant Fixation



# Instrukcja obsługi

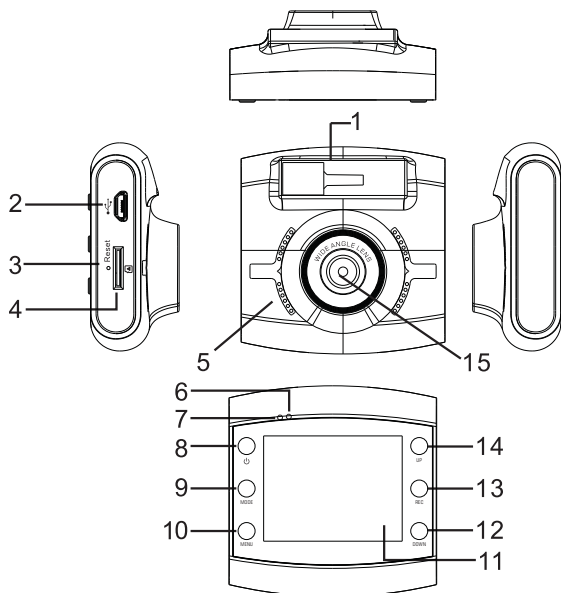
Przed rozpoczęciem użytkowania produktu, należy dokładnie przeczytać niniejszą instrukcję.

Instrukcja jest przewodnikiem, w jaki sposób używać produkt.

#### **Uwaga:**

1. Należy koniecznie przestrzegać ważnych krajowych regulacji prawnych; nie wolno używać produktu do nielegalnych celów, w innym przypadku konsekwencje ponosi użytkownik.
2. Należy wkładać kartę w odpowiednim kierunku, aby uniknąć uszkodzenia karty.
3. Sugerujemy czyszczenie danych na karcie raz w tygodniu. Produkt nie jest urządzeniem do ostatecznego przechowywania danych, dlatego należy ważne pliki niezwłocznie zgrać na komputer lub inny dysk, aby uniknąć utraty plików.
4. Należy dokładnie sprawdzić uchwyt po montażu, aby uniknąć uszkodzenia spowodowanego nieprawidłowym montażem.
5. Czas pracy baterii będzie coraz krótszy w miarę użytkowania. Jeśli rejestrator DVR nie będzie używany przez dłuższy czas, należy naładować baterię przed użyciem.
6. Nie należy używać produktu w wilgotnym środowisku. Nie jest wodoodporny.
7. Nie należy robić zdjęć ani kręcić filmów bezpośrednio pod słońce, aby uniknąć uszkodzenia urządzeń optycznych.
8. Nie należy używać produktu w środowisku z dużą ilością kurzu, gdyż soczewka i inne części mogą zostać zanieczyszczone i może mieć to wpływ na działanie kamery. Należy utrzymywać soczewkę w czystości używając szmatki do okularów do jej przecierania.
9. Niniejszy produkt należy do precyzyjnych produktów elektronicznych, nie należy narażać go na uderzenia, wibracje ani używać go w polu magnetycznym lub elektronicznym.
10. Aby uniknąć nadmiernego wyładowania, proszę ładować DVR co trzy miesiące, jeśli nie jest używany przez dłuższy czas.
- 11. Zakres temperatury pracy tego urządzenia wynosi -10 °C --50 °C, a zakres temperatury przechowywania wynosi -20 °C -70 °C. Ciągłe narażenie na bezpośrednie działanie promieni słonecznych przez dłuższy okres czasu, może powodować nieprawidłową pracę urządzenia, zmianę kolorów, zniekształcenia obrazu oraz odkształcenie się obudowy, szczególnie w zamkniętych samochodach, w kabinie których temperatura przekracza 70 °C.**

## 1. Budowa



1. Otwór uchwytu

2. Port USB

3. Przycisk RESET

4. Wejście na kartę  
Micro SD

5. Głośnik

6. Lampka  
sygnalizacyjna  
pracy

7. Lampka  
sygnalizacyjna  
włączenia

8. Przycisk ON/OFF

9. Przycisk MODE

10. Przycisk MENU

11. Wyświetlacz LCD

12. Przycisk DOWN

13. Przycisk REC

14. Przycisk UP

15. Soczewka

## 2. Właściwości

1. Wspiera różne rozdzielczości filmów, takie jak 1080P, 720P, 480P itp. z najwyższą jakością nagrywania i obrazu.
2. Wbudowany mikrofon/głośnik.
3. Przycisk Głos/Wyciszenia.
4. Przycisk wyłączenia wyświetlacza LCD.
5. Wspiera karty Micro SD o wysokiej pojemności.
6. Wspiera nagrywanie pętli i łąduje się w trakcie nagrywania.
7. Automatycznie rozpoczyna nagrywanie, gdy silnik samochodu zostanie włączony; automatycznie wyłącza się po 5 sekundach od wyłączenia silnika samochodu.
8. Wspiera czujnik ruchu.
9. Wspiera SOS i G-SENSOR, aby zapobiegać nadpisaniu ważnych plików,

## 3. Funkcje

### 1. ON/OFF

#### I. Włączanie

Gdy urządzenie jest włączone, wciśnij przycisk ON / OFF, rejestrator DVR włączy tryb filmu i rozpocznie nagrywanie, zacznie migać zielona lampka; lub podłącz rejestrator DVR z ładowarką samochodową, gdy jest wyłączony, aby rozpocząć nagrywanie automatycznie. Jeśli odłączysz ładowarkę, rejestrator DVR zapisze aktualny plik i wyłączy się z 5 sekundowym opóźnieniem.

**Uwaga:** Na ekranie pojawi się napis 'no card', jeśli karta Micro SD nie jest włożona. Jeśli karta Micro SD jest włożona do rejestrator DVR, gdy jest włączony, rejestrator DVR automatycznie się wyłączy.

#### II. Wyłączanie

Gdy urządzenie jest włączone, długo przytrzymaj przycisk ON/OFF, aby wyłączyć rejestrator DVR.

**Uwaga:** Gdy jest niski poziom baterii, rejestrator DVR wyświetla napis 'Low Battery' i automatycznie zapisuje aktualny plik i się wyłącza.

### 2. Ładowanie baterii

Są dwie możliwości ładowania:

#### I. z kablem USB



#### II. z ładowarką samochodową (sugerowane)



**Uwaga:** W trakcie ładowania, czerwona lampka będzie świecić się ciągle i automatycznie wyłączy się, gdy urządzenie zostanie naładowane.

### 3. Wkładanie karty Micro SD

Włóż kartę Micro SD prosto do wejścia we wskazanym kierunku aż usłyszysz odgłos 'Di'.



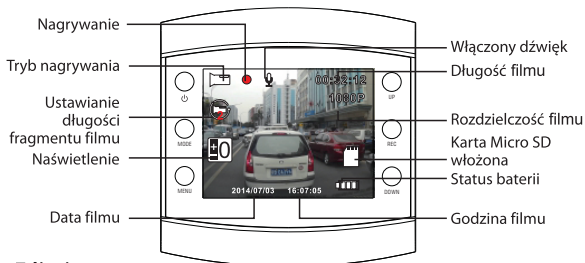
**Wyjmowanie karty Micro SD:** Wciśnij kartę Micro SD, karta wyskoczy (zaleca się wykonywać to, gdy rejestratorem DVR jest wyłączony).

## 4. Nagrywanie

Naciśnij przycisk ON/OFF, aby wyłączyć rejestrator DVR. Zielona lampka zacznie migać w trybie nagrywania. Naciśnij przycisk REC, aby zakończyć nagrywanie i zapisać obecny plik, następnie rejestrator DVR przechodzi do stanu czuwania, zielona lampka zacznie świecić światłem ciągłym. W trybie uśpienia, naciśnij przycisk REC, aby ponownie rozpocząć nagrywanie. Naciśnij go ponownie, aby zakończyć.

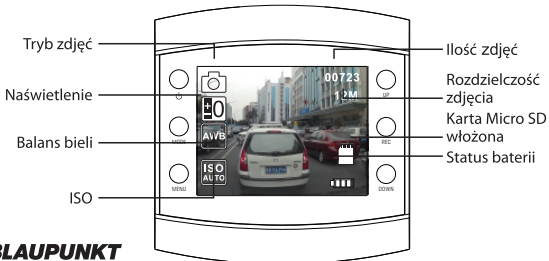
W trybie uśpienia, naciśnij przycisk ON/OFF, aby wyłączyć/wyłączyć dźwięk.

W trybie nagrywania, naciśnij przycisk UP, aby wybrać, czy wyświetlacz LCD ma być w trybie oszczędzania energii czy nie.



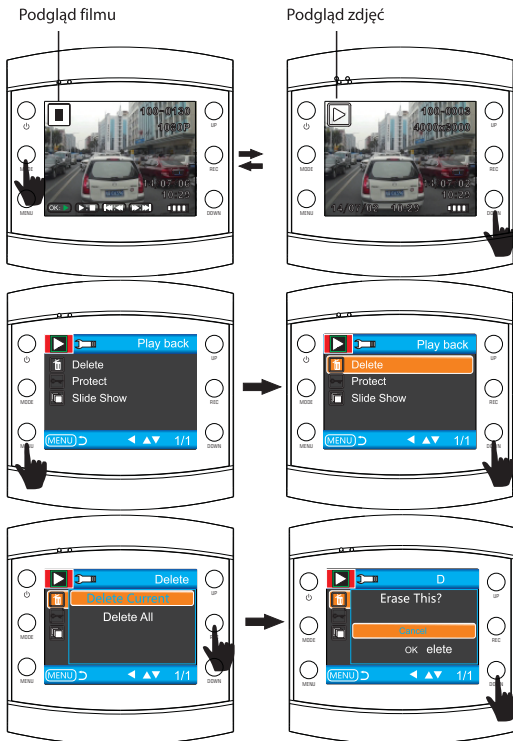
## 5. Zdjęcie

W trybie uśpienia, naciśnij przycisk MODE, aby wejść do trybu zdjęć. Naciśnij przycisk REC, aby robić zdjęcia z dźwiękiem. W trybie zdjęć, naciśnij przycisk UP, aby wybrać, czy wyświetlacz LCD ma być w trybie oszczędzania energii czy nie.



## 6. Odtwarzanie i kasowanie

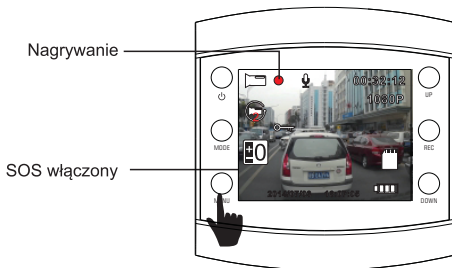
W trybie uśpienia, krótko naciśnij przycisk MODE dwa razy, aby wejść w tryb odtwarzania. Naciśnij UP/DOWN, aby wybrać plik. Naciśnij przycisk REC, aby odtworzyć bądź zatrzymać; jeśli chcesz usunąć pliki, naciśnij przycisk MENU, aby dostać się do menu kasowania. Przycisk UP/DOWN używany jest w trybie kasowania. Naciśnij przycisk REC, aby potwierdzić operację. Wybierz 'delete current' (skasuj obecny) lub 'delete all' (skasuj wszystko) i wciśnij przycisk REC, aby skasować. Wciśnij przycisk MENU, aby wyjść z trybu kasowania i wejść z powrotem do trybu odtwarzania.



## 7. SOS

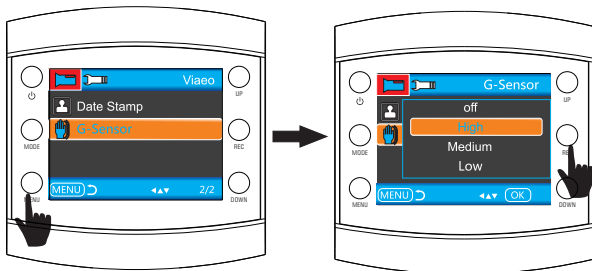
W trybie nagrywania, krótko naciśnij przycisk MENU, aby zapisać ważny plik ręcznie i zapobiec jego utracie.

Opis: naciśnij przycisk MENU w pierwszych 10 sekundach filmu, obecny i poprzedni film zostają zapisane; gdy naciśniesz w ostatnich 10 sekundach filmu, obecny i następny film zostaną zapisane; jeśli w środku, zapisany zostaje tylko obecny film.



## 8. G-SENSOR

W trybie nagrywania, jeśli samochód gwałtownie zahamuje lub mocno w coś uderzy, G-SENSOR zabezpieczy obecny film przed nadpisaniem. Trzy poziomy ustawienia (wysokie, średnie, niskie) zadowolą różnych właścicieli samochodów. Opis taki sam jak w przypadku SOS.

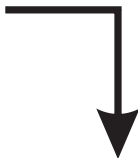


## 9. Przycisk skrótu czujnika ruchu

W trybie uśpienia, naciśnij przycisk DOWN, aby wejść bezpośrednio do trybu czujnika ruchu. Jeśli rejestrator DVR wykryje ruszające się obiekty, rozpoczyna nagrywanie. Jeśli nie ma ruchu przez 5 sekund, DVR kończy nagrywać i przechodzi w tryb wykrywania ruchu. Rejestrator DVR rozpocznie nagrywanie ponownie, gdy wykryje ruch. Naciśnij przycisk DOWN, rejestrator DVR wyjdzie z trybu wykrywania ruchu po zapisaniu pliku.



Tryb uśpienia



Wykrywanie ruchu włączone



Tryb wykrywania ruchu

## 4. Ustawianie systemu

W trybie uśpienia naciśnij przycisk MENU, aby wejść do ustawień systemu. Naciśnij przycisk UP/DOWN, aby wybrać pozycję do ustawienia i naciśnij przycisk REC, aby wejść do podkategorii. Naciśnij przycisk UP lub DOWN, aby wybrać parametry i naciśnij REC, aby ostatecznie potwierdzić. Aby wyjść z ustawień, należy nacisnąć przycisk MENU. Poszczególne kategorie.



TRYB	Kategoria	Podkategoria	Uwaga
Film	Rozdzielczość	1080FHD 1920x1080 1080P 1440x1080 720P 1280x720 WVGA 848x480 VGA 640x480	Ustawienie fabryczne: 1440x1080
	Nagrywanie ciągłe	wł / 30 sekund/ 1 minuta / 2 minuty	Ustawienie fabryczne: 1 minuta
	Naświetlenie	+2.0, +5/3, +4/3, +1.0, +2/3, +1/3, +0.0, -1/3, -2/3, -1.0, -4/3, -5/3, -2.0	Ustawienie fabryczne: +0,0
	Nagrywanie głosu	wył/wł	Ustawienie fabryczne: Wł
	G-Sensor	wył/wysokie/średnie/niskie	Ustawienie fabryczne: Średnie
	Data	wył/wł	Ustawienie fabryczne: Wł
Zdjęcie	Tryb nagrywania	Pojedyncze/2 sekundy rozrządu/ 5 sekund rozrządu/10 sekund rozrządu	Ustawienie fabryczne: Pojedyncze
	Rozdzielczość	12M/10M/8M/5M/3M/2MHD/ VGA/1.3M	Ustawienie fabryczne: 8M
	Sekwencja	wył/wł	Ustawienie fabryczne: Wył
	Jakość	Najlepsza/Normalna/Ekonomiczna	Ustawienie fabryczne: Normalna
	Ostrość	Silna/Normalna/Łagodna	Ustawienie fabryczne: Normalna
	Balans bieli	Ustawienie fabryczne:	Ustawienie fabryczne: Auto
	Kolor	Kolor/Czarno-biały/Sepia	Ustawienie fabryczne: Kolor
	ISO	AUTO/100/200/400	Ustawienie fabryczne: Auto
	Naświetlenie	+0.0, -1/3, -2/3, -1.0, -4/3, -5/3, -2.0, +2.0, +5/3, +4/3, +1.0, +2/3, +1/3	Ustawienie fabryczne: +0,0
	Anty-wstrząsy	wył/wł	Ustawienie fabryczne: wył
	Szybki podgląd	Wył/2 sekundy/5 sekundy	Ustawienie fabryczne: 2 sekundy
	Data	wył, data, data/godzina	Ustawienie fabryczne: Data/ Godzina
Odtwarzanie	Kasowanie	Skasuj obecny/Skasuj wszystko	
	Chroń	Zablokuj obecny/Odblokuj obecny/ Zablokuj wszystkie/Odblokuj wszystkie	
	Podgląd slajdów	2 sekundy/5 sekund/8 sekund	

Ustawianie systemu	Data/Godzina	MM/DD/YY, DD/MM/YY, YY/MM/DD	
	Automatyczne wyłączenie	wył/1 minuta/3 minuty	Ustawienie fabryczne: wył
	Dźwięk	wył/wł	Ustawienie fabryczne: wł
	Język	English/Français/Español/Português/Deutsch/Italiano/Român /繁體中文/Русский/日本語/Polski/čeština/Türk	
	Częstotliwość	50Hz/60Hz	
	Format	Micro SD Card	
	Wyłączenie LCD	wył/1 minuta/2 minuty/5 minut	Ustawienie fabryczne: 1 minuta
	Ustawienie fabryczne	Wersja	
	Numer aktualnej wersji	Podłączenie do komputera	

## 5. Pobieranie filmów i zdjęć

1. W momencie, gdy zostanie nawiązane połączenie pomiędzy komputerem a rejestratorem DVR poprzez kabel USB, czerwona lampka włączy się. Na ekranie wyświetlą się kategorie – Mass Storage (pamięć masowa) i PC Camera.
2. Jeśli zostanie wybrana pamięć masowa, wyświetlacz DVR zmieni kolor na niebieski. Karta Micro SD zostanie rozpoznana przez komputer.
3. Użyj komputera, aby przeglądać pliki i zarządzać nimi.
4. Gdy zostanie wybrana PC Camera, DVR może być używane jako kamera komputerowa i wyświetlacz rejestratora DVR zmieni kolor na niebieski. Długo przytrzymaj przycisk ON/OFF i wyciągnij kabel USB, aby wyłączyć.
5. Naciśnij przycisk ON/OFF, aby wyłączyć rejestrator DVR i ładować baterię. Czerwona lampka pozostanie włączona.

**Uwaga:** Nieprawidłowa operacja może zawiesić rejestrator DVR. W takim przypadku użyj małego twardego przedmiotu, aby wcisnąć przycisk reset. Gdy rejestrator DVR ponownie się włączy, będzie działał normalnie.



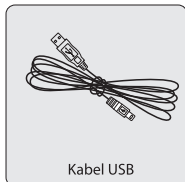
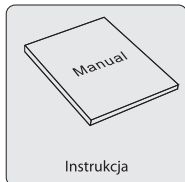
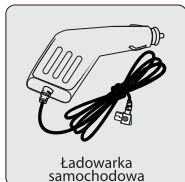
## 6. Specyfikacja produktu

Uwaga: Specyfikacja może zmienić się z powodu aktualizacji. Należy uznać poniższe dane za standard.

Wielkość LCD	2,0 cali TFT Screen
Czujnik CMOS	1,0MP
Kąt oglądania	120-stopniowy ultra-szeroki kąt oglądania
Minimalne oświetlenie	1 LUX
Rozdzielczość filmu	1080P/720P/480P
Format filmów	AVI@MJPG
Klatki	25fps poniżej 1080P 30fpsponiżej 720P 1480P
Rozdzielczość obrazu	12M/10M/8M/5M/3M/2MHD/VGA/1.3M
Format obrazu	JPG
Czujnik ruchu	Wspierane
Nagrywanie ciągle	wył/30s/1 min/2min
Karta pamięci	Micro SD (Zalecana klasa prędkości 6 lub wyższa. )
Pojemność karty pamięci	Max. 32GB
Wyjście	USB2.0
Port zasilania	USB5V 1000mA
Częstotliwość zasilania	50 HZ/60 HZ
Pojemność baterii	300 mAh
Mikrofon/Głośnik	Wbudowany
Język	English/Français/Español/Português/Deutsch/Italiano/Român /繁體中文/Русский/日本語/Polски/čeština/Türk
Ciężar netto rejestratora DVR	50g
Wielkość rejestratora DVR	64(W)*65(H)*28(D)mm

## 7. Akcesoria

Następujące akcesoria są wyłącznie dla odniesienia. Należy uznać poniższe przedmioty za standard. Dostawca zastrzega sobie prawo do zmian bez uprzedzenia.



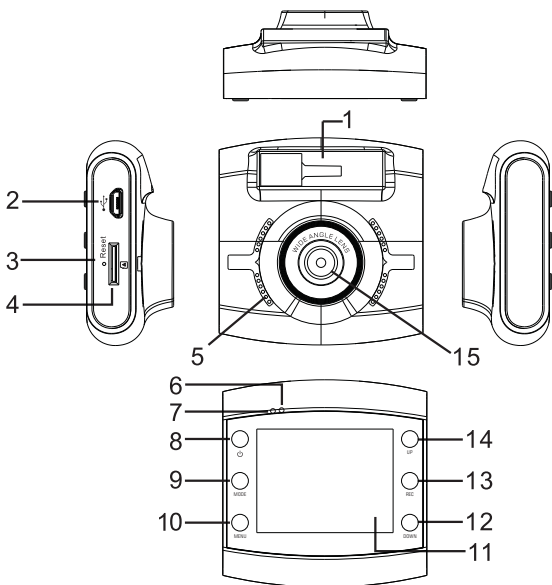
# Manual del usuario

Antes de usar el producto, lea atentamente este manual.  
El manual es una guía para el uso especial de este producto.

**Precaución:**

1. Siga estrictamente las leyes nacionales pertinentes; este producto no puede utilizarse para propósitos ilegales y, en caso de hacerlo, usted es quien debe asumir las consecuencias.
2. Inserte la tarjeta según la dirección correcta, para evitar daños a la tarjeta o DVR.
3. Recomendamos limpiar los archivos en la tarjeta una vez a la semana. Este producto no es el dispositivo de almacenamiento exclusivo; por lo tanto, respalde los archivos importantes en un ordenador u otro dispositivo de almacenamiento inmediatamente para evitar pérdida de archivos.
4. Para evitar daños provocados por una mala instalación, compruebe cuidadosamente la abrazadera después de instalar.
5. El tiempo operativo de la batería se reducirá al aumentar el tiempo de uso. Si el DVR no se había utilizado por un periodo de tiempo largo, cárguelo antes de usarlo.
6. No use el producto en un entorno húmedo. No es a prueba de agua.
7. Para evitar daños a los dispositivos ópticos, no saque fotos ni grabe apuntando directamente al sol.
8. No utilice este producto en un entorno excesivamente polvoriento para que el lente y los demás componentes no se contaminen y afecten la cámara. Mantenga el lente limpio utilizando papel para espejos y paños para limpiar vidrios, suavemente.
9. Este producto es del tipo electrónico de precisión; por lo tanto, no lo impacte con intensidad, no lo someta a vibraciones, ni lo use en un campo electrónico o magnético fuerte.
10. Para que no haya descarga completa, por favor cargue el DVR a cada tres meses cuando no lo esté utilizando por largo tiempo.
- 11. Temperatura de trabajo de este dispositivo es de -10 °C -50 °C y la temperatura de almacenamiento es de -20 °C -70 °C. la exposición continua a la luz solar directa durante un período prolongado de tiempo, puede hacer que el dispositivo no funcione correctamente, cambio de color, la vivienda y la distorsión de la imagen, especialmente en vehículos cerrados donde la temperatura de la cabina exceda de 70 °C.**

## 1. Estructura



1. Orificio para la abrazadera

2. Puerto USB

3. Tecla RESET (restablecer)

4. Ranura para tarjetas Micro SD

5. Altavoz

6. Luz indicadora de funcionamiento

7. Luz indicadora de encendido

8. Tecla ON/OFF (encendido/apagado)

9. Tecla MODE (modo)

10. Tecla MENU

11. LCD

12. Tecla DOWN (abajo)

13. Tecla REC (grabar)

14. Tecla UP (arriba)

15. Lente

## 2. Características

1. Compatible con múltiples resoluciones de vídeo, tales como 1080p, 720p, 480p, etc. con calidad de imagen y vídeo superiores.
2. Micrófono/altavoz integrados.
3. Tecla de acceso directo voz/silencio.
4. Tecla de acceso directo para apagar la pantalla LCD.
5. Compatible con tarjetas Micro SD de alta capacidad.
6. Compatible con grabación continua mientras y mientras se carga.
7. Grabe vídeo automáticamente cuando el motor del automóvil se enciende; se apaga automáticamente 5 segundos después de apagarse el motor.
8. Compatible con detección de movimiento.
9. Compatible con SOS y SENSOR DE GRAVEDAD para evitar que se sobrescriban archivos importantes.

## 3. Función

### 1. Encendido/Apagado

#### I. Encendido

En estado apagado, presione brevemente la tecla ON/OFF, el equipo DVR entra en modo vídeo y empieza a grabar automáticamente mientras la luz verde parpadea; O bien, si el equipo DVR está conectado al vehículo en estado apagado, ingrese al modo de vídeo e inicie la grabación automáticamente. Al desconectar el cargador, el equipo DVR guardará automáticamente el archivo actual y se apagará con un desfase de 5 segundos.

**Nota:** La pantalla LCD indica "no card" (sin tarjeta) en caso de haber ninguna tarjeta Micro SD insertada. Si la tarjeta Micro SD se inserta en el equipo DVR en estado operativo, éste se apagará automáticamente.

#### II. Apagado

En estado operativo, mantenga presionada la tecla ON/OFF del equipo DVR.

**Nota:** Cuando la batería esté en un nivel bajo, la pantalla indica "Low Battery" (batería baja), se guarda automáticamente el archivo actual y el equipo se apaga.

### 2. Carga de la batería

Existen dos métodos de carga:

#### I. mediante el cable USB



#### II. mediante el cargador para el automóvil (recomendado)



**Nota:** Mientras se está cargando, la luz indicadora de color rojo estará estática y se apagará automáticamente cuando la carga se haya completado.

### 3. Inserción de la tarjeta Micro SD

Inserte la tarjeta Micro SD en la ranura, en la dirección indicada, hasta que escuche un sonido "Di".





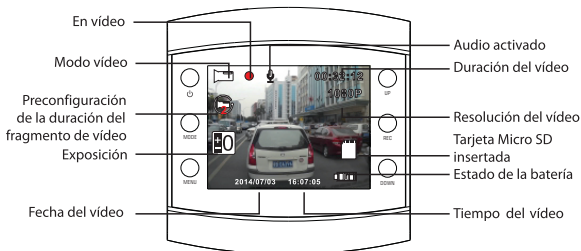
**Extracción de la tarjeta Micro SD:** Empuje la tarjeta Micro SD y luego sáquela (se recomienda hacerlo con el equipo DVR apagado).

#### 4. Vídeo

Presione la tecla ON/OFF para encender el equipo DVR. La luz indicadora verde parpadea en modo vídeo. Presione la tecla REC para detener la grabación y guardar el archivo actual; luego, el dispositivo DVR entra en modo espera indicando ésto mediante una luz verde estática. En modo espera, presione la tecla "REC" para comenzar a grabar. Presione nuevamente para detener la grabación.

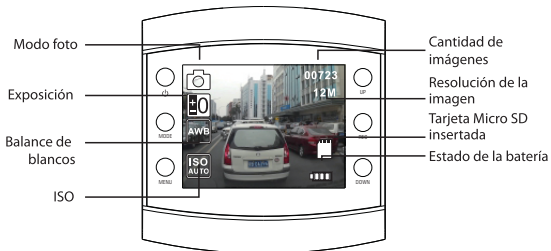
En modo espera, presione la tecla ON/OFF para activar o desactivar el sonido.

En modo vídeo, presione la tecla UP para escoger que la pantalla LCD esté encendida o apagada en modo ahorro de energía.



#### 5. Foto

En modo espera, presione la tecla MODE para ingresar al modo foto. Presione la tecla REC para tomar fotos con una alerta sonora. En modo foto, presione la tecla UP para escoger que la pantalla LCD esté encendida o apagada en modo ahorro de energía.



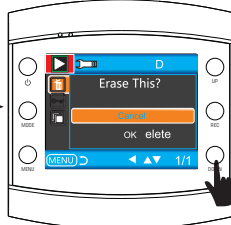
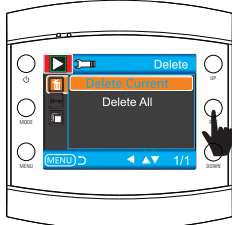
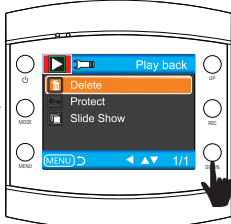
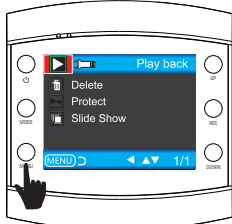
## 6. Reproducción y borrado

En modo espera, presione la tecla MODE dos veces para ingresar al modo de reproducción. Presione la tecla UP/DOWN para seleccionar el archivo. La tecla REC sirve para reproducir o pausar; si desea borrar archivos, presione la tecla MENU en el menú Borrar. Utilice la tecla UP/DOWN para seleccionar. Presione la tecla REC para confirmar la operación. Seleccione "borrar actual" (delete current) o "borrar todo" (delete all) y presione REC para borrar. Presione la tecla MENU para salir del modo borrar y volver al modo de reproducción.

Previsualización de vídeos



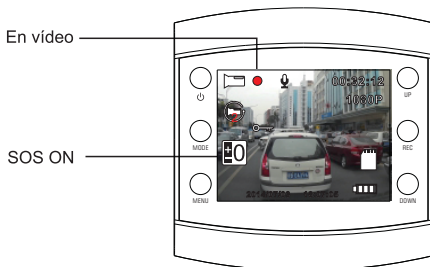
Previsualización de fotos



## 7. SOS

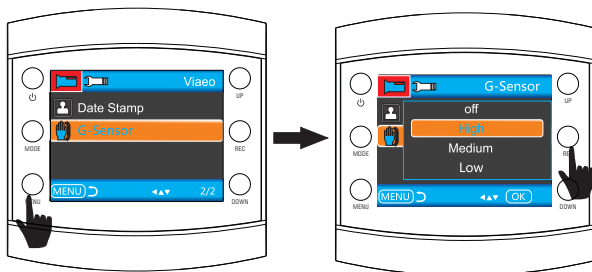
En modo vídeo, presione brevemente la tecla MENU para guardar el archivo manualmente en caso de que sean archivos importantes.

Descripción: presione la tecla MENU durante los 10 primeros segundos del clip de vídeo para guardar el clip actual y el anterior; si está en los últimos 10 segundos del clip de vídeo, se guarda el clip actual y el siguiente; si está en el medio del clip de vídeo, sólo se guarda el clip actual.



## 8. SENSOR DE GRAVEDAD

El sensor G se activa en el modo vídeo, cuando los frenos del vehículo se activan bruscamente o sufren un golpe; esto sirve para evitar que el clip actual se sobrescriba. Los distintos tres tipos de ajuste (alto, medio y bajo) sirven para adaptarse a distintas necesidades. La descripción es igual a la de SOS.



## 9. Tecla de acceso directo para la detección de movimiento

En modo espera, presione la tecla DOWN para ingresar directamente al modo de detección de movimiento. Cuando el dispositivo DVR comienza a grabar cuando detecta objetos en movimiento. Si no hay movimiento durante 5 segundos, el equipo DVR deja de grabar e ingresa al modo de detección de movimiento. El equipo DVR vuelve a grabar y a detectar cualquier movimiento. Presione la tecla DOWN para que el equipo DVR salga del modo de detección de movimiento después de guardar el clip de vídeo.



Modo espera de vídeo

Detección de movimiento activada



Modo de detección de movimiento

## 4. Configuración del sistema

En modo espera, presione la tecla MENU para ingresar a la configuración del sistema. Presione la tecla UP/DOWN para seleccionar el elemento de configuración y presione la tecla REC para ingresar a las sub categorías. Presione la tecla UP/DOWN para seleccionar los parámetros específicos y presione la tecla REC para confirmar. Para salir de la configuración del sistema, presione la tecla MENU.

He aquí las categorías específicas.

MODO	Categoría	Sub categoría	Consideración
Video	Resolución	1080FHD 1920x1080 1080P 1440x1080 720P 1280x720 WVGA 848x480 VGA 640x480	Predeterminado de fábrica: 1440x1080
	Grabación continua	Desactivado/30 segundos/1 minuto/2 minutos	Predeterminado de fábrica: 1 minuto
	Exposición	+2.0, +5/3, +4/3, +1.0, +2/3, +1/3, +0.0, -1/3, -2/3, -1.0, -4/3, -5/3, -2.0	Predeterminado de fábrica: +0,0
	Grabación de voz	desactivada/activada	Predeterminado de fábrica: Activada
	Sensor de gravedad	desactivado/alto/medio/bajo	Predeterminado de fábrica: Media
	Marca de tiempo	desactivada/activada	Predeterminado de fábrica: Activada
Foto	Modo de captura	Individual/temporizador de 2s/ temporizador de 5s/temporizador de 10s	Predeterminado de fábrica: Individual
	Resolución	12M/10M/8M/5M/3M/2MHD/ VGA/1.3M	Predeterminado de fábrica: 8M
	Secuencia	Desactivada/activada	Predeterminado de fábrica: Desactivada
	Calidad	Buena/Normal/Económica	Predeterminado de fábrica: Normal
	Nitidez	Fuerte/Normal/Suave	Predeterminado de fábrica: Normal
	Balance de blancos	Auto/luz de día/nublado/tungsteno/ fluorescente	Predeterminado de fábrica: Auto
	Color	Color/Blanco y negro/Sepia	Predeterminado de fábrica: Color
	ISO	AUTO/100/200/400	Predeterminado de fábrica: Auto
	Exposición	+0.0, -1/3, -2/3, -1.0, -4/3, -5/3, -2.0, +2.0, +5/3, +4/3, +1.0, +2/3, +1/3	Predeterminado de fábrica: +0,0
	Estabilización	desactivada/activada	Predeterminado de fábrica: desactivado
	Previsualización rápida	Desactivada/2 segundos/5 segundos	Predeterminado de fábrica: 2 segundos
Marca de tiempo	desactivada, fecha, fecha/hora	Predeterminado de fábrica: Fecha/hora	
Reproducción	Borrar	Borrar actual/borrar todo	
	Proteger	Bloquear actual/desbloquear actual/ bloquear todo/desbloquear todo	
	Previsualización deslizable	2 segundos/5 segundos/8 segundos	

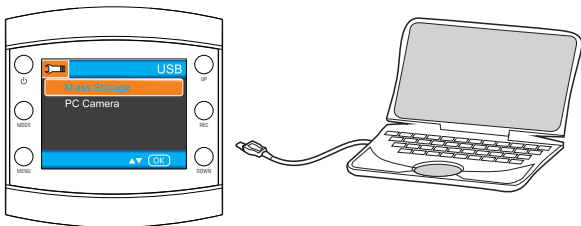
Configuración del sistema	Fecha/hora	MM/DD/AA, DD/MM/AA, AA/MM/DD	
	Apagado automático	Desactivado/1 minuto/3 minutos	Predeterminado de fábrica: desactivado
	Sonido bip	desactivada/activada	Predeterminado de fábrica: activado
	Idioma	English/Français/Español/Português/Deutsch/Italiano/Român /繁體中文/Русский/日本語/PolSKI/čeština/Türk	
	Frecuencia	50 Hz/60 Hz	
	Formato	Tarjeta Micro SD	
	LCD apagado	Desactivado/1 minuto/2 minuto/5 minutos	Predeterminado de fábrica: 1 minuto
	Ajuste predefinido	Ajuste de fábrica/cancelar/OK	
	Versión	Número de la versión actual	

## 5. Conectado al ordenador

### Descarga de vídeo y fotos

1. Cuando un cable USB se conecta a su ordenador y al dispositivo DVR, la luz indicadora de color rojo estará estática. La pantalla indica las categorías: Almacenamiento masivo y PC Cámara.
2. Si selecciona Almacenamiento masivo, la pantalla del equipo DVR cambia a color azul. El ordenador reconocerá la tarjeta Micro SD.
3. Utilice el ordenador para navegar a través de los archivos.
4. Al seleccionar PC Cámara, el equipo DVR se puede usar como una cámara para el ordenador y la pantalla del equipo DVR cambia a color azul. Mantenga presionada la tecla ON/OFF durante un buen rato y saque el cable USB para apagar.
5. Presione la tecla ON/OFF para apagar el equipo DVR y que empiece a cargar la batería. La luz indicadora de color rojo estará estática.

**Nota:** Un mal uso puede provocar que el equipo DVR deje de funcionar. Utilice objetos duros y pequeños para presionar la tecla restablecer. Cuando el equipo DVR se reinicia, vuelve a la normalidad.



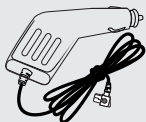
## 6. Especificaciones del producto

Nota: Las especificaciones pueden estar sujetas a actualizaciones. Tome los objetos como estándares.

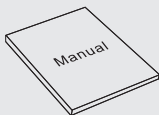
Tamaño de la pantalla LCD	Pantalla TFT de 2 pulgadas
Sensor CMOS	1.0MP
Ángulo de visión	Ángulo de visión ultra ancho de 120 grados
Iluminación mínima	1 LUX
Resolución de vídeo	1080P/720P/480P
Formato de vídeo	AVI@MJPG
Cuadros	25fps a 1080P 30fps a 720P 1480P
Resolución de la imagen	12M/10M/8M/5M/3M/2MHD/VGA/1.3M
Formato de la imagen	JPG
Detección de movimiento	Apoyo
Grabación continua	desactivada/30s/1 min/2 mins
Tarjeta de memoria	Tarjeta Micro SD (Se sugiere clase 6 alta velocidad original o superior. )
Capacidad de la tarjeta de memoria	Máx. 32GB
Salida	USB2.0
Puerto de alimentación	USB5V 1000mA
Frecuencia de alimentación	50 HZ/60 HZ
Capacidad de la batería	300 mAh
Micrófono/altavoz	Integrado
Idioma	English/Français/Español/Português/Deutsch/Italiano/Român /繁體中文/Русский/日本語/Polски/čeština/Türk
DVR N.W.	50g
Tamaño del equipo DVR	64(W)*65(H)*28(D)mm

## 7. Accesorios

Los siguientes accesorios son solo para su referencia. Tome los objetos como estándar. El proveedor se reserva el derecho de realizar cambios sin previo aviso.



Cargador para el  
vehículo



Manual



Cable USB



Succión Vaso  
Abrazadera



3M Pegatina Abrazadera



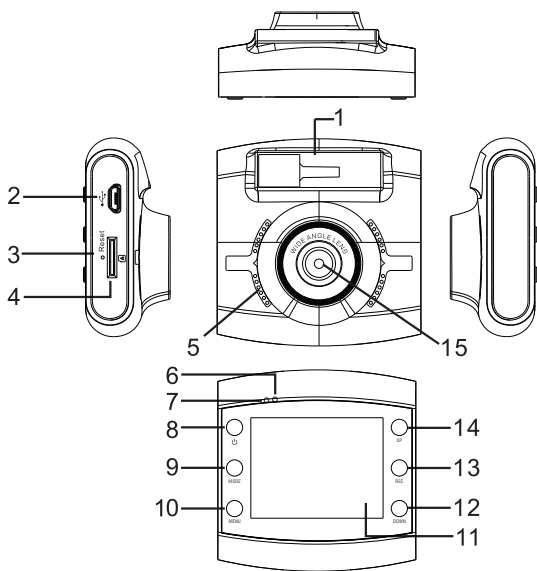
# Manual do utilizador

Antes de utilizar o produto, leia atentamente este manual. O manual destina-se especialmente a orientar a sua utilização deste produto.

### **Cuidado:**

1. Cumpra rigorosamente as leis nacionais relevantes; este produto não pode ser usado para fins ilegais, caso contrário, deverá assumir as consequências sozinho.
2. Insira o cartão de acordo com a direção certa para evitar danificar o cartão ou o DVR.
3. Sugerimos que limpe os ficheiros do cartão uma vez por semana. Este produto não é um dispositivo de armazenamento exclusivo, portanto faça imediatamente o backup dos ficheiros importantes no computador ou noutra dispositivo de armazenamento para evitar a perda dos ficheiros.
4. Verifique o suporte com cuidado após a instalação, para evitar danos causados por uma instalação incorreta.
5. O tempo de duração da bateria fica mais curto à medida que aumenta o tempo de utilização. Se o DVR não tiver sido utilizado durante muito tempo, carregue-o antes de o utilizar.
6. Não mantenha o produto em ambientes húmidos, pois não é à prova de água.
7. Não fire fotografias nem grave diretamente virado para o sol, para evitar danificar os dispositivos ópticos.
8. Não use este produto em ambientes com poeira excessiva, pois a lente e os outros componentes podem ser contaminados e afetar o efeito da câmara. Mantenha as lentes limpas, usando papel para espelhos e panos de limpar óculos para a limpar com cuidado.
9. Este produto pertence a produtos eletrónicos de precisão, não intensifique os impactos ou a vibração e não o use em campos com magnetismo elevado nem em campos eletrónicos.
10. Para evitar descarga completa da bateria, carregue o DVR a cada três meses quando não o estiver utilizando por um longo período de tempo.
- 11. Temperatura de trabalho para este dispositivo é de -10 °C -50 °C e temperatura de armazenamento é de -20 °C -70 °C. A exposição contínua à luz solar directa durante um longo período de tempo, pode provocar uma avaria no dispositivo, mudança de cor, habitação e distorção da imagem, especialmente em veículos fechados onde a temperatura da cabina exceder 70 °C.**

## 1. Estrutura



1. Orifício do suporte
2. Porta USB
3. Tecla de RESET
4. Entrada do Cartão Micro SD
5. Altifalante
6. Luz Indicadora de Funcionamento

7. Luz Indicadora de Energia
8. Tecla ON/OFF (Ligado/Desligado)
9. Tecla MODE (Modo)
10. Tecla MENU
11. LCD

12. Tecla DOWN (Para baixo)
13. Tecla REC (Gravar)
14. Tecla UP (Para cima)
15. Lente

## 2. Funcionalidades

1. Suporta a resolução de diversos vídeos, tais como 1080P, 720P, 480P etc, com qualidade de imagem e vídeo superior.
2. Microfone/altifalante integrado
3. Tecla de atalho para Voz/Mute.
4. Tecla de atalho para desligar LCD.
5. Suporta cartão Micro SD de alta capacidade.
6. Suporta circuito de vídeo em loop como gravação ao carregar.
7. Grava vídeo automaticamente quando o motor do carro está ligado; Desliga-se automaticamente após 5 segundos depois de o motor do carro ser desligado.
8. Suporta detecção de movimento.
9. Suporta SOS e G-SENSOR para evitar que os ficheiros importantes sejam substituídos.

## 3. Função

### 1. Ligado/Desligado

#### I. Energia ligada

No estado desligado, prima brevemente a tecla ON/OFF, o DVR entra em modo de vídeo e começa a gravar automaticamente com a luz verde intermitente; Ou o DVR é ligado com o carregador do carro no estado desligado para entrar em modo de vídeo e começar a gravar automaticamente. Quando desligar o carregador, o DVR irá automaticamente guardar o ficheiro atual e desligar-se após 5 segundos

**Nota:** O ecrã LCD exhibe 'no card' quando o cartão Micro SD não está inserido. Se o cartão Micro SD for inserido com o DVR em funcionamento, o DVR desliga-se automaticamente.

#### II. Desligar

Em estado de funcionamento, prima longamente a tecla ON/OFF para desligar o DVR.

**Nota:** Com a bateria fraca, o DVR exhibe 'Low Battery' (Bateria fraca), depois guarda automaticamente o ficheiro atual e desliga-se

### 2. Carregar a bateria

Há duas formas de carregar:

I. com o cabo USB



II. com o carregador do carro (sugerido)



**Nota:** Durante o carregamento, a luz indicadora vermelha fica estável e desliga-se automaticamente quando a carga estiver completa.

### 3. Inserir o Cartão Micro SD

Insira diretamente o cartão Micro SD na ranhura na direção marcada até ouvir o som 'Di'.



**Retirar o Cartão Micro SD:** Empurre para a frente o cartão Micro SD e depois faça-o saltar para fora (Sugere-se que o faça com o DVR desligado).

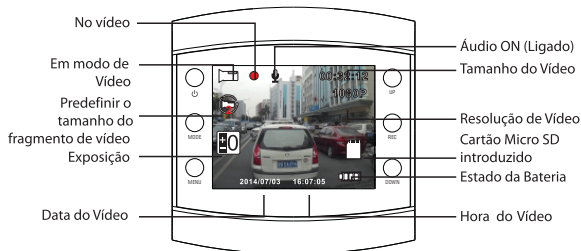
#### 4. Vídeo

Prima a tecla ON/OFF para ligar o DVR. A luz indicadora verde fica intermitente em modo de vídeo. Prima a tecla REC para interromper a gravação e guardar o ficheiro atual, depois o DVR entra em modo de standby com a luz indicadora verde constante ligada.

Em modo de standby, prima a tecla 'REC' para recomençar a gravar. Prima novamente para parar de gravar.

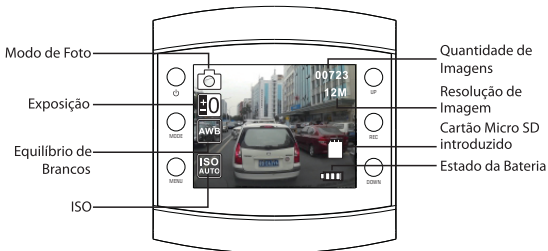
Em modo de standby, prima a tecla ON/OFF para ligar/desligar o som.

Em modo de vídeo, prima a tecla UP para selecionar o LCD ligado ou desligado para ficar em modo de poupança de energia



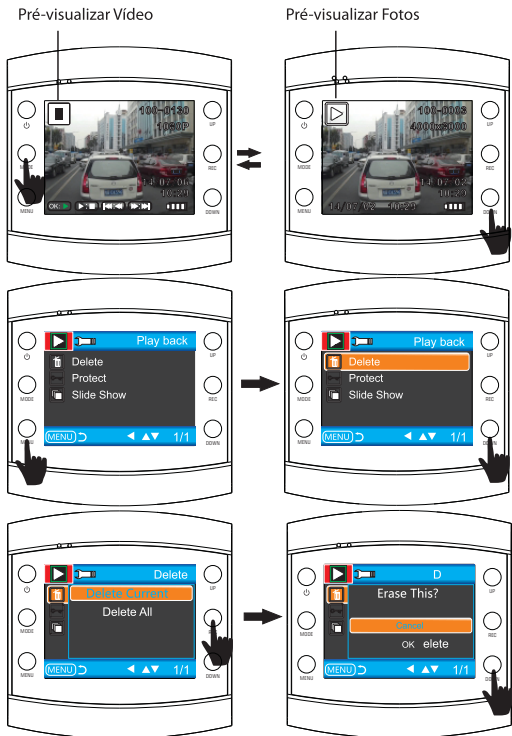
#### 5. Foto

Em modo de standby, prima a tecla MODE para entrar em modo de foto. Prima a tecla REC para tirar fotos com som de aviso. Em modo de foto, prima a tecla UP para selecionar o LCD ligado ou desligado para ficar em modo de poupança de energia



## 6. Reproduzir e Eliminar

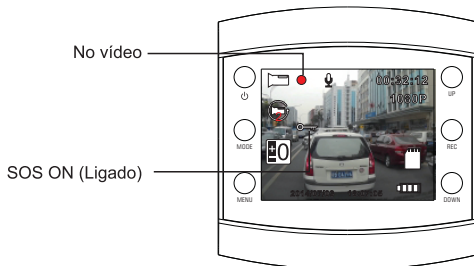
Em modo de standby, prima brevemente a tecla MODE duas vezes para entrar em modo de reprodução. Prima a tecla UP/DOWN (para cima/para baixo) para selecionar o cheiro. A tecla REC é usada para reproduzir ou fazer pausa; Se pretender eliminar ficheiros, prima a tecla MENU para entrar no menu de Delete (Eliminar). A tecla UP/DOWN (para cima/para baixo) é usada para chegar ao modo Delete. Prima a tecla REC para confirmar a operação. Seleccione 'delete current' (eliminar atual) ou 'delete all' (eliminar tudo) e prima a tecla REC para eliminar. Prima a tecla MENU para sair do modo Delete e voltar ao modo de reprodução.



## 7. SOS

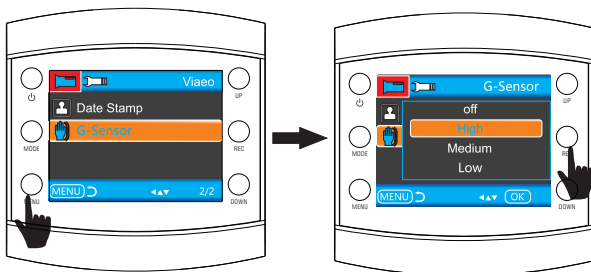
Em modo de vídeo, prima brevemente a tecla MENU para guardar o ficheiro manualmente para evitar que ficheiros importantes se percam

Descrição: prima a tecla MENU durante os primeiros 10 segundos do videoclip e os vídeos atual e o anterior são guardados; se for nos últimos 10 segundos do videoclip, o vídeo atual e o seguinte são guardados; se for no meio, só o vídeo atual é guardado.



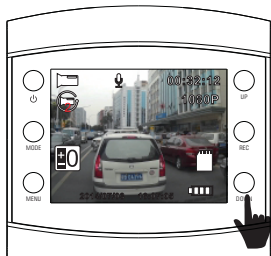
## 8. G-SENSOR

No modo de vídeo, se o carro travar ou der um solavanco, o G-sensor é ativado para evitar que o vídeo atual seja substituído. Podem definir-se três níveis (alto, médio, baixo) para se adaptar aos diversos proprietários de carros. A descrição é a mesma que a do SOS.

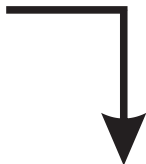


## 9. Tecla de Atalho de Detecção de Movimento

Em modo de standby, prima a tecla DOWN para entrar diretamente na detecção de movimento. Quando o DVR deteta objetos em movimento, começa a gravar. Se não houver movimento durante 5 segundos, o DVR para de gravar e entra em modo de detecção de movimento. O DVR volta a gravar quando deteta qualquer movimento. Prima a tecla DOWN, o DVR sai do modo de detecção de movimento depois de guardar o videoclip.



Modo de Standby de Vídeo



Detecção de movimento ligada (ON)

Modo de Detecção de Movimento

## 4. Configuração do Sistema

Em modo de standby, prima a tecla MENU para entrar na configuração do sistema. Prima a tecla UP/DOWN (para cima/para baixo) para selecionar o item a configurar e prima a tecla REC para entrar nas sub-categorias. Prima a tecla UP (para cima) ou DOWN (para baixo) para selecionar os parâmetros específicos e prima REC para confirmar e finalizar. Para sair da configuração do sistema, prima a tecla MENU. Seguem-se as Categorias Específicas.



	MODO	Categoria	Sub-Categoria	Observação
Configuração de Imagem	Vídeo	Resolução	1080FHD 1920x1080	Predefinição de fábrica: 1440x1080
			1080P 1440x1080	
			720P 1280x720	
			WVGA 848x480	
			VGA 640x480	
		Gravação em loop	desligado/30segundos/1 minuto/2 minutos	Predefinição de fábrica: 1 minuto
	Exposição	+2.0, +5/3, +4/3, +1.0, +2/3, +1/3, +0.0, -1/3, -2/3, -1.0, -4/3, -5/3, -2.0	Predefinição de fábrica: +0,0	
	Gravação de voz	desligado/ligado	Predefinição de fábrica: ligado	
	G-Sensor	desligado/alto/médio/baixo	Predefinição de fábrica: médio	
	Marca de data	desligado/ligado	Predefinição de fábrica: ligado	
	Foto	Modo de captura	Único/ temporizador 2s/temp.5s/temp.10s	Predefinição de fábrica: Único
		Resolução	12M/10M/8M/5M/3M/2MHD/VGA/1.3M	Predefinição de fábrica: 8M
		Sequência	desligado/ligado	Predefinição de fábrica: desligado
		Qualidade	Bom/Normal/Económico	Predefinição de fábrica: Normal
		Nitidez	Forte/Normal/Suave	Predefinição de fábrica: Normal
		Equilíbrio de Brancos	Auto/luz do dia/nublado/tungstênio/Fluorescente	Predefinição de fábrica: Auto
		Cor	Cor/Preto e Branco/Sépia	Predefinição de fábrica: Cor
		ISO	AUTO/100/200/400	Predefinição de fábrica: Auto
		Exposição	+0.0, -1/3, -2/3, -1.0, -4/3, -5/3, -2.0, +2.0, +5/3, +4/3, +1.0, +2/3, +1/3	Predefinição de fábrica: +0,0
		Anti-agitação	desligado/ligado	Predefinição de fábrica: desligado
		Previsualização Rápida	Desligado/2 segundos/ 5 seg.	Predefinição de fábrica: 2 segundos
		Marca de Data	desligado, data, data/hora	Predefinição de fábrica: Data/hora
	Reprodução	Eliminar	Eliminar atual/Eliminar todos	
		Proteger	Bloquear atual/Desbloquear atual/Bloquear todos/desbloquear todos	
		Previsualizar slide	2 segundos/5 seg./8 seg.	

Configuração do Sistema	Data/hora	MM/DD/AA, DD/MM/AA, AA/MM/DD	
	Desligar automático	desligado/1 minuto/3 min.	Predefinição de fábrica: desligado
	Sinal sonoro	desligado/ligado	Predefinição de fábrica: ligado
	Língua	English/Français/Español/Português/Deutsch/Italiano/Român /繁體中文/Русский/日本語/Polski/čeština/Türk	
	Frequência	50 Hz/60 Hz	
	Formato	Cartão Micro SD	
	LCD Desligado	desligado/1 minuto/2 min./5 min.	Predefinição de fábrica: 1 minuto
	Configuração predefinida	Predefinição de fábrica/Cancelar/OK	
	Versão	O número da versão atual	

## 5. Ligado ao Computador

### Download de Vídeo e Fotos

1. Quando o cabo USB está ligado ao computador e ao DVR, a luz indicadora vermelha fica acesa estável. O ecrã apresenta categorias - Mass Storage and PC Camera (Armazenamento em massa e Câmara de PC).
2. Se seleccionar Mass Storage (Armazenamento em massa) e DVR o ecrã muda para azul. O cartão Micro SD será reconhecido pelo computador.
3. Use o computador para navegar e gerir os ficheiros.
4. Quando selecciona PC Camera (câmara do PC) o DVR pode ser usado como câmara do PC e o ecrã do DVR muda para azul. Para o desligar prima longamente a tecla ON/OFF e retire o cabo USB.
5. Prima a tecla ON/OFF para desligar o DVR para carregar a bateria. A luz indicadora vermelha ficará acesa estável

**Nota:** Uma operação inapropriada pode causar um bloqueio do DVR. Use um objeto pequeno e duro para reiniciar a tecla (reset). Quando o DVR reiniciar, terá voltado ao normal.



## 6. Especificações do Produto

Nota: As especificações podem variar devido a atualizações. Por favor considere os objetos padrão.

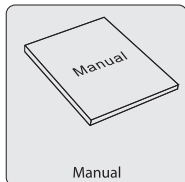
Medidas LCD	Ecrã TFT de 2,0 polegadas
Sensor CMOS	1,0MP
Ângulo de visão	Ângulo de visão ultra-largo de 120 graus
Iluminação mínima	1 LUX
Resolução de vídeo	1080P/720P/480P
Formato de vídeo	AVI@MJPEG
Frames	25fps em 1080P 30fps em 720P 1480P
Resolução de imagem	12M/10M/8M/5M/3M/2MHD/VGA/1.3M
Formato de imagem	JPG
Deteção de movimento	Suportada
Gravação em Loop	desligada/30s/1 min/2mins
Cartão de memória	Cartão Micro SD (Classe 6 alta velocidade genuíno ou superior é recomendado.)
Capacidade do Cartão de Memória	Máx. 32GB
Saída	USB2.0
Porta de alimentação	USB5V 1000mA
Frequência de alimentação	50 HZ/60 HZ
Capacidade da bateria	300 mAH
Microfone/ Altifalante	Embutido
Language (Idioma)	English/Français/Español/Português/Deutsch/Italiano/Român /繁體中文/Русский/日本語/PolSKI/čeština/Türk
DVR N.W.	50g
DVR Size	64(W)*65(H)*28(D)mm

## 7. Acessórios

Os seguintes acessórios são apenas para referência. Por favor considere os objetos padrão. O fornecedor reserva-se o direito de fazer alterações sem aviso prévio.



Carregador de Carro



Manual



Cabo USB



Sucção Copo Suporte



3M Adesivo Suporte

# Gebruiksaanwijzing

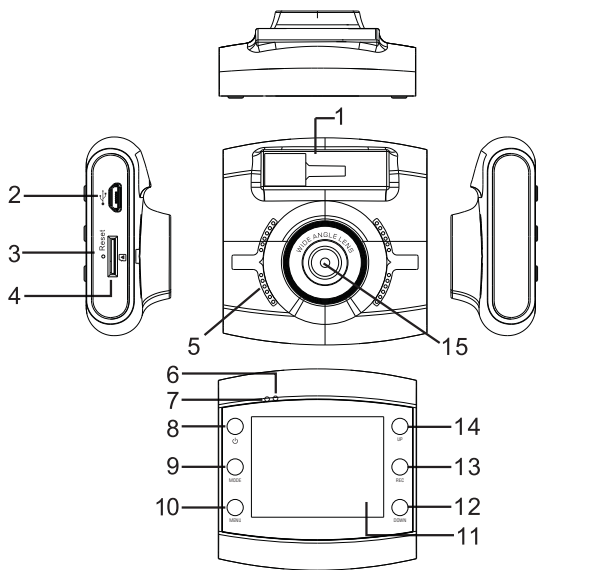
Lees deze gebruiksaanwijzing zorgvuldig door voordat u dit product gebruikt.

Deze handleiding zorgt ervoor dat u dit product op de juiste manier zult gebruiken.

### **Opgelet:**

1. Leef de geldende wetgeving in uw land na. Het is mogelijk dat dit product in uw land niet gebruikt mag worden. U bent volledig verantwoordelijk voor eventuele gevolgen.
2. Breng de kaart in de juiste richting in om schade aan de kaart of DVR te voorkomen.
3. We raden u aan om de bestanden op de kaart eenmaal per week op te schonen. Dit product is geen zuiver opslagapparaat, maak een back-up van belangrijke bestanden op uw computer of ander opslagapparaat om het verlies van bestanden te voorkomen.
4. Controleer de beugel zorgvuldig na installatie om schade door een verkeerde installatie te voorkomen.
5. De werkingstijd van de batterij neemt af naarmate de gebruikstijd toeneemt. Als de DVR gedurende een lange periode niet werd gebruikt, laad deze voor gebruik op.
6. Gebruik het product niet in een vochtige of natte omgeving, het is niet waterdicht.
7. Neem geen foto's of video's in de richting van de zon om schade aan de optische instrumenten te voorkomen.
8. Gebruik dit product niet in een stoffige omgeving, de lens en andere onderdelen kunnen vuil worden en de prestaties van de camera aantasten. Houd de lens schoon door het voorzichtig met een glasdoekje schoon te vegen.
9. Dit product is een elektronisch precisietoestel, stel het niet onderhevig aan stoten of trillingen en gebruik het niet in de buurt van een hoog magnetisch of elektronisch veld.
10. Om te voorkomen dat de accu te leeg raakt is het aan te bevelen om het apparaat minimaal 1 x in de 3 maanden te laden.
- 11. Werktemperatuur voor dit apparaat is -10 °C -50 °C en opslag temperatuur -20°C -70°C. Voortdurende blootstelling aan direct zonlicht voor een langere periode van tijd, kan het apparaat defect raken, kleurverandering, huisvesting en beeldvorming, in het bijzonder in een afgesloten auto waar de temperatuur in de cabine hoger is dan 70°C.**

## 1. Beschrijving van de onderdelen



1. Beugelopening

2. USB-poort

3. RESET toets

4. Micro SD-kaartsleuf

5. Luidspreker

6. Werking-  
controlelampje

7. Aan/uit-  
controlelampje

8. ON/OFF toets

9. MODE toets

10. MENU toets

11. LCD

12. OMLAAG toets

13. REC toets

14. OMHOOG toets

15. Lens

## 2. Eigenschappen

1. Ondersteunt verschillende videoresoluties, waaronder 1080P, 720P, 480P, met hoogwaardige video- en beeldkwaliteit.
2. Ingebouwde microfoon/luidspreker.
3. Stem/Demping sneltoets.
4. LCD uit sneltoets.
5. Ondersteunt micro SD-kaart met hoge capaciteit.
6. Ondersteunt video-opname in continue lus en opname tijdens het opladen.
7. Neemt automatisch video op wanneer motor van auto draait; Automatische uitschakeling 5 seconden na afslaan van motor.
8. Ondersteunt bewegingsdetectie.
9. Ondersteunt SOS en G-SENSOR om overschrijven van belangrijke bestanden te voorkomen.

## 3. Functies

### 1. IN-/UITSCHAKELEN

#### I. Inschakelen

In de positie UIT, druk kort op de ON/OFF toets, de DVR opent de videomodus en start automatisch met opnemen. Het groene lampje knippert. Of de DVR is in de positie UIT en wordt met een autolader verbonden, dan wordt de videomodus tevens geopend en start het opnemen automatisch. Na het ontkoppelen van de lader slaat de DVR automatisch het huidige bestand op en schakelt vervolgens na 5 seconden automatisch uit.

**Opmerking:** Het LCD-scherm geeft 'no card' (geen kaart) weer als er geen Micro SD-kaart is ingebracht. Als een Micro SD-kaart wordt ingebracht terwijl de DVR is ingeschakeld, dan wordt de DVR automatisch uitgeschakeld.

#### II. Uitschakelen

In de positie AAN, druk lang op de ON/OFF toets om de DVR uit te schakelen.

**Opmerking:** Als de batterij leeg is, verschijnt 'Low Battery' (lege batterij) op het LCD-scherm en wordt het huidige bestand automatisch opgeslagen. De DVR wordt vervolgens automatisch uitgeschakeld.

### 2. De batterij opladen

Er zijn twee manieren om op te laden:

I. met USB-kabel



II. Met autolader (aanbevolen)



**Opmerking:** Het rode controlelampje brandt continu tijdens het opladen en dooft eenmaal de batterij volledig is opgeladen.

### 3. De Micro SD-kaart installeren

Breng de Micro SD-kaart volgens de aangegeven richting in de sleuf totdat u een 'Di' geluid hoort.





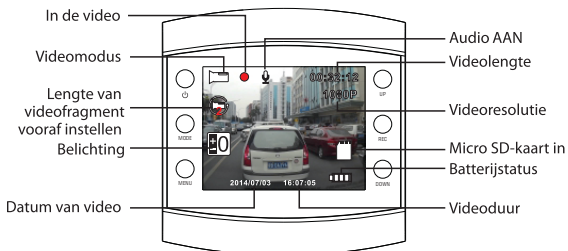
**De micro SD-kaart uithalen:** Duw de Micro SD-kaart vervolgens iets verder in de sleuf en de kaart veert vervolgens terug uit de DVR (het is aanbevolen om dit te doen wanneer de DVR uitgeschakeld is).

#### 4. Video

Druk op de ON/OFF toets om de DVR in te schakelen. Het groene controlelampje knippert in de videomodus. Druk op de REC toets om de opname te stoppen en het huidige bestand op te slaan. De DVR gaat vervolgens in stand-by en het groene controlelampje brandt continu. In stand-by, druk op de REC toets om de opname te hervatten. Druk nogmaals om de opname te stoppen.

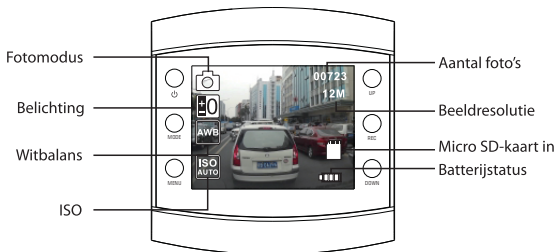
In stand-by, druk op de ON/OFF toets om het geluid in/uit te schakelen.

In de videomodus, druk op de OMHOOG toets om LCD aan of uit te kiezen en de energiebesparingsmodus te openen.



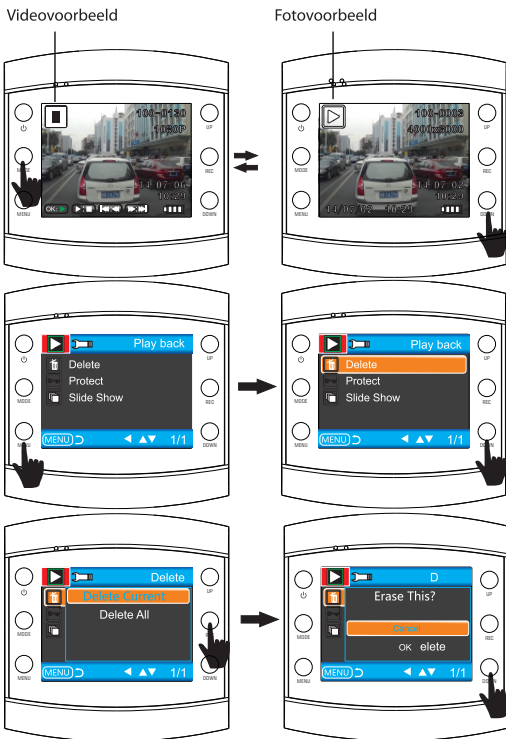
#### 5. Foto

In stand-by, druk op de MODE toets om de fotomodus te openen. Druk op de REC toets om foto's met een geluidssignaal te nemen. In de fotomodus, druk op de OMHOOG toets om LCD aan of uit te kiezen en de energiebesparingsmodus te openen.



## 6. Afspelen en wissen

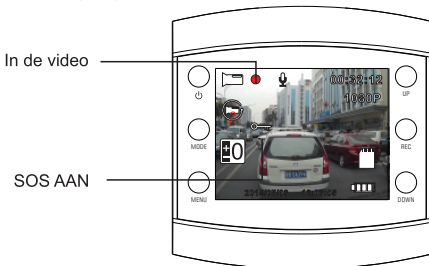
In stand-by, druk tweemaal op de MODE toets om de afspeelmodus te openen. Druk op de OMHOOG/OMLAAG toets om het bestand te selecteren. De REC toets wordt gebruikt om af te spelen of te pauzeren; Als u bestanden wilt wissen, druk op de MENU toets om het wismenu te openen. Gebruik de OMHOOG/OMLAAG toets eenmaal in het wismenu. Druk op de REC toets om te bevestigen. Selecteer 'delete current' (huidig wissen) of 'delete all' (alles wissen) en druk op de REC toets om te wissen. Druk op de MENU toets om de wismodus af te sluiten en naar de afspeelmodus terug te keren.



## 7. SOS

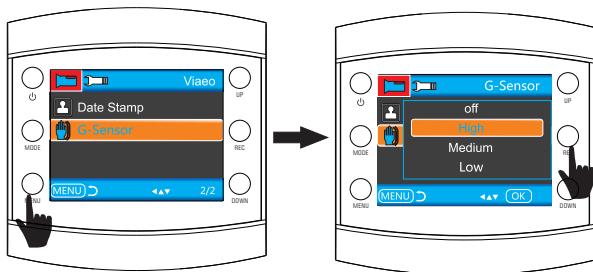
In de videomodus, druk kort op de MENU toets om het bestand handmatig op te slaan zodat belangrijke bestanden niet verloren gaan.

Omschrijving: Druk binnen de eerste 10 seconden van de videoclip op de MENU toets en de huidige en vorige videoclip worden opgeslagen; als binnen de laatste 10 seconden van de videoclip wordt gedrukt, worden de huidige en volgende videoclip opgeslagen; wanneer in het midden van de videoclip wordt gedrukt, wordt enkel de huidige videoclip opgeslagen.



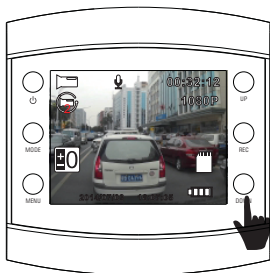
## 8. G-SENSOR

In de videomodus, als de auto plotseling hard remt of iets raakt, treedt de G-sensor in werking om te vermijden dat de huidige videoclip wordt overschreven. Er zijn drie verschillende instellingen (hoog, medium, laag) naar gelang de gebruiker van de auto. De werking is identiek aan deze van SOS.



## 9. Bewegingsdetectie sneltoets

In stand-by, druk op de OMLAAG toets om de bewegingsdetectie onmiddellijk te openen. Zodra de DVR een bewegend voorwerp detecteert, start de opname. Als er gedurende 5 seconden geen beweging is, stopt de DVR met opnemen en wordt de bewegingsdetectiemodus opnieuw geopend. De DVR neemt opnieuw op zodra een nieuwe beweging wordt gedetecteerd. Druk op de OMLAAG toets om de bewegingsdetectiemodus na het opslaan van de videoclip af te sluiten.



Video stand-bymodus

Bewegingsdetectie AAN



Bewegingsdetectiemodus

## 4. Systeeminstellingen

In stand-by, druk op de MENU toets om de systeeminstellingen te openen. Druk op de OMHOOG/OMLAAG toets om de gewenste instelling te selecteren en druk op de REC toets om de subcategorie te openen. Druk op de OMHOOG of OMLAAG toets om de specifieke parameters te selecteren en druk op de REC toets om te bevestigen. Druk op de MENU toets om de systeeminstellingen af te sluiten.

Hierna vindt u de lijst met alle systeeminstellingen.

	MODUS	Categorie	Subcategorie	Opmerking
Beeld- instellingen	Video	Resolutie	1080FHD 1920x1080 1080P 1440x1080 720P 1280x720 WVGA 848x480 VGA 640x480	Standaard: 1440x1080
		Oneindige opname	uit/30seconden/1 minuut/2 minuten	Standaard: 1 minuut
		Belichting	+2,0, +5/3, +4/3, +1,0, +2/3, +1/3, +0,0, -1/3, -2/3, -1,0, -4/3, -5/3, -2,0	Standaard: +0,0
		Spraakopname	uit/aan	Standaard: Aan
		G-sensor	Uit/hoog/medium/laag	Standaard: Medium
		Datumstempel	uit/aan	Standaard: Aan
	Foto	Opnamemodus	Enkel/2s timer/5s timer/10s timer	Standaard: Enkel
		Resolutie	12M/10M/8M/5M/3M/2MHD/VGA/1.3M	Standaard: 8M
		Sequentie	uit/aan	Standaard: Uit
		Kwaliteit	Fijn/Normaal/Besparing	Standaard: Normaal
		Scherpte	Scherp/Normaal/Zacht	Standaard: Normaal
		Witbalans	Auto/daglicht/bewolkt/wolfram/ fluorescerend	Standaard: Auto
		Kleur	Kleur/Zwart&Wit/Sepia	Standaard: Kleur
		ISO	AUTO/100/200/400	Standaard: Auto
		Belichting	+0,0, -1/3, -2/3, -1,0, -4/3, -5/3, -2,0, +2,0, +5/3, +4/3, +1,0, +2/3, +1/3	Standaard: +0,0
		Anti-schudden	uit/aan	Standaard: uit
		Snel voorbeeld	Uit/2 seconden/5 seconden	Standaard: 2 seconden
	Datumstempel	uit, datum, datum/tijd	Standaard: Datum/ Tijd	
	Afspelen	Wissen	Huidige wissen/Alles wissen	
		Beveiligen	Huidige vergrendelen/ Huidige ontgrendelen/ Alles vergrendelen/ Alles ontgrendelen	
		Diavoorbeeld	2 seconden/5 seconden/8 seconden	

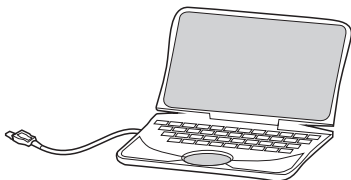
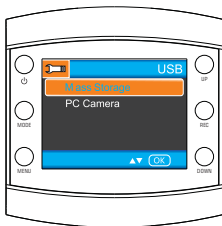
Systeem- instellingen	Datum/Tijd	MM/DD/JJ, DD/MM/JJ, JJ/MM/DD	
	Automatische uitschakeling	uit/1 minuut/3 minuten	Standaard: uit
	Pieptoon	uit/aan	Standaard: aan
	Taal	English/Français/Español/Portugués/Deutsch/Italiano/Român /繁體中文/Русский/日本語/PolSKI/čeština/Türk	
	Frequentie	50 Hz/60 Hz	
	Formaat	Micro SD-kaart	
	LCD UIT	uit/1 minuut/2 minuten/5 minuten	Standaard: 1 minuut
	Standaard instellingen	Fabriekinstellingen/Annuleren/OK	
	Versie	Het huidig versienummer	

## 5. Met de computer verbinden

### Video's en foto's downloaden

1. Eenmaal de USB-kabel met uw computer en DVR is verbonden, brandt het rode controlelampje continu. Het scherm geeft de categorieën – Massaopslag en PC-camera weer.
2. Als Massaopslag wordt geselecteerd, wordt het scherm van de DVR blauw. Het station van de Micro SD-kaart wordt vervolgens door de computer herkend.
3. Gebruik uw computer om de bestanden te doorlopen en te beheren.
4. Als u PC-camera gebruikt, kan de DVR als een PC-camera worden gebruikt en wordt het scherm van de DVR blauw. Druk lang op de ON/OFF toets en ontkoppel de USB-kabel om uit te schakelen.
5. Druk op de ON/OFF toets om de DVR uit te schakelen en de batterij op te laden. Het rode controlelampje brandt continu.

**Opmerking:** Een onjuiste werking kan worden veroorzaakt door een storing op de DVR. In dit geval druk op de resettoets met behulp van een puntig voorwerp. De DVR start opnieuw en werkt opnieuw normaal.



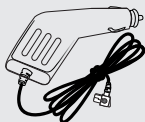
## 6. Product specificatie

Opmerking: De specificaties kunnen door een upgrade wijzigen.  
Onderstaandwaarden dienen alleen ter referentie.

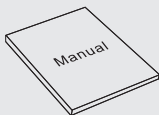
Grootte LCD-scherm	2.0 inch TFT-scherm
CMOS-sensor	1.0MP
Gezichtshoek	120 graden ultra brede gezichtshoek
Minimale verlichtingssterkte	1 LUX
Videoresolutie	1080P/720P/480P
Videoformaat	AVI@MJPG
Frames	25fps voor 1080P 30fps voor 720P 1480P
Beeldresolutie	12M/10M/8M/5M/3M/2MHD/VGA/1.3M
Beeldformaat	JPG
Bewegingsdetectie	Ondersteunt
Oneindige opname	uit/30s/1 min/2min
Geheugenkaart	Micro SD-kaart (Originele "high speed class 6" of bovenstaande aanbevolen.)
Capaciteit geheugenkaart	Max. 32GB
Uitgang	USB2.0
Stroomaansluiting	USB5V 1000mA
Stroomfrequentie	50 HZ/60 HZ
Batterijcapaciteit	300 mAh
Microfoon/luidspreker	Ingebouwd
Taal	English/Français/Español/Português/Deutsch/Italiano/Român /繁體中文/Русский/日本語/Polski/čeština/Türk
DVR N.G.	50g
DVR afmetingen	64(W)*65(H)*28(D)mm

## 7. Toebehoren

Het volgend toebehoren dient uitsluitend ter referentie. Onderstaande waarden dienen alleen ter referentie. Leverancier behoudt zich het recht voor om zonder voorafgaande kennisgeving worden gewijzigd.



Autolader



Gebruiksaanwijzing



USB-kabel



Zuiging Kop Beugel



3M Sticker Beugel



# Manuale d'Istruzioni

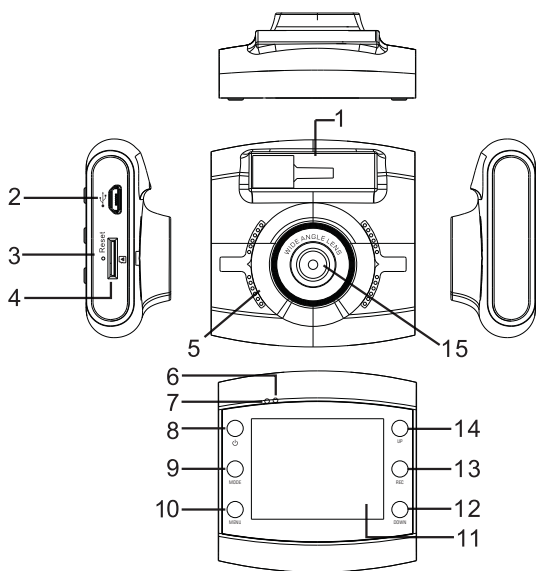
Prima di usare il prodotto, si prega di leggere attentamente questo manuale.

Il manuale serve a guidarvi nello specifico utilizzo di questo prodotto.

### **Cautela:**

1. Si prega di rispettare strettamente le leggi nazionali in materia; questo prodotto potrebbe non può essere utilizzato per scopi illegali, altrimenti si assumeranno le conseguenze personalmente.
2. Si prega di inserire la carta in accordo con la giusta direzione per evitare danni alla carta o al DVR.
3. Si consiglia di pulire i file nella carta una volta alla settimana. Questo prodotto non è un prodotto esclusivo per la memorizzazione, si prega quindi di eseguire back-up di file importanti sul computer o su altri dispositivi di memorizzazione immediatamente per evitare di perdere i file.
4. Si prega di controllare il supporto attentamente dopo l'installazione per evitare danni causati da una cattiva installazione.
5. La durata di funzionamento della batteria si accorcerà con l'aumento del tempo di utilizzo. Se il DVR non è stato usato per lungo tempo, si prega di caricarlo prima di utilizzarlo.
6. Si prega di non mettere il prodotto in ambienti umidi. Non è impermeabile.
7. Si prega di non eseguire fotografie o registrazioni direttamente rivolti sul sole, per evitare danni ai dispositivi ottici.
8. Si prega di non usare questo prodotto in ambienti eccessivamente polverosi, altrimenti le lenti e altri componenti potrebbero contaminarsi e interessare anche l'effetto della videocamera. Si prega di conservare l'obiettivo pulito utilizzando carta da specchio o panno da occhiali per pulirlo delicatamente.
9. Questo prodotto appartiene ai prodotti elettronici di precisione, si prega di non procurare impatti o vibrazioni intensi e di non utilizzarlo entro elevati campi magnetici o elettronici.
10. Per evitare sovraccarico, caricare la DVR ogni tre mesi se non si usa per lungo tempo.
- 11. La temperatura di funzionamento di questo dispositivo è da -10 a 50 gradi e temperatura di conservazione da -20 a 70 gradi. Luce diretta del sole continuo per periodi prolungati può causare malfunzionamento del dispositivo come il cambiamento di colore, deformazioni o la distorsione dell'immagine. Ciò soprattutto in auto chiuse in cui la temperatura supera 70 gradi.**

## 1. Struttura



1. Foro del Supporto

2. Porta USB

3. Tasto RESET

4. Slot per Scheda  
Micro SD

5. Cassa

6. Spia  
Funzionamento

7. Spia Alimentazione

8. Tasto ON/OFF

9. Tasto MODE

10. Tasto MENU

11. LCD

12. Tasto DOWN

13. Tasto REC

14. Tasto UP

15. Obiettivo

## 2. Caratteristiche

1. Supporta molteplici risoluzioni video, come 1080P, 720P, 480P e altre con qualità video e immagini superiore.
2. Microfono/cassa incorporati.
3. Tasto Rapido Voce/Muto.
4. Tasto Rapido spegnimento LCD.
5. Supporta Schede Micro SD ad alta capacità.
6. Supporta video in loop senza soluzione di continuità sia registrando sia caricando.
7. Registra video automaticamente quando l'auto viene accesa; Si spegne automaticamente con 5 secondi di ritardo dopo lo spegnimento dell'auto.
8. Supporta la rilevazione del movimento.
9. Supporta SOS e G-SENSOR per evitare che file importanti vengano sovrascritti.

## 3. Funzione

### 1. ON/OFF

#### I. Accensione

In modalità spento, premere appena il tasto ON / OFF, il DVR entra in modalità video e inizia a registrare automaticamente con la luce verde lampeggiante; Oppure il DVR è collegato al caricatore dell'auto in modalità spento per entrare automaticamente in modalità video ed iniziare a registrare. Quando scollegare dal caricatore, il DVR salverà automaticamente il file corrente e si spegnerà con 5 secondi di ritardo.

**Nota:** Lo schermo LCD mostra 'no card' se la scheda Micro SD non è inserita. Se la scheda Micro SD è inserita con il DVR avviato, il DVR si spegnerà automaticamente.

#### II. Spegnimento

Quando in funzione, premere a lungo il tasto ON/OFF per spegnere il DVR.

**Nota:** Con la batteria scarica, il DVR mostra 'Low Battery' salva automaticamente il file corrente e si spegne.

### 2. Caricabatterie

Due modi per caricare:

#### I. con cavo USB



#### II. con caricatore da auto (consigliato)



**Nota:** Quando in carica, la spia rossa sarà accesa fissa e si spegnerà automaticamente quando sarà completamente carico.

### 3. Inserimento Scheda Micro SD

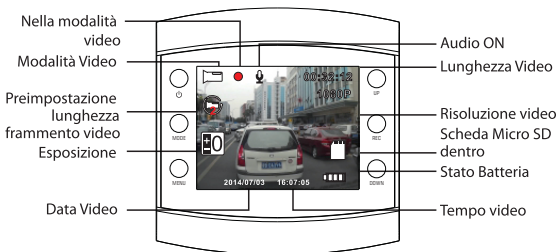
Inserire direttamente la Scheda Micro SD nella slot con la direzione marchiata finché non si sente un suono 'Di'.



**Far uscire la Scheda Micro SD:** Premere prima in avanti la Scheda Micro SD e poi lasciarla uscire (E' consigliato farlo con il DVR spento).

#### 4. Video

Premere il tasto ON/OFF per accendere il DVR. La spia Verde lampeggia in modalità video. Premere il tasto REC per arrestare la registrazione e salvare il file corrente, il DVR va in modalità standby con spia verde fissa accesa. In modalità standby, premere il tasto 'REC' per avviare la registrazione. Premere di nuovo per arrestare la registrazione. In modalità standby, premere il tasto ON/OFF per accendere/spengere il suono. Nella modalità video, premere il tasto UP per scegliere LCD acceso o spento per entrare in modalità risparmio energetico.



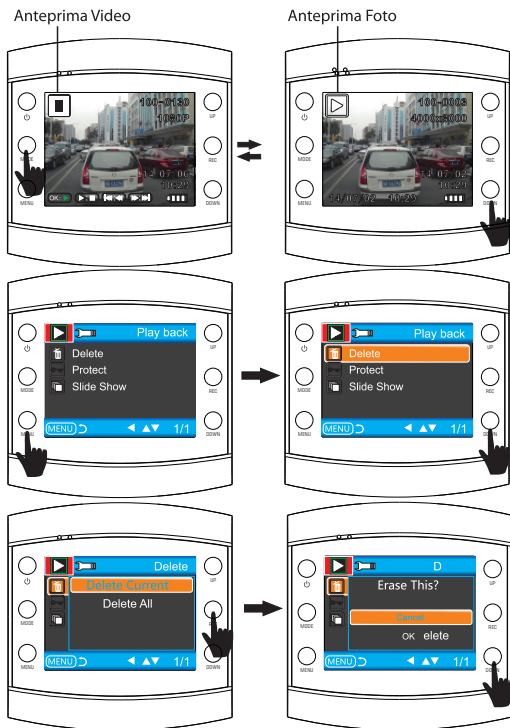
#### 5. Foto

In modalità standby, premere il tasto MODE per entrare in modalità foto. Premere il tasto REC per eseguire foto con suono avviso. In modalità foto, premere il tasto UP per scegliere LCD acceso o spento per entrare in modalità risparmio energetico.



## 6. Riproduzione e Cancellazione

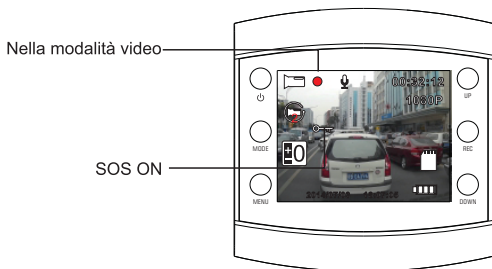
In modalità standby, premere appena il tasto MODE per entrare nella modalità riproduzione. Premere il tasto UP/DOWN per selezionare il file. Il tasto REC è usato per riproduzione e pausa; se si desidera cancellare i file, premere il tasto MENU per entrare nel menu "Delete" (Cancella). Il tasto UP/DOWN è usato per entrare in modalità cancellazione. Premere il tasto REC per confermare l'operazione. Selezionare 'delete current' (cancella corrente) o 'delete all' (cancella tutti) e premere il tasto REC per cancellare. Premere il tasto MENU per uscire dalla modalità Delete e tornare indietro alla modalità riproduzione.



## 7. SOS

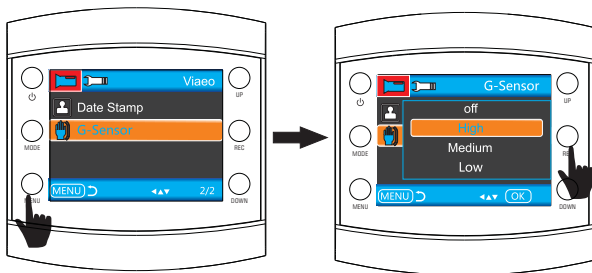
Nella modalità video, premere appena il tasto MENU per salvare il file manualmente per evitare che file importanti siano persi.

Descrizione: premere il tasto MENU nei primi 10 secondi di video, il video corrente e precedente sono salvati; se negli ultimi 10 secondi del video, il video corrente e il video successivo sono salvati; se nel mezzo, solo il video corrente sarà salvato.



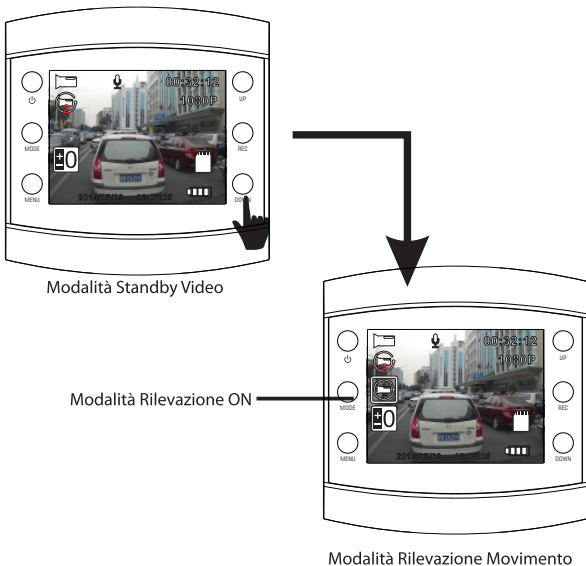
## 8. G-SENSOR

Nella modalità video, la macchina frena improvvisamente o sbatte pesantemente, il G-sensor si attiverà per evitare che il video corrente venga sovrascritto. Questi tre gradi di impostazione (alto, medio, basso) servono a soddisfare le diverse esigenze di tutti i proprietari di auto. La descrizione è la stessa del SOS.



## 9. Tasto Rapido Rilevazione Movimento

Nella modalità standby, premere il tasto DOWN per entrare direttamente nella rilevazione movimento. Quando il DVR rileva oggetti in movimento, avvia la registrazione. Se non ci sono movimenti per 5 secondi, il DVR arresta la registrazione ed entra nella modalità di rilevazione movimento. Il DVR registra ancora quando rileva un qualsiasi movimento. Premere il tasto DOWN, il DVR esce dalla modalità rilevazione movimento dopo aver salvato il video.



## 4. Impostazioni di Sistema

Nella modalità standby, premere il tasto MENU per entrare nelle impostazioni di sistema. Premere il tasto UP/DOWN per selezione la voce d'impostazione e premere il tasto REC per entrare nella sotto-categoria. Premere il tasto UP o DOWN per selezionare i parametri specifici e premere REC per confermare definitivamente. Per uscire dall'impostazione di sistema, si prega di premere il tasto MENU. Qui ci sono le Categorie Specifiche.



MODALITA	Categoria	Sotto-Categoria	Nota
Video	Risoluzione	1080FHD 1920x1080 1080P 1440x1080 720P 1280x720 WVGA 848x480 VGA 640x480	Impostazione di fabbrica: 1440x1080
	Registrazione in Loop	off/30secondi/1 minuto/2 minuti	Impostazione di fabbrica: 1 minuto
	Esposizione	+2.0, +5/3, +4/3, +1.0, +2/3, +1/3, +0.0, -1/3, -2/3, -1.0, -4/3, -5/3, -2.0	Impostazione di fabbrica: +0,0
	Registrazione Voce	off/on	Impostazione di fabbrica: On
	G-Sensor	off/alto/medio/basso	Impostazione di fabbrica: Medio
	Etichetta Data	off/on	Impostazione di fabbrica: On
Foto	Modalità Cattura	Singola/2s timer / timer 5s / 10s timer	Impostazione di fabbrica: Singola
	Risoluzione	12M/10M/8M/5M/3M/2MHD/VGA/1.3M	Impostazione di fabbrica: 8M
	Sequenza	Off/on	Impostazione di fabbrica: Off
	Qualità	Buona/Normale/Risparmio	Impostazione di fabbrica: Normale
	Nitidezza	Forte/Normale/Debole	Impostazione di fabbrica: Normale
	Bilanciamento Bianco	Auto/luce del giorno/nuvoloso/tungsteno/Fluorescente	Impostazione di fabbrica: Auto
	Colore	Colore/Bianco&Nero/Seppia	Impostazione di fabbrica: Colore
	ISO	AUTO/100/200/400	Impostazione di fabbrica: Auto
	Esposizione	+0.0, -1/3, -2/3, -1.0, -4/3, -5/3, -2.0, +2.0, +5/3, +4/3, +1.0, +2/3, +1/3	Impostazione di fabbrica: +0,0
	+0.0	off/on	Impostazione di Fabbrica: off
	Anteprima Rapida	off/2 secondi/5 secondi	Impostazione di fabbrica: 2 secondi
	Etichetta Data	off, data, data/orario	Impostazione di fabbrica: Data/Orario
Riproduzione	Cancella	Cancella corrente/Cancella tutti	
	Protegge	Blocca Corrente/Sblocca Corrente/Blocca Tutti/Sblocca Tutti	
	Anteprima Diapositiva	2 secondi/5 secondi/8 secondi	

Impostazioni di Sistema	Data/Orario	MM/GG/AA, GG/MM/AA, AA/MM/GG	
	Auto Spegnimento	off/1 minuto/3 minuti	Impostazione di Fabbrica: off
	Suono Bip	off/on	Impostazione di Fabbrica: on
	Lingua	English/Français/Español/Português/Deutsch/Italiano/Romàn / 繁體中文/Русский/日本語/Polски/čeština/Türk	
	Frequenza	50 Hz/60 Hz	
	Formato	Scheda Micro SD	
	LCD OFF	off/1 minuto/2 minuti/5 minuti	Impostazione di fabbrica: 1 minuto
	Impostazioni di Fabbrica	Impostazioni di Fabbrica/Cancela/OK	
	Versione	Il numero di versione corrente	

## 5. Connesso ad un Computer

### Download Video e Foto

1. Quando il cavo USB si connette al vostro computer e al DVR, la spia rossa sarà accesa continuamente. Lo schermo mostrerà le categorie- Archiviazione di Massa e Camera PC.
2. Se si seleziona Archiviazione di Massa, il DVR modifica lo schermo in blu. La scheda Micro SD sarà riconosciuta dal computer.
3. Usare il computer per sfogliare e gestire i file.
4. Quando si seleziona Camera PC, il DVR può essere usato come una VideoCamera per PC e il DVR modifica lo schermo in blu. Premere a lungo il tasto ON/OFF e togliere il cavo USB per spegnerlo.
5. Premere il tasto ON/OFF per spegnere il DVR per caricarlo. La spia rossa sarà accesa fissa.

**Nota:** Operazioni scorrette potrebbero rompere il DVR. Si prega di usare piccoli oggetti rigidi per premere il tasto reset. Quando il DVR si riavvia, torna alla normalità.



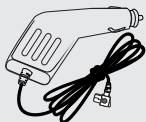
## 6. Specifiche Prodotto

Nota: Le Specifiche potrebbe cambiare a causa degli aggiornamenti. Si prega di prendere gli oggetti di serie.

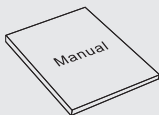
Dimensione LCD	Schermo TFT da 2.0 pollici
Sensore CMOS	1.0MP
Angolo Visuale	120 gradi angolo visivo ultra-wide
Minima illuminazione	1 LUX
Risoluzione Video	1080P/720P/480P
Formato Video	AVI@MJPEG
Frames (Fotogrammi)	25fps in 1080P 30fps in 720P 1480P
Risoluzione Immagine	12M/10M/8M/5M/3M/2MHD/VGA/1.3M
Formato Immagine	JPG
Rilevazione Movimento	Supporto
Registrazione in Loop	off/30s/1 min/2mins
Scheda memoria	Scheda Micro SD (Genuine alta classe di velocità 6 o superiore consigliato)
Capacità scheda Memoria	Massimo 32GB
Uscita	USB2.0
Porta Alimentazione	USB5V 1000mA
Frequenza Alimentazione	50 HZ/60 HZ
Capacità Batteria	300 mAH
Microfono/Cassa	Incorporato
Lingua	English/Français/Español/Português/Deutsch/Italiano/Român /繁體中文/Русский/日本語/PolSKI/čeština/Türk
DVR N.W.	50g
Dimensione DVR	64(W)*65(H)*28(D)mm

## 7. Accessori

I seguenti accessori servono solo per consultazione. Si prega di prendere gli oggetti di serie. Il fornitore si riserva il diritto di modificare senza preavviso.



Caricatore da Auto



Manuale



Cavo USB



Supporto di  
montaggio a ventosa



Supporto di montaggio  
con adesivo 3M

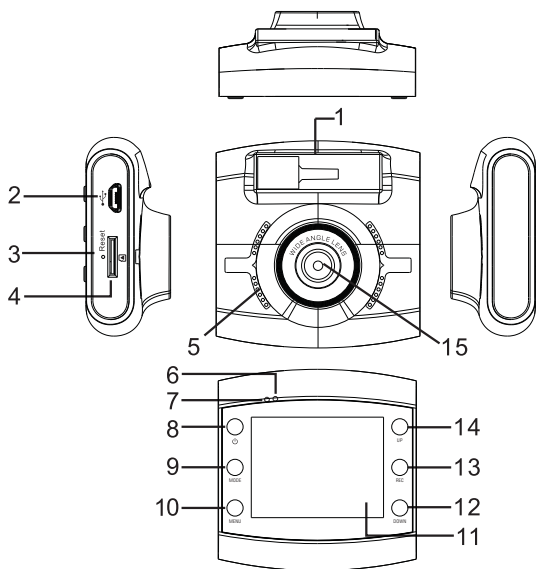
# Käyttöopas

Lue tämä käyttöopas huolellisesti ennen laitteen käyttöä. Käyttöopas on tarkoitettu opastamaan sinua tämän laitteen käytössä.

### **Huomio:**

1. Noudata jyrkästi voimassaolevia kansallisia lainsäädännön määräyksiä: tätä laitetta ei saa käyttää luvattomiin tarkoituksiin, koska muussa tapauksessa seurauksista vastaat sinä käyttäjän ominaisuudessa.
2. Aseta kortti oikean suuntaisesti paikalleen kortin tai DVR-laitteen vahingoittumisen välttämiseksi.
3. Suosittelemme, että kortilla olevat tiedostot tyhjennetään kerran viikossa. Tämä laite ei ole ensisijainen tallennuslaite, joten tämän takia varmuuskopioi tärkeät tiedostot tietokoneeseen tai toiseen tallennuslaitteeseen välittömästi tiedostojen häviämisen välttämiseksi.
4. Tarkasta kiinnike huolellisesti asennuksen jälkeen huonosta asennuksesta johtuvien vahinkojen välttämiseksi.
5. Akun käyttöaika lyhenee laitteen käyttöajan kasvaessa. Jos DVR-laitetta ei ole käytetty pitkään aikaan, lataa se ennen käyttöä.
6. Älä säilytä laitetta kosteissa paikoissa tai ympäristöissä. Laite ei ole vedenkestävä.
7. Älä ota kuvia tai tallenna videokuvaa suoraan aurinkoa kohti optisten laitevahinkojen välttämiseksi.
8. Älä käytä tätä laitetta äärimmäisen pölyisissä olosuhteissa. Linssit ja muut osat voivat likaantua ja tämä voi vaikuttaa kameran suorituskykyyn. Pidä linssit puhtaana pyyhkimällä niitä varovaisesti peili- ja lasin puhdistus liinoilla.
9. Tämä laite luokitellaan elektroniseksi tarkkuus laitteeksi. Vältä voimakkaita iskuja, tärinää ja älä käytä laitetta voimakkaiden magneetti- ja sähkökenttien läheisyydessä.
10. Välttääksesi syväpurkauksen ole hyvä ja lataa DVR kolmen kuukauden välein, jos laitetta ei käytetä.
- 11. Käyttölämpötila Tämän laitteen on -10 °C -50 °C ja varastointilämpötila on -20 °C -70 °C. Jatkuva altistuminen suoralle auringonvalolle pitkäksi aikaa, saattaa aiheuttaa laitteen toimintahäiriön, värimuutokset, asunto- ja kuvan vääristyminen, erityisesti lukitussa autoihin, joissa matkustamon lämpötila ylittää 70 °C.**

## 1. Rakenne



1. Kiinnitysreikä

2. USB-liitäntä

3. RESET-painike  
(NOLLAUS)

4. MicroSD-  
korttipaikka

5. Kaiutin

6. Käyttötilan  
merkkivalo

7. Virran merkkivalo

8. ON/OFF-painike

9. MODE-painike  
(TILA)

10. MENU-painike  
(VALIKKO)

11. LCD-näyttö

12. DOWN-painike  
(ALAS)

13. REC-painike  
(TALLENNUS)

14. UP-painike (YLÖS)

15. Linssit

## 2. Ominaisuudet

1. Tukee useita videoresoluutioita, kuten 1080P, 720P, 480P jne. korkealla video- ja kuvaalaadulla.
2. Sisäinen mikrofoni/kaiutin.
3. Ääni-/mykistyspainike.
4. LCD-näytön sammutuspainike.
5. Tukee suurikapasiteettista MicroSD-korttia.
6. Tukee tauotonta videokuvasarjaa sekä tallennusta että latausta.
7. Kuvaa automaattisesti videota auton moottorin käynnistymisen yhteydessä: sammuu automaattisesti 5 sekunnin viiveellä auton moottorin sammumisen yhteydessä.
8. Tukee liiketunnistusta.
9. Tukee SOS- ja G-SENSORIA tärkeiden tiedostojen korvaamisen estämiseksi.

## 3. Toiminta

### 1. ON/OFF

#### I. Virta päällä

Kun laite on OFF-tilassa, paina lyhyesti painiketta ON/OFF, jolloin DVR-laite siirtyy videotilaan ja aloittaa tallennuksen automaattisesti vihreän merkkivalon vilkkuessa. Tai vaihtoehtoisesti DVR-laite liitetään autolaturiin OFF-tilassa videotilaan siirtymiseksi ja tallennuksen aloittamiseksi automaattisesti. Kun laite irrotetaan autolaturista, DVR-laite tallentaa automaattisesti nykyisen tiedoston ja sammuu 5 sekunnin viiveellä.

**Huomio:** LCD-näytöllä on teksti "no card" (ei korttia), jos microSD-kortti ei ole paikallaan. Jos microSD-kortti asetetaan paikalleen DVR-laitteen käyttötilassa, DVR-laite sammuu automaattisesti.

#### II. Virta pois päältä

Paina käyttötilassa pitkään painiketta ON/OFF DVR-laitteen sammuttamiseksi.

**Huomio:** Jos akkuvirta on alhainen, DVR-laitteen näytöllä on teksti "Low Battery" (Virta alhainen), jolloin laite tallentaa automaattisesti sen hetkisen tiedoston ja sammuu.

### 2. Akun lataus

Lataustapoja on kaksi:

#### I. USB-kaapelilla



#### II. Autolaturilla (suositeltava tapa)



**Huomio:** Latauksen aikana punainen merkkivalo palaa kiinteästi ja sammuu automaattisesti kun lataus on valmis.

### 3. MicroSD-kortin asettaminen paikalleen

Aseta microSD-kortti suoraan korttipaikan urassa merkittyyn suuntaan kunnes kuulet äänen "Di".

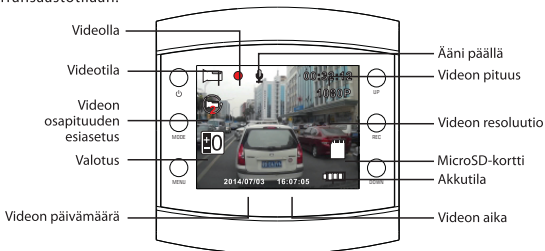




**MicroSD-kortin poistaminen:** Paina microSD-korttia eteenpäin, jolloin se ponnahtaa pois paikaltaan (suosittelemme, että DVR-laite on sammutettuna kortin irrottamisen aikana).

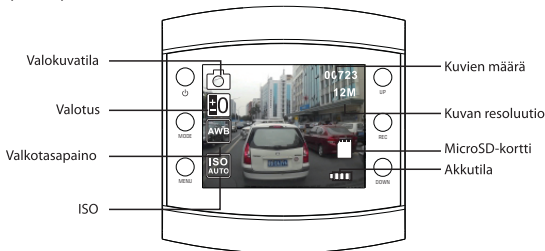
#### 4. Video

Paina painiketta ON/OFF DVR-laitteen virran kytkemiseksi päälle. Vihreä merkkivalo vilkkuu videotilassa. Paina REC-painiketta tallennuksen lopettamiseksi ja nykyisen tiedoston tallentamiseksi. Tämän jälkeen DVR-laite siirtyy valmiustilaan vihreän merkkivalon palaessa kiinteästi. Paina valmiustilassa REC-painiketta tallennuksen aloittamiseksi uudelleen. Lopeta tallennus painamalla painiketta uudelleen. Paina valmiustilassa painiketta ON/OFF äänen ottamiseksi käyttöön tai pois käytöstä. Paina videotilassa UP-painiketta LCD-näytön käyttämiseksi tai sen siirtämiseksi virransäätötilaan.



#### 5. Valokuva

Paina valmiustilassa MODE-painiketta valokuvatilaan siirtymiseksi. Paina REC-painiketta valokuvien ottamiseksi äänimerkin kanssa. Paina valokuvatilassa UP-painiketta LCD-näytön käyttämiseksi tai sen siirtämiseksi virransäätötilaan.

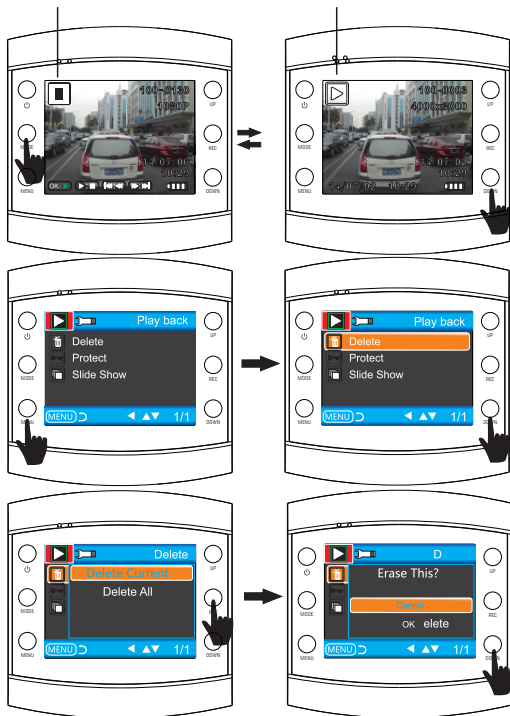


## 6. Toisto ja poisto

Paina valmiustilassa MODE-painiketta lyhyesti kaksi kertaa toistotilaan siirtymiseksi. Paina UP-/DOWN-painiketta tiedoston valitsemiseksi. REC-painiketta käytetään toistoon tai keskeytykseen. Mikäli haluat poistaa tiedostoja, paina MENU-painiketta poistovalikossa. UP-/DOWN-painiketta käytetään poistotilassa. Paina REC-painiketta toiminnon vahvistamiseksi. Valitse "Delete current" (Poista nykyinen) tai "Delete all" (Poista kaikki) ja suorita poisto painamalla REC-painiketta. Paina MENU-painiketta poistotilasta poistumiseen ja toistotilaan siirtymiseksi.

Videon esikatselu

Valokuvan esikatselu

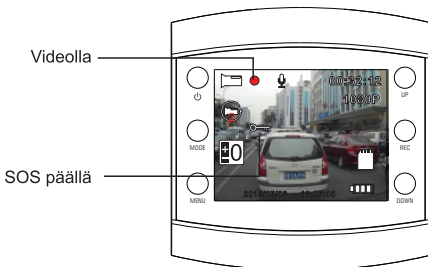


## 7. SOS

Paina videotilassa lyhyesti MENU-painiketta tiedoston tallentamiseksi manuaalisesti tapauksessa, jos tärkeitä tiedostoja on hävinnyt.

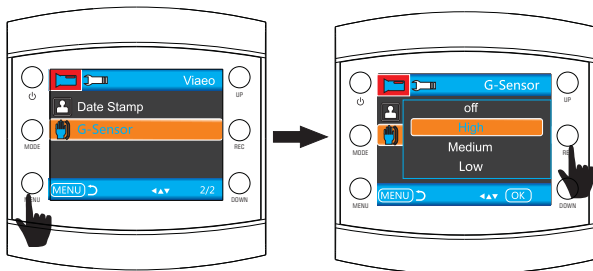
Kuvaus: paina MENU-painiketta videoleikkeen ensimmäisen 10 sekunnin aikana.

Nykyinen ja edellinen videoleike tallennetaan. Jos painiketta painetaan videoleikkeen viimeisen 10 sekunnin aikana, nykyinen ja seuraava videoleike tallennetaan. Jos taas painiketta painetaan videoleikkeen keskellä, vain nykyinen videoleike tallennetaan.



## 8. G-Sensori

Jos videotilassa auto jarruttaa äkillisesti tai törmää raskaasti kohteeseen, G-sensori aktivoituu estääkseen sen hetkisen videoleikkeen korvaamisen. Kolme luokitusasetusta (korkea, keskitaso, alhainen) on tarkoitettu eri autojen omistajille. Kuvaus on sama kuin SOS-tilassa.

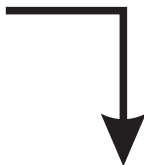


## 9. Liikkeen tunnistuspainike

Paina valmiustilassa DOWN-painiketta suoraan liikkeen tunnistustilaan siirtymiseksi. Kun DVR-laite havaitsee liikkuvia kohteita, se aloittaa tallennuksen. Jos liikettä ei havaita 5 sekunnin aikana, DVR-laite keskeyttää tallennuksen ja siirtyy takaisin liikkeen tunnistustilaan. DVR-laite aloittaa tallennuksen uudelleen kun mikä tahansa liike havaitaan. Paina DOWN-painiketta, jolloin DVR-laite lopettaa liikkeen tunnistustilan videoleikkeen tallentamisen jälkeen.



Videon valmiustila



Liikkeen tunnistus päällä



Liikkeen tunnistustila

## 4. Järjestelmäasetukset

Paina valmiustilassa MENU-painiketta järjestelmän asetuksiin siirtymiseksi. Paina UP-/DOWN-painiketta, valitse asetusnimeke ja paina REC-painiketta alaluokkaan siirtymiseksi. Paina UP- tai DOWN-painiketta, valitse tietyt parametrit ja paina REC-painiketta lopullisen vahvistuksen suorittamiseksi. Poistu järjestelmäasetuksista painamalla MENU-painiketta.

Seuraavana on kuvattu erityisluokat.

TILA	Luokka	Alaluokka	Huomaus
Video	Resoluutio	1080FHD 1920x1080 1080P 1440x1080 720P 1280x720 WVGA 848x480 VGA 640x480	Tehdasasetus: 1440x1080
	Kuvasarjatalennus	pois päältä/30sekuntia/1 minuutti/2 minuuttia	Tehdasasetus: 1 minuutti
	Valotus	+2,0, +5/3, +4/3, +1,0, +2/3, +1/3, +0,0, -1/3, -2/3, -1,0, -4/3, -5/3, -2,0	Tehdasasetus: +0,0
	Äänitalennus	päällä/pois päältä	Tehdasasetus: päällä
	G-Sensori	pois päältä/korkea/keskitaso/alhainen	Tehdasasetus: Keskitaso
	Päiväleima	päällä/pois päältä	Tehdasasetus: päällä
	Valokuva	Sieppaustila	Single (Yksittäinen)/2s ajastus/5s ajastus/10s ajastus
Resoluutio		12M/10M/8M/5M/3M/2MHD/VGA/1,3M	Tehdasasetus: 8M
Jakso		pois päältä/päällä	Tehdasasetus: pois päältä
Laatu		Hieno/Normaali/Taloudellinen	Tehdasasetus: Normaali
Terävyys		Voimakas/Normaali/Pehmeä	Tehdasasetus: Normaali
Valkotasapaino		Auto/päivänvalo/pilvinen/hehkulamppu / Loisteputki	Tehdasasetus: Auto
Väri		Värillinen/Mustavalko/Seepia	Tehdasasetus: Väri
ISO		AUTO/100/200/400	Tehdasasetus: Auto
Valotus		+0,0, -1/3, -2/3, -1,0, -4/3, -5/3, -2,0, +2,0, +5/3, +4/3, +1,0, +2/3, +1/3	Tehdasasetus: +0,0
Tärinänesto		päällä/pois päältä	Tehdasasetus: pois päältä
Pikaesikatselu		pois päältä/2 sekuntia/5 sekuntia	Tehdasasetus: 2 sekuntia
Päiväleima		pois päältä, päiväys, päivä/aika	Tehdasasetus: Päivä/aika
Toisto	Poista	Poista nykyinen/Poista kaikki	
	Suojaus	Lukitse nykyinen/Avaa nykyinen/Lukitse kaikki/ Avaa kaikki	
	Dian esikatselu	2 sekuntia/5 sekuntia/8 sekuntia	

Järjestelmäasetukset	Päivä/aika	MM/DD/YY, DD/MM/YY, YY/MM/DD	
	Virta pois päältä	pois päältä/1 minuutti/3 minuuttia	Tehdasasetus: pois päältä
	Äänimerkki	päällä/pois päältä	Tehdasasetus: päällä
	Kieli	English/Français/Español/Português/Deutsch/Italiano /Román/繁體中文/Русский/日本語/Polski/Čeština/Türk	
	Taajuus	50 Hz/60 Hz	
	Muoto	MicroSD-kortti	
	Näyttö pois päältä	pois päältä/1 minuutti/2 minuuttia/5 minuuttia	Tehdasasetus: 1 minuutti
	Oletusasetus	Tehdasasetus/Peruuta/OK	
	Versio	Nykyinen versionumero	

## 5. Liitäntä tietokoneeseen

### Video ja valokuvan lataus

1. Punainen merkkivalo palaa kiinteästi kun USB-kaapeli liitetään tietokoneeseen ja DVR-laitteeseen. Näytöllä on näkyvissä luokkaikkunat - Massamuisti ja PC-kamera.
2. Jos massamuisti on valittuna, DVR-laitteen näyttö muuttuu siniseksi. MicroSD-kortti tunnustetaan tietokoneen toimesta.
3. Käytä tietokonetta tiedostojen hakemiseen ja niiden hallintaan.
4. Jos PC-kamera on valittuna, DVR-laitetta voidaan käyttää kuten PC-kameraa ja DVR-laitteen näyttö muuttuu siniseksi. Paina ON-/OFF-painiketta pitkään ja irrota USB-kaapeli virran sammuttamiseksi.
5. Paina ON-/OFF-painiketta DVR-laitteen virran sammuttamiseksi ja akun lataamiseksi.

Punainen merkkivalo palaa kiinteästi.

**Huomio:** Virheellinen toiminta voi aiheuttaa DVR-laitteen jumitumisen. Käytä pientä ja kovaa kohdetta RESET-painikkeen painamiseen. Kun DVR-laite käynnistyy uudelleen, se palautuu normaaliin käyttötilaan.



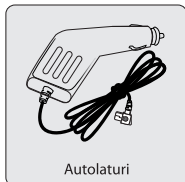
## 6. Tuotteen tekniset tiedot

Huomio: Tekniset tiedot voivat muuttua päivityksistä riippuen. Pidä seuraavia kohteina vakiotietoina.

LCD-näytön koko	2,0 tuuman TFT-näyttö
CMOS-sensori	1,0 MP
Katselukulma	120 asteen leveä katselukulma
Minimivalaistus	1 Luksia
Videon resoluutio	1080P/720P/480P
Videoformaatti	AVI@MJPG
Kehykset	25 fps / 1080P 30 fps / 720P 1480P
Kuvan resoluutio	12M/10M/8M/5M/3M/2MHD/VGA/1,3M
Kuvaformaatti	JPG
Liikkeen tunnistus	Tuki
Kuvasarjatalennus	off/30 s./1 min./2min.
Muistikortti	MicroSD-kortti (Muistikorttiluokka 6 tai nopeampi suositeltavaa.)
Muistikortin koko	Max. 32GB
Ulostulo	USB2.0
Virtalitäntä	USB5V 1000mA
Virran taajuus	50 HZ/60 HZ
Akkukapasiteetti	300 mAh
Mikrofoni/kaiutin	Sisäinen
Kieli	English/Français/Español/Português/Deutsch/Italiano/Român /繁體中文/Русский/日本語/Polski/čeština/Türk
DVR-laitteen nettopaino	50g
DVR-laitteen koko	64(W)*65(H)*28(D)mm

## 7. Varusteet

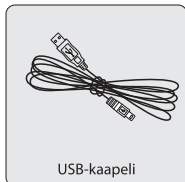
Seuraavat varusteet ovat vain viitteellisiä. Pidä seuraavia kohteina vakiotietoina. Toimittaja varaa oikeudet muutoksiin ilman erillistä ilmoitusvelvollisuutta.



Autolaturi



Käyttöopas



USB-kaapeli



Imu Cup Kiinnike



3M Tarra Kiinnike



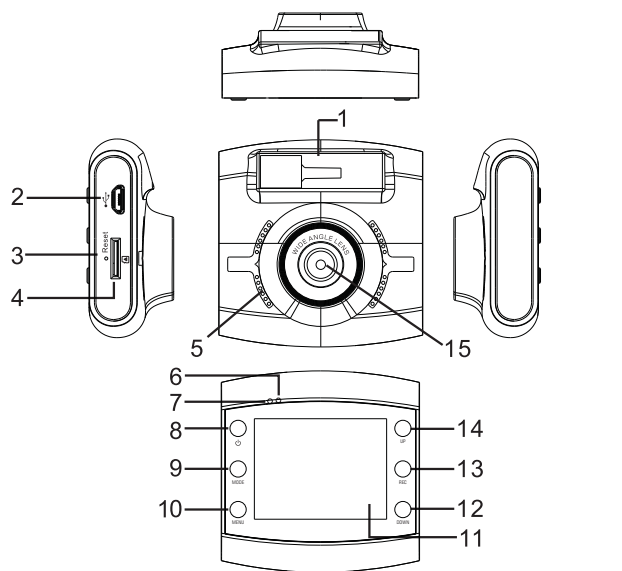
# Használati útmutató

A készülék használata előtt olvassa el ezt az útmutatót alaposan. Ez az útmutató eligazítást ad a termék használatához.

### **Figyelem:**

1. Kérjük, szigorúan tartsa magát az adott ország törvényeihez; a termék nem használható illegális célokra, ilyen esetekben a következményeket a készülék használójának kell viselnie.
2. A kártyát a megfelelő irányba illessze be, hogy az, illetve maga a DVR ne sérüljön.
3. Ajánlatos heti egyszer fájltilést végezni. A termék fő funkciója nem a fájlok tárolása, ezért hogy ne vesszenek el, a fontosabb fájlokat minél előbb mentse számítógépére vagy más egyéb tárhelyre.
4. Beszerelés után ellenőrizze a konzolt alaposan, így elkerülheti a helytelen beszerelés okozta károkat.
5. A használati idő növekedésével az akkumulátor egyre rövidebb működést fog biztosítani. Ha a DVR készüléket hosszabb ideig nem használta, beüzemelés előtt tölts fel az akkumulátort.
6. Ne tegye ki a készüléket semmilyen nedvességnek. A készülék nem vízálló.
7. Az optikai készülékek könnyen sérülnek, ezért ne készítsen fotót vagy videofelvételt közvetlen a napfényre irányítva.
8. Ne használja a készüléket túlzottan poros környezetben, mert a lencse vagy más alkatrészek beszenyeződhetnek, mely befolyásolja a kamera működését. A lencsét tartsa tisztán, törölje át óvatosan tükörpapírral vagy pohártörő ruhával.
9. Ez a termék egy precíziós elektromos készülék, óvja a túl erős behatásoktól vagy rezgésektől, valamint ne használja erős mágneses vagy elektromos terekben.
10. A teljes lemerülés elkerülése érdekében kérjük, tölts DVR eszközét minimum három havonta akkor, ha hosszú ideig nem használja.
- 11. Pracovní teplota pro toto zařízení je -10°C-50°C a skladovací teplota je - 20 °C - 70 °C. Nepřetržitě vystavení přímému slunečnímu záření po delší dobu, může způsobit poruchu přístroje, změna barvy, bydlení a zkreslení obrazu, a to zejména v uzamčených vozů, kde je teplota v kabině překročí 70°C.**

## 1. Részegységek



1. Konzolfurat

2. USB aljzat

3. RESET gomb

4. Micro SD  
kártyabemenet

5. Hangszóró

6. Működési jelzőfény

7. A bekapcsolt állapot  
jelzőfénye

8. Be-/  
kikapcsológomb

9. MODE gomb

10. MENU gomb

11. LCD-kijelző

12. DOWN (Le) gomb

13. REC gomb

14. UP (Fel) gomb

15. Lencse

## 2. Jellemzők

1. Többféle videofelbontás támogatása: 1080P, 720P, 480P stb. – kiváló minőségű videók és fotók készítése.
2. Beépített mikrofon és hangszóró.
3. Némítás egy gombnyomással.
4. A kijelző kikapcsolása egy gombnyomással.
5. Nagy tárcapacitású Micro SD kártyák támogatása.
6. Folyamatos, körben játszódó videók támogatása, rögzítés, töltés.
7. Automatikus videorögzítés, ha a gépkocsi motorja jár, a motor leállása után 5 másodperccel a készülék leáll.
8. Mozgásérzékelés.
9. SOS-sel és G-SENSOR-ral felszerelve, hogy a fontos fájlokat ne lehessen felülírni.

## 3. Funkció

### 1. BE/KI

#### I. Bekapcsolás

Kikapcsolt állapotnál nyomja meg a Be-/kikapcsológombot, a DVR ekkor videomódba lép, és elkezd a rögzítést automatikusan, a zöld jelzőfény eközben villog. Ha a DVR-t szivargyújtón keresztül csatlakoztatjuk, a csatlakoztatás után magától bekapcsol és elkezd a rögzítést. A szivargyújtó töltőcsatlakozójának kihúzása után a DVR automatikusan elmenti az előző felvételt, majd 5 másodperc múlva kikapcsol.

**Megjegyzés:** Ha nincs behelyezve Micro SD kártya, a kijelzőn a 'no card' (nincs kártya) felirat jelenik meg. Ha működés közben helyez be a DVR-készülékbe memóriakártyát, a készülék automatikusan kikapcsol.

#### II. Kikapcsolás

A DVR kikapcsolásához működés közben tartsa lenyomva a Be-/kikapcsológombot.

**Megjegyzés:** Amikor az akkufeszültség alacsony, a DVR kijelzőjén a 'Low Battery' (Akkufeszültség alacsony) felirat lesz látható, ezután a készülék elmenti a legutóbbi felvételt, majd kikapcsol.

### 2. Az akkumulátor töltése

A töltés kétféleképp is végezhető:

I. USB adatkábelen keresztül



II. Autós töltővel szivargyújtóról (ezt ajánljuk)



**Megjegyzés:** Töltés közben a piros jelző fény fog világítani, a töltés befejeztével ez a fény kialszik.

### 3. Micro SD kártya behelyezése

Helyezze be a Micro SD kártyát a bemenetbe a jelzett irányba, amíg egy 'Di' hangot nem hall.

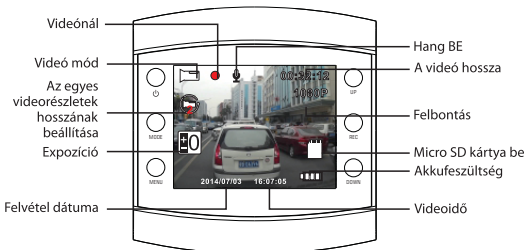


**A Micro SD kártya kivétele:** Nyomja a Micro SD kártyát először kissé be előre, majd hagyja, hogy az kiugorjon (Ezt ajánlatos a DVR kikapcsolt állapotában elvégezni).

#### 4. Videó

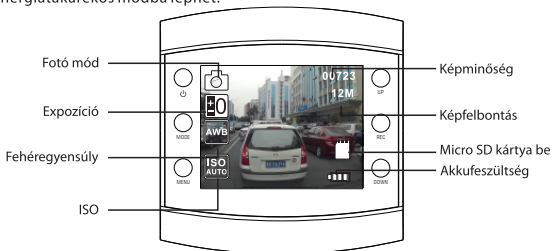
Kapcsolja be a DVR-t a Be-/kikapcsológomb segítségével. A videomódban a zöld jelzőfény felvillan. A rögzítés leállításához és a fájl mentéséhez nyomja meg a REC gombot., ekkor a DVR készenléti módba áll, a zöld jelzőfény pedig folyamatosan fog égni. Készenléti módban a rögzítés elindításához nyomja meg a 'REC' gombot. A rögzítés leállításához nyomja meg ismét.

Készenléti módban nyomja meg a Be-/kikapcsoló gombot a hang kikapcsolásához. A kijelzőt videomódban az UP gomb megnyomásával kapcsolhatja be és ki, így bármikor energiatakarékos módba léphet.



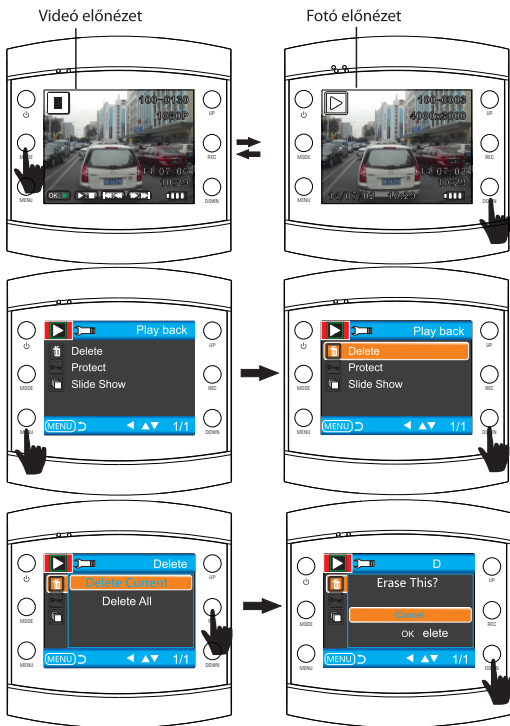
#### 5. Fotó mód

A fotómódba a készenléti módból léphet be, a MODE gomb segítségével. Fényképek készítéséhez nyomja meg a REC gombot, ekkor egy hangjelzést is hall. A kijelzőt fotómódban az UP gomb megnyomásával kapcsolhatja be és ki, így bármikor energiatakarékos módba léphet.



## 6. Lejátszás és törlés

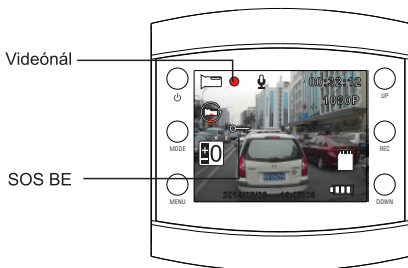
A lejátszási módba a készenléti módból léphet be, a MODE gomb kétszeri megnyomásával. A fájlokat az UP/DOWN gombokkal választhatja ki. A REC gomb ebben a módban pillanatmegállításra használható, ha törölni kíván egy fájlt, előbb nyomja meg a MENU gombot a törlés menüjéhez. Törlés módban használja a UP/DOWN gombokat. A megerősítéshez nyomja meg a REC gombot. Válasszon a 'delete current' (egy fájl törlése), vagy a 'delete all' (mind törlése) opciók közül, majd végezze el a törlést a REC gomb megnyomásával. A MENU gomb megnyomásával kiléphet a törlés módból és visszatérhet a lejátszási módba.



## 7. SOS

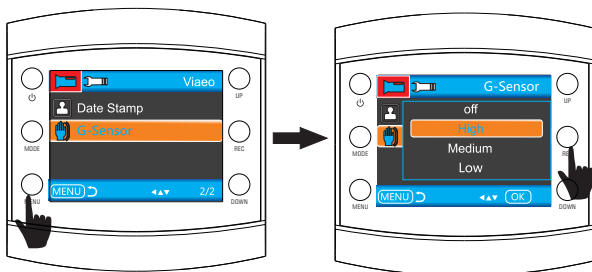
Videomódban a MENU gomb megnyomásával kézzel is mentheti az adott fájlt, elkerülve így az adatvesztést.

Leírás: Ha a MENU gombot az adott videó rögzítésének első 10 másodpercében nyomja meg, akkor az és az előző videó is mentésre kerül. Ha a gombot az utolsó 10 másodpercében nyomja meg, akkor az aktuális és az azt követő videó kerül mentésre, ha a kettő között, akkor csak az adott videót menti el.



## 8. G-Sensor

Videomódban hirtelen vagy erős fékezés esetén a G-sensor érzékelő működésbe lép, és megelőzi, hogy az adott fájl felülíródjon. Három szint állítható be (magas, közepes, alacsony), különböző autótípusokhoz. A leírás megegyezik az SOS funkcióéval.

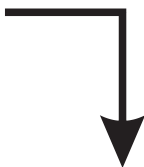


## 9. Mozgásérzékelés egy gombnyomással

A mozgásérzékelés bekapcsolásához készenléti módban nyomja meg a DOWN gombot. Amint a DVR mozgó tárgyakat érzékel, azonnal bekapcsol. Ha nincs érzékelhető mozgás 5 másodpercig, a rögzítés leáll, és a DVR visszalép mozgásérzékelő módba. A DVR akkor indítja el a rögzítést újra, ha mozgást érzékel. Ha a DOWN gombot megnyomja, a DVR elmenti a videót és kilép a mozgásérzékelő módból.



Videó készenléti mód



Mozgásérzékelés BE



Mozgásérzékelő mód

## 4. Rendszerbeállítások

A rendszerbeállításokhoz a készenléti módból a MENU gomb megnyomásával léphet. A kívánt elemet az UP/DOWN gombokkal választhatja ki, az almenübe a REC gombbal léphet. Lépjen az adott beállításra az UP/DOWN gombokkal, majd a megerősítéshez nyomja meg a REC gombot. A rendszerbeállításokból a MENU gomb megnyomásával léphet ki.

Kategóriák részletezve.



	MÓD	Kategória	Alkategória	Megjegyzés
Képbeállítások	Videó	Felbontás	1080FHD 1920x1080 1080P 1440x1080 720P 1280x720 WVGA 848x480 VGA 640x480	Alapbeállítás: 1440x1080
		Körbe lejátszódo felvétel	ki/30 másodperc/1 perc/2 perc	Alapbeállítás: 1 perc
		Expozíció	+2.0, +5/3, +4/3, +1.0, +2/3, +1/3, +0.0, -1/3, -2/3, -1.0, -4/3, -5/3, -2.0	Alapbeállítás: +0,0
		Hangrögztítés	ki/be	Alapbeállítás: Be
		G-Sensor	ki/magas/közepes/alacsony	Alapbeállítás: Közepes
		Időpecsét	ki/be	Alapbeállítás: Be
	Fotó mód	Rögztési mód	Normál/2 mp időzítő/5 mp időzítő/10 mp időzítő	Alapbeállítás: Közepes
		Felbontás	12M/10M/8M/5M/3M/2MHD/VGA/1.3M	Alapbeállítás: 8M
		Sorozat	ki/be	Alapbeállítás: Ki
		Minőség	Kiváló/Normál/Gazdaságos	Alapbeállítás: Normál
		Képélesség	Éles/Normál/Lágy	Alapbeállítás: Normál
		Fehéregyensúly	Automatikus/napfény/felhős/izzólámpa/fénycső	Alapbeállítás: Automatikus
		Szín	Színes/Fekete-fehér/Szépia	Alapbeállítás: Szín
		ISO	AUTO/100/200/400	Alapbeállítás: Automatikus
		Expozíció	+0.0, -1/3, -2/3, -1.0, -4/3, -5/3, -2.0, +2.0, +5/3, +4/3, +1.0, +2/3, +1/3	Alapbeállítás: +0,0
		Képstabilizálás	ki/be	Alapbeállítás: ki
		Előnézet	Ki/2 másodperc/5 másodperc	Alapbeállítás: 2 másodperc
	Időpecsét	ki, dátum, dátum és idő	Alapbeállítás: Dátum és idő kijelzése	
	Lejátszás	Törlés	Egy törlése/mind törlése	
Védelem		Egy zárolása/egy feloldása/mind zárolása/ mind feloldása		
Dia előnézet		2 másodperc/5 másodperc/8 másodperc		

Rendszerbeállítások	Dátum és idő kijelzése	HH/NN/ÉÉ, NN/HH/ÉÉ, ÉÉ/HH/NN	
	Automata kikapcsolás	ki/1 perc/3 perc	Alapbeállítás: ki
	Pittyenő hangjelzés	ki/be	Alapbeállítás: be
	Nyelv	English/Français/Español/Portugués/Deutsch/Italiano/Román/繁體中文/Русский/日本語/PolSKI/čeština/Türk	
	Hullámhossz	50 Hz/60 Hz	
	Formátum	Micro SD kártya	
	Kijelző KI	ki/1 perc/2 perc/5 perc	Alapbeállítás: 1 perc
	Gyári beállítások visszaállítása	Visszalállítás/Mégse/OK	
	Verziószám	A jelenlegi verzió	

## 5. Számítógéphez csatlakoztatva

### Videók és fényképek letöltése

1. Amikor a DVR-készüléket az USB kábelen keresztül a számítógépéhez csatlakoztatja, a piros jelzőfény folyamatosan égni fog. A képernyőn ekkor láthatóak lesznek a lehetőségek: Tárhely illetve webkamera.
2. Ha a Tárhely lehetőséget választja, a DVR képernyője kék színűre vált. A Micro SD kártyát a számítógép felismeri, mint tárhely.
3. Számítógépén kezelheti és böngészheti fájljait.
4. Ha a webkamera módot választja, a kamera webkameraként fog működni, a DVR képernyője kékre vált. Kikapcsoláshoz tartsa lenyomva a Be-/kikapcsológombot, majd húzza ki az USB kábelt.
5. A Be-/kikapcsológomb megnyomásával a DVR akkutöltő módba lép. A piros színű jelzőlámpa ekkor folyamatosan égni fog.

**Megjegyzés:** Helytelen kezelés következtében a DVR lefagyhat. Ilyen esetben nyomja be a reset gombot egy kis méretű, kemény tárggyal. A DVR újraindulása után a készülék helyreáll.



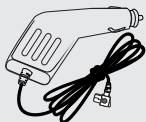
## 6. Termékjellemzők

Megjegyzés: Egyes termékjellemzők frissítések után változhatnak. Az egyes elemek tehát standardokként értendők.

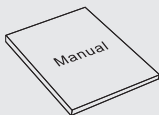
Az LCD kijelző mérete	2.0 inch TFT képernyő
CMOS érzékelő	1.0MP
Látószög	120 fokos ultraszéles látószög
Minimális megvilágítás	1 LUX
Videofelbontás	1080P/720P/480P
Videoformátum	AVI@MJPEG
Képkockák	25fps 1080P alatt 30fps 720P 1480P alatt
Képfelbontás	12M/10M/8M/5M/3M/2MHD/VGA/1.3M
Képformátum	JPG
Mozgásérzékelés	Támogatva
Körbe lejátszódó felvétel	ki/30mp/1 perc/2 perc
Memóriakártya	Micro SD kártya (Class6 (C6) - (minimum 6 MB/s) vagy gyorsabb írási sebességű kártya használata javasolt)
Memóriakártya kapacitása	Max. 32GB
Kimenet	USB2.0
Áramellátás (bemenet)	USB5V 1000mA
Áramfrekvencia	50 HZ/60 HZ
Az akkumulátor kapacitása:	300 mAh
Mikrofon/hangszóró	Beépítve
Nyelv	English/Français/Español/Portugués/Deutsch/Italiano/Român /繁體中文/Русский/日本語/PolSKI/čeština/Türk
A készülék nettó súlya	50g
A készülék mérete	64(W)*65(H)*28(D)mm

## 7. Tartozékok

Az alábbi tartozéklista csak tájékoztató jellegű. Az egyes elemek tehát standardokként értendők. A gyártó a változtatás jogát előzetes bejelentés nélkül fenntartja.



Autós töltő



Használati  
útmutató



USB kábel



Szívás Csésze  
Tartókonzol



3M Matrica Tartókonzol

# Manualul utilizatorului

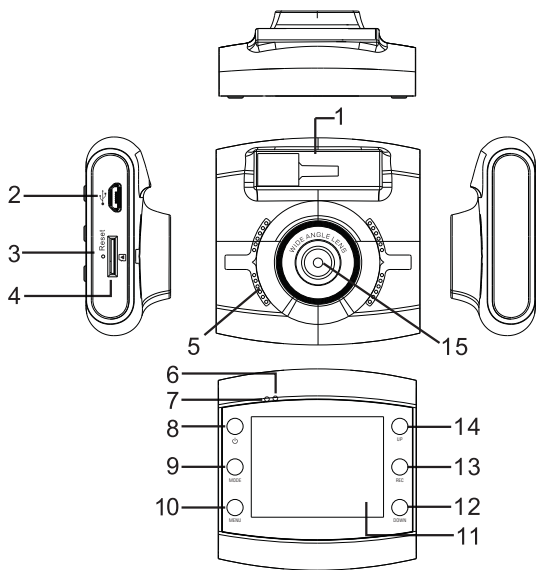
Vă rugăm să citiți acest manual cu atenție înainte de folosirea produsului.

Manualul servește special la ghidarea în utilizarea produsului.

### **Atenție:**

1. Vă rugăm să respectați cu strictețe legile naționale importante; acest produs nu trebuie folosit în scopuri ilegale, în caz contrar veți suporta consecințele.
2. Vă rugăm să introduceți cardul conform direcției corecte, pentru a evita deteriorarea cardului sau a aparatului.
3. Vă sugerăm să ștergeți fișierele de pe card o dată pe săptămână. Acest produs nu este un dispozitiv exclusiv pentru salvare, de aceea vă rugăm să salvați imediat fișierele pe computer sau pe alt dispozitiv, pentru a evita pierderea acestora.
4. Vă rugăm să verificați cu atenție consola după instalare, pentru a evita deteriorările produse de proasta instalare.
5. Durata de funcționare a bateriei se va scurta odată cu creșterea duratei de utilizare. Dacă aparatul DVR nu a fost folosit o perioadă îndelungată, vă rugăm să-l încărcați înainte de utilizare.
6. Vă rugăm să nu duceți produsul în medii umede. El nu este etanș la apă.
7. Vă rugăm să nu faceți fotografii sau să filmați direct spre soare, pentru a evita deteriorarea dispozitivelor optice.
8. Vă rugăm să nu folosiți acest produs în medii cu mult praf, pentru că acesta va contamina lentilele și alte componente și va afecta funcționarea camerei. Vă rugăm să păstrați lentilele curate și folosiți hârtie specială pentru șters oglinzi sau cârpe pentru șters sticlă, pentru a șterge lentilele cu delicatețe.
9. Acest produs face parte din produsele electronice de precizie, vă rugăm să nu-l expuneți la impacturi și vibrații puternice și să nu-l folosiți în câmpuri magnetice și electrice.
10. Pentru a evita deteriorarea permanentă a bateriei încarcati camera DVR la fiecare 3 luni in cazul in care nu o folositi o perioada mai lunga de timp.
- 11. Temperatura de lucru pentru acest dispozitiv este de -10 °C -50 °C și temperatura de depozitare este de -20 °C -70 °C. Expunerea Continua la lumina directă a soarelui pentru o perioadă mai lungă de timp, poate cauza funcționare defectuoasă a dispozitivului, schimbarea culorii, carcasa și distorsiune a imaginii, în special în cazul în care mașinile blocate temperatura în cabină depășește 70 °C.**

## 1. Structura



1. Orificiu pentru consolă

2. Port USB

3. Tastă RESET

4. Fantă pentru card Micro SD

5. Difuzor

6. Indicator de funcționare

7. Indicator de tensiune

8. Tastă ON/OFF (PORNIT/OPRIT)

9. Tastă MODE (MOD)

10. Tastă MENU (MENIU)

11. LCD

12. Tastă DOWN (JOS)

13. Tastă REC (ÎNREGISTRARE)

14. Tastă UP (SUS)

15. Lentile

## 2. Caracteristici

1. Suportă rezoluții video multiple, cum ar fi 1080, 720P, 480P, etc. cu calitate superioară video și de imagine.
2. Microfon/difuzor încorporat.
3. Tastă scurtătură voce/mut.
4. Tastă scurtătură LCD oprit.
5. Suportă card Micro SD de mare capacitate.
6. Suportă buclă video continuă și încărcare în timpul înregistrării.
7. Înregistrează automat video când pornește motorul autovehiculului; se oprește automat după 5 secunde de la oprirea motorului autovehiculului.
8. Suportă detectarea mișcării.
9. Suportă SOS și senzor G pentru a preveni supraînscriserea fișierelor importante.

## 3. Funcție

### 1. PORNIT/OPRIT

#### I. Pornire

Dacă este oprit, la o scurtă apăsare pe tasta ON/OFF, aparatul intră în modul video și începe automat înregistrarea cu lumina verde clipind; sau aparatul este conectat cu încărcătorul auto atunci când este oprit pentru a intra în modul video și a începe înregistrarea automat. Când decuplați încărcătorul, aparatul va salva automat fișierul curent și se va opri după 5 secunde.

**Notă:** Ecranul LCD va afișa "no card" dacă nu este introdus un card Micro SD. Dacă este introdus cardul Micro SD când aparatul funcționează, acesta se va opri automat.

#### II. Oprire

În starea de funcționare, apăsați lung pe tasta ON/OFF pentru a opri aparatul.

**Notă:** Dacă bateria este descărcată, aparatul afișează "Low Battery", salvează automat fișierul curent și se oprește.

### 2. Încărcarea bateriei

Două căi de încărcare:

I. cu cablul USB



II. cu încărcătorul auto (sugerat)



**Notă:** În timpul încărcării, indicatorul cu lumină roșie va fi aprins permanent și se va stinge automat când bateria este încărcată complet.

### 3. Introducerea cardului Micro SD

Introduceți cardul Micro SD drept în fantă, în direcția marcată, până auziți un bip.





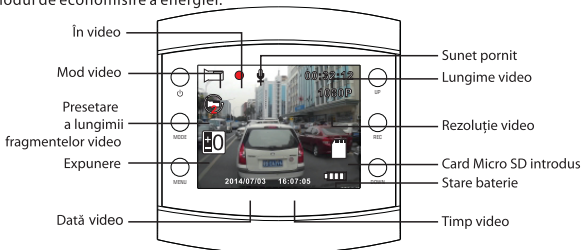
**Scoaterea cardului Micro SD:** Împingeți cardul Micro SD întâi în față și apoi scoateți-l (este indicat să faceți aceasta cu aparatul oprit).

#### 4. Video

Apăsați tasta ON/OFF pentru a porni aparatul. Indicatorul luminos verde clipește în modul video. Apăsați tasta REC pentru a opri înregistrarea și a salva fișierul curent, apoi aparatul intră în modul standby cu indicatorul luminos verde aprins continuu. În modul standby, apăsați tasta "REC" pentru a porni înregistrarea. Apăsați din nou pentru a opri înregistrarea.

În modul standby, apăsați tasta "ON/OFF" pentru a porni/opri sunetul.

În modul video, apăsați tasta UP pentru a selecta LCD pornit sau oprit, pentru a fi în modul de economisire a energiei.



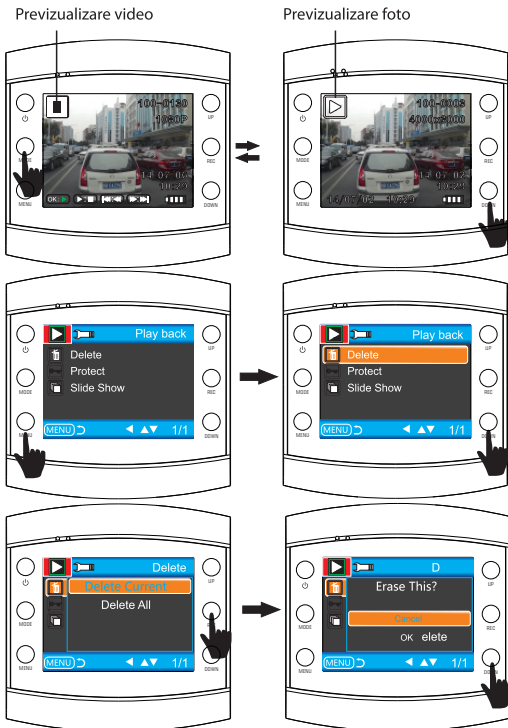
#### 5. Foto

În modul standby, apăsați tasta MODE pentru a intra în modul foto. Apăsați tasta REC pentru a face fotografii cu replică de sunet. În modul foto, apăsați tasta U pentru a selecta LCD pornit sau oprit, pentru a fi în modul de economisire a energiei



## 6. Redare și ștergere

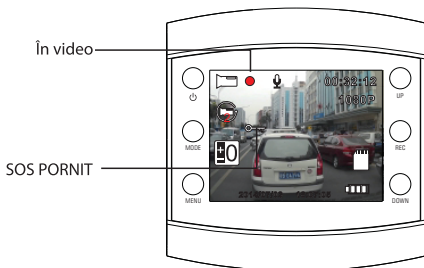
În modul standby, apăsați tasta MODE de două ori pentru a intra în modul redare. Apăsați tasta UP/DOWN pentru a selecta fișierul. Tasta REC este folosită pentru redare sau pauză; dacă vreți să ștergeți fișiere, apăsați tasta MENU pentru a trece în meniul Delete (ștergere). Tasta UP/DOWN se folosește pentru a trece în modul delete (ștergere). Apăsați REC pentru a confirma operația. Selectați 'delete current' (șterge fișier curent) sau 'delete all' (șterge toate fișierele) și apăsați tasta REC pentru a șterge. Apăsați tasta MENU pentru a ieși din modul Delete și a vă întoarce în modul redare.



## 7. SOS

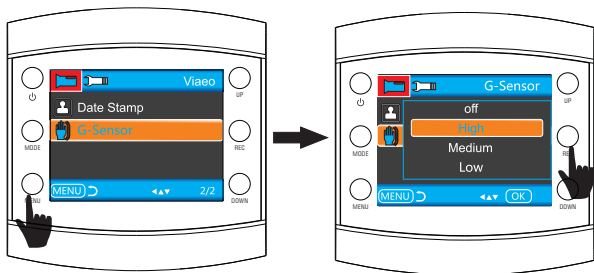
În modul video, apăsați scurt pe tasta MENU pentru a salva manual fișierul în cazul în care se pierd fișiere importante

Descriere: apăsați tasta MENU în primele 10 secunde ale clipului video, clipul actual și cel anterior sunt salvate; dacă se apasă în ultimele 10 secunde ale clipului video, clipul actual și cel ulterior sunt salvate; la mijloc, numai clipul actual este salvat.



## 8. SENSOR G

În modul video, dacă autovehiculul frânează brusc sau se ciocnește puternic, senzorul G se va activa pentru a evita supraînscriserea clipului actual. Există trei grade de setare (înalt, mediu, scăzut) pentru diverși proprietari de autovehicule. Descrierea este aceeași ca la SOS.

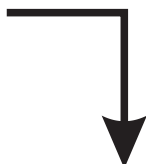


## 9. Tasta scurtătură pentru detectarea mișcării

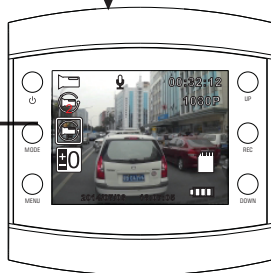
În modul standby, apăsați tasta DOWN pentru a intra direct în detectarea mișcării. Când aparatul detectează obiecte în mișcare, el pornește înregistrarea. Dacă nu există mișcare timp de 5 secunde, aparatul oprește înregistrarea și intră în modul de detectare a mișcării. Aparatul înregistrează din nou când detectează orice mișcare. Apăsați tasta DOWN, aparatul iese din modul de detectare a mișcării după ce salvează clipul video.



Mod Video Standby



Detectare mișcare PORNITĂ



Mod Detectare Mișcare

## 4. Setările sistemului

În modul standby, apăsați tasta MENU pentru a intra în setările sistemului. Apăsați tasta UP/DOWN pentru a selecta elementul pentru setare și apăsați tasta REC pentru a intra în sub-categorii. Apăsați tasta UP sau DOWN pentru a selecta parametrii specifici și apăsați tasta REC pentru a confirma la sfârșit. Pentru a ieși din setările sistemului, apăsați tasta MENU.

Există categorii specifice

MOD	Categorie	Sub-categorie	Observație
Video	Rezoluție	1080FHD 1920x1080 1080P 1440x1080 720P 1280x720 WVGA 848x480 VGA 640x480	Implicit din fabrică: 1440x1080
	Înregistrare în buclă	pornit/30 secunde / 1 minut / 2 minute	Implicit din fabrică: 1 minut
	Expunere	+2.0, +5/3, +4/3, +1.0, +2/3, +1/3, +0.0, -1/3, -2/3, -1.0, -4/3, -5/3, -2.0	Implicit din fabrică: +0,0
	Înregistrare voce	oprit/pornit	Implicit din fabrică: Pornit
	Senzor G	oprit/înalt/mediu/scăzut	Implicit din fabrică: Mediu
	Imprimare dată	oprit/pornit	Implicit din fabrică: Pornit
Foto	Mod captură	Individual/temporizare 2s/temporizare 5s/ temporizare 10s	Implicit din fabrică: Individual
	Rezoluție	12M/10M/8M/5M/3M/2MHD/VGA/1,3M	Implicit din fabrică: 8M
	Secvență	Pornit/oprit	Implicit din fabrică: Oprit
	Calitate	Fin/Normal/Economic	Implicit din fabrică: Normal
	Claritate	Puternic/normal/moale	Implicit din fabrică: Normal
	Compensare de alb	Implicit din fabrică:	Implicit din fabrică: Auto
	Culoare	Color/alb-negru/sepia	Implicit din fabrică: Culoare
	ISO	AUTO/100/200/400	Implicit din fabrică: Auto
	Expunere	+0.0, -1/3, -2/3, -1.0, -4/3, -5/3, -2.0, +2.0, +5/3, +4/3, +1.0, +2/3, +1/3	Implicit din fabrică: +0,0
	Anti-vibrații	oprit/pornit	Implicit din fabrică: oprit
	Previzualizare rapidă	Oprit/2 secunde/5 secunde	Implicit din fabrică: 2 secunde
	Imprimare dată	oprit, dată, dată/oră	Implicit din fabrică: Dată/Oră
Redare	Ștergere	Șterge actual/șterge tot	
	Protejare	Protejează actual/deblochează actual/blochează tot/deblochează tot	
	Previzualizare slide	2 secunde/5 secunde/8 secunde	

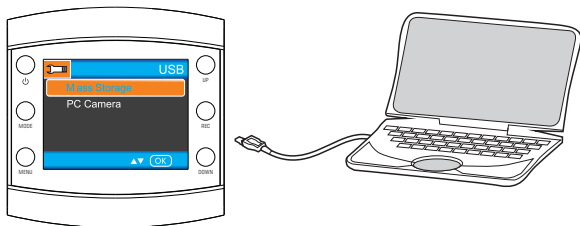
Setările sistemului	Dată/Oră	LL/ZZ/AA, ZZ/LL/AA, AA/LL/ZZ	
	Oprire automată	oprit/1 minut/3 minute	Implicit din fabrică: oprit
	Sunet bip	oprit/pornit	Implicit din fabrică: pornit
	Limba	English/Français/Español/Português/Deutsch/Italiano/Român /繁體中文/Русский/日本語/Polski/čeština/Türk	
	Frecvență	50Hz/60Hz	
	Format	Card Micro SD	
	LCD OPRIT	oprit/1 minut/2 minute/5 minute	Implicit din fabrică: 1 minut
	Setare implicită	Implicit din fabrică/Anulare/OK	
	Versiune	Numărul versiunii actuale	

## 5. Conectat la computer

### Descărcare video și foto

1. Când un cablu USB este conectat la aparat și la computerul dvs., indicatorul luminos roșu este aprins permanent. Ecranul afișează categoriile: memorie de masă și cameră PC.
2. Dacă selectați memorie de masă, ecranul aparatului se schimbă în albastru. Cardul Micro SD va fi recunoscut de către compute.
3. Folosiți computerul pentru a răsfoi și administra fișierele.
4. Când selectați camera PC, aparatul poate fi folosit ca și cameră pentru PC și ecranul aparatului se va schimba în albastru. Apăsăți lung pe tasta ON/OFF și scoateți cablul USB pentru a opri aparatul.
5. Apăsăți tasta ON/OFF pentru a opri aparatul pentru a încărca bateria. Indicatorul luminos roșu va fi aprins permanent.

**Notă:** Operarea necorespunzătoare poate duce la funcționarea defectuoasă a aparatului. Vă rugăm să folosiți un obiect mic și tare pentru a apăsa pe tasta reset. Când aparatul repornește el va funcționa normal.



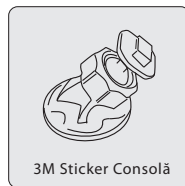
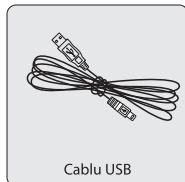
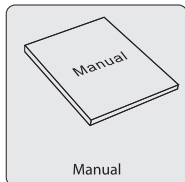
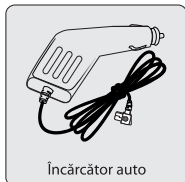
## 6. Specificațiile produsului

Notă: Specificațiile se pot modifica datorită îmbunătățirilor. Vă rugăm să considerați obiectele ca standarde.

Mărime LCD	Ecran TFT 2,0 inch
Senzor CMOS	1,0MP
Unghi de vizualizare	120 grade, unghi de vizualizare ultra larg
Iluminare minimă	1 LUX
Rezoluție video	1080P/720P/480P
Format video	AVI@MJPG
Cadre	25fps la 1080P 30fps la 720P 1480P
Rezoluție imagine	12M/10M/8M/5M/3M/2MHD/VGA/1,3M
Format imagine	JPG
Detectarea mișcării	Suportă
Înregistrare în buclă	oprit/30 s/1 min/2 min
Card de memorie	Card Micro SD (Folositi card SD minim class 6 sau mai mare)
Capacitate card de memorie	Max. 32GB
leșire	USB2.0
Port alimentare	USB5V 1000mA
Frecvență curent	50HZ/60HZ
Capacitate baterie	300mAh
Microfon/Difuzor	Încorporat
Limba	English/Français/Español/Portugués/Deutsch/Italiano/Român /繁體中文/Русский/日本語/Polksi/čeština/Türk
DVR N.W.	50g
Mărime DVR	64(W)*65(H)*28(D)mm

## 7. Accesorii

Accesoriile următoare sunt numai ca referință. Vă rugăm să considerați obiectele ca standard. Furnizorul își rezervă dreptul de modificare fără notificare prealabilă.





# Руководство пользователя

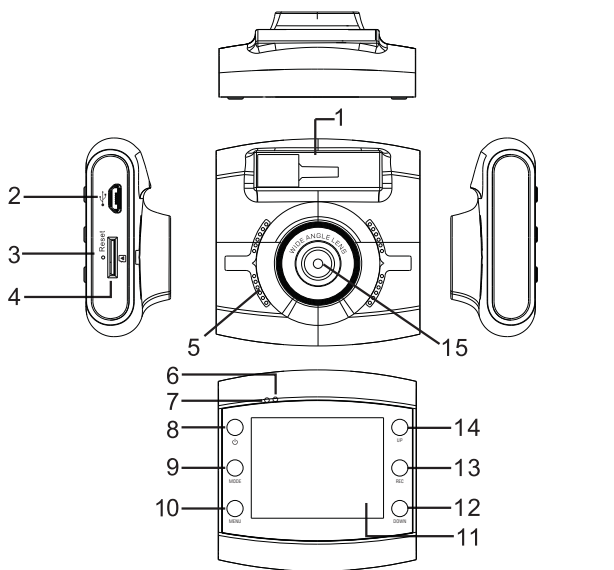
Перед использованием продукции внимательно прочтите это руководство.

Руководство специально предназначено для помощи в использовании данной продукции.

Внимание:

1. Четко соблюдайте соответствующие государственные законы; эту продукцию нельзя использовать в незаконных целях, в противном случае ответственность лежит на пользователе.
2. Устанавливайте карту в правильном направлении во избежание повреждений карты или видеорегистратора.
3. Мы рекомендуем удалять файлы на карте раз в неделю. Данная продукция не является особым устройством памяти, поэтому немедленно копируйте важные файлы на компьютер или другое устройство памяти во избежание потери файла.
4. После установки внимательно проверьте кронштейн, чтобы вследствие неправильной установки не было повреждений.
5. Время работы батареи будет сокращаться с увеличением срока работы. Если видеорегистратор долгое время не использовался, зарядите его перед использованием.
6. Не помещайте продукцию во влажную среду. Она не водонепроницаема.
7. Не делайте снимки или видеозаписи под прямым солнцем во избежание повреждения оптики.
8. Не используйте эту продукцию в чрезмерно пыльной среде, линза и другие компоненты могут загрязниться, что повлияет на качество. Линза должна быть чистой, используйте бумагу или ткань для протирания зеркал или очков для аккуратного очищения.
9. Эта продукция относится к точным электронным изделиям, не применяйте к ней силу, избегайте вибрации и не используйте в местах с сильными магнитными или электронными полями.
10. Для избежания полной разрядки аккумулятора необходимо заряжать DVR камеру каждые три месяца, если она долго не используется.
- 11. Рабочая температура для этого устройства составляет от -10°C-50°C и температура хранения -20°C-70°C. Продолжительное Воздействие прямого солнечного света в течение длительного периода времени, может привести к выходу устройства из строя, изменение цвета, корпуса и искажение изображения, особенно в запертых автомобилях, где температура в салоне превышает 70°C.**

## 1. Конструкция



- |                              |                               |                         |
|------------------------------|-------------------------------|-------------------------|
| 1. Отверстие для кронштейна  | 6. Индикатор работы           | 11. ЖК-дисплей          |
| 2. USB-порт                  | 7. Индикатор питания          | 12. Кнопка DOWN (ВНИЗ)  |
| 3. Кнопка RESET (СБРОС)      | 8. Кнопка ON/OFF (ВКЛ./ВЫКЛ.) | 13. Кнопка REC (ЗАПИСЬ) |
| 4. Разъем для карты Micro SD | 9. Кнопка MODE (РЕЖИМ)        | 14. Кнопка UP (ВВЕРХ)   |
| 5. Динамик                   | 10. Кнопка MENU (МЕНЮ)        | 15. Линза               |

## 2. Функции

1. Поддержка различных разрешений видеозаписи, например 1080P, 720P, 480P и т. д., с отличным качеством видео и изображения.
2. Встроенный микрофон/динамик.
3. Быстрая кнопка включения и выключения звука.
4. Быстрая кнопка выключения ЖК-дисплея.
5. Поддержка карты Micro SD высокой емкости.
6. Поддержка бесшовного непрерывного видео и записи во время зарядки.
7. Автоматическое начало записи при запуске двигателя; автоматическое завершение записи с задержкой в 5 секунд после остановки двигателя.
8. Поддержка определения движения.
9. Поддержка SOS и акселерометра для предотвращения записи на важные файлы.

## 3. Функция

### 1. ВКЛ./ВЫКЛ.

#### I. Включение

В выключенном состоянии быстро нажмите кнопку ON/OFF, видеорегистратор перейдет в режим видео и автоматически начнет запись с мигающим зеленым индикатором. Если видеорегистратор подключен к зарядному устройству автомобиля в выключенном состоянии, перейдите в режим видео и запись начнется автоматически. При отключении зарядного устройства видеорегистратор автоматически сохранит текущий файл и отключится с 5-секундной задержкой.

**Примечание:** ЖК-экран записывает без карты, если карта Micro SD не установлена. Если карта Micro SD установлена, а видеорегистратор находится в рабочем состоянии, видеорегистратор автоматически отключится.

#### II. Выключение

В рабочем состоянии нажмите и удерживайте кнопку ON/OFF для отключения видеорегистратора.

**Примечание:** При низком заряде батареи на ЖК-экране появится надпись Low Battery (Низкий заряд батареи), а текущий файл автоматически сохранится, и работа завершится.

### 2. Аккумулятор заряжается

Два способа зарядки:

I. с помощью USB-кабеля



II. с помощью автомобильного зарядного устройства (рекомендуется)



**Примечание:** При зарядке красный индикатор будет постоянно гореть и автоматически отключится после достижения полного заряда.

### 3. Установка карты Micro SD

Ровно установите карту Micro SD в разъем в указанном направлении до щелчка.



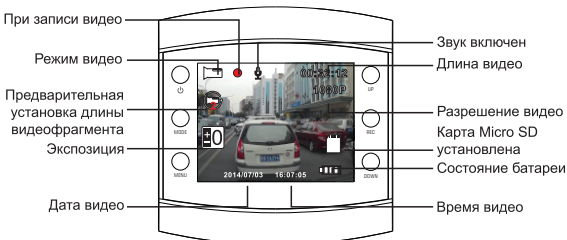
**Извлечение карты Micro SD:** Нажмите на карту Micro SD и потяните за нее (рекомендуется делать это с выключенным видеорегистратором).

#### 4. Видео

Нажмите кнопку ON/OFF для включения видеорегистратора. В режиме видео зеленый индикатор будет мигать. Нажмите кнопку REC, чтобы остановить запись и сохранить текущий файл, после чего видеорегистратор перейдет в режим ожидания с постоянно горящим зеленым индикатором. В режиме ожидания нажмите кнопку REC, чтобы возобновить запись. Чтобы остановить запись, нажмите эту кнопку еще раз.

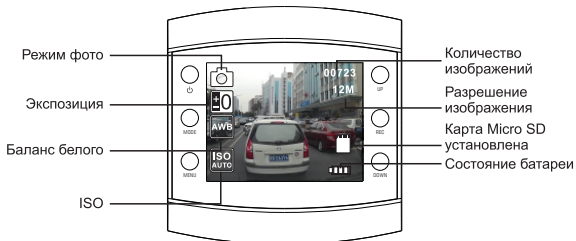
В режиме ожидания нажмите кнопку ON/OFF для включения или отключения звука.

В режиме видео нажмите кнопку UP для включения или отключения режима энергосбережения ЖК-экрана.



#### 5. Фото

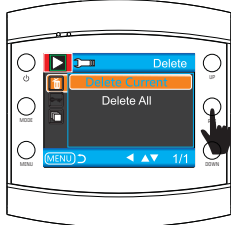
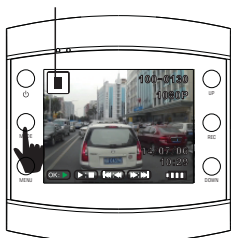
В режиме ожидания нажмите кнопку MODE, чтобы перейти в режим фото. Нажмите кнопку REC, чтобы сделать снимок со звуковой подсказкой. В режиме фото нажмите кнопку UP для включения или отключения режима энергосбережения ЖК-экрана.



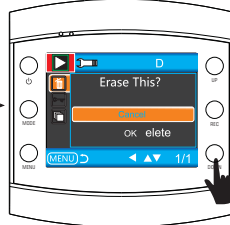
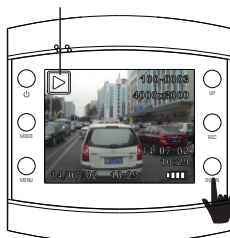
## 6. Воспроизведение и удаление

В режиме ожидания быстро нажмите кнопку MODE два раза, чтобы перейти в режим воспроизведения. При помощи кнопок UP и DOWN выберите файл. Кнопка REC используется для воспроизведения или паузы; если вы хотите удалить файлы, нажмите кнопку MENU для перехода в режим удаления. В режиме удаления используются кнопки UP и DOWN. Нажмите кнопку REC для подтверждения действия. Выберите delete current (удалить текущий) или delete all (удалить все) и нажмите кнопку REC для удаления. Нажмите кнопку MENU, чтобы выйти из режима удаления и перейти в режим воспроизведения.

Предварительный просмотр видео



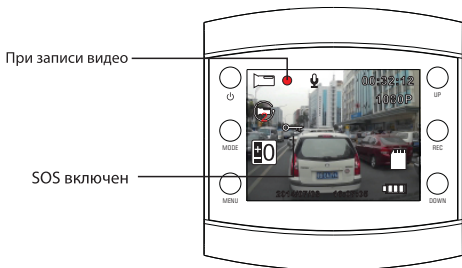
Предварительный просмотр фото



## 7. SOS

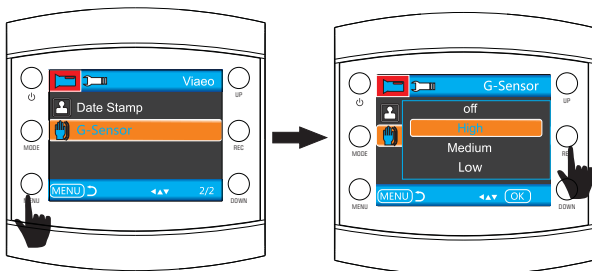
В режиме видео быстро нажмите кнопку MENU, чтобы вручную сохранить файл во избежание потери важного файла.

Описание: если вы нажмете кнопку MENU в течение первых 10 секунд видеоролика, будет сохранен текущий и предыдущий видеоролик; если вы нажмете в течение последних 10 секунд видеоролика, будет сохранен текущий и следующий видеоролик; если вы нажмете посередине, будет сохранен только текущий видеоролик.



## 8. Акселерометр

Если в режиме видео автомобиль резко тормозит или сильно ударяется, активируется акселерометр для предотвращения перезаписи текущего файла. Трехступенчатая настройка (высокая, средняя, низкая) предназначена для различных владельцев автомобилей. Описание не отличается от SOS.

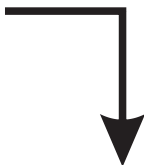


## 9. Быстрая кнопка определения движения.

В режиме ожидания нажмите кнопку DOWN, чтобы перейти непосредственно к определению движения. Когда видеорегистратор обнаруживает движущиеся объекты, он начинает запись. Если в течение 5 секунд нет никакого движения, видеорегистратор прекращает запись и переходит в режим определения движения. Запись начинается снова при обнаружении движения. Нажмите кнопку DOWN, видеорегистратор выйдет из режима определения движения после сохранения видеоролика.



Режим ожидания видео



Определение движения включено



Режим определения движения

## 4. Системные настройки

В режиме ожидания нажмите кнопку MENU, чтобы перейти к системным настройкам. При помощи кнопок UP и DOWN выберите элемент настройки и нажмите кнопку REC, чтобы перейти к подпунктам. При помощи кнопок UP и DOWN выберите необходимые параметры и нажмите REC для подтверждения. Для выхода из системных настроек нажмите кнопку MENU.

Ниже приведен список элементов:



	РЕЖИМ	Категори	Подпункт	Примечание	
Настройки изображения	Видео	Разрешение	1080FHD 1920x1080	Заводские настройки: 1440x1080	
			1080P 1440x1080		
			720P 1280x720		
			WVGA 848x480		
			VGA 640x480		
		Непрерывная запись	выкл./30 секунд/1 минута/2 минуты	Заводские настройки: 1 минута	
	Экспозиция	+2,0, +5/3, +4/3, +1,0, +2/3, +1/3, +0,0, -1/3, -2/3, -1,0, -4/3, -5/3, -2,0	Заводские настройки: +0,0		
	Голосовая запись	выкл./вкл.	Заводские настройки: Вкл.		
	Акселерометр	выкл./высокая/средняя/низкая	Заводские настройки: Средняя		
	Метка даты	выкл./вкл.	Заводские настройки: Вкл.		
	Фото	Режим съемки	одиночный/таймер 2с/таймер 5с/таймер 10с	Заводские настройки: Одиночный	
			Разрешение	12M/10M/8M/5M/3M/2MHD/VGA/1,3M	Заводские настройки: 8M
			Серийная	выкл./вкл.	Заводские настройки: Выкл.
			Качество	Лучшее/Нормальное/Экономное	Заводские настройки: Нормальное
			Резкость	Сильная/Нормальная/Слабая	Заводские настройки: Нормальное
Баланс белого			Заводские настройки: Авто	Заводские настройки: Авто	
Цветной/Черно-белый/Сепия			Заводские настройки:	Заводские настройки: Цветной/Черно-белый/Сепия	
ISO			АВТО/100/200/400	Заводские настройки: Авто	
Экспозиция			+0,0, -1/3, -2/3, -1,0, -4/3, -5/3, -2,0, +2,0, +5/3, +4/3, +1,0, +2/3, +1/3	Заводские настройки: +0,0	
Стабилизатор			выкл./вкл.	Заводские настройки: выкл.	
Просмотр			Выкл./2 секунды/5 секунд	Заводские настройки: 2 секунды	
Метка даты			выкл./дата/дата и время	Заводские настройки: Дата/время	
воспроизведение	Удаление	Удалить текущий/Удалить все			
		Защита	Заблокировать текущий/ Разблокировать текущий/ Заблокировать все/ Разблокировать все		
		Просмотр	2 секунды/5 секунд/8 секунд		

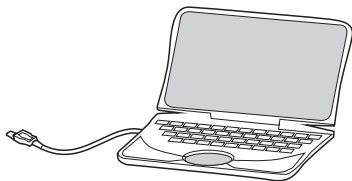
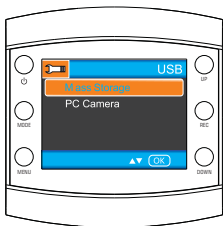
Системные настройки	Дата/время	ММ/ДД/ГГ, ДД/ММ/ГГ, ГГ/ММ/ДД	
	Автовыключение	выкл./1 минута/3 минуты	Заводские настройки: выкл.
	Звуковой сигнал	выкл./вкл.	Заводские настройки: вкл.
	Язык	English/Français/Español/Português/Deutsch/Italiano/Român/繁體中文/Русский/日本語/Polski/čeština/Türk	
	Частота	50Гц/60Гц	
	Формат	Карта Micro SD	
	Выключение ЖК-дисплея	выкл./1 минута/2 минуты/5 минут	Заводские настройки: 1 минут а
	Настройки по умолчанию	Заводские настройки/Отмена/ОК	
	Версия	Номер текущей версии	

## 5. Подключение к компьютеру

### Загрузка видео и фото

1. При соединении компьютера и видеорегистратора USB-кабелем будет постоянно гореть красный индикатор. На экране появятся варианты выбора: Mass Storage (накопитель) и PC Camera (веб-камера).
2. При выборе Mass Storage экран видеорегистратора станет синим. Компьютер обнаружит карту Micro SD.
3. При помощи компьютера можно просматривать и управлять файлами.
4. При выборе PC Camera можно использовать как веб-камеру, и экран видеорегистратора станет синим. Нажмите и удерживайте кнопку ON/OFF и выньте USB-кабель для отключения.
5. Нажмите кнопку ON/OFF для отключения видеорегистратора и зарядки батареи. Красный индикатор будет непрерывно гореть.

**Примечание:** Неправильная эксплуатация может привести к сбою видеорегистратора. Воспользуйтесь тонким твердым предметом, чтобы нажать кнопку перезагрузки. После перезагрузки видеорегистратора он продолжит работать в нормальном режиме.



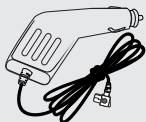
## 6. Технические характеристики

Примечание: Технические характеристики могут меняться вследствие обновлений. Характеристики следует рассматривать как стандартные.

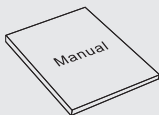
Размер ЖК-дисплея	2-дюймовый TFT-экран
КМОП-матрица	1,0 МП
Угол обзора	Ультраширокий угол обзора в 120 градусов
Минимальная освещенность	1 люкс
Разрешение видео	1080P/720P/480P
Формат видео	AVI@MJPG
Частота кадров	25 кадров/с при 1080P 30 кадров/с при 720P 1480P
Разрешение изображения	12M/10M/8M/5M/3M/2MHD/VGA/1,3M
Формат изображения	JPG
Определение движения	Поддержка
Непрерывная запись	выкл./30 с/1 мин/2 мин
Карта памяти	Карта Micro SD (Рекомендуется класс скорости карты 6 или выше)
Объем карты памяти	Макс. 32 ГБ
Выход	USB2.0
Порт питания	USB5V 1000mA
Частота сети	50Гц/60Гц
Емкость батареи	300 мАч
Микрофон/динамик	Встроенный
Язык	English/Français/Español/Português/Deutsch/Italiano/Român /繁體中文/Русский/日本語/Polски/čeština/Türk
Вес нетто	50g
Размеры	64(W)*65(H)*28(D)mm

## 7. Аксессуары

Следующие аксессуары представлены только для справки. Характеристики следует рассматривать как стандартные. Поставщик оставляет за собой право менять их без уведомления.



Автомобильное  
зарядное устройство



Руководство



USB-кабель



всасывающий  
кружка Кронштейн



3M наклейка Кронштейн



*Enjoy it.*