

1x1 SICHERHEIT UND GRUNDLAGEN



GS 40.x0 KNX



GS 41.x0 KNX



MONTAGE

Montage

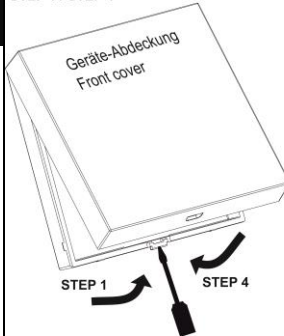
⚠ Vor Montage- und Installationsarbeiten Spannung freischalten und Spannungsfreiheit prüfen!

⚠ Beachten Sie unbedingt die weiteren, oben aufgeführten Sicherheitshinweise!

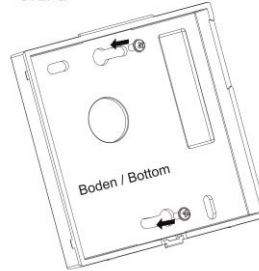
- ▶ Das Gerät ist für die Montage auf einer Unterputzdose oder für die Wandmontage geeignet
- ▶ Bitte achten Sie darauf, dass kein Staub in das Gerät gelangt
- ▶ Nach Inbetriebnahme benötigt das Gerät ca. 5 Minuten bis zur ersten korrekten Messung.

- STEP 1:** Öffnen Sie das Gehäuse an der Unterseite durch Eindringen der Lasche mittels Schraubendreher und nehmen die Geräte-Abdeckung ab.
- STEP 2:** Verschrauben Sie die Geräte-Rückwand mit einer Unterputzdose bzw. direkt auf die Wand (**siehe Montage-Hinweis**)
- STEP 3:** Nach Verkabelung drücken Sie die „Lern-Taste“, um das Gerät in Betrieb zu nehmen (dies ist auch zu einem späteren Zeitpunkt möglich)
- STEP 4:** Setzen Sie die Geräte-Abdeckung nach der Montage wieder auf!

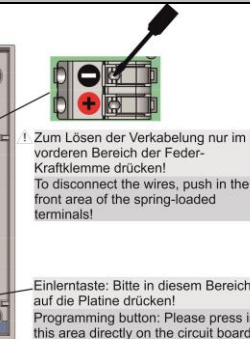
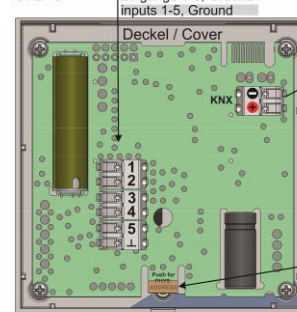
STEP 1 / STEP 4



STEP 2



STEP 3



Einlern-taste: Bitte in diesem Bereich auf die Platine drücken!
Programming button: Please press in this area directly on the circuit board!

Montage-Hinweis: Beim Schließen der Geräte-Abdeckung nach erfolgtem Anschluss darauf achten, dass keine Leitungen eingeklemmt oder gequetscht werden. Die Verwendung einer Unterputzdose wird für eine einfachere Leitungsführung empfohlen.

Technische Daten

Anschlussspannung:	Über KNX-Busspannung
Busstrom:	< 10 mA
Bussystem:	KNX
Sensork:	CO ₂ , relative Luftfeuchtigkeit, Temperatur, Luftdruck
Manuelle Bedienung (GS 41.x0 knx):	Manuelle Änderung der Solltemperatur ±3° (Schrittweite 0,5°)
CO ₂ -Konzentration:	390–10.000 ppm
Messbereich rel. Luftfeuchtigkeit:	0–100%
Messbereich Temperatur:	0–50°C
Messbereich Luftdruck:	absoluter Luftdruck
Zulässige Umgebungstemperatur:	0°...+50°C
Gehäuse:	selbstverlöschendes Thermoplast
Einbau:	Wandmontage
Anschlussart:	Push-in Klemme
Schutzart:	IP 20 nach DIN EN 60529
Schutzklasse:	III bei bestimmungsgemäßer Montage

Störquellen

- Die Messergebnisse des Gerätes können durch äußerliche Einflüsse negativ beeinflusst werden. Mögliche Störquellen sind:
- Zugluft und Luftbewegung: z.B. durch Fenstern, Türen, Konvektion, Heizung oder Personen.
 - Erwärmung oder Abkühlung: z.B. Sonnenbestrahlung oder der Montage an einer Außenwand.
 - Wärmequellen: In direkter Nähe zu elektrischen Verbrauchern, z.B. Dimmer
 - Erschütterungen oder Schläge, denen das Gerät ausgesetzt wird oder wurde.
 - Verschmutzung durch Farbe, Tapetenkleister, Staub, etc.: z.B. bei Renovierungsarbeiten
 - Organische Lösemittel oder deren Dämpfe: z.B. Reinigungsmittel.
 - Weichmacher aus Aufklebern und Verpackungen: z.B. Luftpolsterfolie oder Styropor

Sicherheitshinweise / Bestimmungsgemäße Verwendung

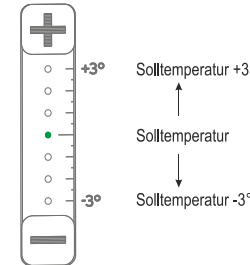
- ⚠ WARNUNG! ES BESTEHT GEFAHR DURCH EINEN ELEKTRISCHEN SCHLAG ODER BRANDGEFAHR! ⚠**
!!!Einbau, Anschluss und Montage dürfen ausschließlich von einer Elektrofachkraft durchgeführt werden!!!
- ⚠ Nur an die auf dem Gerät angegebene Spannung und Frequenz anschließen! **[KNX-Busspannung (Nennspannung 29V)]**
 - ⚠ Bei Eingriffen oder Änderungen am Gerät erlischt die Garantie!
 - ⚠ Das Gerät ist so zu installieren, dass auch außergewöhnlich hohe Störstrahlung die Funktion nicht beeinträchtigen kann!
 - ⚠ Installation und Anschluss dürfen nur entsprechend den nationalen Bau- und Elektrovorschriften / Sicherheitsbestimmungen durchgeführt werden!
 - ⚠ Beschädigte Geräte dürfen nicht in Betrieb bzw. müssen sofort außer Betrieb genommen werden!
 - ⚠ Beachten Sie die Vorschriften und Hinweise aus dem Handbuch „Haus- und Gebäudesystemtechnik“ des ZVEI/ZVEH. Dies gilt insbesondere für die fachgerechte Verlegung der Busleitungen und die Inbetriebnahme des KNX Gerätes.
 - ⓘ Das Gerät ist zur Verwendung für folgende Aufgaben vorgesehen: Überwachung der Luftgüte in der Gebäudesystemtechnik (Schule, Büro, Hotel, Tagungsstätte etc.), Datenübertragung und Regelung per Bus-System.
 - ⓘ Das Gerät ist für den Betrieb gemäß den aufgeführten technischen Daten geeignet.
 - ⓘ Das Gerät ist ausschließlich zum Einsatz in trockenen Räumen geeignet.
 - ⓘ Das Gerät ist nicht geeignet für sicherheitsrelevante Aufgaben, wie z.B. Fluchttüren, Brandschutzeinrichtungen, Gärkeller etc.

Bestimmungswidrige Verwendung / Entsorgung

- ▶ Das Gerät ist nicht für eigenmächtige bauliche Veränderungen, Reparaturen und sicherheitsrelevante Aufgaben vorgesehen.
- ▶ Das Gerät ist nicht für den Einsatz im Außenbereich und in Nasszellen vorgesehen.
- ▶ Das Gerät ist nicht für sicherheitsrelevante Aufgaben geeignet. Die Steuerung des Gerätes dient alleine zur Überwachung und Regelung der Luftqualität.
- ▶ Die bestimmungswidrige Verwendung des Gerätes kann zu Sach- und Personenschäden führen.
- ▶ Das Gerät ist umweltgerecht und entsprechend den Elektrovorschriften zu entsorgen.

Anwendung des GS 41.x0 knx

Solltemperatur manuell veränderbar per Touch-Bedienfeld (Einstellbereich ±3°; Schrittweite 0,5°). Anzeige über LEDs.



1x1 SAFETY INSTRUCTIONS AND BASICS**Technical data**

Power supply:	Via KNX bus voltage
Bus current:	< 10 mA
Bus system:	KNX
Sensors:	CO ₂ , relative humidity, temperature, atmospheric pressure
Manual operation (GS 41.x0 knx):	Manual adjustment of set-point temperature ±3° (increment 0.5°)
Measuring range CO ₂ concentration:	390–10.000 ppm
Measuring range relative humidity:	0–100%
Measuring range temperature:	0–50°C
Measuring range atmospheric pressure:	absolute atmospheric pressure
Permitted ambient temperature:	-0°...+50°C
Housing:	self-extinguishing thermoplastic
Mounting:	Wall
Type of connection:	Push-in connector
Type of protection:	IP 20 to DIN EN 60529
Class of protection:	III when installed according to regulations

Source of interference

The measurement results of the device can be negatively influenced by external factors. Possible sources of interference are:

- Draught and air movement: e.g. through windows, doors, convection, heating and people
- Warming and cooling: e.g. sunlight or mounting on an outside wall
- Heat sources: close to installed electrical consumers e.g. dimmers

- Vibrations or shocks, which the units are or were subjected to
- Pollution due to colors, wallpaper paste, dust e.g. at renovation work
- Organic solvents or their vapours: e.g. detergents
- Plasticizers from stickers and packaging: e.g. bubble wrap or polystyrene

Safety instructions / Intended use

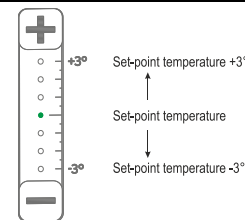
- CAUTION! DANGER OF FIRE AND ELECTRIC SHOCK!**
!!!Installation and assembly of electrical equipment must be carried out only by a skilled person!!!
- ⚠ Connect only to suitable supply voltage [**KNX bus voltage (nominal voltage 29V)**].
 - ⚠ Warranty void if housing opened by unauthorized person!
 - ⚠ The electronic circuit is protected against a wide range of external influences. Incorrect operating may occur if external influences exceed certain limits!
 - ⚠ Installation and assembly of electrical equipment must be in accordance with national building, electrical and safety codes!
 - ⚠ Defective devices / sensors have to be put out of service immediately!
 - ⚠ Observe the regulations and instructions in the ZVEI/ZVEH handbook (building system technology). Especially the professional installation of the bus lines and the professional installation and start-up of KNX devices must be observed!
 - 📄 The device fits for the particular use of the following tasks: monitoring of the air quality in building systems technology (schools, offices, hotels, conference venue etc.), data transfer and regulation via bus system.
 - 📄 The device is intended for use in accordance with the defined technical data.
 - 📄 Operate the device exclusively in a dry room!
 - 📄 The device is not qualified for security relevant tasks such as emergency doors, fire protection equipment, fermenting cellars etc.

Inappropriate use / disposal

- ▶ The device is not intended for use of unauthorized constructional alterations, repairs and security relevant tasks
- ▶ The device is not intended for use in outdoor areas and wet rooms
- ▶ The device is not qualified for security relevant tasks The controlling of the device is only for the observation and regulation of the air quality
- ▶ The inappropriate use of the device can cause damage to property and persons
- ▶ The device has to be disposed in an environmentally friendly manner according to the current electrical codes!

Operation of GS 41.10 knx

Set-point temperature manually adjustable via touch-area (adjustment range ±3°; increment 0.5°). Display with LEDs.



GS 40.x0 knx



GS 41.x0 knx

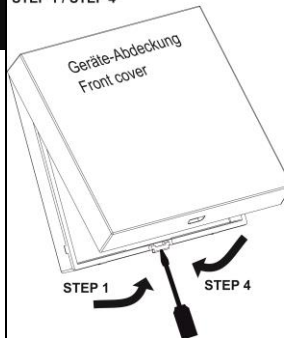
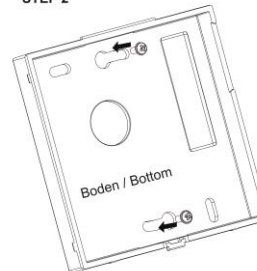
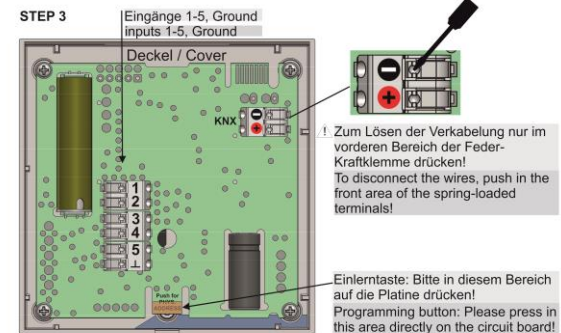
**ASSEMBLY****Assembly**

⚠ Disconnect device from power supply for wiring and installation purposes! Check power supply is disconnected!

⚠ Attention! You have to check and consider the safety instructions above!

- ▶ This device is suitable for wall mounting or for mounting on a flush-mounting box.
- ▶ The device should not be exposed to dusty environment.
- ▶ Ensure that no dust gets inside of the device.
- ▶ After initial startup, the device requires up to 5 minutes until the first correct measurement is possible

- STEP 1:** Open the device with a small screw driver by pushing in the lever at the bottom of the housing and gently remove the front cover.
- STEP 2:** Fix the rear cover, either directly to the wall or on a flush-mounting box (see installation notes)
- STEP 3:** After wiring, press the "learn button" to set the device into programming mode (this can be done at a later time as well)
- STEP 4:** After completing the installation, the front cover must be reattached

STEP 1 / STEP 4**STEP 2****STEP 3**

Installation note: Make sure that no wires are pinched or squeezed when installing the cover. The mounting of the device on a flush-mounting box is recommended for easier handling and wiring.