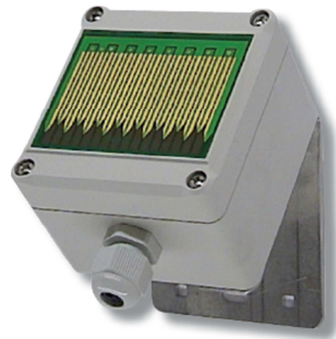


Dešťový senzor REGME

Model 12 V AC/DC nebo 24 V AC/DC



Obj. č.: 18 76 08

Vážení zákazníci,

děkujeme Vám za Vaši důvěru a za nákup dešťového senzoru REGME. Tento návod k obsluze je součástí výrobku. Obsahuje důležité pokyny k uvedení výrobku do provozu a k jeho obsluze. Jestliže výrobek předáte jiným osobám, dbejte na to, abyste jim odevzdali i tento návod.

Ponechejte si tento návod, abyste si jej mohli znovu kdykoliv přečíst!

Oblasti použití

- Zahradnické školky, zemědělství
- Vládání větracích panelů
- Automatické ovládání rolet, žaluzií a oken
- Stavebnictví
- Meteorologické stanice

Popis funkcí

Velká plocha senzoru reaguje na déšť nebo na sníh. Polaritu a citlivost spínání lze nastavit. Zapínatelné vyhřívání chrání senzor proti zamrznutí a orosení a urychluje jeho vysoušení. Při nastavení nejvyšší citlivosti je přístroj schopen detekovat i mlhu.

Vlastnosti

- Bezpečný provoz na principu elektrolytického měření
- Schopnost detekovat déšť a sníh
- Provozní napětí 12 V AC/DC
- Vyhřívání, rychleschnoucí senzor s velkou detekční plochou vhodný pro provoz v zimním období
- Relé s výstupním kontaktem bez potenciálu 30 V/4 A
- Nastavitelná citlivost a spínání
- Dodáván s univerzálním držákem na stěnu nebo na sloup

Princip fungování

Přístroj je vybaven kontaktem relé pro spínání nízkonapěťových zařízení až do 30 V AC/DC a lze jej využít k ovládání jakýchkoliv spínacích zařízení. Citlivost je možné nastavit v širokém rozsahu. Přístroj je vybaven vyhřívatelem pro rychlejší vyschnutí a detekci sněhu.

Montáž

Instalaci dešťového senzoru by měla provádět pouze kvalifikovaná osoba při dodržování všech příslušných bezpečnostních předpisů! Dešťový senzor lze instalovat pomocí držáku na stěnu nebo na sloup. Pokud při instalaci nepotřebujete použít držák, který je součástí dodávky, myslíte na to, že přístroj se musí instalovat v úhlu 30 stupňů od vodorovné roviny a plocha s čidlem musí směřovat nahoru. Dešťový senzor by se měl montovat na místo, které je přímo vystaveno dešti. Kapající voda může mít za následek zpoždování přepínání nebo může vést neustálému spínání a vypínání kontaktů.

Připojení

Po odstranění krytu senzoru se do kabelové průchodky M16 prostrčí ovládací kabel. Napájení se připojuje ke svorkám VCC a GND. Svorky NC, COM a NO jsou kontakty bez potenciálu a slouží k přepínání.

Nastavení

Výstup generátoru signálu (volitelný)

K připojovacím bodům (BUZ a GND) lze připojit pasivní piezoelektrický generátor signálu. Pomocí spojů S1 - S2 nebo S2 - S3 je možné zvolit podmínku signálu (akustický signál pro mokro nebo sucho). Ve výchozí poloze S2 - S3 nereaguje generátor signálu na déšť.

Přepínací režim

Přepínací režim relé (sepnutí nebo rozpojení) lze vybrat pomocí kontaktů T1 – T2 nebo T2 – T3. Ve výchozím nastavení z výroby T1 – T2 se relé uzavírá, když povrch senzoru detekuje déšť.

Vyhřívání

Povrch senzoru se vyhřívá, když jsou propojeny kontakty HZ1 – HZ2. Aby se zajistilo rychlejší vyschnutí a provoz pod bodem mrazu, musí být vyhřívání zapnuto. Pro detekci mlhy může být vyhříváč vypnut.

Nastavení citlivosti

Citlivost signálu na vlhko lze nastavit pomocí potenciometru. Otáčením knoflíku potenciometru proti směru hodinových ručiček se citlivost zvyšuje (poloha vlevo = vysoká citlivost, poloha vpravo = nízká citlivost). Pro nastavení normální citlivosti dešťového signálu je nejlepší střední poloha. Nezapomeňte úvahy, že v koncové poloze se funkce deaktivuje!

LED kontrolky

Na přístroji je zelená LED kontrolka, která signalizuje provozní stav a červená LED kontrolka signalizující polohu přepínače (uzavřený kontakt relé).

Recyklace



Elektronické a elektrické produkty nesmějí být vhažovány do domovních odpadů. Likviduje odpad na konci doby životnosti výrobku přiměřeně podle platných zákonných ustanovení.

Šetřete životní prostředí! Přispějte k jeho ochraně!

Technické údaje

Způsob měření	Elektrolytické měření AC
Vstupní proud	
Model 12 V	60 mA, Ohřivač 80 – 300 mA (PTC)
Model 24 V	50 mA, Ohřivač 40 – 180 mA (PTC)
EMV emise	EN 61000-6-3:2001
Odolnost na EMV emise	EN 61000-6-2:2001
Kabelová průchodka:	M16 x 1,5
Provozní napětí	Volitelné 12 V AC/DC ±10%, 24 V AC/DC ±10%
Výstup	Výstup (relé) 30 V / 4 A Volitelný NO / NC
Pouzdro	ABS, ochrana IP54
Rozměry (Š x V x H):	80 x 82 x 58
Výrobky	Označení výrobku
Detektor deště 12 V	REGME-12 V
Detektor deště 24 V	REGME-24 V
Kombinovaný držák na stěnu nebo na sloup	REGME-WAHA

Připojky

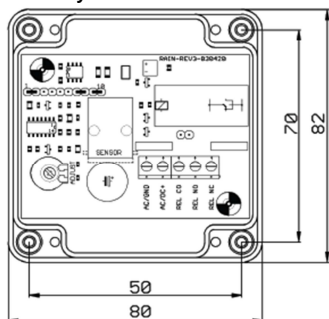
REL NC	Spínací kontakt
REL NO	Rozpínací kontakt
REL CO	Společný kontakt
AC/DC	Provozní napětí AC nebo 24 V DC + 10%
AC/GND	Provozní napětí AC nebo 0 V

Nastavení propojení

1	S3	Generátor signálu přepínacího režimu (sucho)
2	S2	Společný kontakt pro S3 a S1
3	S1	Generátor signálu přepínacího režimu (mokro)
4	GND	Zemnění generátoru signálu
5	BUZ	Výstup generátoru signálu
6	T3	Přepínací režim relé (sucho)
7	T2	Společný kontakt pro T3 a T1
8	T1	Přepínací režim relé (mokro)
9	HZ1	Vyhřívání
10	HZ2	Vyhřívání

Tovární nastavení: S3 – S2; T1 – T2; HZ1 – HZ2

Rozměry



Příslušenství

Držák pro montáž na stěnu nebo na sloup včetně montážního materiálu.

Bezpečnostní předpisy, údržba a čištění

Z bezpečnostních důvodů a z důvodů registrace (CE) neprovádějte žádné zásahy do dešťového senzoru. Případné opravy svěřte odbornému servisu. Nevystavujte tento výrobek přílišné vlhkosti, nenamáčejte jej do vody, nevystavujte jej vibracím, otřesům a přímému slunečnímu záření. Tento výrobek a jeho příslušenství nejsou žádné dětské hračky a nepatří do rukou malých dětí! Nenechávejte volně ležet obalový materiál. Fólie z umělých hmot představují veliké nebezpečí pro děti, neboť by je mohly spolknout.



Pokud si nebudete vědět rady, jak tento výrobek používat a v návodu nenajdete potřebné informace, spojte se s naší technickou poradnou nebo požádejte o radu kvalifikovaného odborníka.

K čištění pouzdra používejte pouze měkký, mírně vodou navlhlý hadřík. Nepoužívejte žádné prostředky na drhnutí nebo chemická rozpouštědla (ředidla barev a laků), neboť by tyto prostředky mohly poškodit povrch a pouzdro senzoru.

- Přístroj je vhodný jen pro nízkonapěťová zařízení a nesmí se napájet z rozvodu elektrické sítě!
- Kontakt relé je vhodný jen signály s nízkou hodnotou a nesmí přijít do kontaktu s napájením ze sítě!
- Typ ochrany platí jen v případě, že pouzdro přístroje je neporušené a uzavřené, šrouby v pouzdru a kabelová průchodka jsou řádně utaženy a kryt je řádně utěsněn!

Uživatel si musí ověřit, zda je přístroj vhodný pro použití s příslušným zařízením

Záruka

Na dešťový senzor REGME poskytujeme **záruku 24 měsíců**.

Záruka se nevztahuje na škody, které vyplývají z neodborného zacházení, nehody, opotřebení, nedodržení návodu k obsluze nebo změn na výrobku, provedených třetí osobou.

Příklad tohoto návodu zajistila společnost Conrad Electronic Česká republika, s. r. o.

Všechna práva vyhrazena. Jakékoliv druhy kopií tohoto návodu, jako např. fotokopie, jsou předmětem souhlasu společnosti Conrad Electronic Česká republika, s. r. o. Návod k použití odpovídá technickému stavu při tisku! **Změny vyhrazeny!**

© Copyright Conrad Electronic Česká republika, s. r. o.

DO/VAL/10/2016