

## Koupelnové DAB+ rádio H-203D

**SANGEAN**

Obj. č. 35 18 43

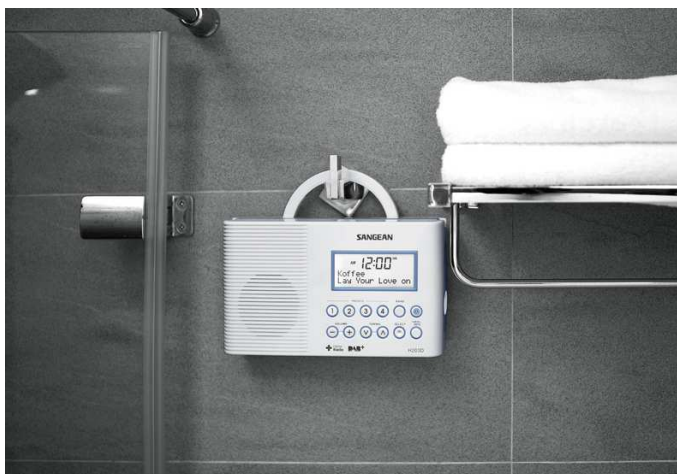


### Vážený zákazníku,

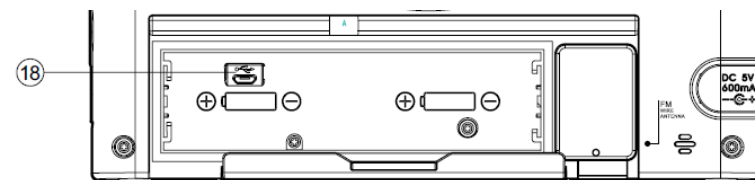
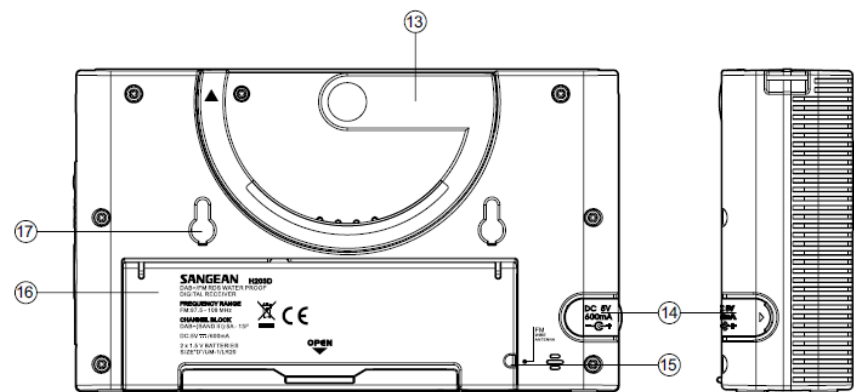
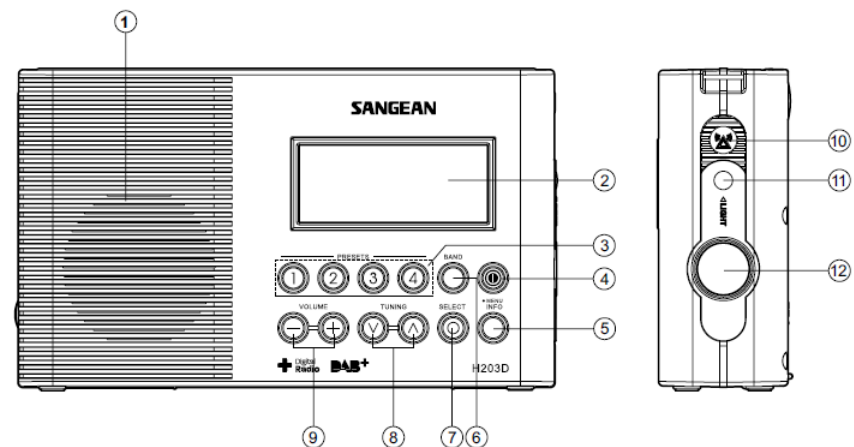
děkujeme Vám za Vaši důvěru a za nákup koupelnového DAB+ rádia.

Tento návod k obsluze je nedílnou součástí tohoto výrobku. Obsahuje důležité pokyny k uvedení výrobku do provozu a k jeho obsluze. Jestliže výrobek předáte jiným osobám, dbejte na to, abyste jim odevzdali i tento návod k obsluze.

Ponechejte si tento návod, abyste si jej mohli znovu kdykoliv přečíst.



## Popis a ovládací prvky

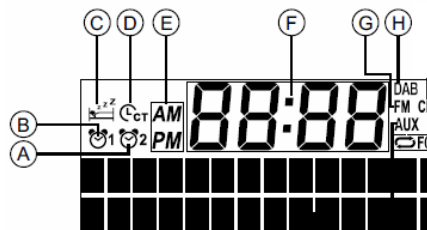


## Rádio

- 1 – Reproduktor
- 2 – LCD displej
- 3 – PRESET Předvolby stanic
- 4 – Power On/Off (standby) Zapnutí a vypnutí rádia (přechod do pohotovostního režimu)
- 5 – INFO/MENU Vstup do hlavní nabídky rádia / Zobrazení provozních informací o stanici
- 6 – Přepínač frekvenčního pásma DAB / FM
- 7 – SELECT Potvrzení výběru
- 8 – TUNING ▲ ▼ Přechod na vyšší / nižší frekvence / Navigační tlačítka pro pohyb v menu
- 9 – VOLUME +/- zesílení / útlum hlasitosti
- 10 – Nouzová akustická signalizace
- 11 – Zapnutí a vypnutí osvětlení
- 12 – Osvětlení
- 13 – Multifunkční rukojeť
- 14 – Vstup pro připojení síťového adaptéru DC IN
- 15 – Příhrádka pro drátovou FM anténu
- 16 – Bateriová příhrádka
- 17 – Otvory pro zavěšení rádia na stěnu
- 18 – Mikro-USB port (slouží pro aktualizaci software)

## LCD Displej

- A, B – Funkce budíku (Alarm 1 / Alarm 2)
  - C – Indikátor funkce Sleep
  - D – Časovač (Countdown)
  - E – Indikátor AM / PM
  - F – Aktuální čas
  - G, H – Indikátor zdrojového režimu (FM / DAB)
- (AUX a další funkce pouze pro příslušné modely)



## Vložení baterií do rádia

Položte rádio jeho přední částí na stabilní a vodorovný povrch. Uvolněte šroubky u bateriové příhrádky a opatrně odejměte její kryt. Vložte do rádia 2 baterie typu velké mono. Uzavřete příhrádku a znovu zajistěte ji šroubky. V případě, že během provozu rádia zaznamenáte výrazné rušení popřípadě přerušovaný příjem a snižující se hlasitost reprodukce, proveďte okamžitou výměnu starých a vybitých baterií za nové. Pakliže nebudete rádio delší dobu používat, vyjměte z něj baterie.

## Napájení ze síťového adaptéru

K napájení rádia použijte pouze vhodný síťový adaptér (síťový adaptér není součástí této dodávky). Odstraňte gumový kryt u vstupu DC IN (14) v zadní části rádia. Připojte kulatý konektor síťového adaptéru do vstupu DC IN (14). Teprve poté připojte vidlici síťového adaptéru do elektrické zásuvky. Po připojení rádia k síťovému zdroji dojde k automatickému odpojení napájení rádia z baterií. Pokud nebudete rádio delší dobu používat, odpojte jej od elektrické sítě vytažením síťového adaptéru z elektrické zásuvky.



K provozu rádia v koupelně nikdy nepoužívejte síťový adaptér!  
Rádio při jeho použití v koupelně napájejte výhradně z baterií!

## Nastavení aktuálního času

### Automatická aktualizace času

Stiskněte a déle přidržte tlačítko INFO/MENU (5). Pomocí navigačních tlačítek TUNING (8) přejděte k nabídce „System“ a vstup do tohoto menu potvrďte stiskem tlačítka SELECT (7). Znovu pomocí navigačních tlačítek TUNING (8) přejděte do menu „Time“ a potvrďte. Pro výběr funkce automatické aktualizace času vyberte „Auto Update“ a potvrďte stiskem tlačítka SELECT (7). V následující nabídce máte na výběr z dostupných možností:

Update from any = aktualizace času v obou režimech (FM a DAB).

Update from DAB = aktualizace času z digitálního vysílání.

Update from FM = aktualizace času z analogového vysílání.

No update = funkce automatické aktualizace času je zakázána.

Vlastní výběr potvrďte stiskem tlačítka SELECT (7). Systém rádia poté přejde zpět do hlavní nabídky.

### Formát času

Stiskněte a přidržte tlačítko INFO/MENU (5). Pomocí navigačních tlačítek TUNING (8) přejděte k nabídce „System“ a vstup do tohoto menu potvrďte stiskem tlačítka SELECT (7). Znovu pomocí navigačních tlačítek TUNING (8) přejděte do menu „Time“ a potvrďte. Pro výběr požadovaného formátu času přejděte k menu „Set 12/24 hour“ a znovu potvrďte. Pomocí navigačních tlačítek TUNING (8) pak vyberte z následujících formátů pro zobrazení času na displeji rádia:

Set 12 hour = časový formát používaný zejména v USA / UK (AM = dopoledne, PM = odpoledne).

Set 24 hour = středoevropský formát času (zobrazení 1 – 24 hodin).

### Manuální nastavení času

Stiskněte a přidržte tlačítko INFO/MENU (5). Pomocí navigačních tlačítek TUNING (8) přejděte k nabídce „System“ a vstup do tohoto menu potvrďte stiskem tlačítka SELECT (7). Znovu pomocí navigačních tlačítek TUNING (8) přejděte do menu „Time“ a potvrďte. Pro další nastavení aktuálního času přejděte k menu „Set Time/Date“ a znovu potvrďte. Na displeji v té chvíli začnou blikat číslice na pozici hodin. Pomocí navigačních tlačítek TUNING (8) nastavte nejprve hodinu a potvrďte stiskem tlačítka SELECT (7). Systém následně přejde k nastavení minut. Obdobně nastavte i minuty a potvrďte. Nyní nastavte datum v pořadí den, měsíc a rok a potvrďte. Na displeji se zobrazí informace „Time Saved“. Tím došlo k úspěšnému nastavení a uložení aktuálního času a data.

## Režim příjmu DAB stanic

Stiskem tlačítka Power On/Off (4) zapnete rádio. Po zapnutí rádia se na jeho displeji na okamžik zobrazí uvítací indikace „Welcome to Digital Radio“. V případě prvního uvedení rádia do provozu spustí jeho systém zcela automaticky vyhledávání všech dostupných digitálních stanic v celém pásmu BAND III. Během toho se na displeji zobrazí informace „Welcome to DAB“. Při dalším spuštění rádia pak spustí jeho systém přehrávání naposledy naladěné stanice.

Pakliže během skenování stanic dojde k nalezení nové stanice, zobrazí se na displeji její pořadové číslo a systém uloží tuto stanici do svého interního seznamu. Ve spodní části displeje se zobrazuje stavový ukazatel s aktuálním průběhem a počtem nalezených stanic. Po dokončení vyhledávání stanic rádio spustí přehrávání první nalezené stanice (v abecedním pořadí 0 – 9, A – Z). Pokud se však rádio nepodaří z aktuální pozice naladit žádnou digitální stanici, zobrazí se na displeji informace „No DAB Station“. Vyzkoušejte v takovém případě rádio přemístit na jinou pozici s lepším příjmem (například blíže k oknu) a zároveň ověřte na internetu, zda je ve vaší oblasti dostatečné pokrytí digitálním signálem.

### Přechod na jinou stanici

V horní části displeje se zobrazuje název aktuálně přehrávané stanice. K procházení seznamu stanic použijte navigační tlačítko TUNING (8). K poslechu vybrané stanice ze seznamu přejdete po stisku tlačítka SELECT (7). Během přechodu na vybranou stanici se na displeji zobrazí informace „Now tuning“. Pomocí tlačítek VOLUME (9) nastavte výstupní hlasitost poslechu na požadovanou úroveň.

**Poznámka:** Pakliže se po přechodu na určitou stanici zobrazí na displeji informace „Service not available“, vyzkoušejte rádio přemístit na jiné místo, například blíže k oknu.

## Další služby v digitálním vysílání (Secondary Service)

Některé digitální stanice nabízejí posluchačům ve svém vysílání i další služby. Pakliže jsou tyto služby poskytovány provozovatelem určité stanice, zobrazí se vedle názvu stanice indikace „>“. Na další služby ve vysílání poté přejdete jednoduše po stisku tlačítka TUNING+ (8). Výběr stanice a konkrétní služby pak provedete po stisku tlačítka SELECT (7).

## Provozní informace zobrazované v režimu DAB

Po stisku tlačítka INFO/MENU (5) můžete během poslechu konkrétní digitální stanice zobrazit následující provozní informace:

Radio text – text s názvem skladby a jejího interpreta, telefonní číslo do studia a další informace.  
Typ programu – zobrazení programového žánru vysílaného pořadu (například classic, pop, news).  
Multiplex – název vysílacího multiplexu, ze kterého vysílá aktuálně přehrávaná rozhlasová stanice.  
Čas a datum – zobrazení přesného času a aktuálního data.  
Frekvence – zobrazení DAB frekvence vysílacího multiplexu.  
Bitrate / Tone – informace o datovém přenosu a formátu zvuku (typu audio kodeku).  
Signal rate – ukazatel úrovně aktuálně přijímaného signálu.

## Vyhledávání nových DAB stanic

V souvislosti se založením a vysíláním nových rozhlasových stanic, můžete na rádiu spustit vyhledávání těchto stanic v celém digitálním pásmu BAND III. Po zapnutí rádia a přechodu do režimu příjmu DAB stanic stiskněte a déle přidrže tlačítko INFO/MENU (5). Systém tím vstoupí do další nabídky. Pomocí navigačních tlačítek TUNING (8) přejděte k menu „Full Scan“ a potvrďte stiskem tlačítka SELECT (7). Na displeji se nato zobrazí informace „Scanning...“ a systém rádia přitom spustí prohledávání všech digitálních stanic v pásmu BAND III. V případě, že rádio nalezne novou digitální stanici, zvýší se celkový počet dostupných stanic na indikátoru v levé části displeje a systém uloží nově nalezenou stanici do stávajícího seznamu stanic.

## Manuální vyhledávání DAB stanic

Rádio disponuje funkcí pro manuální vyhledávání DAB stanic. Systém v tomto režimu prochází všechny digitální kanály 5A – 13F pásma BAND III. Pro vstup do hlavní nabídky stiskněte a déle přidrže tlačítko INFO/MENU (5). Pomocí navigačních tlačítek TUNING (8) přejděte k nabídce „Manual tune“ a potvrďte stiskem tlačítka SELECT (7). Použijte navigační tlačítka TUNING (8) k přechodu na vyšší resp. nižší frekvence. K poslechu vybrané stanice pak přejdete po stisku tlačítka SELECT (7). Pakliže zaznamenáte na displeji prázdný segment ukazatele kvality signálu, znamená to, že rádio v té chvíli nemá k dispozici dostatečně kvalitní signál pro příjem vybrané digitální stanice. Vyzkoušejte proto upravit polohu teleskopické antény a sledujte přitom indikátor úrovně aktuálně přijímaného signálu na displeji rádia. Pakliže se rádiu podaří vyhledat dostatečně kvalitní signál, zobrazí se na displeji název vysílacího multiplexu a spustí se poslech naladěné stanice. Nově vyhledaná stanice bude zároveň uložena do interního seznamu stanic. Stiskem tlačítka SELECT (7) se systém rádia vrátí do běžného režimu DAB.

## Ovládání dynamického rozsahu (DRC)

Tato speciální funkce umožňuje zesílit tišší zvuky v případě, že rádio používáte ve výrazně hlučnějším prostředí. Zapněte rádio a přejděte do hlavní systémové nabídky. Stiskněte proto tlačítko INFO/MENU (5) a pomocí navigačních tlačítek TUNING (8) vstupte do nabídky „DRC“ a potvrďte stiskem tlačítka SELECT (7). K dispozici budete mít výběr z následujících možností (výchozí nastavení je hodnota 0):

DRC 0 = použití této funkce je deaktivováno.

DRC 1 = použití hodnot přednastavených provozovatelem vysílání.

DRC 1/2 = použití polovičních hodnot nastavených vysílačem.

Vlastní nastavení potvrďte stiskem tlačítka SELECT (7).

**Poznámka:** V současné době konfiguraci DRC zatím nepodporují všechny digitální stanice. Pakliže nalaďte stanici, která nemá k dispozici použití technologie DRC, nemá nastavení v rádiu žádný význam na výstupní audio výkon.

## Režim FM příjmu

### Manuální vyhledávání FM stanic (Manual tune)

Zapněte rádio a přejděte do režimu příjmu analogových (FM) stanic. Stiskněte proto tlačítko pro přepínání frekvenčního pásma BAND (6). Zároveň přitom roztáhněte drátovou anténu do její maximální délky. Několikrát stiskněte tlačítko SELECT (7), dokud se na displeji nezobrazí nabídka „Manual tune“. Pro přechod na určitou frekvenci pak použijte navigační tlačítka TUNING (8). Každým jednotlivým stiskem navigačního tlačítka přejdete na jinou frekvenci v kroku o 50 kHz. Delším přidržením některého navigačního tlačítka přejde systém rádia na další dostupnou frekvenci. Po dosažení konce frekvenčního pásma systém automaticky přejde na jeho opačný konec a bude pokračovat v dalším vyhledávání stanic. Po přechodu na určitou stanici upravte hlasitost na požadovanou úroveň. Použijte proto funkci tlačítek VOLUME (9). Pro ukončení režimu manuálního vyhledávání znovu stiskněte tlačítko SELECT (7). Na displeji se následně zobrazí „Auto tune <>“.

### Automatické vyhledávání FM stanic (Auto tune)

Zapněte rádio a přejděte do režimu příjmu analogových (FM) stanic. Stiskněte proto tlačítko BAND (6). Vyjměte drátovou anténu z bateriové příhrádky a roztáhněte ji do její maximální délky. Tím zajistíte optimální příjem analogového signálu. Opakovaně stiskněte tlačítko SELECT (7) dokud se na displeji nezobrazí „Auto tune <>“ a stiskněte tlačítko TUNING+ (8). Systém rádia spustí vyhledávání všech dostupných stanic na vyšších frekvencích. Vyhledávání se ukončí poté, co rádio nalaadí stanici s dostatečně kvalitním signálem. Na displeji se v té chvíli zobrazí frekvence aktuálně naladěné stanice. Pokud se rádiu podaří přijmout signál RDS zobrazí se na displeji i název stanice. V horní části displeje přitom můžete zaznamenat indikátory „St“ (stereo) a „RDS“ (Radio Data System). Pakliže stisknete tlačítko TUNING- (8) systém rádia bude z aktuální pozice vyhledávat stanice na nižších frekvencích. Po dosažení spodního konce frekvenčního pásma systém automaticky přejde zpět k vyhledávání všech stanic na vyšších frekvencích z konce pásma směrem na jeho začátek. Po přechodu na vybranou stanici upravte hlasitost na požadovanou úroveň. Použijte proto funkce tlačítek VOLUME (9).

### Nastavení citlivosti pro skenování stanic

V továrním nastavení je systém rádia konfigurován pouze pro vyhledávání FM stanic s dostatečně kvalitním signálem. Sami však můžete provést konfiguraci systému tak, aby vyhledávání rozšířil i o stanice se slabším signálem (signál vzdálených stanic resp. vysílačů). Skenování stanic v režimu automatického vyhledávání tak můžete nastavit pro místní (local) a stejně tak i pro vzdálené stanice. Pro vstup do hlavní nabídky rádia stiskněte a přidrže tlačítko INFO/MENU (5). Pomocí navigačních tlačítek přejděte k nabídce „FM Scan Zone“. Vstup do tohoto menu potvrďte stiskem SELECT (7). Znovu pomocí navigačních tlačítek TUNING (8) vyberte funkci skenování pouze místních nebo i vzdálených vysílačů. Při výběru druhé možnosti bude systém rádia vyhledávat i stanice se slabším signálem (signál vzdáleného vysílače). Vlastní výběr pak potvrďte stiskem tlačítka SELECT (7). Rádio provede uložení volby do interní paměti a bude toto nastavení uchovávat až do systémového resetu.

**Poznámka:** V továrním nastavení (při prvním uvedení rádia do provozu nebo po provedení resetu) je systém rádia konfigurován pouze pro vyhledávání místních (local) stanic. Slabší signál je pak během skenování tunerem rádia zcela ignorován.

### Provozní informace zobrazované v režimu FM

Po stisku tlačítka INFO/MENU (5) můžete během poslechu konkrétní analogové stanice zobrazit následující provozní informace:

Radio text – text s názvem skladby a jejího interpreta, telefonní číslo do studia a další informace.  
Typ programu – zobrazení programového žánru u vysílaného pořadu (například classic, pop, news).  
Čas a datum – zobrazení přesného času a aktuálního data.  
Frekvence – zobrazení DAB frekvence vysílacího multiplexu.



Tyto provozní informace jsou v režimu FM k dispozici pouze v případě, že rádio přijme informace prostřednictvím systému RDS.

## Ukládání oblíbených stanic (Presets)

### Režim DAB / FM


Do interní paměti rádia můžete uložit až 4 své oblíbené digitální a analogové stanice. Zapněte rádio a přejděte k poslechu své oblíbené stanice. Stiskněte a přidržte některé numerické tlačítko předvoleb PRESET (3), dokud se na displeji rádia nezobrazí „Preset 1 stored“ (po stisku tlačítka „1“). Tím došlo k úspěšnému uložení aktuální stanice do interní paměti rádia pod numerické tlačítko předvoleb „1“. Stejným způsobem uložte i ostatní stanice pod zbývající předvolby (numerická tlačítka „2 – 4“). Uložení jiné stanice pod stávající předvolbu dojde k přepsání paměťového slotu a uložení aktuálně naladěné stanice.

### Vyvolání předvoleb z paměti (Preset recall)

Zapněte rádio a přejděte do vybraného frekvenčního pásma (DAB nebo FM). Krátce stiskněte některé tlačítko předvoleb PRESET (3). Rádio a jeho systém přeladí na vybranou stanici, uloženou pod příslušnou tlačítkovou předvolbou.

## Automatické vypnutí rádia (Sleep)

Tato funkce slouží pro automatické vypnutí rádia po vypršení předem nastaveného časového intervalu. Vstupte do hlavní systémové nabídky. Stiskněte a přidržte proto tlačítko INFO/MENU (5). Pomocí navigačních tlačítek přejděte do menu „System“ a potvrďte stiskem tlačítka SELECT (7). Přejděte dále do nabídky „Sleep“ a znovu potvrďte. Na výběr budete mít z následujících možností: Sleep-Off (funkce je deaktivována), 15, 30, 45, 60, 90 minut. Navigačními tlačítky vyberte požadovaný interval a potvrďte stiskem tlačítka SELEC T (7).

Na displeji se poté zobrazí symbol  a rádio spustí přehrávání naposledy naladěné stanice. Funkci „Sleep“ můžete kdykoliv deaktivovat. Vyberte proto možnost „Sleep-Off“ a potvrďte stiskem tlačítka SELECT (7).

## Timer

Rádio disponuje funkcí časovače, kterou využijete například coby kuchyňskou „minutku“ pro odpočet nastaveného časového intervalu. Stiskněte a přidržte tlačítko INFO/MENU (5) a dále pomocí navigačních tlačítek TUNING (8) přejděte do menu „System“. Vstup do této nabídky potvrďte stiskem tlačítka SELECT (7). Znovu pomocí navigačních tlačítek přejděte na menu „Egg timer“ a potvrďte. Na displeji se poté zobrazí symbol přesýpacích hodin. Nastavte požadovaný čas pomocí navigačních tlačítek TUNING (8) a potvrďte. Po uplynutí přednastaveného času bude rádio generovat akustickou signalizaci po dobu 3. minut. Stiskem tlačítka Power On/Off (4) tuto signalizaci vypnete. Funkci časovače však můžete kdykoliv zrušit. Stačí k tomu pouze vynulovat čas (nastavit hodnotu 00:00). Časovač tak bude vypnutý ještě před uplynutím původně nastaveného času.

## Zobrazení verze software

Na displeji rádia můžete zobrazit verzi aktuálně používaného software. Stiskněte proto a déle přidržte tlačítko INFO/MENU (5). Pomocí navigačních tlačítek přejděte do menu „System“ a potvrďte. Znovu pomocí navigačních tlačítek přejděte do nabídky „SW“ a potvrďte. Na displeji se následně zobrazí verze aktuálně používaného software. Pro návrat do běžného provozního režimu pak znovu stiskněte tlačítko INFO/MENU (5).

## Uvedení rádia do továrního nastavení

V případě, že rádio přestane správně fungovat nebo pokud se stane, že na jeho displeji zaznamenáte neznámé symboly, bude zřejmě nezbytné provést reset systému rádia. Stiskněte proto a déle přidržte tlačítko INFO/MENU (5). Pomocí navigačních tlačítek přejděte do menu „System“ a potvrďte. Znovu pomocí navigačních tlačítek přejděte k menu „Factory Reset“ a potvrďte. Reset systému pak bude nezbytné ještě jednou potvrdit. Tím dojde k resetování systému a odstranění všech uložených předvoleb z interní paměti rádia. Rádio následně spustí automatické vyhledávání všech dostupných digitálních stanic (funkce Auto scan). Pakliže dojde během provozu k přenosu elektrostatického náboje do rádia, proveďte restart jeho systému, aby se obnovil normální provoz. Odpojte proto rádio od elektrické sítě a po chvíli jej znovu připojte.

## Aktualizace software

Výrobce vydává pravidelné aktualizace software, které zahrnují různé vylepšení a nové funkce. Zjistit, zda jsou k aktualizaci dostupné, můžete například na portále <http://www.sangean.eu/first/first.asp>. Další podrobné informace je možné získat dotazem na [info@sangean.com](mailto:info@sangean.com). Pro vyhledávání nových aktualizací stiskněte a déle přidržte tlačítko INFO/MENU (5). Pomocí navigačních tlačítek přejděte do menu „System“ a potvrďte. Znovu pomocí navigačních tlačítek přejděte na menu „Software Upgrade“ a potvrďte. Ve výchozím nastavení je použita volba „NO“ (automatická aktualizace je zakázána). Použijte však navigační tlačítka a přejděte na volbu „YES“ a potvrďte stiskem tlačítka SELECT (7). Na displeji se následně zobrazí „Waiting for PC Wizzard“. Připojte v té chvíli rádio do vašeho počítače. Použijte proto vhodný USB kabel (není součástí dodávky). Propojte mikro-USB port (18) s volným USB portem vašeho počítače. Pro aktualizaci software dále postupujte podle pokynů na monitoru počítače.



Před zahájením procesu aktualizace software připojte rádio k síťovému zdroji. Připojte jej proto prostřednictvím vhodného síťového adaptéru (není součástí dodávky) do elektrické zásuvky.

### Nouzová signalizace

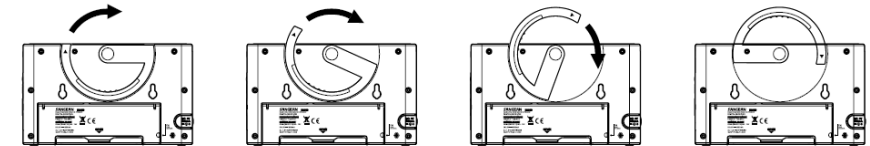
Stiskem příslušného tlačítka (10) bude rádio generovat nouzovou akustickou signalizaci. Opětovným stiskem stejného tlačítka signalizaci i vypnete.

### Osvětlení

Rádio je vybaveno pomocným osvětlením, které zapnete i vypnete stiskem tlačítka LIGHT (11).

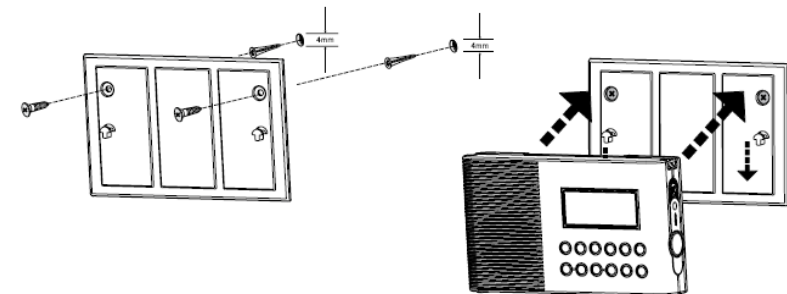
### Multifunkční rukojeť

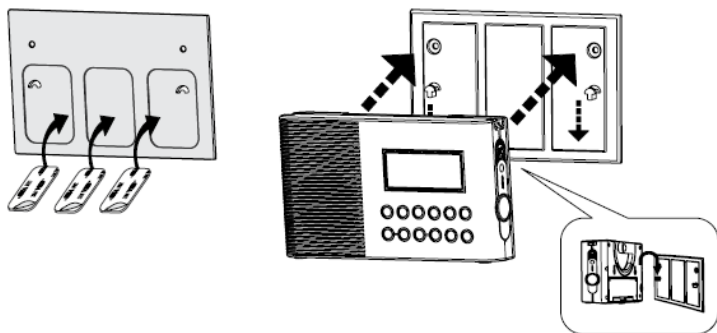
Tato multifunkční rukojeť slouží pro pohodlné přenášení popřípadě zavěšení rádia.



### Montážní destička

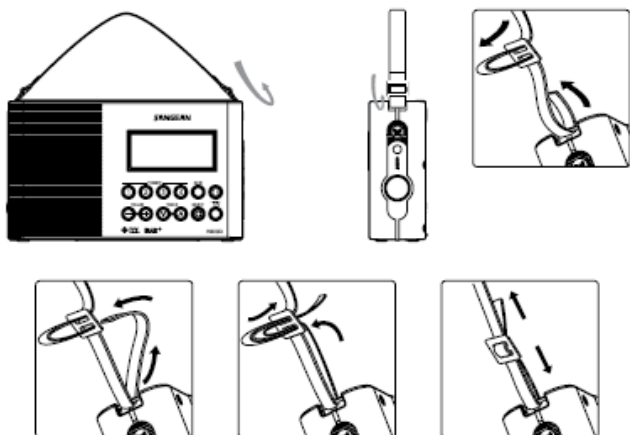
Rádio můžete připevnit na stěnu prostřednictvím dodávané montážní destičky. Připevněte nejprve destičku na stěnu a poté na destičku zavěste i samotné rádio. Rádio má na své zadní straně 2 otvory, které použijte pro instalaci na montážní destičku.





### Přepravní poučko

Provléknete dodávané poučko příslušným otvorem na rádiu a zajistíte jej proti uvolnění.



### Manipulace s bateriemi a akumulátory



Nenechávejte baterie (akumulátory) volně ležet. Hrozí nebezpečí, že by je mohly spolknout děti nebo domácí zvířata! V případě spolknutí baterií vyhledejte okamžitě lékaře! Baterie (akumulátory) nepatří do rukou malých dětí! Vyteklé nebo jinak poškozené baterie mohou způsobit poleptání pokožky. V takovém případě použijte vhodné ochranné rukavice! Dejte pozor nato, že baterie nesmějí být zkratovány, odhazovány do ohně nebo nabíjeny! V takovýchto případech hrozí nebezpečí exploze! Nabíjet můžete pouze akumulátory.



Vybité baterie (již nepoužitelné akumulátory) jsou zvláštním odpadem a nepatří do domovního odpadu a musí být s nimi zacházeno tak, aby nedocházelo k poškození životního prostředí!



K těmto účelům (k jejich likvidaci) slouží speciální sběrné nádoby v prodejnách s elektrospotřebiči nebo ve sběrných surovinách!

**Šetřete životní prostředí!**

### Recyklace



Elektronické a elektrické produkty nesmějí být vhažovány do domovních odpadů. Likviduje odpad na konci doby životnosti výrobku přiměřeně podle platných zákonných ustanovení.

**Šetřete životní prostředí! Přispějte k jeho ochraně!**

### Technické údaje

Zdroj napájení	elektrická síť 100 – 240 V AC, 50/60 Hz (síťový adaptér)
Provozní napětí	5 V DC / 600 mA
Napájení z baterií	2x baterie velké mono
Provozní životnost baterií	až 120 hodin, při provozu v délce 4. hodin denně a při standardní hlasitosti a použití kvalitních alkalických baterií
Frekvenční rozsah	87,5 – 108 MHz (FM) 174 – 240 MHz (DAB+) BAND III: kanály 5A – 13F



Pokud si nebudete vědět rady, jak toto koupelnové rádio bezpečně uvést do provozu a správně jej používat a v tomto návodu k obsluze nenaleznete všechny potřebné informace, obraťte se na naši technickou podporu nebo požádejte o radu odborníka.



Překlad tohoto návodu zajistila společnost Conrad Electronic Česká republika, s. r. o.

Všechna práva vyhrazena. Jakékoliv druhy kopií tohoto návodu, jako např. fotokopie, jsou předmětem souhlasu společnosti Conrad Electronic Česká republika, s. r. o. Návod k použití odpovídá technickému stavu při tisku! **Změny vyhrazeny!**

© Copyright Conrad Electronic Česká republika, s. r. o.

REI/12/2017