

## Bezdrátový zvoněk HX Piano



Obj. č.: 45 56 62



Vážený zákazníku,

děkujeme Vám za Vaši důvěru a za nákup bezdrátového zvonku HX Piano.

Tento návod k obsluze je součástí výrobku. Obsahuje důležité pokyny k uvedení výrobku do provozu a k jeho obsluze. Jestliže výrobek předáte jiným osobám, dbejte na to, abyste jim odevzdali i tento návod.

Ponechejte si tento návod, abyste si jej mohli znovu kdykoliv přečíst!

### Obecně

Při stisknutí tlačítka zvonku (vysílač) je do přijímače odeslán signál, který ho aktivuje. Zazní požadovaná melodie. Díky maximálnímu dosahu cca 150 metrů (na volném prostranství) si můžete brát přijímač všude s sebou (na zahradu, do garáže, do sklepa apod.). Dosah je omezen překážkami (stěny, kovové předměty apod.).

### Vložení baterie do vysílače

Vysílač je napájen z 3V lithiové baterie CR2032, která je součástí dodávky a je již vložena ve vysílači.

Odstraňte pouze ochrannou fólii, která vyčnívá z boku vysílače, aby byl vytvořen elektrický kontakt.

Chcete-li baterii vyměnit, nejprve odstraňte zadní stranu vysílače – malým, úzkým šroubovákem opatrně zatlačte západku.

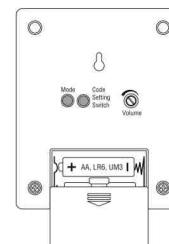
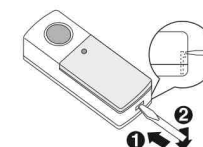
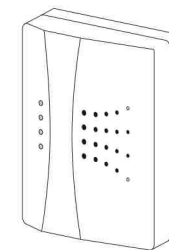
Starou baterii vyměňte za novou.

Zkontrolujte, zda je baterie správně vložena (kladným (+) pólem nahoru).

Zadní a přední stranu vysílače znovu sestavte. Vysílač je nyní připraven k provozu.


### Vložení baterie do přijímače

Víčko přihrádky na baterie na zadní straně vysuňte směrem dolů a vložte 2 baterie typu AA 1,5 V (nejsou součástí dodávky). Při vkládání dbejte na správnou polaritu! Víčko přihrádky na baterie přijímače nasuňte zpátky. Přijímač je nyní připraven k provozu.

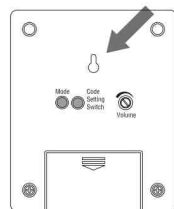
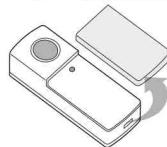
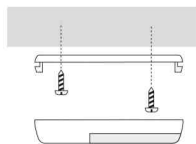


## Přípevnění vysílače

Oba otvory na zadní straně vysílače můžete použít jako šablonu a označit si podle nich, kam budete vrtat otvory. Vhodné hmoždinky a šrouby jsou součástí dodávky. Alternativně můžete vysílač připevnit také pomocí lepicího držáku, který je rovněž součástí dodávky. (Vhodný pouze pro určité povrchy.)

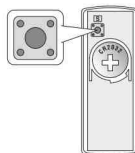
 Pokud namontujete vysílač na dveřní rámy z PVC bez obsahu změkčovadel nebo na kovové povrchy, sníží se dosah!

Pod průhlednou krytkou se na přední straně vysílače nachází políčko, které lze popsat jménem.



## Přípevnění přijímače

Přijímač je na zadní straně vybaven otvorem pro připevnění. S jeho pomocí můžete přijímač zavěsit na šroub, nebo si ho můžete vzít s sebou do jakékoliv jiné místnosti. Spojovací materiál (hmoždinka a šroub) je součástí dodávky. Při montáži dbejte na to, aby mezi stěnou a přijímačem zůstaly asi 3 mm volného místa, abyste mohli přijímač pohodlně zavěsit.



## Výběr melodie

Ovladač pro nastavení melodie se nachází v přijímači na pravé straně nad baterií a je označen písmenem „S“. Po stisknutí ovladače se melodie změní podle níže uvedeného seznamu.

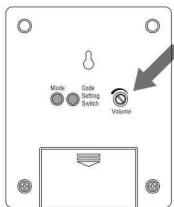
### Možnosti nastavení

- |                    |               |
|--------------------|---------------|
| 1. Westminster     | 5. Popsound 1 |
| 2. Ding-Dong       | 6. Piano      |
| 3. Tubular bells 1 | 7. Popsound 2 |
| 4. Tubular bells 2 | 8. Old Bell   |

Po stisknutí vysílače je vyslán signál směrem k přijímači. Chcete-li zvonění zopakovat, stisknete tlačítko zvonku znovu. Melodie zazní pouze jednou, i když podržíte tlačítko zvonku stisknuté.

## Ovladač hlasitosti

Přijímač má na zadní straně ovladač hlasitosti, díky němuž lze plynule nastavit hlasitost od cca 70 do cca 90 dB(A).

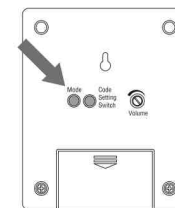


## Použití osvětlení (3x LED)

Na zadní straně přijímače se nachází přepínač označený „Mode“.

### Možnosti:

1. LED jsou vypnuté a při stisknutí tlačítka zvonku se neaktivují. Pouze se ozve nastavená melodie!
2. LED jsou zapnuté a při stisknutí tlačítka zvonku se aktivují. Při tomto nastavení nezazní melodie!
3. LED jsou zapnuté a při stisknutí tlačítka zvonku se aktivují. Navíc se ozve nastavená melodie!



## Nastavení frekvence, výměna baterií, doplňky k vysílačům a přijímačům

Všechny produkty řady Heidemann HX lze navzájem kombinovat, resp. rozšiřovat a všechny disponují funkcí automatického spárování pro snadné nastavení kanálu.

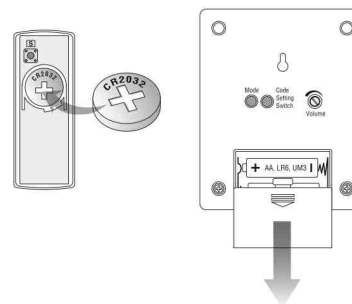
Při pořizování doplňkových komponentů (viz oddíl Další možnosti propojení na konci tohoto návodu) si všimněte uvedeného loga.

S jedním přijímačem lze spárovat maximálně 4 vysílače. Za vysílače jsou považovány všechny bezdrátové vysílače se jmenovkou a bez ní, dveřní a okenní kontakty, detektory pohybu, nouzové hlásiče a hlásiče průchodu řady Heidemann HX. S jedním vysílačem může být spárováno libovolné množství přijímačů.



## První uvedení do provozu

Poté, co jste do vysílače a přijímače vložili baterie, jednou stiskněte tlačítko zvonku na vysílači. To automaticky nastaví frekvenci a předá ji přijímači, který následně zazní. Bezprostředně po uložení frekvence nemůže přijímač ukládat žádné další signály – díky tomu nemůže docházet k interferencím s jinými zařízeními v okolí.

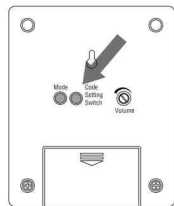


## Spárování dalších vysílačů

Chcete-li s přijímačem spárovat druhý, třetí, resp. čtvrtý vysílač, postupujte následovně: Do druhého vysílače nejprve vložte baterie (viz oddíl Vložení baterie do vysílače), dbejte při tom na správnou polaritu baterií, případně na to, abyste odstranili ochranný proužek.



Na 1 až 2 sekundy podržte stisknuté tlačítko na zadní straně (viz náčrty), dokud neuslyšíte krátké pípnutí. Poté stisknete tlačítko zvonku, tj. vysílače. Ten automaticky nastaví frekvenci a předá ji přijímači, který následně zazní. Při spárování třetího a čtvrtého vysílače postupujte stejným způsobem.



### Upozornění!

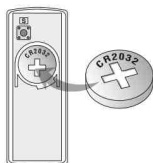
Poté, co jste stiskli tlačítko na zadní straně a ozvalo se krátké pípnutí, musíte tlačítko na vysílači (tlačítko zvonku) stisknout do 5 sekund.

Po uplynutí 5 sekund se ozve pípnutí trvající 1 sekundu, po němž už nelze vysílač spárovat. V takovém případě postup zopakujte.

## Výměna baterie

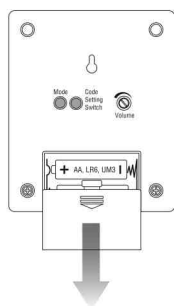
### Baterie v přijímači

Chcete-li vyměnit baterie pouze v přijímači, musíte všechny vysílače, s nimiž je tento přijímač spárován, spárovat znovu. Viz oddíl První uvedení do provozu a Spárování dalších vysílačů. Protože jste nevyměnili baterii ve vysílači, nastavené melodie zůstanou uloženy.



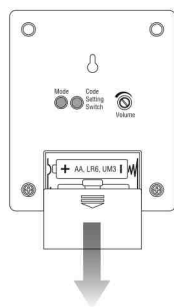
### Baterie ve vysílači

Chcete-li vyměnit pouze baterii ve vysílači, musíte vysílač znovu spárovat, jak je uvedeno v oddílu Spárování dalších vysílačů, a případně znovu nastavit melodie. Všechny předtím spárované vysílače nemusí být spárovány znovu.



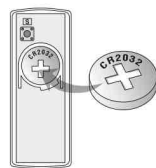
### Baterie ve vysílači a přijímači

Jestliže jste vyměnili baterie v obou částech zařízení, postupujte po vložení baterií podle pokynů v oddílu První uvedení do provozu. Všechny dříve spárované vysílače je nutné spárovat znovu, jak je uvedeno v oddílu Spárování dalších vysílačů.



## Změna frekvence

Jestliže se bezdrátový zvonek rozezní, aniž byste stiskli tlačítko na vysílači, může to být způsobeno jiným přístrojem ve Vašem okolí, který pracuje na téže frekvenci. Vysílač i přijímač lze v takovém případě nastavit na jinou frekvenci.



Na 10 sekund vyjměte baterie z vysílače i z přijímače – tím se uložená frekvence vymaže. Baterie vložte zpět a stisknete tlačítko zvonku na vysílači, čímž nastavíte novou frekvenci. Případně dříve spárované vysílače je nutné spárovat znovu, jak je uvedeno v oddílu Spárování dalších vysílačů.

## Použití různých melodií

Při používání druhého, třetího nebo čtvrtého vysílače si můžete v každém vysílači nastavit jinou melodii (viz kapitola Výběr melodie), například pro přední vchod, zadní vchod, pečovatele apod.

Při nastavování frekvence postupujte podle pokynů v kapitole První uvedení do provozu, resp. Spárování dalších vysílačů.

## Používání více sad na různých frekvencích

Chcete-li například používat bezdrátový zvonek v přízemí a v 1. podlaží obytného domu, budete potřebovat 2 sady, které postupně uvedete do provozu podle pokynů v oddíle První uvedení do provozu. Díky kódovacímu systému Heidemann bude druhá sada automaticky pracovat na odlišné frekvenci a nebude zvonit v době, kdy byla použita první sada.

## Používání přepínače „ON/OFF“

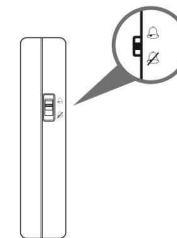
Na boku přijímače se nachází přepínač „ON/OFF“.

Jestliže tento přepínač nastavíte do polohy „OFF“, zvonek nebude zvonit ani v případě, že jsou baterie vloženy a že bylo stisknuto tlačítko zvonku na vysílači.

Kontrolka varující před vybitím baterií

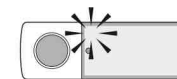
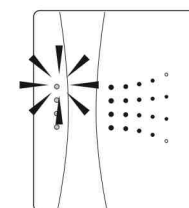
Na přední straně přijímače se nachází červená kontrolka, která se rozsvítí, jakmile kapacita baterií výrazně poklesne.

V takovém případě baterie v přijímači vyměňte.



## LED provozní kontrolka

Na přední straně vysílače a přijímače se nacházejí LED provozní kontrolky, které se rozsvítí v okamžiku, kdy došlo ke stisknutí tlačítka zvonku na vysílači, resp. k aktivaci přijímače.



## Manipulace s bateriemi a akumulátory



Nenechávejte baterie (akumulátory) volně ležet. Hrozí nebezpečí, že by je mohly spolknout děti nebo domácí zvířata! V případě spolknutí baterií vyhledejte okamžitě lékaře! Baterie (akumulátory) nepatří do rukou malých dětí! Vyteklé nebo jinak poškozené baterie mohou způsobit poleptání pokožky. V takovém případě použijte vhodné ochranné rukavice! Dejte pozor nato, že baterie nesmějí být zkratovány, odhazovány do ohně nebo nabíjeny! V takovýchto případech hrozí nebezpečí exploze! Nabíjet můžete pouze akumulátory.



Vybité baterie (již nepoužitelné akumulátory) jsou zvláštním odpadem a nepatří do domovního odpadu a musí být s nimi zacházeno tak, aby nedocházelo k poškození životního prostředí!



K těmto účelům (k jejich likvidaci) slouží speciální sběrné nádoby v prodejnách s elektrospotřebiči nebo ve sběrných surovinách!

**Šetřete životní prostředí!**

## Bezpečnostní předpisy, údržba a čištění

Z bezpečnostních důvodů a z důvodů registrace (CE) neprovádějte žádné zásahy do bezdrátového zvonku. Případné opravy svěďte odbornému servisu. Nevystavujte tento výrobek přílišné vlhkosti, nenamáčejte jej do vody, nevystavujte jej vibracím, otřesům a přímému slunečnímu záření. Tento výrobek a jeho příslušenství nejsou žádné dětské hračky a nepatří do rukou malých dětí! Nenechávejte volně ležet obalový materiál. Fólie z umělých hmot představují veliké nebezpečí pro děti, neboť by je mohly spolknout.



Pokud si nebudete vědět rady, jak tento výrobek používat a v návodu nenajdete potřebné informace, spojte se s naší technickou poradnou nebo požádejte o radu kvalifikovaného odborníka.

Bezdrátový zvonek nevyžaduje kromě výměny baterií žádnou speciální údržbu. K čištění pouzdra používejte pouze měkký, mírně vodou navlhčený hadřík. Nepoužívejte žádné prostředky na drhnutí nebo chemická rozpouštědla (ředidla barev a laků), neboť by tyto prostředky mohly poškodit povrch a pouzdro zvonku.

## Recyklace



Elektronické a elektrické produkty nesmějí být vhazovány do domovních odpadů. Likviduje odpad na konci doby životnosti výrobku přiměřeně podle platných zákonných ustanovení.

**Šetřete životní prostředí! Přispějte k jeho ochraně!**

## Technické údaje

### Vysílač

Napájení 1x baterie CR2032 3 V (je součástí dodávky)  
Spotřeba 15 mA za provozu, < 3 µA v režimu StandBy  
Rozsah teplot -10 °C až +40 °C

### Přijímač

Napájení 2x baterie AA 1,5 V (nejsou součástí dodávky)  
Spotřeba 160 mA za provozu, 0,1 mA v režimu StandBy  
Rozsah teplot 5 °C až +40 °C

## Další možnosti propojení



	70399 HX konvertor pro opakované zvonění
	70377 HX zařízení pro zvýšení dosahu
	70370 HX bezdrátový nouzový hlásič mini
	70371 HX bezdrátový nouzový hlásič maxi
	70378 HX bezdrátový okenní a dveřní kontakt
	70374 HX bezdrátový hlásič průchodu
	70372 HX konvertor s aktivním zvukem

Příklad tohoto návodu zajistila společnost Conrad Electronic Česká republika, s. r. o.

Všechna práva vyhrazena. Jakékoliv druhy kopii tohoto návodu, jako např. fotokopie, jsou předmětem souhlasu společnosti Conrad Electronic Česká republika, s. r. o. Návod k použití odpovídá technickému stavu při tisku! **Změny vyhrazeny!**

© Copyright Conrad Electronic Česká republika, s. r. o.

MIH/12/2014