

SHURflo 2088 / 2095 / 8050



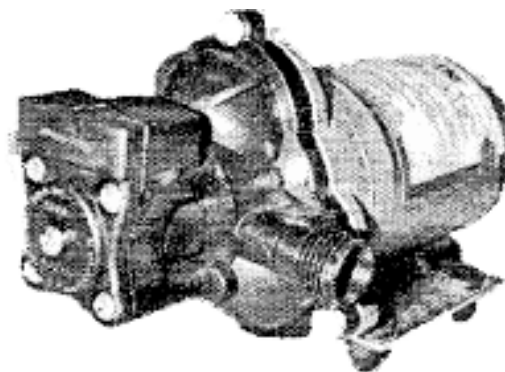
Objednací číslo: 53 76 08

Návod na montáž a obsluhu

Vaše čerpadlo SHURflo

Děkujeme, že jste si vybrali toto vodní čerpadlo. Vodní čerpadla SHURflo se nacházejí ve více než 90% všech vozidel pro volný čas po celém světě.

Čerpadlo SHURflo je kvalitní 3-komorové membránové čerpadlo s integrovaným tlakovým spínačem a tepelnou ochranou proti přetížení. Tato 3-násobná membránová technika je patentovaná a umožňuje extrémně rovnoměrný průtok vody. Obzvláště při přerušovaném provozu se tak výrazně prodlužuje její životnost. Navíc můžete čerpadlo zabudovat v jakékoli poloze. Dalšími výhodami jsou jeho nízká hladina hluku, integrovaný zpětný ventil, a čerpadlo může po krátkou dobu běžet na sucho.



Důležité pokyny pro použití

Nikdy nepoužívejte čerpadlo, pokud v jeho okolí existuje nebezpečí exploze, např. v důsledku vzniku jisker.

Provozní tlak nesmí být vyšší, než udané hodnoty jednotlivých modelů. Chyby na vstupu (např. v zásobníku není voda) mohou vést k poškození čerpadla.

Motory jsou vybaveny automatickou ochranou proti přetížení. Pamatujte na to, že dokud do čerpadla přichází proud, začne motor vždy pravidelně (po ochlazení) znovu pracovat.

Instalace/ upevnění

Čerpadlo namontujte na suché místo, se zajištěným větráním. Jelikož se motor může silně zahřát, zajistěte, aby se v jeho bezprostřední blízkosti nenacházely žádné hořlavé nebo deformovatelné materiály.

Čerpadla SHURflo s 3-násobnou membránou jsou samonasávací a mohou být nainstalována do 5 metrů vodorovně a do 2 m svisle nad úroveň kapaliny, a to v libovolné poloze (při svislé montáži s motorem nahoře!). Čím blíže k vodní nádrži čerpadlo připevníte, tím lépe.

Čerpadlo připevněte pomocí šroubů v bodech k tomu určených, které jsou vyznačeny na upevňovací desce. Šrouby dotáhněte jen natolik, aby nedošlo ke smáčknutí gumových zátek. Tak minimalizujete hladinu hluku.

Připojení vody

Na sací vedení čerpadla namontujte vodní filtr (např. #200151), který bude systém chránit před poškozením. Tento filtr byste měli občas vyčistit.

- 1) Hadice

Použijte tlakové hadice 12-mm (např. # 90012, # 950 12, # 951121) s pletivem. Zajistěte všechny vodní přípojky v každém případě antikorozi hadicovou podpěrou (výztuhou ???). Přiložená 12-mm hadicová hrdla (# 8034, # 80321), která je možno dodat i v rozměru 10 mm (# 8030, # 80331), utáhněte na čerpadle ručně, a dotáhněte pak ještě o 1/2 otáčky pomocí nářadí. Nepřekroutit!
Nepoužívejte teflonovou pásku, zhoršilo by se tím utěsnění.

2) Systém násuvných trubek 15 mm:

Doporučujeme Vám, jelikož zajistí velmi dobré průtokové vlastnosti a současně vysokou bezpečnost (pevnost v tlaku více než 10 barů). Připojení pomocí šroubových spojů (# 507421). Spojení s trubicí 15 mm (# 50701 = 2 mm kus), zasunutím. Všechny spojky zajištěte pojistným kroužkem (# 507311).

Uvedení do provozu

- 1) Nádrž dobře vypláchněte (špony poškodí čerpadlo)
- 2) Nádrž naplňte vodou (přitom je vypnutý hlavní spínač čerpadla)
- 3) Otevřete všechna místa odběru
- 4) Spusťte čerpadlo hlavním spínačem
- 5) Jakmile čerpadlo běží na všech místech odběru, zavřete je. Čerpadlo se pak automaticky vypne.

Při delším prostoji čerpadla jej vypněte manuálně hlavním spínačem. V případě nebezpečí mrazu čerpadlo vyprázdněte nebo demontujte.

Elektrika

Přerušovaný provoz

Po 10 minutách provozu by měla následovat klidová fáze delší než 30 minut, jinak může dojít k citelnému zkrácení životnosti čerpadla a zaniká nárok na záruku (ve vyjimečných případech může činit doba provozu až max. 30 minut na kus).

12 VDC / 24 VDC:

Černý kabel na čerpadle je (-), červený (+).

Do délky vedení 6 m použijte kabel 2,5 mm², do délky 15 m kabel 4 mm².

Do vedení (+) instalujte v každém případě:

- 1) pojistku s dvojnásobnou hodnotou (např. # 31210-8A, 31249-16A), jak je uvedeno na etiketě čerpadla za "amps"
- 2) hlavní spínač čerpadla (např. # 34907) pro manuální vypnutí čerpadla v případě kdy nepracuje, nebo kdy je prázdná nádrž.

Jako kombinace: pojistný spínač (např. # 34930-6A, 34931-10A, 34932-25A).

Tlakový spínač (integrován v čerpadle) reaguje na pokles/ nárůst tlaku. Vypne čerpadlo, jakmile dojde na výstupní straně k dosažení hodnoty nastaveného tlaku vypnutí. Pokud tlak na výstupní straně poklesne pod určitou nastavenou hodnotu, spínač opět zapne čerpadlo. Čerpadlo pak běží tak dlouho, dokud opět nedosáhne tlaku, při kterém se vypíná. Odstraňte proto vždy ihned jakékoli netěsnosti!

Tipy pro zlepšení výkonu

Zabudování aku-nádrže (# 181 2031) za čerpadlo. Tak získáte rovnoměrnější průtok vody a chráníte čerpadlo (zapíná se mnohem méně krát).

Pozor: je-li nádrž prázdná, nasává čerpadlo vzduch a nemůže se již samočinně vypnout. Pokud dojde k poškození čerpadla tímto způsobem, zaniká nárok na záruku.
Zabudování vodního filtru do sacího vedení chrání čerpadlo před cizími částicemi.

Hledání závad/ odstranění poruch (srov.: “Náhradní díly”)

Důležité: v žádném případě čerpadlo neotevírejte, zaniká tak nárok na záruku!

- 1) čerpadlo neběží
 - zkontrolujte elektroinstalaci, zda má dostatečné* napětí.
 - zkontrolujte stav elektrických kontaktů, baterie a pojistek.
- 2) Motor běží, avšak neteče voda
 - a) nádrž je prázdná – naplňte
 - b) přípojky, kohouty nebo sprchy jsou netěsné – nově připevněte nebo vyměňte
 - c) vedení nebo hadice je zlomené nebo netěsné – srovnejte nebo vyměňte
 - d) filtr nebo kohout je ucpaný – vyčistěte.

Odzkoušení čerpadla (vymontovaného)

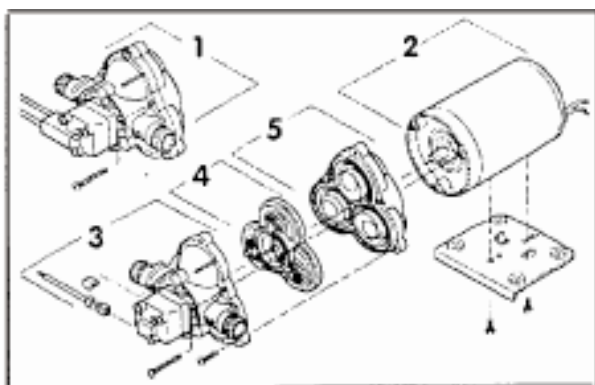
Připevněte na výstupní stranu hadici, kterou je možné zlomit. Na straně sání připevněte krátkou hadici. Sací hadici zavěste do kbelíku s vodou, čerpadlo připojte na zdroj proudu 12 resp. 24 Volt. Jestliže teď motor běží, zlomte hadici na výstupní straně tak, aby nemohla protékat voda.

1) Jestliže se čerpadlo vypne, není závada v čerpadle, ale v instalačním systému vozidla.

- | | |
|--|--|
| 2) Čerpadlo čerpá málo vody, není v něm filtr
Čerpadlo se nevypne při zavření kohoutu | Nejprve vyčistit!
Upravte tlakový spínač: imbusem otáčejte ve směru hodinových ručiček. |
| Čerpadlo vypne příliš brzy nebo potrhává | Imbusem otáčejte proti směru hodinových ručiček. |

3) U následujících závad na čerpadle můžete popsané náhradní díly sami vyměnit (neplatí pro WHISPER KING). Udejte vždy přesné označení modelu.

Příliš vysoký příkon motoru	motor
Propálená pojistka, vyměněná, opět propálená	motor
Čerpadlo již nereaguje po trvalém provozu	motor
Defekt na hlavě čerpadla, netěsnosti	hlava čerpadla
Čerpadlo nečerpá žádnou vodu/ čerpá málo vody, motor je v pořádku	sada ventilů + sada membrán
Čerpadlo zamrzlo, motor je ok, hlava netěsná	sada ventilů + sada membrán



1 hlava čerpadla

2 motor

3 skříň

4 sada ventilů

5 sada membrán

Záruka

Naše záruka platí 1* rok od data prodeje. Zaručujeme, že produkty SHURflo nemají po dobu 1 roku žádné výrobní ani materiálové vady. Maximální záruka je 2 roky od data výroby.

V případě reklamace nám prosím defektní čerpadlo na vlastní náklady zašlete. V záručních případech vadné součásti opravíme nebo vyměníme. V případě již otevřeného čerpadla bohužel nemůžeme záruku poskytnout. U oprav mimo záruku vám zašleme odhad nákladů.

- Pro WHISPER KING, č. 2093 503 – 5 let.

V případě, že potřebujete další informace o čerpadlech SHURflo se obraťte na nás. V případě, že potřebujete čerpadlo SHURflo, se obraťte na vašeho prodejce.

Změny vyhrazeny!