



CZ NÁVOD K OBSLUZE

Pokojový termostat Instat Plus 2R

EBERLE

Obj. č. 56 08 57



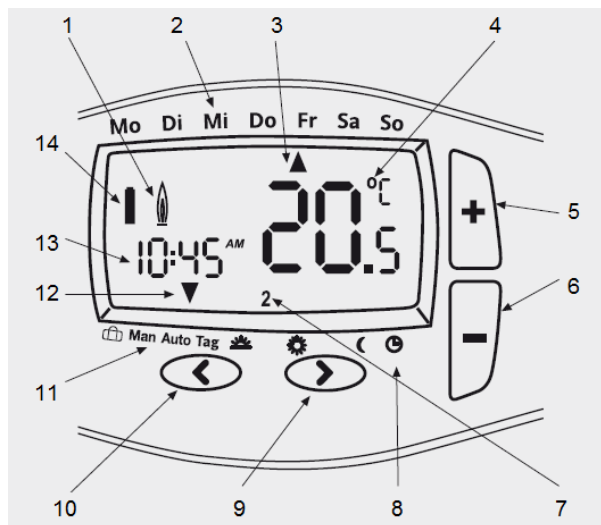
Vážený zákazníku,

děkujeme Vám za Vaši důvěru a za nákup pokojového termostatu Eberle.

Tento návod k obsluze je nedílnou součástí tohoto výrobku. Obsahuje důležité pokyny k uvedení výrobku do provozu a k jeho obsluze. Jestliže výrobek předáte jiným osobám, dbejte na to, abyste jim odevzdali i tento návod k obsluze.

Ponechejte si tento návod, abyste si jej mohli znovu kdykoliv přečíst.

Popis a ovládací prvky



- 1 – Symbol plamene (zobrazuje se v režimu vytápění)
- 2 – Den v týdnu
- 3 – Symbol šipky (označení aktuálního dne v týdnu)
- 4 – Teplota (viz poznámka níže)
- 5 – Tlačítko „+“ pro nastavení teploty
- 6 – Tlačítko „-“ pro nastavení teploty
- 7 – Spínací blok 1...6 (ráno, v poledne a večer)
- 8 – Režim nastavení aktuálního času
- 9 – 10 Navigační tlačítka vpravo a vlevo pro výběr požadovaného provozního režimu
- 11 – Provozní režimy: Automatický / Manuální / Holiday / Denní / Programování
- 12 – Symbol šipky označující aktuálně používaný provozní režim
- 13 – Aktuální čas
- 14 – Indikátor stavu (kapacity) baterii

Poznámka: Zobrazení aktuální teploty okolního vzduchu (teplota v místnosti). Po stisku tlačítka „+“ nebo „-“ se na displeji zobrazí přednastavená teplota pro vytápění. Po uplynutí dalších 5. sekund od posledního stisku tlačítka se znovu zobrazí hodnota teploty okolního vzduchu.

Účel použití

Elektronický termostat *INSTAT⁺* můžete použít pro regulaci teploty s následujícími systémy:

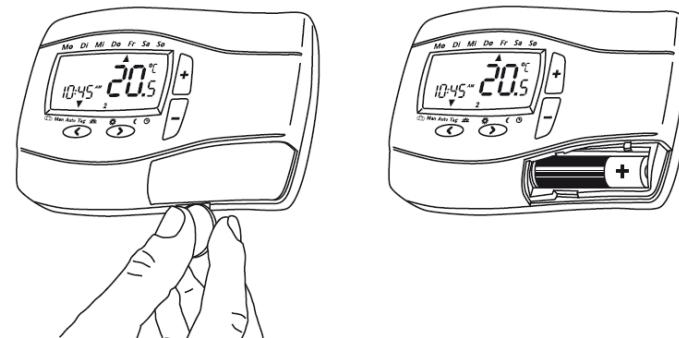
- Podlahové vytápění a konvektory.
- Olejové a plynové ohřívače vody.
- Oběhová čerpadla.
- Tepelná čerpadla.
- Elektrické vytápění.

Popis funkce termostatu

Tento programovatelný termostat *INSTAT⁺* (dále jen termostat) umožňuje nastavení spínacích bloků (až 6 na každý den) a teploty vytápění v závislosti na vašich požadavcích. Po dokončení instalace a vložení baterií se na displeji automaticky zobrazí aktuální čas. V automatickém režimu (AUTO) se vytápění řídí zcela automaticky v závislosti na přednastavených časech pro vytápění na určitou teplotu, které jsou nastaveny v továrním programu 1. Teplota vytápění se řídí v závislosti na aktuální teplotě okolního vzduchu v prostoru (místnosti), kde je termostat instalován. Termostat zajistí spuštění vytápění v případě, že teplota okolního vzduchu klesne pod přednastavenou hodnotu. Nastavené hodnoty pro teplotu vytápění budou systémem termostatu aplikovány přibližně po uplynutí 5 sekund.

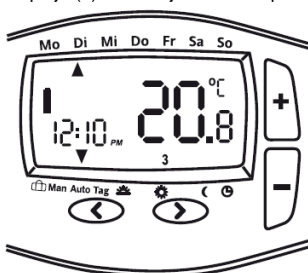
Vložení baterií do termostatu

Pro otevření bateriové přihrádky použijte vhodný předmět (například minci). Při vkládání baterií do termostatu dbejte jejich vložení do správné polohy a se správnou polaritou (viz obrázek vpravo).



Automatický režim

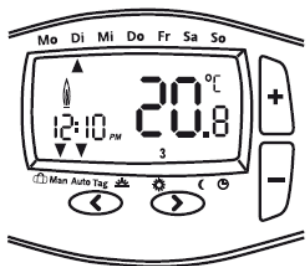
V automatickém režimu je teplota v místnosti regulována zcela automaticky v závislosti na nastavení a výběru určitého spínacího programu. Symbol šipky (12) se přitom zobrazuje nad indikátorem AUTO. Číslice ve spodní, středové části displeje (7) zobrazuje aktuální spínací blok.



Automatický režim =
3 spínací blok dne.

Modifikace teploty pro vytápění

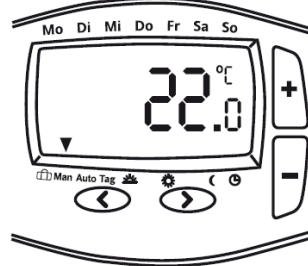
V režimu automatického provozu můžete požadovanou teplotu pro vytápění dočasně měnit. Pro nastavení jiné teploty proto jednoduše stiskněte tlačítka „+“ nebo „-“ (5, 6). V tomto režimu se proto bude šipka zobrazovat nad indikátory AUTO a zároveň MAN. Po přechodu do dalšího spínacího bloku však bude aplikováno nastavení teploty v rámci příslušného bloku.



Režim AUTO = dočasně
nastavení jiné teploty.

Nastavení konstantní teploty (Manuální ovládání)

S použitím této funkce můžete pevně nastavit teplotu pro vytápění bez dalšího časového omezení. Přednastavené programy pro vytápění budou pak systémem termostatu ignorovány. Jako výchozí je v tomto režimu použito teploty z předchozího manuálního nastavení. Funkci manuálního provozu vyberete poté, co pomocí navigačního tlačítka ◀ (10) přejdete na indikátor MAN. Nastavení požadované teploty pro vytápění pak provedete pomocí tlačítek „+“ nebo „-“ (5, 6). Deaktivaci režimu pak provedete po stisku navigačního tlačítka ▶ (9).

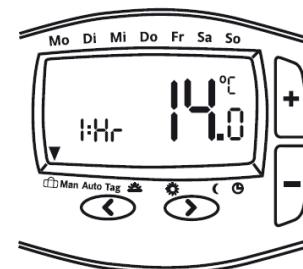


Režim manuálního ovládání.

Nastavení teploty vytápění pro určitý časový úsek (Režim Holiday/Party)

Na termostatu můžete díky této funkci nastavit teplotu pro vytápění pouze na určitý časový úsek (od několika hodin až max. 199 dní), například po dobu vaší nepřítomnosti během dovolené nebo pořádání oslavy. Na displeji termostatu se přitom zobrazuje doba, která zbývá do vypršení tohoto časového úseku. Teplotu vytápění můžete nastavit v rozsahu 1 – 24 hodin a 1 – 199 dní.

Tuto funkci aktivujete s použitím navigačního tlačítka ◀ a přechodu na symbol kufru (Holiday). Nastavení požadované teploty pro vytápění pak provedete pomocí tlačítek „+“ nebo „-“ (5, 6).



Režim Party/Holiday.

Po stisku tlačítka ◀ přejdete k nastavení času. Časový interval nastavíte znovu pomocí tlačítek „+“ nebo „-“ (5, 6). Po dokončení konfigurace se zobrazí nastavený interval na displeji po dobu 10. sekund a poté dojde k aplikaci nastavených hodnot. Ukončení této funkce zajistíte po stisku některého navigačního tlačítka ◀ nebo ▶ (9, 10). Po vypršení přednastaveného časového intervalu (hodin) přejde systém termostatu zpět do automatického režimu. Stejně tak po vypršení intervalu v rámci nastavených dnů dojde k přepnutí systému termostatu zpět do režimu AUTO.

Poznámka: Do nastavení je nezbytné zahrnout i aktuální den (den, kdy probíhá nastavení).

Příklad: Nastavení 1 den – termostat se přepne v době 24:00 hod do režimu AUTO na konci téhož dne.

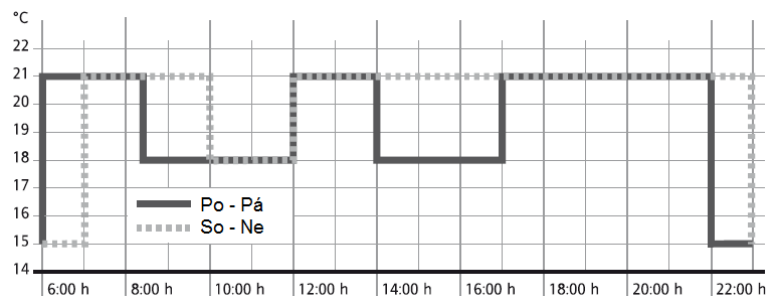
Tovární programy

Systém termostatu disponuje celkem 3 přednastavenými programy. V továrním nastavení (při dodání) je v termostatu používán program 1 (viz níže). Pakliže svými parametry tento program splňuje vaše požadavky, nemusíte v něm provádět žádné další změny. Používat však můžete i jiné programy.

Program 1 (Obyvatelé jsou doma v době přes poledne)

Pondělí – Pátek						
Blok	1	2	3	4	5	6
Čas	6:00	8:30	12:00	14:00	17:00	22:00
Teplota	21 °C	18 °C	21 °C	18 °C	21 °C	15 °C

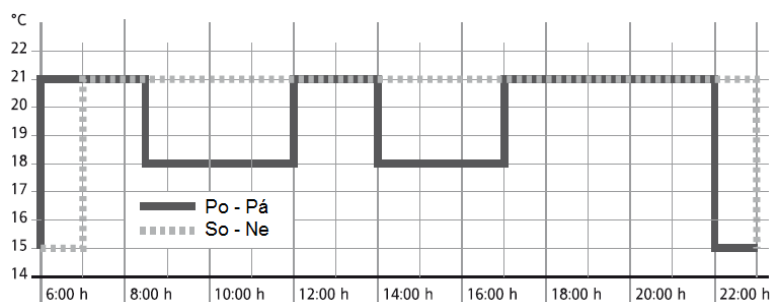
Sobota a Neděle						
Blok	1	2	3	4	5	6
Čas	7:00	10:00	12:00	14:00	17:00	23:00
Teplota	21 °C	18 °C	21 °C	21 °C	21 °C	15 °C



Program 2 (Obyvatelé jsou doma v době přes poledne a o víkendu)

Pondělí – Pátek						
Blok	1	2	3	4	5	6
Čas	6:00	8:30	12:00	14:00	17:00	22:00
Teplota	21 °C	18 °C	21 °C	18 °C	21 °C	15 °C

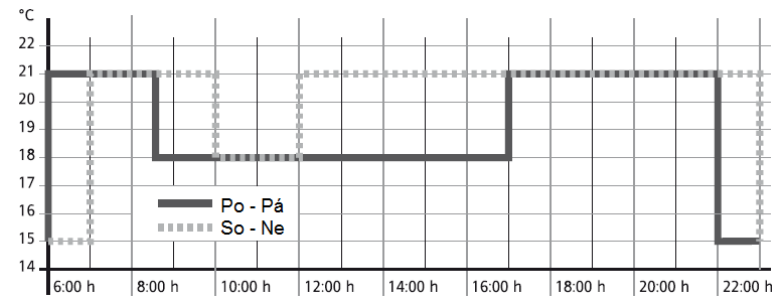
Sobota a Neděle						
Blok	1	2	3	4	5	6
Čas	7:00	10:00	12:00	14:00	17:00	23:00
Teplota	21 °C	21 °C	21 °C	21 °C	21 °C	15 °C



Program 3 (Obyvatelé jsou v době od pondělí do pátku celý den v zaměstnání)

Pondělí – Pátek						
Blok	1	2	3	4	5	6
Čas	6:00	8:30	12:00	14:00	17:00	22:00
Teplota	21 °C	18 °C	18 °C	18 °C	21 °C	15 °C

Sobota a Neděle						
Blok	1	2	3	4	5	6
Čas	7:00	10:00	12:00	14:00	17:00	23:00
Teplota	21 °C	18 °C	21 °C	21 °C	21 °C	15 °C



Programování

Modifikace továrních programů / Přizpůsobení vytápění vlastním požadavkům

Stiskněte navigační tlačítko ► dokud se na displeji nezobrazí „Tag“ (den).

Požadovaný den vyberete pomocí tlačítek „+“ nebo „-“.

Konfigurace spínacích bloků pro vybraný den

Výběr spínacího bloku (1...6)

stisk tlačítka ►

Nastavení času

stisk tlačítka „+“ nebo „-“

Přechod k nastavení teploty

stisk tlačítka ►

Nastavení teploty

stisk tlačítka „+“ nebo „-“

Pro uložení nastavení stiskněte tlačítko ►. Pro konfiguraci dalších spínacích bloků použijte stejný postup (viz výše). Pro přechod do automatického režimu stiskněte tlačítko ►.

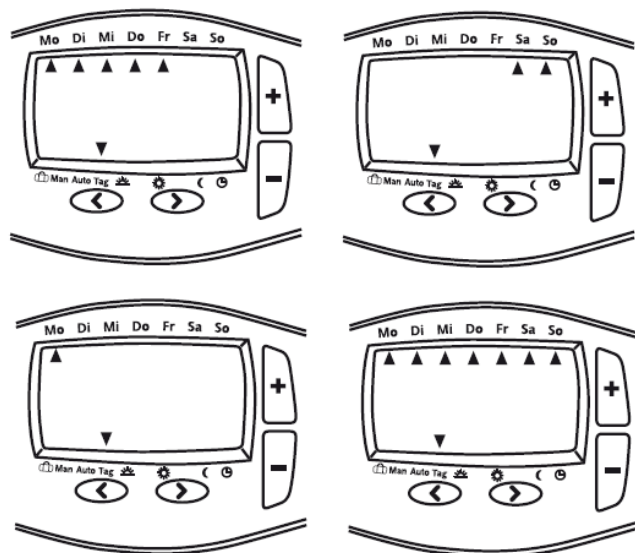
Poznámka: Poslední spínací blok aktuálního dne je možné prodloužit až do prvního spínacího bloku následujícího dne.

Tabulka 1 – Uživatelské nastavení

Volba	Popis	Možnosti nastavení		Tovární nastavení
1	Formát času 12 nebo 24 hod.	12	24	24
2	Nastavení požadované teploty pro manuální režim.	7	32	20
3	Výběr programu	1	3	1
4	Počet spínacích bloků	2,4 nebo 6		6
5	Přechod na zimní čas	Ein (On)	Aus (Off)	Ein (On)
6	Zobrazení teploty	-5.0	5.0	0.0
7	Obnovení továrních programů	Ein (On)	Aus (Off)	Aus (Off)
8	Vypnutí termostatu	Ein (On)	Aus (Off)	Aus (Off)

Při výběru volby 1 = 7 dní (typ programu) můžete vybrat určité dny coby blok nebo jednotlivé dny. Bloky vyberete po několikanásobném stisku navigačního tlačítka ►.

Poznámka: Pro usnadnění programování dalších spínacích bloků můžete použít již vytvořené bloky se stejnými časy pro vytápění na určitou teplotu.



Výběr několika dnů v bloku s možností výběru konkrétních dnů – blok pro pondělí až pátek (pracovní dny) / Spínací blok pro sobotu a neděli / Výběr jednotlivého dne / Spínací blok pro dny od pondělí do neděle (celotýdenní program).

Uživatelské nastavení

V systému termostatu můžete upravovat základní parametry v souladu s vašimi požadavky (viz tabulka 1).

Pro vstup do hlavní systémové nabídky v režimu AUTO stiskněte a současně přidržíte navigační tlačítka ◀ a ▶ po dobu 3. sekund. Pro přechod na vybraný parametr použijte znovu některé navigační tlačítko. Změny v nastavení parametru provedete pomocí tlačítek „+“ nebo „-“. Po provedení určitých změn uložíte nové hodnoty stiskem tlačítka ◀ nebo ▶. Hlavní systémovou nabídku opustíte znovu po současném stisku obou navigačních tlačítek po dobu 3. sekund. Pakliže však nedojde během 2 minut ke stisku žádného tlačítka, přejde systém termostatu zpět do běžného zobrazení a režimu AUTO.

Výběr formátu času 12/24 hod (volba 1, tabulka 1)

Možnost výběru formátu času 12 (AM, PM) nebo 24 hod (běžný formát) pro zobrazení na termostatu.

Nastavení požadované teploty pro vytápění (volba 2, tabulka 1)

Ve výchozím nastavení pro režim manuálního ovládání je teplota nastavena na 20 °C.

Výběr programu (volba 3, tabulka 1)

Přechod na vybraný program, ve kterém můžete dále upravovat časy pro vytápění podle vlastních požadavků.

Počet spínacích bloků na den (volba 4, tabulka 1)

Vytápění v rámci jednoho dne můžete nastavit celkem ve 2, 4 nebo 6 spínacích bloků (nevyužití bloky pak budou ignorovány). V případě, že nebudete používat ani jeden ze 6. spínacích bloků, dochází tím k výraznému zjednodušení programování.

Přechod z letního času na zimní (volba 5, tabulka 1)

Volba pro automatické přepínání z letního času na zimní. Pokud tuto funkci deaktivujete, musíte provést nastavení času po přechodu z letního času na zimní (a naopak) manuálně.

Nastavení zobrazení teploty na displeji (volba 6, tabulka 1)

Teplotu, zobrazovanou na displeji termostatu, můžete konfigurovat podle vlastních požadavků. Například 3 = +0,3°, -15 = -1,5°.

Reset programů do továrních hodnot (volba 7, tabulka 1)

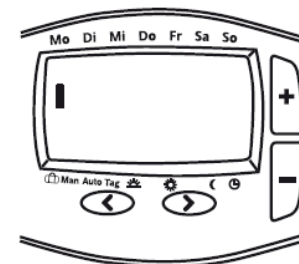
Výběrem této volby zajistíte obnovení továrního nastavení u všech programů.

Vypnutí termostatu (volba 8, tabulka 1)

Při použití této funkce dojde k vypnutí termostatu a deaktivace možnosti dalšího vytápění. Na displeji se po vypnutí termostatu zobrazí indikace „OFF“. Všechny ovládací prvky na termostatu pak neposkytují žádnou funkci. Termostat však můžete konfigurovat s použitím funkce ochrany proti zamrznutí topného systému i při vypnutém termostatu. V takovém případě dojde ke spuštění vytápění pokud teplota v místnosti klesne pod +5 °C.

Výměna baterií

Pakliže zaznamenaná systém termostatu nízkou kapacitu baterií, bude na displeji blikat symbol baterie. Za tohoto stavu však i nadále může termostat spolehlivě pracovat. Přibližně po uplynutí 6. měsíců od prvního zobrazení symbolu se však funkce termostatu zastaví a symbol baterie na displeji bude trvale zobrazený.



Indikace stavu nízké kapacity Baterií u termostatu.

Nastavení aktuálního času a data

Ve výchozím (továrním) stavu má termostat přednastavený čas a aktivovanou funkci pro přechod z letního času na zimní (volba 5, tabulka 1). V případě potřeby proveďte v tomto nastavení potřebné změny. Postupujte přitom podle následujících pokynů.

Pomocí navigačního tlačítka ▶ vyberte TAG a poté stiskem tlačítka „+“ den v týdnu „So“ (neděle). Navigačním tlačítkem ▶ přejděte přes nastavení všech spínacích bloků. Ukazatel ve spodní části displeje musí ukazovat na symbol hodin. Na displeji zároveň začnou blikat údaje s aktuálním časem. Pomocí tlačítek „+“ nebo „-“ nastavte den, měsíc a rok. Po stisku navigačního tlačítka ▶ přejde systém termostatu zpět do automatického režimu a běžného provozního zobrazení.

Pokyny pro instalaci

Upozornění! Před demontáží původního termostatu se ujistěte o tom, že je příslušný elektrický okruh odpojený od síťového zdroje napájení!

Upozornění! Tento výrobek smí instalovat výhradně kvalifikovaná osoba v souladu s příloženým zapojovacím schématem. Za provozu musí být tento výrobek vždy řádně uzavřen a chráněn neporušeným krytem. Při instalaci a provozu tohoto výrobku je nezbytné, aby bylo zajištěno dodržování všech aktuálně platných bezpečnostních předpisů a norem.

Pro zachování třídy ochrany II musí být u tohoto výrobku přijata vhodná montážní opatření. Tento elektronický přístroj je určený k regulaci vytápění. Jeho instalace je možná pouze do suchých prostor uvnitř budov (například rodinné domy nebo byty). Tento výrobek v souladu s VDE 0875T.14 resp. EN 55014 poskytuje dostatečnou ochranu před působením interferencí se zařízením do kategorie 1C (EN 60730).

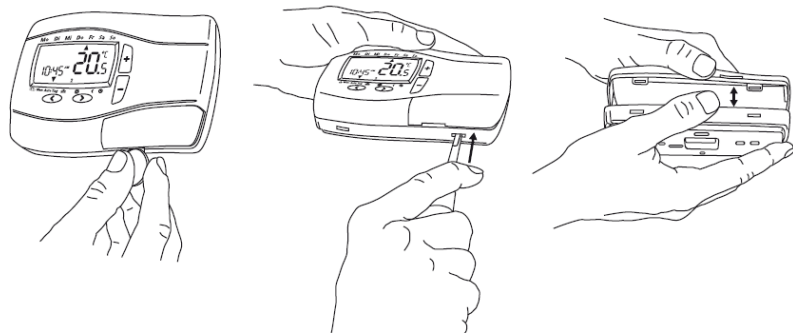
Montáž termostatu

Tento termostat instalujte pouze na takovém místě, aby došlo ke splnění následujících podmínek:

- instalace na snadno přístupném místě.
- mimo prostor za záclonami/závěsy a nábytkem.
- na místě, kde dochází k volnému proudění vzduchu.
- mimo dopad přímých slunečních paprsků.
- mimo místa s možností vzniku průvanu (například v blízkosti oken nebo dveří).
- v dostatečné vzdálenosti od okolních zdrojů tepla (například radiátory, krby a podobně).
- instalace pouze ve vnitřních prostorách objektu (nikdy ne na vnější stěně objektu).
- ve výšce alespoň 1,5 m od dokončené podlahy.

Tento termostat můžete instalovat přímo na stěnu (na omítku) nebo na vhodnou instalační krabici.

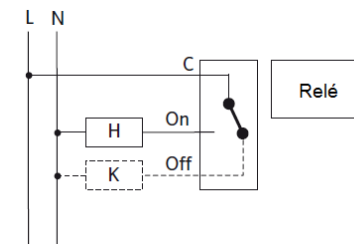
1. Otevřete kryt bateriové přihrádky. Použijte proto například minci.
2. Pomocí vhodného šroubováku oddělte kryt od montážního rámečku.



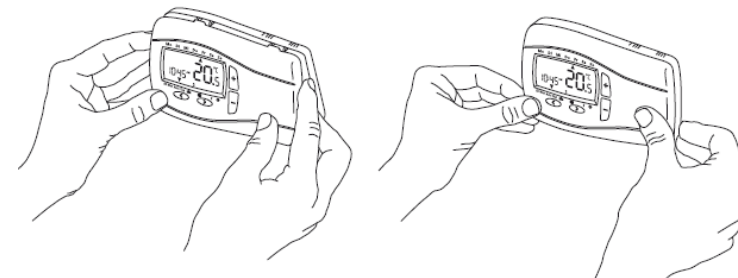
Otevření bateriové přihrádky, odstranění krytu a odejmutí termostatu z montážního rámečku.

3. Montážní rámeček připevněte na stěnu. Použijte proto pouze hmoždinky a šroubky s vhodnými rozměry.
4. Termostat připojte ke zdroji vytápění v souladu s následujícím zapojovacím schématem.

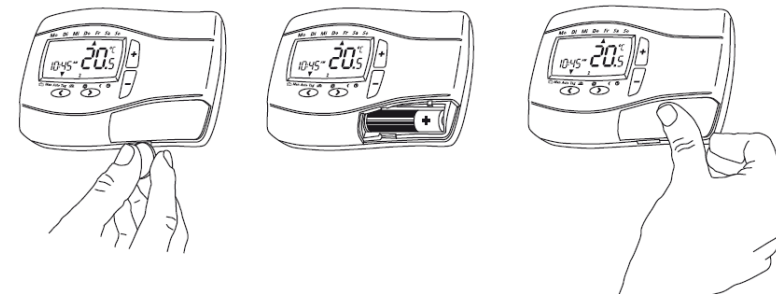
H = Vytápění ON, kontakt relé je sepnutý
K = Vytápění OFF, kontakt relé je rozepnutý
nebo pouze v režimu chlazení



5. Nasadte kryt a připevněte termostat na montážní rámeček na stěně.



6. Do termostatu vložte 2 dodávané baterie o velikosti AA.
7. Řádně uzavřete přihrádku s bateriemi.



Nyní je termostat připraven k dalšímu použití. Ve výchozím (továrním) nastavení termostat používá k regulaci vytápění spínací bloky a teploty nastavené v programu 1.

Všechny základní funkce v systému jsou nastaveny již z výroby. Pokud požadujete provádět určité změny v nastavení, postupujte přitom v souladu se všemi pokyny uvedenými v tomto návodu k obsluze. V závislosti na používaném zdroji vytápění dodržujte všechny pokyny uvedené v části „Režim vytápění“ (volba 1, tabulka 2).

Změny v nastavení systému

Poznámka: Tato nastavení smí provádět výhradně kvalifikovaný odborník, neboť změny v nastavení systému mohou výrazným způsobem ovlivnit bezpečnost a provoz celého topného systému. Změny v konfiguraci termostatu, které smí provádět běžný uživatel, naleznete v části „Uživatelské nastavení“. Seznam všech funkcí, které může provádět kvalifikovaný odborník, jsou uvedeny v tabulce 2.

Pro vstup do instalačního menu v režimu AUTO stiskněte a přidržte navigační tlačítko ◀ a zároveň tlačítko „+“ po dobu 5. sekund. Přejech na vybranou položku v menu provedete pomocí navigačních tlačítek ◀ nebo ▶. Změnu v nastavení jednotlivých parametrů zajistíte stiskem tlačítek „+“ nebo „-“. Nově zadané hodnoty musíte potvrdit stiskem navigačního tlačítka ◀ nebo ▶. Pro opuštění nabídky znovu stiskněte navigační tlačítko ◀ a zároveň tlačítko „+“ po dobu 5. sekund. V případě, že nedojde ke stisku žádného tlačítka po dobu 2. minut, systém termostatu přejde zpět do běžného zobrazení a režimu AUTO.

Režim vytápění (volba 1, tabulka 2)

V této nabídce zvolte požadovaný režim vytápění. Na výběr jsou následující možnosti:

7 dnů (7d): V tomto režimu je možné použít nastavení času pro spínání a teploty pro jednotlivé dny.

5/2 dnů (5:2): Tento režim poskytuje možnost individuálního nastavení zvlášť pro pracovní dny (pondělí až pátek) a pro víkend (sobota a neděle).

24 hodin (24h): Týdenní program - Režim pro použití stejných spínacích časů a teploty vytápění pro každý den (pondělí až neděle).

Funkce pro zamezení přístupu do ovládání termostatu „Dětská pojistka“ (volba 2, tabulka 2)

Pokud je tato funkce aktivována, nebudou tlačítka na termostatu na stisk nijak reagovat. Tuto funkci aktivujete po vstupu do instalačního menu a výběru volby 2 – „Aus“ (Off).

Ochrana proti zamrznutí systému (volba 3, tabulka 2)

Tato funkce slouží k ochraně topného systému před poškozením v důsledku zamrznutí. V případě, že klesne teplota v systému pod hranici +5 °C aktivuje se tato funkce, která zajistí spuštění vytápění a ohřev systému na teplotu alespoň +7 °C. Tato funkce je aktivní i v případě, že je systém termostatu vypnutý (volba 8, tabulka 1).

Konfigurace minimální a maximální teploty pro vytápění (volby 4 a 5, tabulka 2)

Na termostatu můžete nastavit rozsah pro maximální a minimální teploty pro vytápění. V továrním nastavení je použito teploty 7 °C pro spodní hranici a teploty 32 °C pro horní hranici.

Self-learning heating curve / Samoučící topná křivka / Optimální spuštění (volba 6, tabulka 2)

Při použití této funkce systém termostatu automaticky vypočítá dobu, kdy má spustit vytápění tak, aby bylo dosaženo přednastavené teploty v určitém spínacím čase. Tato funkce výrazně podporuje úsporu spotřeby energie. Funkci je přitom možné použít výhradně v režimu automatického ovládání. Od uvedení termostatu do provozu přitom trvá několik dní, než systém termostatu shromáždí dostatečné množství informací, potřebných pro výpočet.

Vytápění / Chlazení (volba 7, tabulka 2)

V tomto menu nastavíte, zda má termostat pracovat v režimu pro vytápění nebo chlazení.

Heizen (vytápění) = K sepnutí relé dojde v případě, že teplota v místnosti klesne pod přednastavenou hodnotu.

Kühlen (chlazení) = K sepnutí relé dojde v případě, že dojde k překročení přednastavené teploty v místnosti.

Ochrana ventilu (volba 8, tabulka 2)

Tato funkce zajistí sepnutí relé termostatu 1x denně v 10:00 hodin. Díky tomu se nestane, že by mohlo dojít například během letního období k zanesení čerpadla nebo různých ventilů vodním kamenem v celém topném/chladicím systému. Tuto funkci však můžete deaktivovat u elektrických nebo jiných topných systémů, kde by toto sepnutí mohlo způsobit neočekávané a nežádoucí situace. Doba pro sepnutí relé můžete v této ve volbě 9 nastavit v rozsahu 1 – 5 minut.

Dobrá pro otevření ventilu (volba 9, tabulka 2)

Dobu pro sepnutí relé a zajištění maximální ochrany ventilu můžete nastavit v rozsahu 1 až 5 minut (výchozí nastavení je 3 minuty).

Reakce systému v případě závady na senzoru (volba 10, tabulka 2)

V případě závady senzoru se zobrazí na displeji termostatu chybové hlášení: **E1** (závada interního senzoru). Systém termostatu bude následně aplikovat následující parametry. Pakliže je tato funkce aktivována, vytápění bude spuštěné pouze na dobu 30 % času (zamezení přetopení nebo naopak podchlazení objektu). Jestliže je však tato funkce deaktivována, dojde k úplnému vypnutí funkce pro vytápění.

Způsob vytápění (volba 11, tabulka 2)

V této volbě nastavíte typ aplikace pro váš termostat.

0 = Regulace vytápění pomocí radiátorů (výchozí nastavení).

1 = Regulace vytápění s použitím teplovodního, podlahového vytápění.

Tabulka 2 – Změny v nastavení systému „Servisní menu“

Volba	Popis	Možnosti nastavení			Tovární nastavení
1	Režim vytápění	5:2	7d	24h	7d (7 dnů)
2	Dětská pojistka	Ein (On)		Aus (Off)	Aus (Off)
3	Ochrana před zamrznutím	Ein (On)		Aus (Off)	Ein (On)
4	Spodní hranice pro vytápění	7		až max.	7 °C
5	Horní hranice pro vytápění	Min.		32	32 °C
6	Samoučící topná křivka (Optimal Start)	Ein (On)		Aus (Off)	Ein (On)
7	Vytápění/Chlazení	Vytápění (Heat)		Chlazení (Cool)	Vytápění
8	Ochrana ventilu	Ein (On)		Aus (Off)	Ein (On)
9	Doba pro otevření ventilu		1 až 5 minut		3 minuty
10	Provoz v případě závady	Ein (On)		Aus (Off)	Aus (Off)
11	Způsob vytápění	Radiátor (0)		Podlahové vytápění (1)	0

Řešení problémů

Problém	Příčina a její řešení
Vytápění se spouští se zpožděním.	a) Překontrolujte správnost v nastavení aktuálního času. b) Je aktivována funkce „Optimal start“? c) Od prvního uvedení termostatu do provozu ponechejte systém dostatek času pro shromáždění všech potřebných informací pro spuštění s funkcí samoučící topné křivky.
Tlačítka na termostatu nijak nereagují na stisk.	Ujistěte se o tom, že na termostatu není aktivována funkce ochrany před neoprávněným přístupem (dětská pojistka).
Na displeji termostatu se zobrazuje chybové hlášení E1.	Došlo k závadě na interním teplotním senzoru. Kontaktujte proto zákaznický servis.

Recyklace



Elektronické a elektrické produkty nesmějí být vyhazovány do domovních odpadů. Likviduje odpad na konci doby životnosti výrobku přiměřeně podle platných zákonných ustanovení.

Šetřete životní prostředí! Přispějte k jeho ochraně!

Bezpečnostní předpisy, údržba a čištění

Z bezpečnostních důvodů a z důvodů registrace (CE) neprovádějte žádné zásahy do termostatu. Případné opravy svěřte odbornému servisu. Nevystavujte tento výrobek přílišné vlhkosti, nenamáčejte jej do vody, nevystavujte jej vibracím, otřesům a přímému slunečnímu záření. Tento výrobek a jeho příslušenství nejsou žádné dětské hračky a nepatří do rukou malých dětí! Nenechávejte volně ležet obalový materiál. Fólie z umělých hmot představují nebezpečí pro děti, neboť by je mohly spolknout.



Pokud si nebudete vědět rady, jak tento výrobek používat a v návodu nenajdete potřebné informace, spojte se s naší technickou poradnou nebo požádejte o radu kvalifikovaného odborníka.

K čištění pouzdra použijte pouze měkký, mírně vodou navlhčený hadřík. Nepoužívejte žádné prostředky na drhnutí nebo chemická rozpouštědla (ředidla barev a laků), neboť by tyto prostředky mohly poškodit displej a pouzdro přístroje.

Manipulace s bateriemi a akumulátory



Nenechávejte baterie (akumulátory) volně ležet. Hrozí nebezpečí, že by je mohly spolknout děti nebo domácí zvířata! V případě spolknutí baterií vyhledejte okamžitě lékaře! Baterie (akumulátory) nepatří do rukou malých dětí! Vyteklé nebo jinak poškozené baterie mohou způsobit poleptání pokožky. V takovém případě použijte vhodné ochranné rukavice! Dejte pozor nato, že baterie nesmějí být zkratovány, odhazovány do ohně nebo nabíjeny! V takovýchto případech hrozí nebezpečí exploze! Nabíjet můžete pouze akumulátory.



Vybité baterie (již nepoužitelné akumulátory) jsou zvláštním odpadem a nepatří do domovního odpadu a musí být s nimi zacházeno tak, aby nedocházelo k poškození životního prostředí!

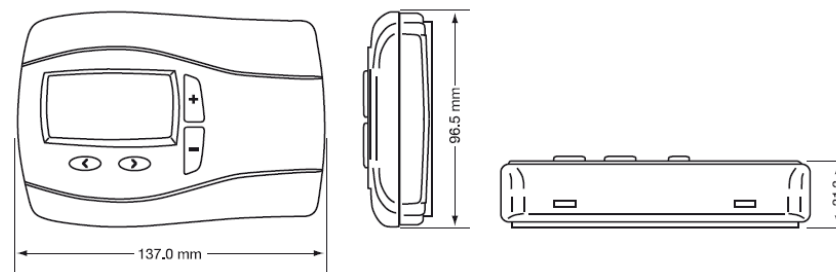
K těmto účelům (k jejich likvidaci) slouží speciální sběrné nádoby v prodejnách s elektrospotřebiči nebo ve sběrných surovinách!

Šetřete životní prostředí!

Technické údaje

Označení výrobku	prostorový termostat INSTAT+ 2R
Zdroj napájení termostatu	2 alkalické baterie 1,5 V o velikosti AA
Provozní životnost baterií	typicky až 3 roky
Teplotní rozsah	regulace vytápění +7 °C až +35 °C
Rozlišení teploty	0,1 °C
Spínaný proud	10 mA...16(2) A AC 230 V ~
Výstup	reléový kontakt, bezpotenciálový
Výstupní signál	pulzní šířková modulace (PWM)
Min. čas pro sepnutí	1 minuta
Přesnost	< 4 minuty za rok
Podmínky provozu	za teplot od 0 °C do +40 °C, relativní vlhkost 25 až 85 % RH uskladnění za teplot od -20 °C do +85 °C, 15 až 95 % RH
Jmenovité impulzní napětí	2,5 kV
Teplota pro zkoušku tlaku	75 °C
Napětí a proud pro účely zkoušek EMC	230 V, 0,1 A
Stupeň ochrany	IP 30
Třída krytí	II
Třída software	A
Hmotnost	200 g (včetně baterií)

Rozměry termostatu



Příklad tohoto návodu zajistila společnost Conrad Electronic Česká republika, s. r. o.

Všechna práva vyhrazena. Jakékoliv druhy kopíí tohoto návodu, jako např. fotokopie, jsou předmětem souhlasu společnosti Conrad Electronic Česká republika, s. r. o. Návod k použití odpovídá technickému stavu při tisku! **Změny vyhrazeny!**

© Copyright Conrad Electronic Česká republika, s. r. o.

REV6/2019