



**CZ** NÁVOD K OBSLUZE

## Plynový hořák GT220/MT220/HP820 portasol



**Obj. č.: 58 82 94**

### Vážení zákazníci,

děkujeme Vám za Vaši důvěru a za nákup plynového hořáku Portasol.

Tento návod k obsluze je součástí výrobku. Obsahuje důležité pokyny k uvedení přístroje do provozu a k jeho obsluze. Jestliže výrobek předáte jiným osobám, dbejte na to, abyste jim odevzdali i tento návod k obsluze.

Ponechejte si tento návod, abyste si jej mohli znovu kdykoliv přečíst!

### Účel použití

Plynový hořák produkuje nastavitelný neplápolavý plamen o teplotě až 1350°C, který je nastavitelný a je zapalován pomocí integrovaného piezo zapalování. Množství plynu a vzduchu ve směsi plynu je možné nastavit a tím je přizpůsobit dané situaci. Tento plynový hořák lze plnit pouze plynem do zapalovačů (ISO-butanový plyn).

Plynový hořák je určen pro měkké i tvrdé pájení. Dále také k zahřátí hořlavých i nehořlavých materiálů.

### Bezpečnostní předpisy, údržba a čištění

Z bezpečnostních důvodů a z důvodů registrace (CE) neprovádějte žádné zásahy do plynového hořáku. Případné opravy svěřte odbornému servisu. Nevystavujte tento výrobek přílišné vlhkosti, nenamáčejte jej do vody, nevystavujte jej vibracím, otřesům a přímému slunečnímu záření. Tento výrobek a jeho příslušenství nejsou žádné dětské hračky a nepatří k do rukou malých dětí! Nenechávejte volně ležet obalový materiál. Fólie z umělých hmot představují veliké nebezpečí pro děti, neboť by je mohly děti spolknout.

Hořák obsahuje plyn, který musí být udržován mimo dosah zdrojů tepla (teploty vyšší než 40°C).

Plynový hořák naplňujte pouze komerčně dostupným plynem do zapalovačů a to pouze v době větraných místnostech. Vyhněte se přímému plamenu (nebezpečí výbuchu).

Při plnění hořáku plynem dbejte všech bezpečnostních předpisů stanovených výrobcem plynu.

Před plněním dbejte na to, aby byl hořák chladný.

Pokud dochází k úniku plynu, okamžitě ukončete proces plnění. Vzniklá směs plynu a vzduchu může způsobit výbuch.

Kryt plynového hořáku nesmí být otvírán.

Plynový hořák nikdy nevystavujte mechanickému zatížení.

Nepokoušejte se sami plynový hořák opravovat. Pokud dojde k jeho poškození či znehodnocení, řádně jej zlikvidujte.

Při zapalování hořáku vždy dbejte na vaši dostatečnou vzdálenost od něj, hrozí nebezpečí vznícení šatstva.

Nikdy hořák nepoužívejte k zapálení tekutých látek či plynových hořlavin (př. petrolej, alkohol apod.)

Plynový hořák držte vždy tak, aby plamen směřoval od vás.

Plamen zapalte vždy max. na dobu 15 – 20 minut. V případě delšího použití může dojít k nadměrnému zahřátí krytu.

S plynovým hořákem nemanipulujte či jej neskladujte v místech, kde se mohou nalézat výbušné, hořlavé či vznětlivé plyny, výpary nebo tekutiny (rozpouštědla, alkohol, benzen apod.).

Hrozí vysoké nebezpečí požáru nebo výbuchu.

Nikdy se nedotýkejte trysky hořáku během nebo krátce po činnosti. Hrozí nebezpečí popálenin!

Plynový hořák nevyžaduje žádnou údržbu. K čištění pouzdra používejte pouze měkký, mírně vodou navlhčený hadřík. Nepoužívejte žádné prostředky na drhnutí nebo chemická rozpouštědla (ředidla barev a laků), neboť by tyto prostředky mohly poškodit pouzdro výrobku.

### Uvedení do provozu

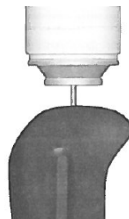
Z bezpečnostních důvodů je přístroj dodáván bez náplně. Před uvedením do provozu plynový hořák naplňte určeným typem plynu.

## Naplnění plynové nádržky

- ⚠ Plynový hořák se plní plynem do zapalovačů (ISO-butan). Nádržku doplňujte pouze v dobře větrané místnosti, vyhněte se přítomnosti přímému plamene (nebezpečí výbuchu). Plynový hořák musí být při plnění plynem zcela chladný.**

Při plnění hořáku postupujte následovně:

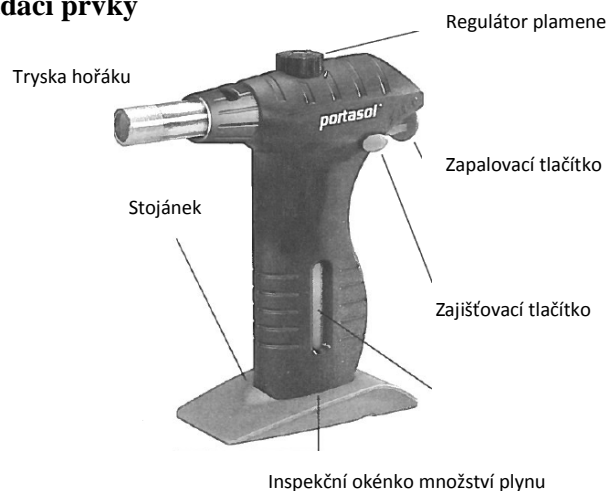
- Ujistěte se, že je před plněním on/off přepínač v poloze „off“.
- Obráťte hořák dnem vzhůru, takže plnicí ventil bude směřovat nahoru.
- Umístěte nádobu s ISO-butanovým plynem na ventil (pokud je to nutné, použijte odpovídající adaptér). Nádobu stlačte vertikálně směrem dolů. Nyní plyn proudí z nádoby do nádržky.
- Jakmile začne plyn proudit kolem plnicího ventilu, je nádržka naplněna. Množství plynu uvnitř nádržky lze sledovat skrz průhled v těle hořáku.



- ⚠ Jakmile plyn začne unikat, okamžitě přestaňte s doplňováním. Může dojít ke vzniku směsi vzduchu a plynu, u které hrozí nebezpečí výbuchu. Před vznícením hořáku se proto se znovu ujistěte, že místnost je dobře odvětrána.**

Po doplnění vyčkejte několik minut, teprve pak zahajte činnost s hořákem. Hladina doplněného plynu se musí stabilizovat.

## Popis a ovládací prvky



## Zapálení hořáku

Po doplnění plynem je hořák připraven k činnosti.

- ⚠ Hořák vždy držte tak, aby tryska směřovala od vašeho těla a doplňovací ventil směřoval dolů. Nikdy hořákem nemiňte přímo na ostatní osoby nebo zvířata v blízkosti.**

- Uvolněte vytažením zajišťovací tlačítko sloužící jako zabezpečení proti nechtěnému zapálení.
- Posuvný přepínač pro zajištění hořáku přepněte z polohy „off“ do polohy pro zapálení (symbol blesku), ozve se cvaknutí a z trysky by měl vyšlehnout plamen, pokud se tak nestane napoprvé, opakujte výše uvedený postup po uplnutí 5 sekund.
- Pokud po zažehnutí vyšlehne plamen, přepínač uvolněte a tento se vrátí do polohy „on“. Zpočátku může plamen pulsovat, to by se ale obvykle mělo do jedné minuty stabilizovat otočením regulátoru velikosti plamene do střední polohy.

## Nastavení velikosti plamene

- Pomocí otočného plynového regulátoru můžete nastavit množství plynu vycházejícího z trysky a tím regulovat velikost plamene.
- Pokud regulátorem otáčíte ve směru symbolu „+“, množství plynu vycházejícího z trysky se bude zvyšovat a plamen se bude zvětšovat.
- Pokud regulátorem otáčíte ve směru symbolu „-“, množství plynu vycházejícího z trysky se bude snižovat a plamen se bude zmenšovat.

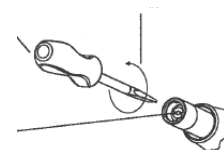
## Vypnutí hořáku, ukončení provozu

- Posuvný přepínač pro zajištění hořáku přepněte do polohy „off“.
- Postavte hořák ve svislé poloze na rovnou podložku a nechte jej úplně vychladnout.
- Jakmile je hořák úplně chladný, můžete jej uskladnit na čistém, suchém místě. Ujistěte se, že hořák skladujete ve svislé poloze.

- ⚠ Před uskladněním hořáku jej vždy nechte dostatečně vychladnout. Hrozí nebezpečí požáru!**

## Výměna vložky trysky

**Upozornění:** Před výměnou trysky nechte hořák kompletně vychladnout. Přepínač je v poloze „off“ a zajišťovací tlačítko je zajištěno zatlačením.



- Pomocí plochého šroubováku povolte proti směru hodinových ručiček vložku trysky.
- Nakloňte hořák tryskou směrem dolů, aby mohla vložka trysky vyklouznout.
- Novou vložku trysky namontujete tak, že ji nasadíte do závitů uvnitř trysky a dotáhnete pomocí plochého šroubováku po směru hodinových ručiček.



## Recyklace

Likviduje odpad na konci doby životnosti výrobku přiměřeně podle platných zákonných ustanovení.

**Šetřete životní prostředí! Přispějte k jeho ochraně!**

## Technické údaje

	<b>GT22/MT220</b>	<b>HP820</b>
Teplota plamene:	max. 1350 °C	max. 1350 °C
Výkon:	220 W	820 W
Doba provozu :	max. 40 minut	max. 30 minut
Náplň:	plyn do zapalovačů	plyn do zapalovačů
Doba plnění:	typ. 10 sekund	typ. 10 sekund
Piezo zapalovač:	ano	ano
Životnost:	50 000 cyklů	50 000 cyklů
Zajišťovací tlačítko:	ano	ano
Nastavitelný plamen:	ano	ano
Rozměry (D x V):	133 x 145 mm	133 x 145 mm
Hmotnost:	166 g	166 g

## Záruka

Na plynový hořák poskytujeme **záruku 24 měsíců**.

Záruka se nevztahuje na škody, které vyplývají z neodborného zacházení, nehody, opotřebení, nedodržení návodu k obsluze nebo změn na přístroji, provedených třetí osobou.

Překlad tohoto návodu zajistila společnost Conrad Electronic Česká republika, s. r. o.

Všechna práva vyhrazena. Jakékoliv druhy kopií tohoto návodu, jako např. fotokopie, jsou předmětem souhlasu společnosti Conrad Electronic Česká republika, s. r. o. Návod k použití odpovídá technickému stavu při tisku! **Změny vyhrazeny!**

© Copyright Conrad Electronic Česká republika, s. r. o.

KOV/11/2017