

Anemometr EA 3010

Obj. č. 67 27 31

techno
LINE®



Vážený zákazníku,

děkujeme Vám za Vaši důvěru a za nákup Anemometru Techno Line.

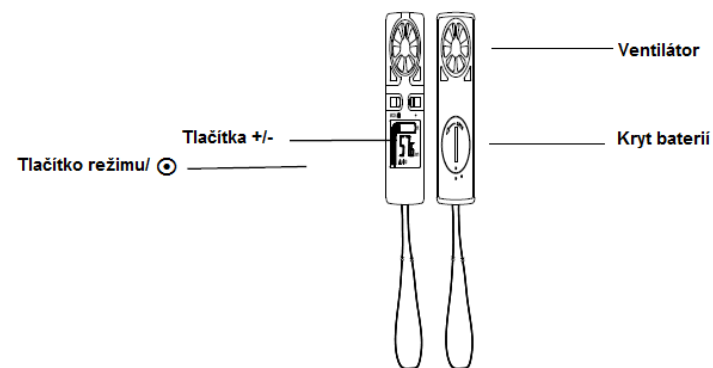
Tento návod k obsluze je součástí výrobku. Obsahuje důležité pokyny k uvedení výrobku do provozu a k jeho obsluze. Jestliže výrobek předáte jiným osobám, dbejte na to, abyste jim odevzdali i tento návod k obsluze.

Ponechejte si tento návod, abyste si jej mohli znovu kdykoliv přečíst!

Vlastnosti

- Měření rychlosti větru v km/h, mph, m/s nebo uzlech
- Indikátor síly větru podle Beauforta na sloupovém grafu větrné stupnice
- Indikátor ochlazování větrem
- Zobrazení teploty v °C (stupně Celsia) nebo °F (stupně Fahrenheita)
- Podsvícený LCD displej
- Automatické vypnutí napájení
- Popruh na krk
- Voděodolný

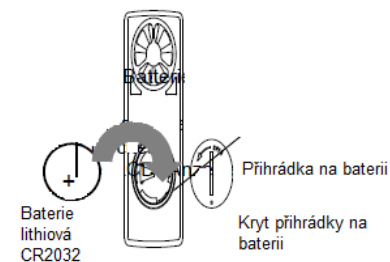
Popis a ovládací prvky



Výchozí nastavení

- Použijte větší minci pro otevření krytu prostoru pro baterii na zadní straně anemometru.
- Vložte 3 V lithiovou baterii (typ CR 2032) do prostoru pro baterii a zavřete kryt. Dbejte přitom na dodržení správné polaroty (kladný pól směrem nahoru).
- Pokud je baterie vložena, všechny segmenty displeje se krátce rozsvítí. Anemometr je připraven k provozu.

Poznámka: Po vložení baterie otestujte anemometr. Ponechte lopatky ventilátoru pohybovat alespoň 30 sekund. Zobrazení na displeji by se mělo změnit. Pokud se tak nestane, vyjměte baterii a po 30 sekundách ji vraťte zpět.



Tlačítka

Anemometr má tato 2 tlačítka:

Tlačítko **MODE/⊙** změna rychlosti větru a teploty/ ochlazování větrem

: zapnutí/vypnutí napájení (ON/OFF)

: vstup do režimu nastavení

: zapnutí podsvícení

+ (plus) tlačítko : změny v provozním režimu

: změna parametrů v režimu nastavení

: spínání podsvícení

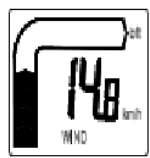
Volba provozního režimu

K dispozici jsou 2 režimy rychlosti větru a teploty/ ochlazování větrem.

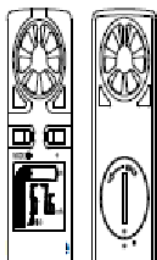
Stisknutím tlačítka **MODE/⊙** přepínáte mezi displeji těchto dvou režimů.

Režim rychlosti větru

Tento režim umožňuje výběr ze 3 různých zobrazení.



Rychlost větru



Maximální rychlost větru



Průměrná rychlost větru

Pro přepínání mezi zobrazením aktuální rychlosti větru, maximální a průměrné rychlosti větru použijte tlačítko „+“.

Větrná stupnice podle Beauforta (BFT)

Beaufortova stupnice je zobrazena jako sloupcový graf (0-12). BFT systém hodnotí sílu větru bez nástroje, pouze na základě viditelných účinků větru na fyzické prostředí.

Síla	Popis	uzly	m/s	km/s	mph
0	Bezvětrí	0	0	0	0
1	Vánek	1	0,5	1,8	1,1
2	Větrík	4	2,1	7,4	4,6
3	Slabý vítr	7	3,6	13,0	8,1
4	Mírný vítr	11	5,7	20,4	12,7
5	Čerstvý vítr	17	8,8	31,5	19,6
6	Silný vítr	22	11,3	40,8	25,4
7	Mírný vítr	28	14,4	51,8	32,3
8	Čerstvý vítr	34	17,5	63,0	39,2
9	Silný vítr	41	21,1	75,9	47,2
10	Plný vítr	48	24,7	88,9	55,3
11	Vichřice	56	28,8	103,7	64,5
12	Orkán	64	32,9	118,5	73,7

Teplotní režim a režim ochlazování větrem

Režim umožňuje výběr ze 2 různých zobrazení. Chcete-li přepínat mezi zobrazením teplotního režimu a režimu ochlazování větrem, stiskněte tlačítko „+“. Rozsah měření teploty ochlazení je pouze v rozsahu -29°C až +59°C.

Ochlazování větrem

Anemometr automaticky počítá ochlazení větrem a poskytuje cenné informace pro přípravu outdoorových aktivit. „Ochlazování větrem“ vyvolává pocit chladu a způsobuje kombinovaný účinek skutečné teploty vzduchu a rychlosti větru na lidskou kůži.

Zapnutí a vypnutí napájení ON/OFF

Pro zapnutí a vypnutí napájení „**MODE/⊙**“ stiskněte a přidržte tlačítko (ON/OFF) po dobu 2 vteřin.

Poznámka: Pokud po dobu 10 minut nestisknete žádné tlačítko, anemometr se automaticky odpojí od napájení.

Manuální nastavení

Před vstupem do režimu manuálního nastavení je anemometr vypnutý. Stiskněte a přidržte tlačítko **MODE/⊙** po dobu 4 vteřin. Při vstupu do režimu manuálního nastavení začne jednotka rychlosti blikat na LCD displeji.

Nastavení rozsahu měření

- Po vstupu do režimu manuálního nastavení jsou po stisku tlačítka „+“ na výběr jednotky měřicího rozsahu km/h (kilometry za hodinu), mph (míle za hodinu), m/s (metry za sekundu), nebo KTS (uzly).
- Stiskněte tlačítko **MODE/⊙** pro potvrzení a přejděte do režimu "Nastavení °C/°F".

Nastavení jednotek °C/°F

- Po dokončení nastavení rozsahu měření bliká "°C". Tlačítkem „+“ hodnoty buď °C nebo °F.
- Potom co jste zvolili požadovanou jednotku teploty, stiskněte tlačítko **MODE/⊙** pro potvrzení výběru a pro přechod do režimu „Průměrné nastavení času pro aktuální měření rychlosti větru“.

Průměrné nastavení času pro aktuální měření rychlosti větru

Aktuální rychlost větru lze změřit průměrnou rychlost větru za interval 2 – 10 vteřin.

- Po dokončení nastavení jednotek °C/° F zvolte pomocí tlačítka „+“ interval pro výběr průměrné rychlosti doby v rozmezí 2 až 10 vteřin.
- Pokud jste zvolili průměrnou dobu, stiskněte tlačítko **MODE/⊙** pro potvrzení a návrat do běžného režimu.

LCD podsvícení

Pokud stisknete a přidržíte jedno ze 2 funkčních tlačítek po dobu 2 vteřin, automaticky se zapne podsvícení displeje (ON). Provozní doba je cca 8 sekund, poté se podsvícení automaticky ukončí (OFF).

Výměna baterie

Chcete-li zajistit optimální přesnost, doporučujeme provést výměnu baterie v anemometru 1x ročně.

Manipulace s bateriemi a akumulátory



Nenechávejte baterie (akumulátory) volně ležet. Hrozí nebezpečí, že by je mohly spolknout děti nebo domácí zvířata! V případě spolknutí baterií vyhledejte okamžitě lékaře! Baterie (akumulátory) nepatří do rukou malých dětí! Vyteklé nebo jinak poškozené baterie mohou způsobit poleptání pokožky. V takovém případě použijte vhodné ochranné rukavice! Dejte pozor nato, že baterie nesmějí být zkratovány, odhazovány do ohně nebo nabíjeny! V takovýchto případech hrozí nebezpečí exploze! Nabíjet můžete pouze akumulátory.



Vybité baterie (již nepoužitelné akumulátory) jsou zvláštním odpadem a nepatří do domovního odpadu a musí být s nimi zacházeno tak, aby nedocházelo k poškození životního prostředí!



K těmto účelům (k jejich likvidaci) slouží speciální sběrné nádoby v prodejnách s elektrospotřebiči nebo ve sběrných surovinách!

Šetřete životní prostředí!

Bezpečnostní předpisy, údržba a čištění

Z bezpečnostních důvodů a z důvodů registrace (CE) neprovádějte žádné zásahy do anemometru. Případné opravy svěřte odbornému servisu. Nevystavujte tento výrobek přílišné vlhkosti, nenamáčejte jej do vody, nevystavujte jej vibracím, otřesům a přímému slunečnímu záření. Tento výrobek a jeho příslušenství nejsou žádné dětské hračky a nepatří do rukou malých dětí! Nenechávejte volně ležet obalový materiál. Fólie z umělých hmot představují velké nebezpečí pro děti, neboť by je mohly spolknout.



Pokud si nebudete vědět rady, jak tento výrobek používat a v návodu nenajdete potřebné informace, spojte se s naší technickou poradnou nebo požádejte o radu kvalifikovaného odborníka.

Anemometr nevyžaduje kromě výměny baterie žádnou speciální údržbu. K čištění pouzdra používejte pouze měkký, mírně vodou navlhlý hadřík. Nepoužívejte žádné prostředky na drhnutí nebo chemická rozpouštědla (ředidla barev a laků), neboť by tyto prostředky mohly poškodit displej a pouzdro anemometru.

Recyklace



Elektronické a elektrické produkty nesmějí být vhozovány do domovních odpadů. Likviduje odpad na konci doby životnosti výrobku přiměřeně podle platných zákonných ustanovení.

Šetřete životní prostředí! Přispějte k jeho ochraně!

Technické údaje

Doporučení provozní teplota	: -29,9°C až +59°C s rozlišením 0,1°C (zobrazení "---" je mimo rozsah)
Interval měření teploty	: každých 10 sekund
Měřicí rozsah rychlosti větru	: Minimum 0,2 m/s : Maximum 30 m/s
Napájení	: 1 x baterie CR2032 3 V
Životnost baterie	: cca 12 měsíců
Rozměry (D x Š x V)	: 39 x 17 x 98 mm

Záruka

Na anemometr poskytujeme **záruku 24 měsíců**.

Záruka se nevztahuje na škody, které vyplývají z neodborného zacházení, nehody, opotřebení, nedodržení návodu k obsluze nebo změn na výrobku, provedených třetí osobou.

Příklad tohoto návodu zajistila společnost Conrad Electronic Česká republika, s. r. o.

Všechna práva vyhrazena. Jakékoliv druhy kopií tohoto návodu, jako např. fotokopie, jsou předmětem souhlasu společnosti Conrad Electronic Česká republika, s. r. o. Návod k použití odpovídá technickému stavu při tisku! **Změny vyhrazeny!**

© Copyright Conrad Electronic Česká republika, s. r. o.

RE/10/2014