

Elektrický navíječ rolet se slunečním senzorem Superrollo GW60, SR10060



Obj. č. 67 67 36

Vážený zákazníku,

děkujeme Vám za Vaši důvěru a za nákup elektrického navíječe rolet.

Tento návod k obsluze je nedílnou součástí tohoto výrobku. Obsahuje důležité pokyny k uvedení výrobku do provozu a k jeho obsluze. Jestliže výrobek předáte jiným osobám, dbejte na to, abyste jim odevzdali i tento návod k obsluze.

Ponechejte si tento návod, abyste si jej mohli znovu kdykoliv přečíst.



SR10060 – Montáž na povrch



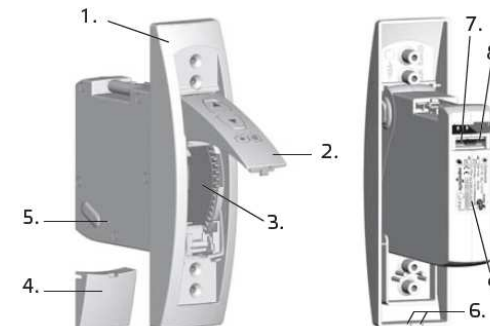
SR10065 – Montáž pod omítku



Tento elektrický navíječ rolet (dále jen navíječ nebo systém pro navijení rolet) byl vyroben s použitím modernějších technologických postupů a standardů pro dosažení nejvyšší koncové kvality. V tomto systému je kombinována velmi vysoká úroveň kvalitních výrobků „Made in Germany“.

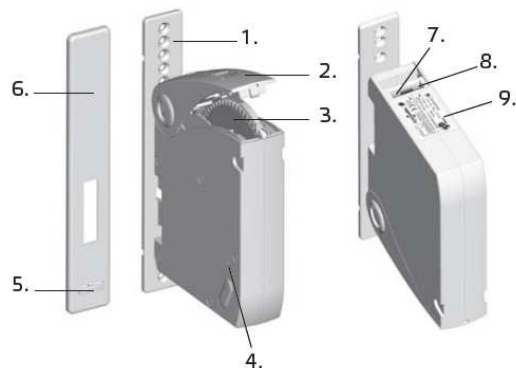
Popis a ovládací prvky

Verze pro montáž pod omítku



1. Montážní rámeček
2. Ovládací panel
3. Prostor s feromagnetickou cívkou
4. Krytka šroubů
5. Slot pro uvolnění pohonu
6. Kabelové průchodky
7. Zdíčka pro připojení zdroje napájení
8. Vstup pro připojení slunečního senzoru
9. Výrobní štítek s technickou specifikací

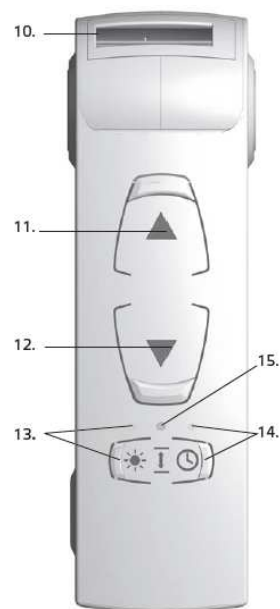
Verze pro povrchovou montáž



1. Montážní rámeček
2. Ovládací panel
3. Prostor s řemenovou cívku
4. Slot pro uvolnění pohonu
5. Kabelové průchodky
6. Kryt rámečku
7. Zdířka pro připojení napájecího zdroje
8. Vstup pro připojení slunečního senzoru
9. Výrobní štítek s technickou specifikací

Ovládací panel (platí pro obě verze navijeců)

10. Otvor pro vstup řemenu k ovládní polohy rolet
11. Tlačítko pro vytažení rolet
12. Tlačítko pro spuštění rolet
13. Tlačítko SOLAR s LED indikací stavu
14. Tlačítko CLOCK pro nastavení času s LED indikátorem
15. Tlačítko nastavení SET



Rozsah dodávky



1. Zdroj napájení – síťový adaptér 230 V AC/50 Hz s výstupem napětí 24 V DC
2. Vstup pro řemen 23 mm
3. Vstup pro řemen (mini) 15 mm
4. Montážní destička pro povrchovou instalaci včetně krytu
5. Univerzální navijec rolet
6. Adaptér pro řemen 15 mm
7. Montážní rámeček pro instalaci pod omítku (nelze použít při povrchové montáži)
8. Kryt šroubů
9. Záslepký na hlavy šroubů
10. Solární (sluneční) senzor
11. Hmoždinky
12. Šroubky

Vysvětlení symbolů použitých v návodu



Nebezpečí úrazu po zásahu elektrickým proudem!

Tento symbol indikuje riziko nebezpečí úrazu po zásahu elektrickým proudem. Při instalaci tohoto výrobku proto musí být dodržovány všechny bezpečnostní předpisy a normy!



Důležité bezpečnostní pokyny

Takto označené pokyny slouží pro vaší vlastní bezpečnost. Dbejte proto důsledně všech pokynů uvedených v tomto návodu k obsluze.



Poznámka Pro bezproblémový provoz tohoto výrobku je velmi důležité dodržovat všechny takto označené pokyny.

Důležitá bezpečnostní opatření



Použití poškozeného systému může vést k riziku úrazu a škodám na majetku (například v důsledku zkratu, požáru nebo úrazu elektrickým proudem).

Nikdy proto nepoužívejte viditelně poškozený výrobek. S opravou poškozeného zařízení se vždy obraťte na autorizovaný servis.



Nebezpečí úrazu v důsledku náhodného spuštění. Během instalace systému zajistěte, aby výrobek byl odpojený od zdroje napájení.



Riziko zranění v důsledku nesprávné obsluhy. Nedovolte dětem, aby si s tímto zařízením mohly hrát. Během samotného provozu zajistěte nepřetržitý dohled na tímto systémem a nedovolte, aby došlo ke zranění osob v důsledku pohyblivých částí systému.

V souladu s EN 13659 musí být zajištěn pohyb rolet v rámci specifikace uvedené v EN 12045. V rozvinuté poloze musí při působení silou 150 N dojít k posunu rolet alespoň o 40 mm. Zvláštní pozornost je třeba věnovat tomu, aby rychlost navíjení na posledních 0,4 m nebyla větší, než 0,2 m/s. Použitá síťová zásuvka musí zůstat po celou dobu provozu neustále snadno přístupná.

Účel použití

Tento výrobek smí sloužit výhradně pro spouštění a vytahování rolet s použitím vhodného řemenu. K instalaci a provozu tohoto výrobku používejte pouze originální a dodávané příslušenství. Předjedete tím možným provozním potížím nebo dokonce poškození celého systému. Výrobce nepřebírá žádnou odpovědnost za škody způsobené použitím výrobku k jiným, než uvedeným účelům. Opravy poškozeného nebo nefunkčního výrobku přenechejte pouze do rukou kvalifikovaného odborníka!

Podmínky provozu

Tento navíječ rolet smíte používat výhradně uvnitř budov a v jejich suchých prostorách. Po celou dobu provozu ponechejte použítou elektrickou zásuvku neustále snadno přístupnou. Rolety se musí vždy velmi snadno spouštět a stejně tak i vytahovat. Nesmí přitom dojít k jejich zablokování. Povrch pro instalaci tohoto navíječe musí být zcela rovný a hladký.

Vhodné řemeny k navíjení rolet

Upozornění! K provozu tohoto navíječe používejte pouze řemeny o vhodných rozměrech. Použití jiných řemenů může vést k nevratnému poškození celého navíječe.

Šířka řemenu	Tloušťka řemenu	Délka řemenu
15 mm (mini)	1,0 mm	5,5 m
23 mm (standard)	1,0 mm	5,5 m
	1,3 mm	4,5 m

Maximální přípustné rozměry rolet

Lehké plastové rolety do velikosti 8 m². Jiné rozměry platí pro hliníkové nebo dřevěné rolety.

Poznámka: Tyto informace slouží pouze jako orientační údaje a vztahují se na ideální podmínky. Skutečné hodnoty se mohou určitým způsobem lišit v závislosti na konkrétních místních podmínkách.

Stručný popis funkce

Tento elektrický navíječ rolet 2 v 1 je určený pouze pro použití uvnitř budov. Instalovat jej můžete jak na omítku (povrchová montáž) a stejně tak i pod omítku do vhodné instalační krabice nebo prostoru. K napájení tento systém používá dodávaný síťový adaptér.

- Manuální provoz (MANU).
- Automatický provoz (AUTO) v závislosti na časovači pro UP (▲) a DOWN (▼).
- Přepínání AUTO/MANU.
- Automatický provoz s funkcí slunečního senzoru (zatažení rolet za slunečního počasí).

Detekce překážek

Pohyb rolet je systémem nepřetržitě monitorován. Pakliže narazí rolety během jejich pohybu dolů na určitou překážku, dojde k zastavení pohonu a vypnutí navíječe. Po vypnutí systému již není možné znovu přesunout rolety v původním směru. Přesuňte proto roletu do opačného směru a odstraňte příčinu zablokování. Následně pak můžete znovu přesouvat rolety původním směrem. Po kontaktu rolety s překážkou se poté ujistěte, že se rolety navíjejí zcela rovnoměrně. To platí zejména pro řemeny o šířce 15 mm (mini).

Tento navíječ je vybaven interní ochranou proti přetížení. Pokud dojde k nárazu rolet do překážky během jejich vytahování, dojde znovu k vypnutí celého systému. Jedná se například o situaci, kdy se na okenní tabuli vytvoří námraza. Poté, co odstraníte příčinu zablokování rolet, můžete systém nadále používat běžným způsobem.

Instalace

Obecné pokyny pro instalaci systému



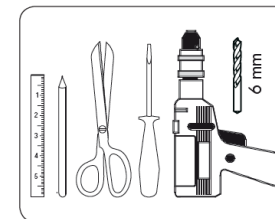
Nesprávně instalovaný řemen může vést k jeho přetržení nebo nadměrnému přetížení pohonu navíječe.

Instalujte navíječ vždy tak, aby řemen do jednotky s pohonem mohl vstupovat vertikálně. Předjedete tím nežádoucímu tření a opotřebování řemenu. Neodborná instalace systému může vést ke škodám na majetku. Během provozu tohoto navíječe dochází k působení mechanických sil, které vyžadují bezpečnou instalaci systému na pevném povrchu.

Nářadí potřebné pro instalaci

Šroubovák
Nůžky
Pravítko nebo pásmo s měřítkem
Tužka

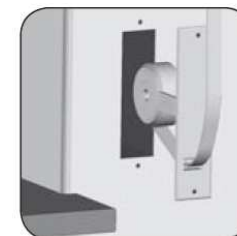
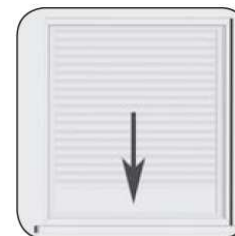
V případě potřeby navíc vrtačku s vrtákem o velikosti 6 mm (pokud nebudou dostatečné původní otvory nebo je nezbytné navíječ instalovat na jiné místo).



Instalace navíječe pod omítku

1. Pokud nahrazujete tímto navíječem původní systém pro navíjení rolet, proveďte jako první demontáž existujícího navíječe.

- Spusťte rolety do koncové spodní polohy.
- Demontujte původní navíječ a naviňte jeho řemen.

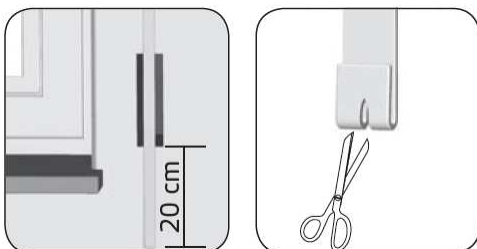


Riziko zranění v důsledku natažené pružiny v původním navíječi! Při vyjmutí řemenu se může stát, že dojde ke zpětnému natažení pružiny. Během odvíjení řemenu proto držte vždy velmi pevně cívku, dokud se řemen zcela nerozvine.

2. Připravte si nový řemen.

- Řemen zastříhnete v délce přibližně 20 cm pod pouzdrům navíječe.

- Přehněte řemen na konci asi o 2 cm a ve středu řemenu pak vystříhnete malou drážku. Tato drážka bude sloužit pro zafixování konce řemene do cívky navíječe.



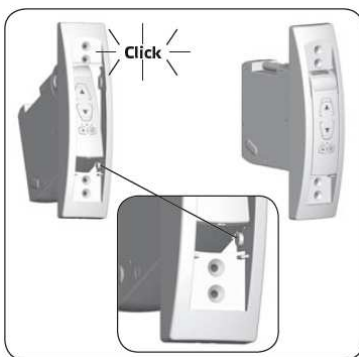
3. Do navíječe instalujte vstupní kryt pro řemen o příslušné velikosti. Tento vstupní otvor zajišťuje správný pohyb řemenu v navíječi.

Důležité! Vstupní kryt nasadte z přední části navíječe!



Vstupní kryty pro řemen 23 mm (standard) a 15 mm (mini).

4. Nasadte na navíječ rámeček a ujistěte se o jeho správném nasazení. Instalace rámečku do koncové polohy je provázeno dobře slyšitelným dolehnutím.



5. V ideálním případě použijte otvory po původním navíječi. K instalaci navíječe je zapotřebí pouze 2 otvorů. Ve většině případů je možné použít existující otvory, vytvořené při instalaci původního navíječe. Pokud však není možné tyto otvory použít, navíhete řemen dovnitř cívky a označte si nové místa pro vrtání nových otvorů. Při instalaci a vrtání otvorů dbejte na dodržení přesných rozměrů.

6. Pokud je zapotřebí vyvrtat nové otvory, odstraňte řemen z navíječe a vytvořte otvory o velikosti 6 mm. Do otvorů vložte dodávané hmoždinky.

7. Připojte systém ke zdroji napájení. Do navíječe připojte i dodávaný sluneční (solární) senzor. Vstup pro připojení zdroje a senzoru naleznete v zadní části navíječe.



Upozornění! Nesprávné připojení napájecího konektoru může vést ke zničení celého systému!



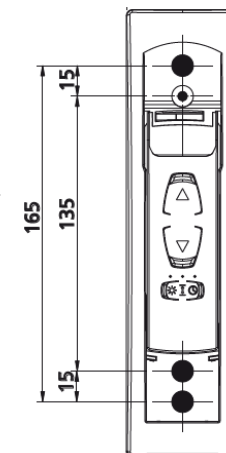
Při zapojování konektorů si všimněte symbolů na výrobním štítku. Zástrčku na konci napájecího kabelu resp. solárního senzoru nikdy nevkládejte do příslušného vstupu s použitím extrémní síly.

8. Instalujte oba kabely do příslušných úchytek, které slouží jako ochrana proti vytržení kabelu. Kabely poté protáhněte skrze otvory ve spodní části krycího rámečku.

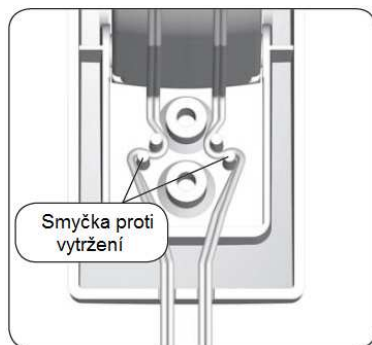
Instalace kabelů solárního senzoru a zdroje napájení.



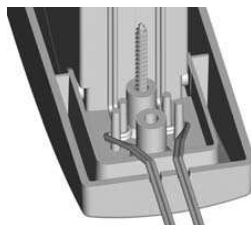
Důležité! Dodržte ohyb obou kabelů v úchytech proti jeho vytržení. Tento fixační systém brání vytržení kabelů po konečné instalaci navíječe.



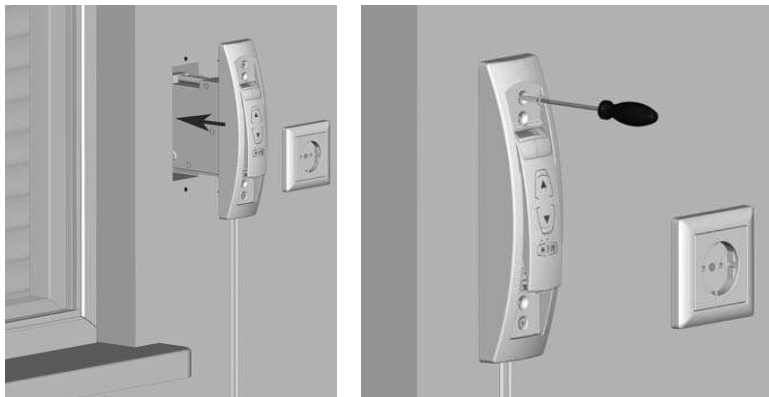
Fixační systém proti vytržení kabelů.



Upozornění! Při poškození kabelů může dojít ke výpadku funkce celého systému. Při instalaci proto vždy dbejte zvýšené opatrnosti, aby přitom nedošlo k přiskřípnutí, přílišné deformaci kabelů nebo porušení jejich základní izolace šroubem pro uchycení navijedče.



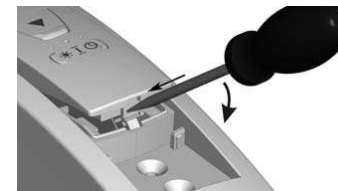
9. Vložte navijedč do otvoru ve stěně a zafixujte jej pomocí dodávaných šroubků.



Důležité! Při instalaci navijedče do otvorů ve stěně dbejte, aby přitom nedošlo k poškození obou kabelů. Kabely ponechte volně viset ze spodní části navijedče. Ujistěte se o jejich vedení skrze příslušné otvory ve spodní části rámečku.

10. Otevřete kryt ovládacího panelu. Tento panel otevřete po mírném stlačení a následném uvolnění uzamykacího systému. Použijte proto vhodný šroubovák s plochou čepelí.

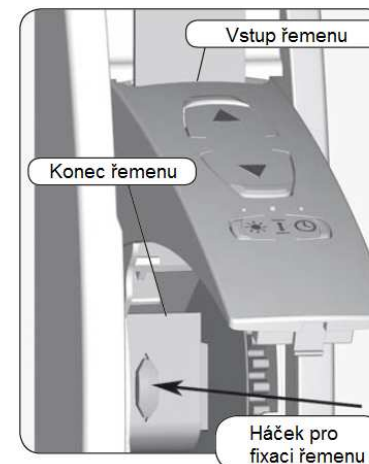
Otevření krytu ovládacího panelu.



11. Řemen navijte shora do pouzdra navijedče

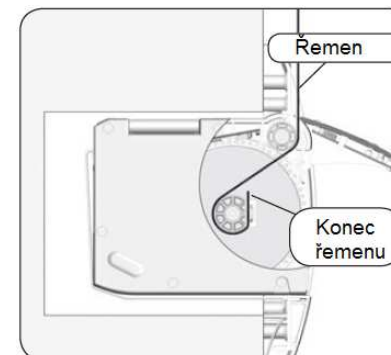
12. Nasadte konec řemenu do háčku na cívce navijedče.

Postupujte přitom podle pokynů na následujícím obrázku. Řemen na háček nasadte zespodu.



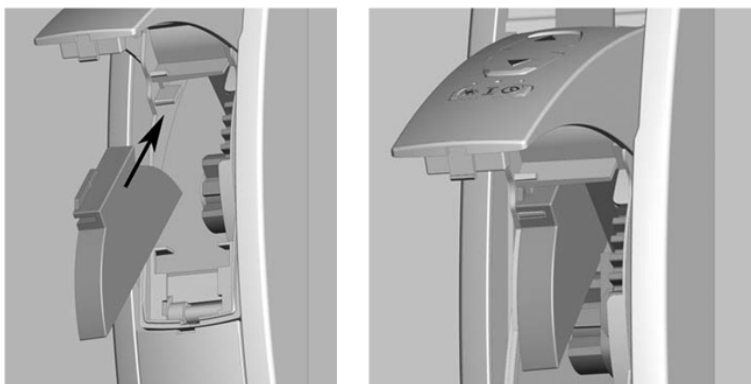
Vedení řemene při instalaci navijedče pod omítku

Na následujícím obrázku je znázorněna trasa řemenu uvnitř navijedče.



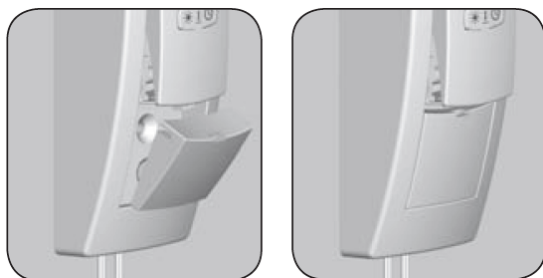
Poznámka: Pokud není háček pro fixaci řemenu přístupný, připojte na okamžik systém ke zdroji napájení a zajistěte otočení cívky tak, aby tento na tento háček bylo možné nasadit konec řemenu. **Poté navijedč znovu odpojte od zdroje napájení!**

13. **Volitelné použití řemenového adaptéru.** Tohoto adaptéru je zapotřebí pouze při použití řemenu o velikosti 15 mm (mini). Tento adaptér slouží pro optimální vedení řemenu. Adaptér je zapotřebí nasadit do prostor řemenové cívky. Pokud jste však použili jiný typ řemenu, můžete přejít k dalšímu kroku.



Použití adaptéru pro řemen o velikosti 15 mm (mini).

14. Do rámečku nasadte krytku šroubů. Krytku opatrně zatlačte do spodní části rámečku a uzavřete prostor s řemenovou cívkou po mírném zatlačení na ovládací panel.



15. **Instalace slunečního senzoru.** Připevněte sluneční senzor na okenní tabuli. Použijte k tomu dodávanou přísavku. Pozice tohoto senzoru pak určuje pohyb rolet (spuštění) po dopadu slunečních paprsků na samotný senzor.

Instalace slunečního senzoru na okně.



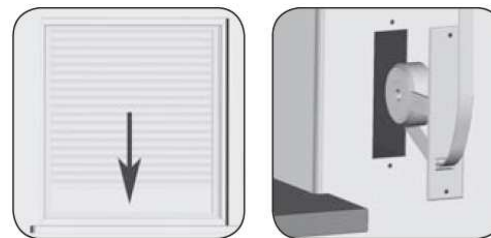
16. **Uvedení do provozu.** Připojte zástrčku síťového adaptéru do elektrické zásuvky. Tím je instalace celého systému u konce. Nyní můžete konfigurovat systém v souladu s vašimi požadavky.

Důležité! Použitá elektrická zásuvka musí zůstat po celou dobu provozu tohoto systému neustále snadno přístupná!

Montáž navijeců na povrch (instalace na omítku)

1. Pokud nahrazujete tímto navijecem původní systém pro navijení rolet, proveďte jako první demontáž existujícího navijeců.

- Spusťte rolety do koncové spodní polohy.
- Demontujte původní navijec a naviňte řemen.

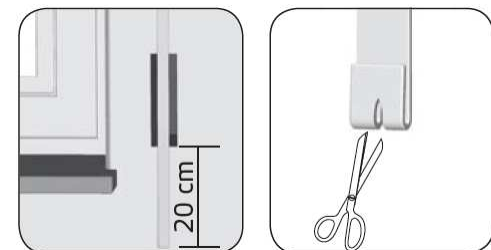


Riziko zranění v důsledku natažené pružiny v původním navijeci!

Při vyjmutí řemenu se může stát, že dojde ke zpětnému natažení pružiny. Během odvíjení řemenu proto držte velmi pevně cívku, dokud se řemen zcela nerozvine.

2. **Připravte si nový řemen.**

- Řemen zastříhnete v délce přibližně 20 cm pod pouzdem navijeců.
- Přehněte řemen na konci asi o 2 cm a ve středu vystříhnete do něj malou drážku. Tato drážka slouží pro zafixování konce řemene do cívky navijeců.



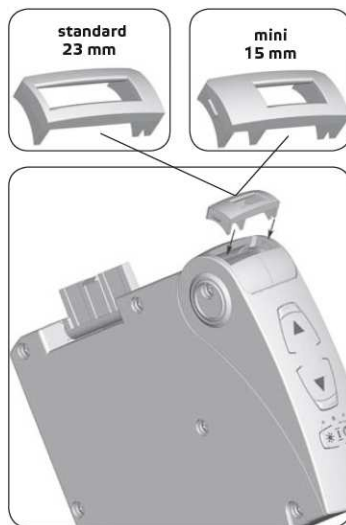
Dbejte zvýšené opatrnosti při instalaci navijeců na rám okna. Slabé rámy oken mohou snadno prasknout.

Ujistěte se o nosnosti rámu oken předtím, než budete navijec na vybraná okna a jejich rámy instalovat. Zejména při instalaci navijeců na plastové rámy je nezbytné zajistit jeho dostatečné uchycení tak, aby nemohlo za provozu dojít k uvolnění navijeců.

V případě potřeby proto kontaktujte výrobce vašich oken a informujte se o možnosti instalace tohoto systému do plastového rámu.

3. Do navijeců instalujte vstup o příslušné velikosti. Tento vstupní otvor zajišťuje správný pohyb řemenu v navijecích.

Důležité! Vstupní kryt vždy nasadte z přední části navijeců!

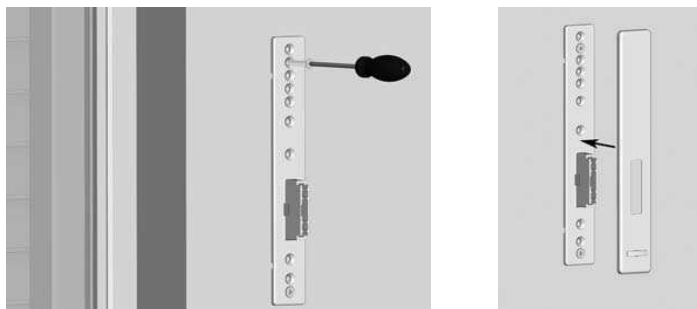


Vstupní kryty pro řemen
23 mm (standard)
a 15 mm (mini).

4. V ideálním případě použijte otvory vytvořené při instalaci původního navijedče. K instalaci navijedče je zapotřebí pouze 2 otvorů. Ve většině případech je možné použít existující otvory, vytvořené při montáži původního navijedče. Pokud však není možné tyto otvory použít, označte si na vybraném místě nové otvory pro vrtání.

5. Je-li to nezbytné vyvrtejte nové otvory. Použijte k tomu vrták o velikosti 6 mm. Do otvorů poté vložte dodávané hmoždinky.

6. Přišroubujte montážní destičku na vybrané místo. Použijte proto dodávané šrouby.

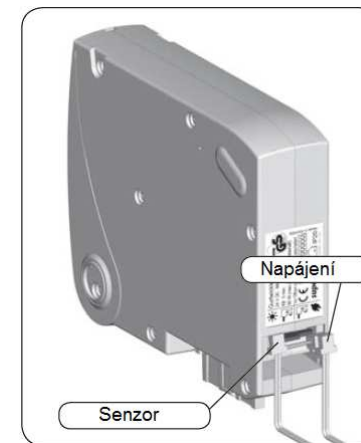


7. Na destičku poté nasadte kryt.

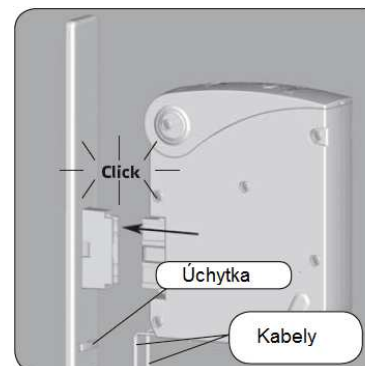
8. Připojte systém ke zdroji napájení. Do navijedče připojte i dodávaný sluneční (solární) senzor. Vstup pro připojení napájecího zdroje a slunečního senzoru naleznete v zadní části navijedče.



Upozornění! Nesprávné připojení konektorů může vést ke zničení celého systému!

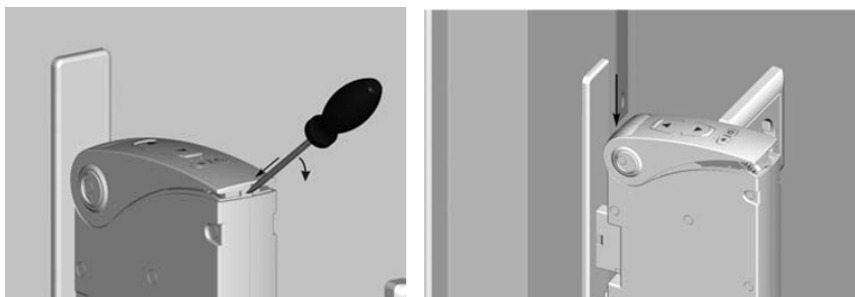


9. Navijedč nasadte na montážní rámeček. Dostatečné uchycení navijedče v koncové poloze bude provázeno slyšitelným dolehnutím. Zajistěte oba kabely do příslušného úchytu ve spodní části rámečku.



10. Použijte dodávané záslepky a nasadte je na kryt navijedče.

11. Otevřete ovládací panel. Použijte k tomu vhodný šroubovák s plochou čepelí.
 12. Naviňte řemen do navijče. Řemen přitom musí do navijče vstupovat shora.



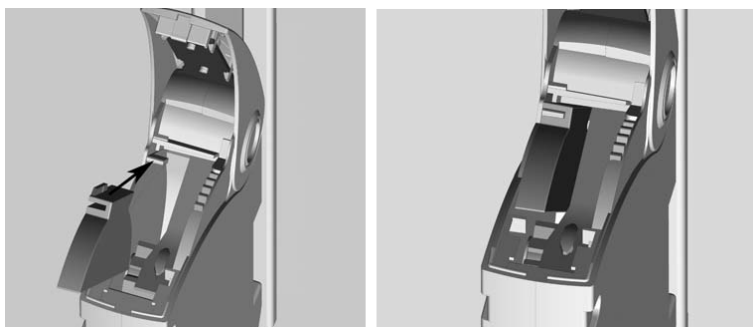
13. Nasaďte konec řemenu do háčku na cívice navijče. Postupujte přitom podle pokynů na následujícím obrázku. **Konec řemenu v tomto případě nasaďte na háček shora!**



14. Dodržte přesné vedení řemene při instalaci navijče na povrch (na omítku).

Poznámka: Pokud není háček pro fixaci řemenu přístupný, připojte systém na okamžik ke zdroji a zajistěte natočení cívky tak, aby tento na tento háček bylo možné připevnit konec řemenu.
Poté navijče znovu odpojte od zdroje napájení!

15. **Použití řemenového adaptéru (volitelně).** Tento adaptér je zapotřebí pouze při použití řemenu o velikosti 15 mm (mini). Tento adaptér slouží pro optimální vedení řemenu. Adaptér je zapotřebí nasadit do prostoru řemenové cívky (viz další obrázek). Pokud jste však použili jiný typ řemenu, můžete přejít k dalšímu kroku.



16. **Instalace slunečního senzoru.** Připevněte sluneční senzor na okenní tabuli. Použijte k tomu dodávaný přísavný držák. Pozice pro umístění tohoto senzoru pak určuje pohyb rolet (spuštění) po dopadu slunečních paprsků na samotný senzor.

Instalace slunečního senzoru na okenní tabuli.



16. **Uvedení do provozu.** Připojte zástrčku síťového adaptéru do elektrické zásuvky. Tím je instalace celého systému u konce. Nyní můžete konfigurovat systém v souladu s vašimi požadavky.

Důležité! Použitá elektrická zásuvka musí zůstat po celou dobu provozu tohoto systému neustále snadno přístupná!

Připojení systému do elektrické sítě.





Konfigurace

Ověření a korekce směru otáčení pohonu

Poznámka: Směr otáčení řemene musíte vybrat v závislosti na způsobu montáže navijče (pod omítku nebo povrchová montáž). Ve výchozím (továrním) nastavení je systém a rotace pohonu přizpůsobena pro montáž navijče pod omítku a korekci směru otáčení tak musíte provést pouze při instalaci navijče na povrch.

Ověřte směr otáčení pohonu pro všechna následující nastavení:

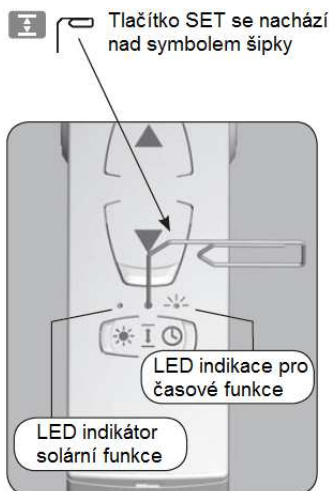
-  Krátce stiskněte tlačítko pro vytažení rolet (UP), řemen se přitom musí navíjet do navijče.
-  Krátce stiskněte tlačítko pro spuštění rolet (DOWN), řemen přitom musí vystupovat ven z navijče.

Úprava směru rotace

1. Stiskněte a přidržte tlačítko SET po dobu 10. sekund. Použijte k tomu vhodný tenký předmět (například kancelářskou sponku nebo hrot pera).

2. Věnujte pozornost LED indikátoru se symbolem slunce.
 - Indikátor nastavení času bliká = jedná se o **povrchovou montáž** navijče.
 - Pro změnu směru otáčení pohonu znovu stiskněte tlačítko.

- Indikátor solárních funkcí bliká = jedná se o **montáž navijče pod omítku**.



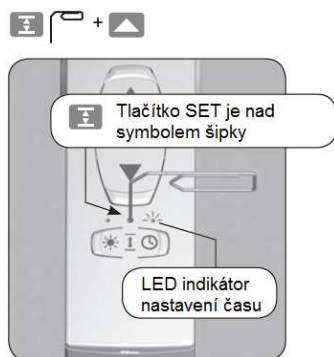
Nastavení koncové polohy rolet

Důležité! Nastavení koncových poloh je nezbytné provést proto, aby k zastavení po spuštění resp. vytažení rolet došlo v požadované pozici. Vhodné je přitom nastavit obě koncové polohy. Vyhněte se tak určitým obtížím, které pak mohou během provozu nastat. Pokud koncové polohy nenastavíte, bude navijec pokračovat ve spuštění / vytažování rolet dokud nedojde ke stisku některého ovládacího tlačítka.

Nastavení horního koncové polohy

1. Stiskněte současně tlačítko SET a tlačítko pro vytažení rolet ▲. Pro stisk tlačítka SET použijte vhodný, tenký předmět (například kancelářskou sponku). Roleta se přitom bude vytahovat směrem nahoru. Během toho bude blikat indikátor pro nastavení času.


Poznámka: Lehce přitom dotáhněte řemen, dokud nebude pod tíhou rolet zcela napnutý.



2. Obě tlačítka uvolněte poté, co rolety dosáhnou požadované horní koncové pozice. Pohon navijče se zastaví a tím dojde k uložení horní koncové pozice rolet.

Poznámka: Nikdy nenastavujte horní koncovou pozici s použitím mechanického zastavení rolet. Uvolněte včas obě tlačítka předtím, než dojde k mechanickému zastavení rolet. V opačném případě může dojít k nežádoucímu přetížení a poškození celého systému navijče.

Nastavení spodní koncové polohy

3. Současně stiskněte tlačítko SET a tlačítko pro spuštění rolet ▼.  Rolety se přitom začnou spouštět.

4. Poté, co rolety dosáhnou požadované spodní pozice obě tlačítka uvolněte. Pohon navijče se zastaví a tím dojde k uložení spodní koncové pozice rolet.

Důležité! Při konfiguraci spodní koncové polohy dbejte na to, aby nebyl řemen po dosažení této polohy příliš uvolněný.

Změna a korekce koncových pozic rolet

5. Přemístěte rolety do středové polohy a upravte příslušnou koncovou polohu rolet. Použijte proto tlačítko ▲ nebo ▼.

Poznámka: Během provozu rolet se může po určité době řemen v navijči nepatrně uvolnit (natáhnout do délky). Obě koncové polohy proto bude zřejmě nezbytné po čase nepatrně upravit.

Manuální režim

Manuální ovládání rolet je možné provádět ve všech režimech. Tento režim přitom má naprostou prioritu před funkcemi pro automatické ovládání.

Poznámka: Během manuálního zásahu do ovládání rolet jsou zachovány obě koncové polohy. Rolety můžete v kontinuálním režimu provozovat nejdéle 5 minut. Poté je nezbytné ponechat vychladnout pohon navijče po dobu dalších 30 minut.

1. Vytáhněte rolety. Krátce proto stiskněte tlačítko ▲. Rolety se přitom přesunou do horní koncové polohy.

2. Pokud stisknete během přesunu rolet libovolné tlačítko, dojde k zastavení pohybu rolet.



3. Ke spuštění rolet dojde po krátkém stisku tlačítka ▼. Rolety se přesunou do spodní koncové pozice.



Automatický provoz

Nastavení času pro vytažení a spuštění rolet

Do systému navijče můžete naprogramovat časy pro vytažení a spuštění rolet, které budou aplikovány každý den. V nastaveném čase pak navijec zajistí vytažení nebo spuštění rolet zcela automaticky.

Modifikace spínacích časů

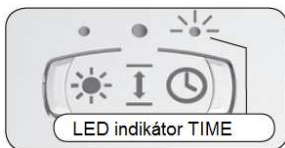
Naprogramované časy pro spínání navijče můžete kdykoliv změnit. Uložením nového času pro spuštění rolet tak dojde k přepsání původního nastavení.

Poznámka: Pro konfiguraci spínacích časů musíte provést jednou nastavení rolet (v příkladu je nastaven čas 08:00 hod pro vytažení rolet každý den) například v době 08:00 hodin. Pro aktivaci tohoto automatického režimu musíte nastavit alespoň jeden spínací čas. V případě, že provedete změny v nastavení časů pro vytažení nebo spuštění rolet, budou tyto časy aplikovány až v následující den.

Nastavení času 8:00 hod pro vytažení rolet ▲

1. Stiskněte krátce současně tlačítko ▲ a tlačítko TIME .

2. LED indikátor pro nastavení času začne blikat. Přitom dojde k vytažení rolet.
Tím došlo k aktivaci automatického režimu. Rolety budou vytaženy automaticky každý den v 08:00 hod.



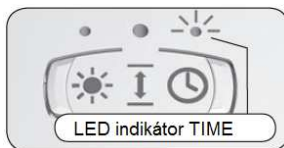
Nastavení času pro spuštění rolet ▼ (například v době 20:30 hod)

1. Krátce stiskněte současně tlačítko ▼ a tlačítko TIME ▼ + ⌚.
2. LED indikátor pro nastavení času začne blikat. Přitom dojde ke spuštění rolet. Tím došlo k aktivaci automatického režimu. Rolety budou spuštěny automaticky každý den v 20:30 hod.

Automatický režim, přepínání automatického a manuálního režimu

Mezi automatickým a manuálním režimem můžete libovolně přepínat. Manuální zásah do ovládání rolet můžete provést kdykoliv, nezávisle na aktivaci automatického režimu.

1. Stiskněte a přidržte tlačítko TIME ⌚ po dobu 1 sekundy.
2. Všímněte si LED indikace indikátoru pro nastavení času.



- **Zhasnutá LED** – Automatický režim je deaktivován (Auto mode OFF).
Dříve nastavené časy pro spínání jsou uchovány v paměti.
- **LED svítí** – Automatický režim je aktivován (Auto mode ON).
- ☀ **Blikající LED** – Po předchozím výpadku zdroje napájení došlo k uchování alespoň jednoho spínacího programu.

Poznámka: Při přerušení dodávky energie budou naprogramované časy pro spínání posunuty zpět o dobu výpadku napájení. Tyto časy však můžete odpovídajícím způsobem upravit.

Funkce slunečního senzoru

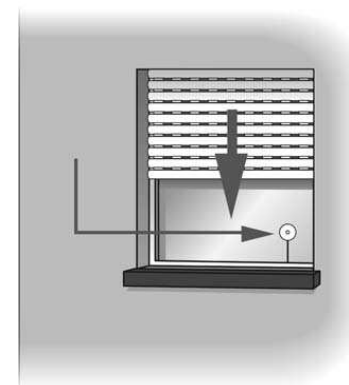
V kombinaci se slunečním senzorem můžete rolety ovládat v závislosti na aktuálních světelných podmínkách. Připevněte proto sluneční senzor na okenní tabuli. Použijte k tomu dodávaný přísavný držák. Senzor poté připojte do zadní části navijáče.



Příklad instalace slunečního senzoru.

Automatické spuštění rolet

V případě, že sluneční senzor zaznamená po dobu 10. minut nepřetržitý dopad slunečních paprsků, dojde ke spuštění rolet do pozice, kdy bude sluneční senzor již zastíněný.



Instalace slunečního senzoru na okenní tabuli (pohled zvenku).

Automatizace rolet s funkcemi slunečního senzoru

Přibližně po uplynutí 20 minut dojde k automatickému vytažení rolet do takové pozice, při které dojde k odkrytí senzoru. V případě, že přímo na senzor i nadále dopadají sluneční paprsky, zajistí systém navijáče aktuální pozici rolet. Jestliže však klesne intenzita slunečního světla pod definovanou hranici, rolety se vytáhnou do horní koncové polohy.

Poznámka: Prodlévání 10 a 20 minut pro reakci systému navijáče můžete různě upravovat. Tuto funkci využijete zejména v případech, kdy dochází k častým změnám podnebních podmínek (oblačno a slunečno).

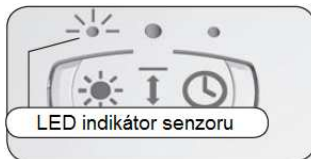
Aktivace a deaktivace funkce solárního senzoru

1. Krátkým stiskem tlačítka se symbolem slunce můžete funkce slunečního senzoru aktivovat nebo deaktivovat.

Tlačítko SUN (symbol slunce) pro aktivaci a deaktivaci funkce solárního senzoru.



2. Všímejte si LED indikátoru funkce slunečního senzoru.



- **Zhasnutá LED** – Funkce slunečního senzoru je deaktivována (OFF).
- **LED svítí** – Funkce slunečního senzoru je aktivována (ON).
- ☀ **Blikající LED** – Indikátor bliká ve chvíli, kdy došlo k dosažení přednastavených hodnot pro intenzitu slunečního záření. Funkce slunečního senzoru je aktivována (ON).

Nastavení limitních hodnot pro intenzitu slunečního záření

Automatický provoz s použitím funkce slunečního senzoru zahrnuje nastavení nebo modifikace prahových hodnot pro spínání pohonu navijee.

Potvrzení aktuálních podmínek coby hodnoty pro spínání pohonu rolet

1. Stiskněte současně tlačítko SUN a tlačítko TIME ☀ + ⌚.
2. Tím došlo k nastavení prahové hodnoty pro intenzitu slunečního záření. Aktuální intenzita slunečního záření byla uložena do systémové paměti. Jakmile dojde k překročení této hodnoty, zajistí pohon navijee stažení rolet. LED indikátor slunečního senzoru přitom bude blikat.



Poznámka: V případě, že hodnota pro aktuální intenzitu světla leží mimo nastavitelný rozsah, LED kontrolka krátce problikne a prahová hodnota bude nastavena v rámci dostupného měřicího rozsahu.

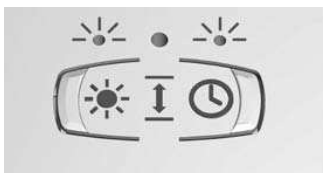
Odstranění veškerého nastavení (uvedení do továrního nastavení).

V případě potřeby můžete uvést systém navijee do původního (továrního) nastavení. Postupujte proto podle následujících pokynů:

1. Stiskněte a přidržte současně tlačítka ▲ + ▼ + ⌚ po dobu 4. sekund.
2. Uvolněním tlačítek dojde k odstranění veškerého uživatelského nastavení (konfigurace koncových poloh, spínacích programů, automatizace rolet s použitím funkcí slunečního senzoru).
3. Na ovládacím panelu přitom probliknou obě LED kontrolky. Systém tím indikuje potvrzení příkazu pro odstranění veškerých dat z paměti.

Poznámka: Tímto procesem však bude zachováno nastavení pro směr otáčení pohonu.

Potvrzení pro uvedení systému do továrního nastavení.



Demontáž

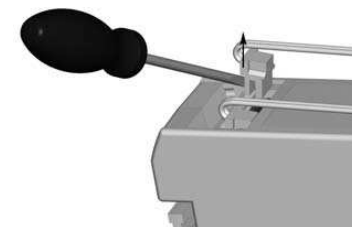
Demontáž navijee instalovaného pod omítkou

1. Jako první proveďte odstranění veškerého uživatelského nastavení (▲ + ▼ + ⌚).
2. Zajistěte úplné spuštění rolet. Stiskněte proto tlačítko ▼ na ovládacím panelu.
3. Vytáhněte přítom řemen co nejvíce nahoru z pouzdra navijee.



Riziko zranění! Nikdy se nedotýkejte pohyblivých částí během provozu navijee. Předtím, než se dotknete jednotky s pohonem odpojte navijee od zdroje napájení!

4. Odpojte systém od zdroje, otevřete ovládací panel a uvolněte řemen z háčku na rotoru. Vytáhněte řemen a demontujte navijee.
5. Na závěr opatrně odpojte oba konektory ze zadní části navijee. Použijte proto vhodný šroubovák. Deinstalujte sluneční senzor z okenní tabule.



Odpojení konektorů ze zadní části navijee.

Demontáž řemene v případě závady na pohonu

V případě, že dojde k určité provozní závadě a navijee nadále nefunguje, bude zřejmě nezbytné vyjmout řemen z navijee, aniž by přitom bylo nutné jej stříhat. K tomu slouží speciální mechanismus pro uvolnění pohonu. Předtím však musíte navijee demontovat a vyjmout z jeho pouzdra pod omítkou.



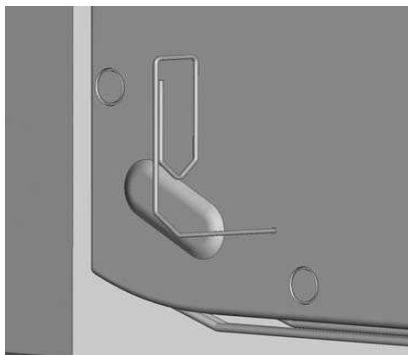
1. Odpojte systém od zdroje napájení.
2. Uvolněte pohon uvnitř navijee. Použijte k tomu vhodný, tenký předmět (například kancelářskou sponku).

Upozornění! V této fázi přidržujte řemen. V tomto případě může dojít k samovolnému spuštění rolet.

Pro uvolnění pohonu budete muset překonat určitý mechanický odpor systému uvnitř pouzdra navijee.

3. Držte i nadále mechanismus pro uvolnění pohonu stisknutý a zároveň přitom vytáhněte řemen do jeho maximální délky. Uvolněte řemen z háčku na rotoru a kompletně jej vytáhněte z navijee ven.

Uvolnění pohonu například s pomocí kancelářské sponky.



Demontáž navijče instalovaného na povrchu (na omítce)

1. Jako první proveďte odstranění veškerého uživatelského nastavení (▲ + ▼ + ⏸).
2. Zajistěte úplné spuštění rolet. Stiskněte proto tlačítko ▼ na ovládacím panelu.
3. Vytáhněte přitom řemen co nejvíce nahoru z pouzdra navijče.



Riziko zranění! Nikdy se nedotýkejte pohyblivých částí během provozu navijče. Předtím, než se dotknete jednotky s pohonem odpojte navijč od zdroje napájení!

4. Odpojte systém od zdroje, otevřete ovládací panel a uvolněte řemen z háčku na rotoru pohonu. Vytáhněte řemen a demontujte navijč.
5. Demontujte navijč z jeho uchycení na stěně.
6. Na závěr opatrně odpojte oba konektory (napájecí zdroj a sluneční senzor) v zadní části navijče. Použijte k tomu například plochý šroubovák. Deinstalujte poté sluneční senzor z okenní tabule.

Demontáž řemene v případě závady na pohonu (navijč s povrchovou montáží)

V případě, že dojde k určité provozní závadě a navijč nadále nefunguje, bude zřejmě nezbytné vyjmout řemen z navijče, aniž by přitom bylo nutné jej stříhat. K tomu slouží speciální vnitřní mechanismus pro uvolnění pohonu. Předtím však musíte navijč demontovat a sejmut jej z jeho uchycení na omítce.



1. Odpojte systém od zdroje napájení.
2. Uvolněte pohon uvnitř navijče. Použijte k tomu tenký předmět (například kancelářskou sponku).

Upozornění! V této fázi přidržujte řemen! V tomto případě může dojít k samovolnému spuštění rolet.

Pro uvolnění pohonu budete muset překonat určitý mechanický odpor systému uvnitř pouzdra navijče.

3. Držte i nadále mechanismus pro uvolnění pohonu stisknutý a zároveň přitom vytáhněte řemen do jeho maximální délky. Uvolněte řemen z háčku na rotoru a kompletně jej vytáhněte z navijče ven.

Uvolnění pohonu například s pomocí kancelářské sponky.



Řešení problémů

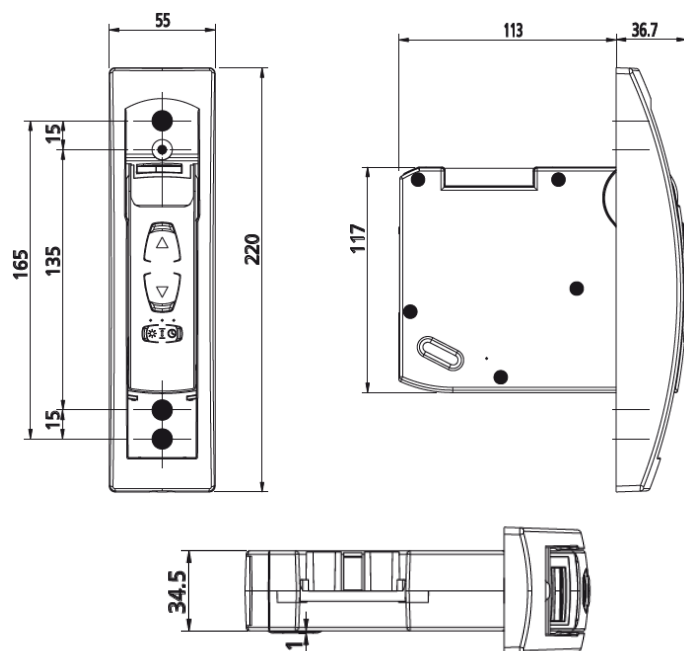
Problém	Příčina a řešení
Navijč nevykazuje žádnou funkci.	Ujistěte se o tom, že je systém připojen ke zdroji napájení.
Navijč nespustil v předem naprogramovaný čas žádnou akci / Bliká LED indikátor nastavení času.	Za provozu mohlo dojít k přerušení dodávky energie. Proveďte nové nastavení časů pro automatické ovládání rolet.
Nedošlo k úplnému vytažení rolet.	V důsledku dlouhodobého provozu mohlo dojít k nepatrnému prodloužení (natažení) řemene. Proveďte nové nastavení horní koncové pozice.
Pohyb rolet se zastavil po uvolnění ovládacího tlačítka.	Doposud nedošlo k nastavení koncových poloh. Proveďte proto nastavení obou koncových pozic.
Automatizovaný provoz rolet při použití slunečního senzoru nefunguje.	<ol style="list-style-type: none"> a) Ujistěte se o tom, že sluneční senzor je řádně připevněn na okenní tabuli. b) Je dostatečná intenzita slunečního záření nebo došlo k zastínění slunce za oblačností? c) Ověřte, zda svítí LED indikátor slunečního senzoru. d) Překontrolujte sluneční senzor a zejména jeho kabel a ujistěte se, že nevykazují žádná viditelná poškození. e) Ujistěte se o řádném připojení konektoru na konci kabelu slunečního senzoru do zadní části navijče.
Při spuštění došlo k zastavení pohybu rolet.	<ol style="list-style-type: none"> a) Systém navijče zaznamenal náraz rolet do určité překážky. Přesuňte rolety nepatrně zpět a poté odstraňte překážku. b) Použité rolety mají příliš nízkou hmotnost. Rolety bude nezbytné zatížit. Použijte proto vhodnou kovovou destičku a instalujte ji do spodní části lamely u rolet.
Během vytahování došlo k zastavení pohybu rolet.	<ol style="list-style-type: none"> a) Pohon na navijči je zablokovaný (například v důsledku tvorby námrazy nebo jiné překážky). b) Ujistěte se o tom, že se mohou rolety zcela volně pohybovat. Pozornost věnujte zejména vstupním vodicím otvorům na navijči. c) Rolety mají zřejmě příliš vysokou hmotnost. Použijte s tímto systémem pouze rolety, které splňují technické požadavky (více v části „Technické údaje“).
Rolety není možné spustit ani vytáhnout	Max. doba kontinuálního provozu navijče je 5 minut. V případě, že došlo k překročení této doby, ochranné funkce navijče zablokují další provoz. Ponechte pak systém vychladnout (min. dalších 30 min). Po uplynutí této doby je možné znovu systém uvést do provozu.

Technické údaje

Provozní napětí	Síťový adaptér se vstupem 230 V AC / 50 Hz
Provozní napětí / Výkon	24 V DC / 29 W
Spotřeba v režimu standby	1,35 W
Točivý moment	MdN = 2,8 Nm
Max. rychlost	34 otáček/min
Koncová zdvihací síla	7 kg
Max. zdvihací síla při spuštění	25 kg
Doba trvalého provozu	max. 5 minut
Třída krytí	III
Ochrana	IP 20 (použití pouze v suchých prostorách)
Přesnost polohy	5 mm
Počet spínacích časů	2 (vytažení a spuštění)
Funkce slunečního senzoru	rozsah nastavení 2 – 20000 lux
Podmínky provozu	za teplot 0 až +40 °C
Rozměry	v části „Technický náčrt“
Použití řemenů	15 mm (mini) a 23 mm (standard)
Parametry řemenů	15 mm (mini) = 5,5 m o tloušťce 1,0 mm 23 mm (standard) = 5,5 m o tloušťce 1,0 mm nebo 4,5 m o tloušťce 1,3 mm
Bezpečnostní předpisy a normy	2006/95/EC, směrnice EMC 2004/108/EC, splňuje normu EN 60335-1, EN 60335-2-97, EN 55 014-1, EN 55 014-2, IEC 61558-2-6, IEC 61558-1 (napájecí zdroj)

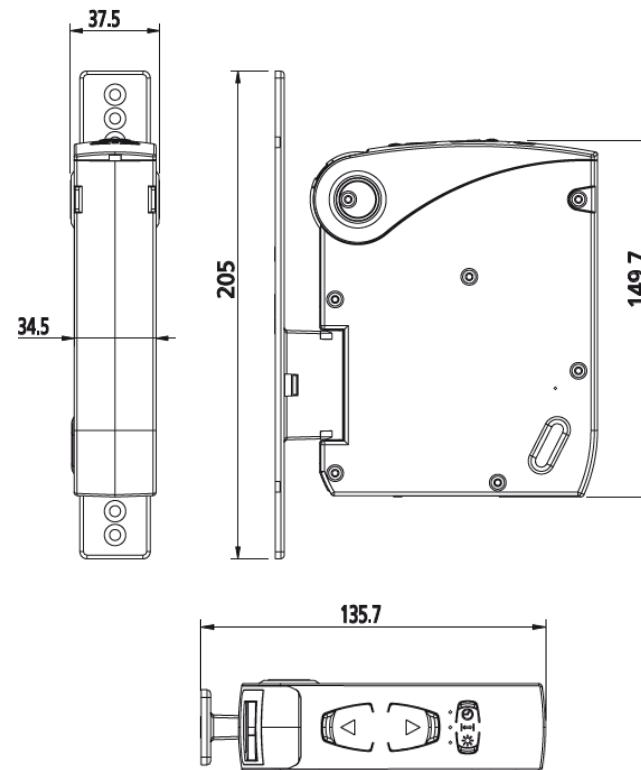
Technický náčrt

Verze naviječe pro instalaci pod omítku



Veškeré rozměry jsou uvedeny v mm.

Verze pro povrchovou montáž



Recyklace



Elektronické a elektrické produkty nesmějí být vhažovány do domovních odpadů. Likvidujte odpad na konci doby životnosti výrobku přiměřeně podle platných zákonných předpisů.

Šetřete životní prostředí! Přispějte tak k jeho ochraně!

Překlad tohoto návodu zajistila společnost Conrad Electronic Česká republika, s. r. o.

Všechna práva vyhrazena. Jakékoliv druhy kopií tohoto návodu, jako např. fotokopie, jsou předmětem souhlasu společnosti Conrad Electronic Česká republika, s. r. o. Návod k použití odpovídá technickému stavu při tisku! **Změny vyhrazeny!**

© Copyright Conrad Electronic Česká republika, s. r. o.

REI/5/2019