

Bezdrátový detektor pohybu „RSL“

Obj. č.: 75 19 01



Vážení zákazníci,

děkujeme Vám za Vaši důvěru a za nákup bezdrátového detektoru pohybu „RSL“. Tento návod k obsluze je součástí výrobku a slouží nejen k ochraně výrobku před poškozením, ale zejména k ochraně Vašeho zdraví. Jestliže výrobek předáte jiným osobám, dbejte na to, abyste jim odevzdali i tento návod.

Ponechejte si tento návod, abyste si jej mohli znovu kdykoliv přečíst!

Účel použití

Pomocí bezdrátového detektoru pohybu je možné zapínat a vypínat příslušný přijímač (např. bezdrátovou síťovou zásuvku, přepínač bezdrátového spínacího systému RSL, atd.). Detektor pohybu účinně detekuje pohyb v horizontálním úhlu 90° (a v max. dosahu do 8 m). Dosah detekce můžete omezit rozptylovým sklem, které je součástí dodávky.

Kromě toho můžete nastavit i trvání aktivace po detekci pohybu (6 s, 15 s, 1 min., 5 min.) a citlivost na světlo. Bezdrátový detektor pohybu je určen jen pro použití uvnitř suchých místností. Detektor je napájen 2 bateriemi 1,5 V velikosti AAA.

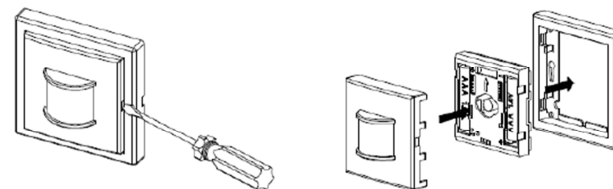
Rozsah dodávky

- Bezdrátový detektor pohybu
- 2 baterie AAA
- Návod k obsluze

Funkce detektoru pohybu

Detektor pohybu reaguje na vyzařovanou teplotu sálající z objektů, které vstoupí do prostoru detekce. Přístroj musí „vidět“ ne celou oblast, kterou má sledovat. Vyzařované teplo se šíří v přímé linii, ale naráží na překážky, které mu stojí v cestě, jako je sklo nebo jiné pevné předměty. Před montáží proto věnujte pozornost možným zdrojům problémů. Když v oblasti pozorování zachytí detektor pohyb, aktivuje se naprogramovaný přijímač (např. bezdrátová síťová zásuvka). Trvání aktivace si můžete upravit na detektoru pohybu. Kromě toho lze na něm nastavit i úroveň světla, při které se detektor pohybu aktivuje.

Instalace



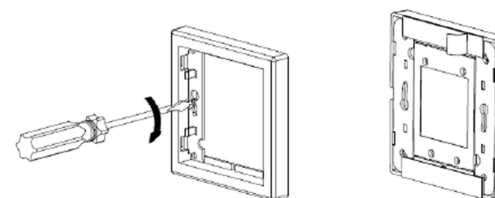
Při výběru místa instalace detektoru pohybu myslte na to, že nesmí být vystaven přímému slunečnímu světlu, vlhku, otřesům, prachu, teplu ani chladu. Mohlo by to vést k jeho chybné aktivaci, falešné detekci a k narušení funkčnosti. Detektor pohybu je vhodný jen pro použití v suchých uzavřených místnostech. Nedávejte do těsné blízkosti detektoru jiná zařízení se silným magnetickým nebo elektrickým polem, jako jsou mobilní telefony, elektrické motory, apod. Doporučená výška instalace je 1 až 1,5 m.



Aby se zajistila optimální detekce pohybu, musí se nainstalovat tak, aby se detekovaný objekt nepřibližoval k detektoru přímo, ale procházel oblastí detekce zleva doprava nebo zprava doleva.

Při montáži postupujte následujícím způsobem:



- Pomocí plochého šroubováku odstraňte přední panel s rozptylovým sklem.
- Na zadní straně montážní spodní části jsou dva otvory. Přiložte tuto část na předpokládané místo instalace a označte si přes otvory místa pro šrouby.
- Na označených místech vyvrtejte díry.
- Montážní část upevněte vhodným instalačním materiálem.



- Vložte do montážní části elektronický komponent.
- Připevněte čelní panel s difuzérem (aby zaklapnul na místo).

Nastavení časovače a citlivosti na světlo

Pro nastavení trvání aktivace a citlivosti na světlo jsou na detektoru pohybu dva posuvné přepínače.

Posuvný přepínač pro nastavení trvání aktivace	Posuvný přepínač pro nastavení citlivosti
	
Vysvětlivky: 6 s: Doba trvání aktivace 6 sekund 15 s: Doba trvání aktivace 15 sekund 1 m: Doba trvání aktivace 1 minuta 5 m: Doba trvání aktivace 5 minut	Vysvětlivky: Čím blíže se nastaví posuvný přepínač k symbolu sluníčka, tím jasnější je okolní prostor při spuštění detekce pohybu.

Vložení a výměna baterií

- Pomocí plochého šroubováku odstraňte přední panel s rozptylovým sklem.
- V případě potřeby vyjměte staré baterie.
- Vložte dovnitř 2 nové baterie (typ AAA, 1,5 V) při dodržení jejich správné polariry.
- Připevněte čelní panel s difuzérem (aby zaklapnul na místo).

Naprogramování bezdrátového přijímače

- Nejdříve posuňte přepínač kódu párování (viz bílý kroužek na obrázku) do polohy „Learning Code“. Ve výchozím nastavení detektoru pohybu by měl být přepínač nastaven v této poloze.



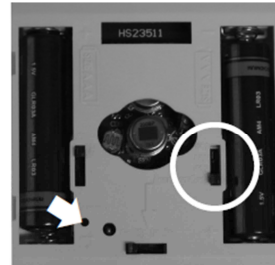
Další 3 polohy přepínače nebudete potřebovat.

- Pokud jste tak ještě neučinili, vložte nyní do přístroje 2 baterie typu AAA.
- Nyní iniciujte režim párování nejdříve na přijímači, který by měl reagovat na pohyb (např. na bezdrátové zásuvce stiskněte tlačítko „Learning Code“, až začne blikat LED kontrolka v tlačítku.
- Teď například pomocí párátko stiskněte a asi 2 – 3 sekundy přidržte tlačítko „Learning“ na detektoru pohybu (viz šipka na obrázku). LED kontrolka na přijímači zhasne, čímž se signalizuje, že bezdrátový signál detektoru pohybu byl detekován a párování proběhlo úspěšně.



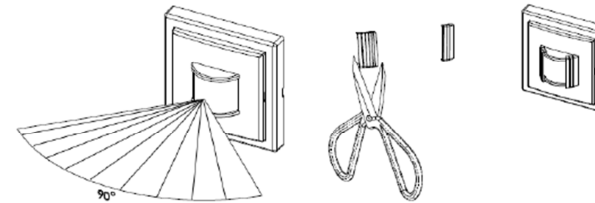
Pokud přijímač nerozpozná signál detektoru pohybu, zkontrolujte, jestli jsou v detektoru pohybu vloženy správně baterie. Když držíte tlačítko „Learning“ na detektoru pohybu, dejte pozor, aby byl přijímač v režimu párování.

- Pokud má detektor pohybu ovládat například další (druhý, třetí...) bezdrátový přepínač, opakujte prosím výše uvedený postup párování. Tímto způsobem může detektor pohybu aktivovat několik RSL přijímačů.



Omezení dosahu detekce pohybu

Rozsah detekce pohybu lze omezit sklem difuzéru, který je součástí dodávky. Jeho kryt můžete upravit například nůžkami a poté jej připevníte na sklo difuzéru.



Bezpečnostní předpisy, údržba a čištění

Z bezpečnostních důvodů a z důvodů registrace (CE) neprovádějte žádné zásahy do detektoru pohybu. Případné opravy svěďte odbornému servisu. Nevystavujte tento výrobek přílišné vlhkosti, nenamáčejte jej do vody, nevystavujte jej vibracím, otřesům a přímému slunečnímu záření. Tento výrobek a jeho příslušenství nejsou žádné dětské hračky a nepatří do rukou malých dětí! Nenechávejte volně ležet obalový materiál. Fólie z umělých hmot představují veliké nebezpečí pro děti, neboť by je mohly spolknout.



Pokud si nebudete vědět rady, jak tento výrobek používat a v návodu nenajdete potřebné informace, spojte se s naší technickou poradnou nebo požádejte o radu kvalifikovaného odborníka.

Bezdrátový detektor pohybu nevyžaduje kromě výměny baterií žádnou speciální údržbu. K čištění pouzdra používejte pouze měkký, mírně vodou navlhčený hadřík. Nepoužívejte žádné prostředky na drhnutí nebo chemická rozpouštědla (ředidla barev a laků), neboť by tyto prostředky mohly poškodit povrch a pouzdro detektoru.

Manipulace s bateriemi a akumulátory



Nenechávejte baterie (akumulátory) volně ležet. Hrozí nebezpečí, že by je mohly spolknout děti nebo domácí zvířata! V případě spolknutí baterií vyhledejte okamžitě lékaře! Baterie (akumulátory) nepatří do rukou malých dětí! Vyteklé nebo jinak poškozené baterie mohou způsobit poleptání pokožky. V takovém případě použijte vhodné ochranné rukavice! Dejte pozor nato, že baterie nesmějí být zkratovány, odhazovány do ohně nebo nabíjeny! V takovýchto případech hrozí nebezpečí exploze! Nabíjet můžete pouze akumulátory.



Vybité baterie (již nepoužitelné akumulátory) jsou zvláštním odpadem a nepatří do domovního odpadu a musí být s nimi zacházeno tak, aby nedocházelo k poškození životního prostředí!



K těmto účelům (k jejich likvidaci) slouží speciální sběrné nádoby v prodejnách s elektrospotřebiči nebo ve sběrných surovinách!

Šetřete životní prostředí!

Dosahu přenosu

Přenosový dosah signálů mezi bezdrátovým detektorem pohybu a příslušným přijímačem je za optimálních podmínek až 70 m.



Nicméně tato hodnota představuje dosah v tzv. přímé viditelnosti, když mezi vysílačem a přijímačem nejsou žádné překážky a navzájem na sebe vidí. Nicméně v běžném provozu se mezi přijímačem a vysílačem vyskytují stropy místností, stěny, atd., které ovlivňují a omezují dosah. Kvůli různým rušivým vlivům na bezdrátový přenos nelze garantovat žádný konkrétní dosah. Za normálních okolností je však obvykle možný bezproblémový provoz, např. v rodinném domě.

Dosah může být někdy částečně omezen:

- zdí, železobetonovým stropem
- metalizovaným izolačním sklem, hliníkovými okny
- blízkostí kovových a vodivých předmětů (např. radiátorů)
- blízkostí lidského těla
- širokopásmovým rušením např. v rezidenčních oblastech (mobilní telefony, bezdrátově ovládaná sluchátka, reproduktory, dětské chůvičky, bezdrátové meteorologické stanice a jiná bezdrátově ovládaná zařízení)
- blízkostí elektrických motorů, transformátorů, síťových adaptérů, počítačů
- blízkostí nevhodně stíněných počítačů a jiných elektrických přístrojů.

Recyklace



Elektronické a elektrické produkty nesmějí být vyhazovány do domovních odpadů. Likviduje odpad na konci doby životnosti výrobku přiměřeně podle platných zákonných ustanovení.

Šetřete životní prostředí! Přispějte k jeho ochraně!

Technické údaje

Přenosová frekvence:	433 MHz
Napájení:	2 x baterie 1,5 V, typ AAA
Dosah přenosu:	Max. 70 m (viz informace o dosahu přenosu)
Úhel detekce pohybu:	90° (horizontálně)
Dosah PIR:	Až do 8 m
Provozní teplota:	0 °C až +35 °C
Rozměry (D x Š x V):	cca 80 x 88 x 28 mm
Hmotnost bez baterií:	cca 56 g

Záruka

Na venkovní bezdrátový detektor pohybu „RSL“ poskytujeme **záruku 24 měsíců**.

Záruka se nevztahuje na škody, které vyplývají z neodborného zacházení, nehody, opotřebení, nedodržení návodu k obsluze nebo změn na výrobku, provedených třetí osobou.

Překlad tohoto návodu zajistila společnost Conrad Electronic Česká republika, s. r. o.

Všechna práva vyhrazena. Jakékoliv druhy kopií tohoto návodu, jako např. fotokopie, jsou předmětem souhlasu společnosti Conrad Electronic Česká republika, s. r. o. Návod k použití odpovídá technickému stavu při tisku! **Změny vyhrazeny!**

© Copyright Conrad Electronic Česká republika, s. r. o.

VAL/4/2015