

Ovládání – péče – tipy

Výrobky firmy PROXXON jsou po dokončení ještě jednou přezkoušeny (každý kousek).

V případě, že by se ještě objevil nějaký defekt, obraťte se na:

PROXXON – Centrální servis

Ve Španělské 18 – 24

5561 Niersbach / Eifel

Tam si můžete i písemně objednat náhradní díly (telefonní objednávání náhradních dílů není z organizačních důvodů možné).

Budete – li zasílat zpět poškozený přístroj (během záruční lhůty), nezapomeňte přiložit paragon (nebo jeho kopii).

Veškeré zásilky musejí být ofrankovány. Příjem nedostatečně ofrankovaných zásilek musí být bohužel odmítnut. Prosíme o pochopení!

Ovládání – péče – tipy

Pozor:

- Při čišťení a manipulaci vytáhněte vrtačku ze zásuvky.
- Nikdy nepracujte s otevřenou převodovou skříní!
- Při zpracovávání tříšřivého materiálu a při frézování noste ochranné brýle!
- Napínací šroub nenechávejte ležet v šuplíku!
- Menší předměty upínejte do svěráku!
- Nepřetěžujte vrtačku!
- Neopouštějte zapnutý přístroj!

Jen pro 220V verzi NR. 28121

- přípojka na síť 220V (50Hz)

Jen pro 12V verzi NR. 28120

- k připojení je potřeba síťového adaptéru s minimálním výkonem 24VA

1. Manipulace

1.1 Upevnění vrtačky!

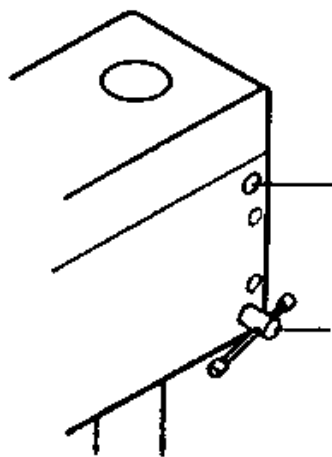
Není to bezpodmínečně nutné, ale doporučuje se vrtačku připevnit k pracovnímu stolu. To můžete udělat pomocí vrtů (díry jsou již vyvrtány). Stejně tak můžete připevnění provést pomocí 2 libovolných šroubů (na obou hranách stolu).

1.2 Upevnění sklápěcí páky

Sklápěcí páku je třeba nasadit na vyčnívající část sklápěcího hřídele a dotažením imbusového šroubu připevnit. Pozici páky po dotažení šroubu: směřuje nahoru (imbusový šroub musí tlačit na zploštělou část sklápěcího hřídele!).

1.3 Změna výšky stolečku probíhá povolením a následným utažením klíčky (A). Spojení 2. sloupového vedení není v normálním případě potřeba. Proto zde byl nasazen imbusový šroub (B), který je již zatažen z výroby. Ten byste měli dotahovat jen v případě velké zátěže přístroje (frézování, drážkování)

Obr. 1



1.4 Zobrazovač hloubky vrtu

Se nachází na vrtací páce (kulatá žlutá část na hřídeli). K určení hloubky vrtané díry je třeba přiložit vrták těsně k povrchu vrtaného předmětu. V této pozici otočte měřítko, tak aby značka 0 odpovídala pozici stolečku. Nyní bude při vrtání zobrazována hloubka vrtu v mm.

1.5 Nastavení paralelní zarazka

Je pomůckou při vrtání malých předmetů nebo několika děr se stejným odstupem. Pro nastavení povolte postraní šroub!

1.6 Volba otáček

Probíhá přehozením hnacího řemene (otevřete nahoře řemenovou skříň a odejměte víko). Pozici řemene a tomu odpovídající otáčky zjistíte z tabulky.

My vám doporučujeme následující otáčky:

Pro NE – kovy, dřevo, plasty:

Vrták menší než 1,5mm Ø6200/ min

Vrták mezi 1,5 – 3,0mm Ø4500/ min

Vrták větší než 3,0mm Ø6200/ min

Pro tvrdé materiály (např. ocel):

Vrták do 3,0mm Ø2100/ min

Vrták nad 3,0mm Ø4500/ min

Pozor:

Při přesouvání řemene jej vždy sundejte nejprve z většího kola na menší a teprve potom na opačné straně z menšího na větší.

1.7 Napětí řemene

Napětí řemene je provedeno z továrny. Pro přezkoušení stačí stisknout řemen v místě označeném šipkou. Mělo by jej jít bez velkých potíží pohnout o cca. 4 – 5mm. Napětí se dá regulovat povolením nebo utažením obou křížových šroubů vepředu a vzadu na motorové hřídeli (upevnění motoru pomocí dlouhých děr).



2. Použití náradí

2.1 Hlava je určena pro použití s napínáky MINIMOT, které zaručují velkou přesnost chodu. K dodávce patří vždy jedna bruska 0,8 – 1,0 , 2,0 – 2,4 a 2,8 – 3,0mm. Pro výměnu napínáků musí být hlava zablokována vložením

zarázky do síkmenů otvorů. Po té staci povolit nosnou matku přiloženým klíčem, vložit brusku, a matku opět utáhnout.

3.2 Vedení sloupů

Na stolečku je třeba v bodech 2 a 3 každé tři měsíce naolejovat nebo namazat.

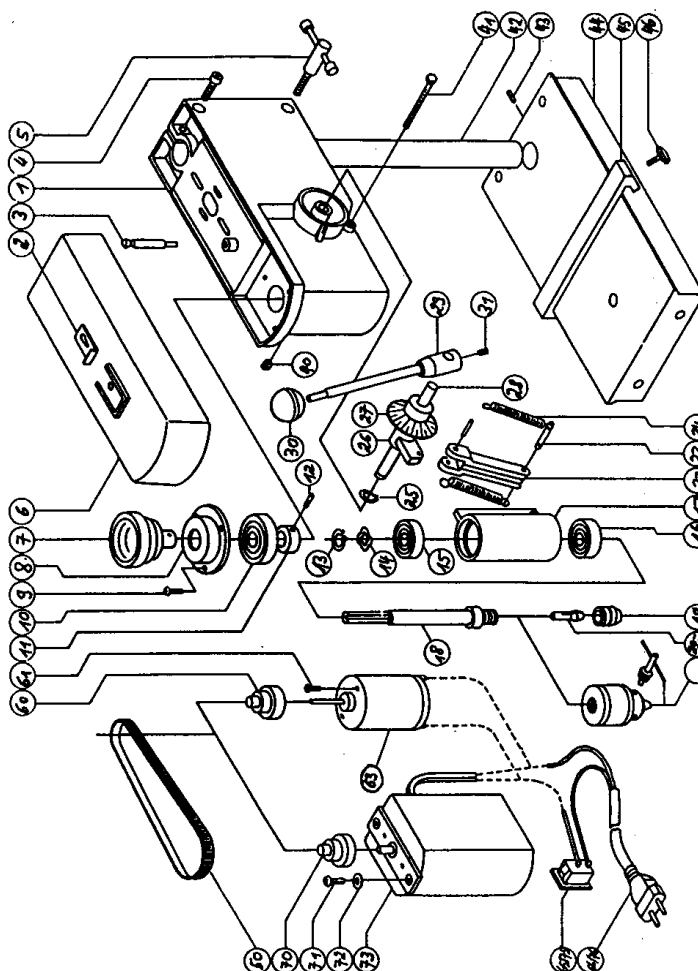
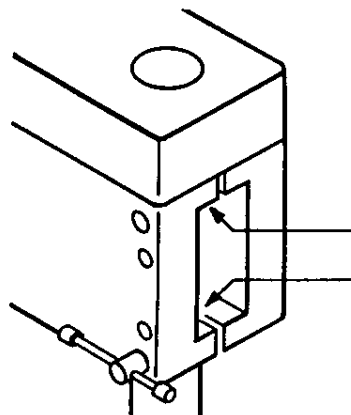
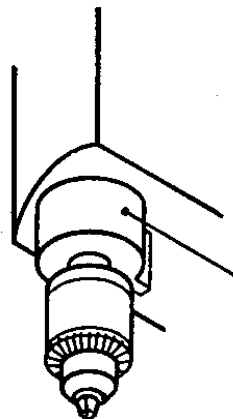
Pozor:

Utahovat matku můžete jen tehdy, je – li mezi napínáky vložen nějaký nástroj!

2.2 Konec hlavy má 3/8" závit. Ozubená pila – ROHM (příslušenství) může být proto snadno přišroubována. Poté můžete používat také vrtáky Ø od 0,5 do 6,0mm. Přesnost běhu však již není tak velká jako při použití tvrzených ocelových vrtáků.

3. Péče

3.1 Pinola (1) by měla být před každým použitím promazána (max. 1x týdně). Zároveň je třeba kápnout trochu oleje mezi podložky na hlavě. To kvůli snadnému pohybu sklápěcí páky.



Součástky

		28 120-45	Zarážka se šroubem (46)
ET – číslo	Označení		
28 120-01	Obal stolečku	28 120-50	Ozubený řemen
28 120-02	Pojistka pro kryt (03)	28 120-60	Řemenová podložka
28 120-04	Imbusový šroub M5x25 s matkou	28 120-63	12V motor s úchytnými šrouby (61)
28 120-05	Klíčka M5	28 120-65	Vypínač
28 120-06	Kryt na stoleček	28 120-66	Přívodní kabel s přípojkou na 12V
28 120-07	3 – řemenná podložka	28 121-70	Řemenová podložka (pro 220V motor)
28 120-08	Flanch, kompletně se 3 šrouby (09)	28 121-73	220V motor s úchytnými šrouby (71)
28 120-10	Ložisko		
28 120-11	Zarážka včetně stahovacího šroubu (12)	28 121-75	Vypínač
		28 121-76	Přívodní vedení pro 220V
28 120-13	Pérová podložka (14)		
28 120-15	Ložisko	28 121-98	Obal výrobku
28 120-16	Ložisko	28 121-99	Návod k použití
28 120-17	Pinola		
28 120-18	Hlava		
28 120-19	Stahovací matka pro vrtáky		
28 120-20	Vrták 0,8 – 1,0mm		
28 120-21	Vrták 2,0 – 2,4mm		
28 120-22	Vrták 2,8 – 3,0mm		
28 120-27	Měřítko hloubky vrtu		
28 120-28	Nosná hřídel s podložkou (26) a pérovou podložkou (25)		
28 120-29	Nosná hřídel (31)		
28 120-30	Kulička s nosnou hřídelí		
28 120-32	Držák pružiny (33)		
28 120-34	Pružina		
28 120-41	Spojovací šroub na pinolu s matkou (40)		
28 120-42	Sloup		
28 120-44	Pracovní destička (43)		

Změny vyhrazeny!