

## Alkoholtester ACE II

Obj. č.: 84 09 94



### Vážený zákazníku,

děkujeme Vám za Vaši důvěru a za nákup alkoholtesteru ACE II.

Tento návod k obsluze je součástí výrobku. Obsahuje důležité pokyny k uvedení výrobku do provozu a k jeho obsluze. Jestliže výrobek předáte jiným osobám, dbejte na to, abyste jim odevzdali i tento návod.

Ponechejte si tento návod, abyste si jej mohli znovu kdykoliv přečíst!



**ALCOSCAN**  
ACE II

## Účel použití

ACE II je digitální alkoholtester, který měří koncentraci alkoholu v dechu a vypočítá z ní koncentraci alkoholu v krvi.

## Rozsah dodávky

Alkoholtester ACE Alcoscan II

2 baterie AA 1,5 V

6 náústků

Pouzdro na opasek

Kuffík

Návod k obsluze

## Popis a ovládací prvky



## Vložení baterií

Stlačte šipku tvořenou rýhami na víčku přihrádky na baterie a víčko sejměte. Do přihrádky vložte 2 baterie typu AAA 1,5 V. Dbejte na správnou polaritu: dlouhá pružina na záporný pól, krátká pružina na kladný pól. Nasuňte víčko přihrádky na baterie zpátky tak, aby se zajistilo.

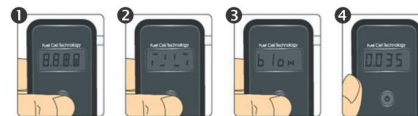
## Měření

### Aktivní měření

1. Krátce stiskněte ovládací tlačítko. Pokud ovládací tlačítko stisknete dlouze, objeví se počet dosud provedených měření.
2. Přístroj se připraví k měření. Mezitím zaveďte náústek do vstupního otvoru.
3. Na displeji se objeví nápis „BLOW“ (vdechujte). Bez přerušení vdechujte středně velkou silou do náústku.
4. Alkoholtester ACE II provede analýzu vzorku dechu a zobrazí výsledek v promile.
5. Po pěti pípnutích se podsvícení displeje vypne. Chcete-li provést další test, podržte ovládací tlačítko stisknuté.

### Pasivní měření

Pasivní měření provádějte v situaci, kdy testovaná osoba není schopna aktivně odevzdat vzorek dechu. Proveďte krok 1 až 3. Podržte alkoholtester v oblasti, do které testovaná osoba vydechuje. V době, kdy testovaná osoba vydechuje, stiskněte ovládací tlačítko. Uslyšíte výrazný zvuk. Alkoholtester nyní provádí krok 4.



K alkoholtesteru ACE II jsou přiloženy jednotlivě balené náústky. Použijte pro každé měření nový jednotlivě zabalený náústek. Nepoužívejte žádné vyčištěné nebo vydezinifikované náústky.

## Varovná hlášení

### Nedostatečně velký vzorek dechu

Na displeji se objeví nápis „FLOW“. To znamená, že alkoholtester ACE II nemá k dispozici dostatečně velký vzorek dechu, aby mohl provést analýzu. Alkoholtester ACE II znovu zapněte a poté, co se objeví nápis „BLOW“, znovu vdechněte – silněji a bez přerušování po dobu asi 4 sekund – do náústku, dokud neuslyšíte dvojitý pípnutí a neucítíte dva „úderý“.



### Varování při vybité baterii

Jestliže se na displeji objeví nápis „BAT“, znamená to, že jsou baterie vybité. Vyměňte je za nové alkalické 1,5 V baterie typu AA. Nepoužívejte akumulátory.

## Takto získáte co možná nejpřesnější výsledek

Po posledním požití alkoholu vyčkejte nejméně 15 minut, než začnete měřit. Během této doby nejzte, nepijte a nekuřte. Po delším uskladnění přístroj nejprve 3x zapněte a vypněte, než začnete provádět vlastní měření koncentrace alkoholu. Neprovádějte měření na hlučných či špatně větraných místech nebo v průvanu (zvukové vlny ruší senzor). Je-li výsledek měření vyšší než 1,00 promile, vyžaduje přístroj ke své regeneraci delší dobu. V takovém případě vyčkejte nejméně 3 minuty, než přikročíte k dalšímu měření. Neprovádějte testování ve velmi chladném, velmi horkém, špatně větraném či zakouřeném prostředí. Alkoholtester uchovávejte v k tomu určeném kufříku, abyste zabránili vniknutí prachu a tekutin.

## Bezpečnostní předpisy, údržba a čištění

Z bezpečnostních důvodů a z důvodů registrace (CE) neprovádějte žádné zásahy do alkoholtesteru. Případné opravy svěřte odbornému servisu. Nevystavujte tento výrobek přílišné vlhkosti, nenamáčejte jej do vody, nevystavujte jej vibracím, otřesům a přímému slunečnímu záření. Výrobek a jeho příslušenství nejsou žádné dětské hračky a nepatří do rukou malých dětí! Nenechávejte volně ležet obalový materiál. Fólie z umělých hmot představují veliké nebezpečí pro děti, neboť by je mohly spolknout.



Pokud si nebudete vědět rady, jak tento výrobek používat a v návodu nenajdete potřebné informace, spojte se s naší technickou poradnou nebo požádejte o radu kvalifikovaného odborníka.

Alkoholtester nevyžaduje kromě výměny baterií žádnou speciální údržbu. K čištění pouzdra použijte pouze měkký, mírně vodou navlhčený hadřík. Nepoužívejte žádné prostředky na drhnutí nebo chemická rozpouštědla (ředidla barev a laků), neboť by tyto prostředky mohly poškodit displej a pouzdro alkoholtesteru.

## Kalibrace

V zájmu udržení přesnosti alkoholtesteru Vám doporučujeme, abyste 1x za rok provedli jeho kalibraci. Kalibrace se nemusí provádět za každou cenu, ovšem bez ní se přesnost alkoholtesteru neustále snižuje.

## Recyklace



Elektronické a elektrické produkty nesmějí být vyhazovány do domovních odpadů. Likviduje odpad na konci doby životnosti výrobku přiměřeně podle platných zákonných ustanovení.

**Šetřete životní prostředí! Přispějte k jeho ochraně!**

## Manipulace s bateriemi a akumulátory



Nenechávejte baterie (akumulátory) volně ležet. Hrozí nebezpečí, že by je mohly spolknout děti nebo domácí zvířata! V případě spolknutí baterii vyhledejte okamžitě lékaře! Baterie (akumulátory) nepatří do rukou malých dětí! Vyteklé nebo jinak poškozené baterie mohou způsobit poleptání pokožky. V takovém případě použijte vhodné ochranné rukavice! Dejte pozor nato, že baterie nesmějí být zkratovány, odhazovány do ohně nebo nabíjeny! V takovýchto případech hrozí nebezpečí exploze! Nabíjet můžete pouze akumulátory.



Vybité baterie (již nepoužitelné akumulátory) jsou zvláštním odpadem a nepatří do domovního odpadu a musí být s nimi zacházeno tak, aby nedocházelo k poškození životního prostředí!



K těmto účelům (k jejich likvidaci) slouží speciální sběrné nádoby v prodejnách s elektrospotřebiči nebo ve sběrných surovinách!

**Šetřete životní prostředí!**

## Záruka

Na digitální alkoholtester ACE II poskytujeme **záruku 24 měsíců**.

Záruka se nevztahuje na škody, které vyplývají z neodborného zacházení, nehody, opotřebení, nedodržení návodu k obsluze nebo změn na výrobku, provedených třetí osobou.



Překlad tohoto návodu zajistila společnost Conrad Electronic Česká republika, s. r. o.

Všechna práva vyhrazena. Jakékoliv druhy kopii tohoto návodu, jako např. fotokopie, jsou předmětem souhlasu společnosti Conrad Electronic Česká republika, s. r. o. Návod k použití odpovídá technickému stavu při tisku! **Změny vyhrazeny!**

© Copyright Conrad Electronic Česká republika, s. r. o.

MIH/08/2014