

Elektrický naviják 12 V

Obj. č.: 85 63 30



Vážení zákazníci,

děkujeme Vám za Vaši důvěru a za nákup elektrického navijáku 12 V..

Tento návod k obsluze je součástí výrobku. Obsahuje důležité pokyny k uvedení výrobku do provozu a k jeho obsluze. Jestliže výrobek předáte jiným osobám, dbejte na to, abyste jim odevzdali i tento návod.

Ponechejte si tento návod, abyste si jej mohli znovu kdykoliv přečíst!

Tento elektrický motorový naviják je vhodný pro: přívěsy, automatické transportní prostředky, čluny, off-roady, dále při práci na zahradě, v lese a v terénu, v průmyslu i v řemesle, při lovu, v zemědělství.

Chod vpřed a zpět

Ovládání pomocí kabelového nebo bezdrátového dálkového ovladače

Náhled a popis výrobku



- (1) Naviják
- (2) Kolečko ovládání spojky
- (3) Ruční klika
- (4) Montážní deska
- (5) Kabelové dálkové ovládání
- (6) Elektrický kabel
- (7) Kryt koncovek kabelů
- (8) Přijímač
- (9) Bezdrátové dálkové ovládání
- (10) Vodicí kladka
Závěsný hák s pojistkou

Bezpečnostní pokyny

V zájmu prevence chybného fungování, škod a zdravotních potíží respektujte tyto pokyny:

- Naviják není určen ke zvedání břemen! Hodí se pouze na tahání a přemísťování břemen.
- Na naviják upevňujte pouze šrouby nebo závěsy, které odolají zátěži.
- Naviják nepřetěžujte.
- Dětem a neoprávněným osobám zabraňte v přístupu na pracoviště.
- Přeprava osob pomocí tohoto systému je zakázána.
- Při manipulaci s navijákem používejte vhodné ochranné rukavice.
- Je-li lano napnuté, nikdy se nestavějte přímo za nebo nad naviják – postavte se na stranu, v úhlu 90° vůči navijáku.
- Nikdy se nestavějte na nebo nad napnuté lano.
- Během používání zařízení držte ruce dále od všech zatížených ozubených kol, kotoučů, páček a válců.
- **Při zatížení musí na válci vždy zůstat minimálně tři vinutí lana. Od červeně označeného místa se už kabel nesmí dále rozvíjet.**
- Nepřemísťujte žádná břemena, která se mohou samostatně kutálet nebo spadnout, případně zajistěte, aby se nemohla kutálet nebo nemohla spadnout.
- Klikou točte pouze rukou, nepřipojujte k ní motorový pohon žádného druhu.
- Používejte pouze originální náhradní díly a originální příslušenství.
- Životnost navijáku je omezená, opotřebované části je třeba zavčas vyměnit.
- Naviják odpovídá relevantním bezpečnostním předpisům.
- Jednou do roka nechte provést revizi.
- Vaše pracoviště udržujte čisté a uklizené.
- Nepracujte s tímto navijákem ve výbušném prostředí, ve kterém se vyskytují hořlavé tekutiny, plyny nebo prach.
- Naviják nevystavujte dešti nebo moku.
- Nepoužívejte kabel k jinému účelu, než k jakému je určen, zejména ho nepoužívejte k přenášení navijáku, k zavěšování navijáku nebo k vytahování zástrčky ze zásuvky. Kabel chraňte před působením vysokých teplot, oleje, před ostrými hranami a pohybujícími se částmi zařízení.
- Pracujete-li s elektronářadím venku, používejte pouze takový prodlužovací kabel, který je schválený pro použití venku.

- Buďte opatrní, věnujte pozor tomu, co děláte, a elektronářadí používejte s rozumem. Naviják nepoužívejte, jste-li unavení nebo pod vlivem drog, alkoholu či léků.
- Nepřeceňujte se. Postarejte se o to, abyste měli pevný postoj a abyste vždy dokázali udržet rovnováhu.
- Používejte vhodné oblečení. Nenoste žádné volné oblečení nebo šperky. Vlasy, části oblečení a rukavice udržujte v bezpečné vzdálenosti od pohyblivých částí navijáku.
- Naviják nepoužívejte, když má poškozený vypínač.
- Vyměňte zástrčku ze zásuvky předtím, než začnete naviják seřizovat, vyměňovat části jeho příslušenství nebo předtím, než ho uskladníte.
- O naviják se pečlivě starajte. Kontrolujte, zda pohyblivé části navijáku bezvadně fungují a nejsou zaseknuté, zda jeho části nejsou zlomené nebo poškozené tak, že to ohrožuje funkci navijáku. Poškozené části nechte před dalším používáním navijáku opravit.
- Naviják používejte v souladu s tímto návodem a tak, jak je předepsáno speciálně pro tento typ navijáku. Zohledněte přitom pracovní podmínky a činnost, kterou se chystáte provádět.
- Váš naviják nechte opravovat pouze kvalifikovaným odborníkem za použití originálních náhradních dílů.

Provoz

Pozor!

- Naviják není určen ke zvedání břemen! Hodí se pouze na tahání a přemísťování břemen.
- Před použitím navijáku se přesvědčte, že lano je v dobrém stavu, a k připravení břemene použijte pouze nepoškozené závěsy.
- Pokud se zatížené lano přetrhne, může se prudce uvolnit. Nezdružte se v rizikové oblasti a postarejte se o to, aby ani ostatní nebyli ohroženi. K navijáku se postavte ze strany, v úhlu 90°.
- Nepoužívejte zároveň ruční kliku a motorový pohon. To by mohlo vést ke zranění a poškození navijáku.
- Nepoužívejte naviják na vozidle s nastartovaným motorem.

Připevnění kladky

Naviják je dodáván spolu s montážní deskou, která slouží k připojení k tažnému závěsu vozidla.

Zahákněte montážní desku s Vaším upevňovacím čepem do základní desky navijáku a provlékněte hlavu tažného zařízení velkým otvorem v montážní desce.

Připojení k napájení

1. Otevřete kryt (7) vysunutím z pláště.
2. Nejprve zapojte do 5pólové zdířky kabelové dálkové ovládání nebo bezdrátový přijímač.
3. Potom připojte elektrický kabel do 2pólové zdířky.
4. Když je lano připevněné k břemenu a když jste učinili veškerá bezpečnostní opatření, připojte černý kabel (minus) pomocí jeho svorky k vhodnému stavebnímu prvku vozidla nebo k zápornému pólu baterie.
5. Potom připojte červený kabel (plus) pomocí jeho svorky ke kladnému pólu baterie.



Upevnění břemene

Pozor! S lanem manipulujte pouze v rukavicích!

1. Naviják se může otáčet jak vpřed, tak i vzad, ovládat ho můžete pomocí dálkového ovládání.
2. Z důvodu větší bezpečnosti je naviják blokován proti vtažení. Tlumicí péro na konci tažného lana způsobí mj. vypnutí motoru.
3. Pokud břemeno má na sobě závěsy resp. háky k zavěšení, můžete do nich hák jednoduše zaháknout. Pokud musíte břemeno připevnit jinak, používejte pouze vhodné závěsy, které jsou nepoškozené. V žádném případě kolem břemene neomotávejte ocelové lano navijáku. To by mohlo vést k přelomení a přetržení lana.

Používání navijáku

1. Pokud jste připevnili naviják k vozidlu, zajistěte, aby vozidlo nezačalo ujíždět. Nesmíte mít zařazenou rychlost, použijte ruční parkovací brzdu a pokud možno ještě podložte kola.
2. Odejděte z rizikové oblasti a do ruky vezměte dálkové ovládání.
3. Stiskněte vypínač na dálkovém ovládání a zapněte naviják.
4. **Při přitahování dbejte na to, aby bylo lano neustále napnuté, a vedte je přes celou šířku válce.**

Použití ruční kliky

Pozor: Nikdy nepoužívejte kliku k tomu, abyste podpořili navijení motorem, nebo abyste břemeno klikou drželi. To by mohlo vést ke zranění a poškození navijáku.

1. Uvolněte kolečko spojky (cca o 2 závity proti směru hodinových ručiček) a upevněte ruční kliku k hřídeli rukojeti. Jedna z obou matek by přitom měla být pod klikou a jedna nad ní.
2. Otočte kliku do požadované polohy, abyste mohli napnout nebo uvolnit ocelové lano.

Manipulace s vodící kladkou

Přímý tah:

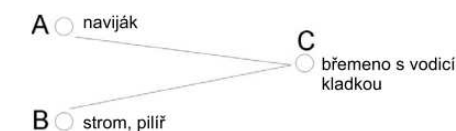
Vodící kladka se připevní k nějakému pevnému předmětu, např. stromu nebo pilíři (B). Naviják (A) upevněte k vozidlu (např. k tažnému zařízení) a tažný hák např. k vyprošťovanému vozidlu (C).

Chcete-li použít vodící kladku, musíte uvolnit šroub válce a vložit lano. Následně šroub znovu dobře utáhněte!

Díky použití kladky se síla tahu navijáku zdvojnásobí, neboť fixační bod (strom, pilíř) nese polovinu zátěže.



Nepřímý tah:



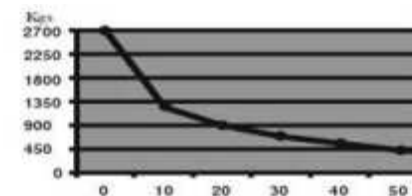
Vodící kladku upevněte k tažené zátěži (C), naviják (A) k vozidlu a tažný hák k pevnému bodu (B), s pokud možno co nejmenším úhlem vůči navijáku.

Síla tahu

Naviják disponuje silou tahu

- 2 700 kg pro břemeno na kolečkách
- 2 250 kg pro plovoucí břemeno
- 900 kg pro klouzající břemeno

Síla tahu se snižuje v závislosti na zvětšujícím se úhlu náklonu. Příklad: Při stoupání 45° se síla snižuje z 2 700 kg na rovné ploše až na 450 kg na nakloněné ploše. Další údaje najdete v grafu.



Údržba a čištění

Lano udržujte čisté a lehce naolejované. Pokud naviják často používáte, měli byste ho nechat jednou do roka zrevidovat a promazat odborníkem. Plášť navijáku čistěte lehce navlhčeným hadříkem.

Technické údaje

| | |
|-------------------------------------|-------------|
| Typ | LD 2000 BBI |
| Napájení | 12 V |
| Odběr proudu | 25 A |
| Délka tažného lana s tlumicím pérem | 13 m |
| Délka elektrického kabelu | 7,5 m |
| Délka kabelu dálkového ovládání | 3,5 m |

| | |
|------------------------------------|------------|
| Síla tahu pro klouzající břemeno | 900 kg |
| Síla tahu pro plovoucí břemeno | 2 250 kg |
| Síla tahu pro břemeno na kolečkách | 2 700 kg |
| Rychlost tahu | 1,8 m/min. |
| Hmotnost (bez základní desky) | 9,0 kg |

Recyklace



Elektronické a elektrické produkty nesmějí být vyhazovány do domovních odpadů. Likviduje odpad na konci doby životnosti výrobku přiměřeně podle platných zákonných ustanovení.

Šetřete životní prostředí! Přispějte k jeho ochraně!

Záruka

Na elektrický naviják 12 V poskytujeme **záruku 24 měsíců**.

Záruka se nevztahuje na škody, které vyplývají z neodborného zacházení, nehody, opotřebení, nedodržení návodu k obsluze nebo změn na výrobku, provedených třetí osobou.



Příklad tohoto návodu zajistila společnost Conrad Electronic Česká republika, s. r. o.

Všechna práva vyhrazena. Jakékoliv druhy kopií tohoto návodu, jako např. fotokopie, jsou předmětem souhlasu společnosti Conrad Electronic Česká republika, s. r. o. Návod k použití odpovídá technickému stavu při tisku! **Změny vyhrazeny!**

© Copyright Conrad Electronic Česká republika, s. r. o.

MIH/11/2010