

Miniaturní videokamera s klíčenkou Hyundai MC1010



Obj. č.: 95 58 57



1. Úvod a účel použití kamery

Vážená zákaznice, vážený zákazníku,
velice nás potěšilo, že jste se rozhodla (rozhodl) pro koupi této malé praktické videokamery, která byla zkonstruována na základně nejnovější technologie a nejvyšší kvality.

Tuto malou videokameru připevníte nenápadně ke svazku klíčů jako přívěšek, který vypadá jako dálkový ovladač k otvírání dveří automobilu. Z tohoto důvodu si této videokamery nikdo nevšimne. Stačí, když stisknete na kameře tlačítko, a ihned můžete nahrávat videozáznamy včetně zvuku s vysokým rozlišením a s vysokou kvalitou obrazu. S touto kamerou můžete pořizovat i jednotlivé snímky (fotografie) s rozlišením až 1,3 megapixelů. Dejte však prosím pozor na to, že se můžete dopustit trestného činu, budete-li touto kamerou sledovat cizí osoby bez jejich vědomí a souhlasu.

Tuto kameru dodáváme s USB kabelem, pomocí kterého po jeho připojení k osobnímu počítači nebo k notebooku nabijete do kamery vložený akumulátor Li-Polymer.

Do této kamery můžete dále zasunout paměťovou kartu „microSD“ s kapacitou až 16 GB (tato paměťová karta není součástí dodávky kamery). Po propojení kamery a osobního počítače (notebooku) USB kabelem si můžete na monitoru osobního počítače (notebooku) prohlédnout pořízené videozáznamy a fotografie, které jsou uloženy na paměťové kartě, vhodným programem (například pomocí programu „Media Player“, „VLC media player“, „Microsoft Photo Editor“ atd.). Na paměťové kartě uložené videozáznamy a fotografie lze samozřejmě zkopírovat do osobního počítače (notebooku) též s použitím vhodné čtečky paměťových karet.

Upozornění: Tento návod v českém jazyce má poněkud jiné uspořádání než originální návod k obsluze. Některé nepodstatné věci byly vynechány (zkráceny), některé pasáže jsou naopak popsány podrobněji.

Tento návod k obsluze je součástí výrobku. Obsahuje důležité pokyny k uvedení kamery do provozu a k její obsluze. Jestliže tento výrobek předáte nebo prodáte jiným osobám, dbejte na to, abyste jim odevzdali i tento návod k obsluze.

Jiný způsob používání této kamery, než bylo uvedeno výše, by mohl vést k jejímu poškození. Na kameře nesmějí být prováděny žádné změny v jejím vnitřním zapojení!

1. Úvod a účel použití kamery	1
2. Technické údaje	3
3. Bezpečnostní předpisy	3
4. Součásti kamery.....	4
5. Nabíjení do kamery vloženého akumulátoru	4
Poznámky ke konstrukci a k nabíjení akumulátorů Li-Polymer	4
Nabíjení do kamery vloženého akumulátoru pomocí počítače (USB).....	5
6. Funkce oranžové kontrolky (LED) na kameře	5
7. Vložení paměťové karty microSD do kamery.....	5
8. Zapnutí a vypnutí kamery	6
9. Pořizování jednotlivých snímků (fotografií)	6
10. Pořizování videozáznamů.....	6
11. Zobrazení pořízených videozáznamů a fotografií na počítači	7
12. Nastavení data a správného času na kameře	7
13. Zpětné nastavení kamery na základní (dílenské) parametry	9
14. Použití minikamery jako webové kamery	9
15. Údržba a čištění kamery	9

2. Technické údaje

Napájení kamery:	Do kamery vložený akumulátor Li-Polymer
Paměťová karta:	MicroSD s maximální kapacitou 16 GB
Rozlišení:	Videozáznam: 720 x 480 pixelů (obrazových bodů) Fotografie: 1280 x 1024 pixelů
Formát videozáznamu:	AVI (MJPEG) / 30 snímků za sekundu
Operační systém počítače:	Windows XP / Vista / 7
Hmotnost kamery:	15 g
Rozměry kamery:	50 x 32 x 12 mm

3. Bezpečnostní předpisy



Vzniknou-li škody nedodržením tohoto návodu k obsluze, zanikne nárok na záruku! Neodpovídáme za věcné škody, úrazy osob, které by byly způsobeny nedodržením bezpečnostních předpisů nebo neodborným zacházením s touto videokamerou.

V těchto případech zaniká jakýkoliv nárok na záruku. Neručíme za následné škody, které by z toho vyplynuly.

- Tento výrobek splňuje požadavky platných evropských a národních směrnic včetně předpisů o elektromagnetické slučitelnosti. U výrobku byla doložena shoda s příslušnými normami (CE), odpovídající prohlášení a doklady jsou uloženy u výrobce. Z tohoto důvodu nesmíte kameru sami opravovat, upravovat a provádět změny v jejím vnitřním zapojení. Pokud toto provedete, pak ztratíte jakékoliv nároky, které by jinak vyplývaly ze záruky výrobku. Zjistíte-li nějaké poškození kamery, kameru dále nepoužívejte a nechte ji opravit v autorizovaném servisu. Spojte se v tomto případě se svým prodejcem (s firmou Conrad).
- Nevystavujte tuto kameru extrémním teplotám, přímému slunečnímu záření, silným vibracím nebo otřesům, vysoké vlhkosti, působení prachu atd.
- Dodržujte bezpečnostní předpisy a návody k obsluze ostatních přístrojů, které k připojíte k této kameře (osobní počítač, notebook).
- Elektronické přístroje nejsou žádné dětské hračky a nepatří do rukou malých dětí.



Pokud přestane tato kamera fungovat, nebude-li již existovat žádná možnost její opravy, musí být kamera zlikvidována podle platných zákonných předpisů. Elektrické a elektronické přístroje (spotřebiče) nepatří v žádném případě do normálního domovního odpadu. Likvidaci akumulátorů proveďte samostatně.

Již nepoužitelné akumulátory jsou rovněž zvláštním odpadem a nepatří v žádném případě do normálního domovního odpadu a musí být s nimi zacházeno tak, aby nedocházelo k poškození životního prostředí! K těmto účelům (k jejich likvidaci) slouží speciální sběrné nádoby v prodejnách s elektrospotřebiči nebo ve sběrných surovinách!

Šetřete životní prostředí! Přispějte k jeho ochraně!



Pokud si nebudete vědět rady, jak tuto kameru používat a v tomto návodu k obsluze nenaleznete příslušné informace, požádejte o radu zkušeného odborníka.

4. Součásti kamery



- 1 Objektiv (čočka) kamery.
- 2 Mikrofon kamery.
- 3 Multifunkční tlačítko (pořizování fotografií a videozáznamů).
- 4 Tlačítko zapnutí a vypnutí kamery.
- 5 Kroužek k zavěšení klíčů.
- 6 Slot k zasunutí paměťové karty microSD.
- 7 Zapuštěné tlačítko zpětného nastavení kamery (RESET).
- 8 Konektor USB (mini).
- 9 Oranžová kontrolka (LED).

5. Nabíjení do kamery vloženého akumulátoru

Poznámky ke konstrukci a k nabíjení akumulátorů Li-Polymer

Výhody:

- Velmi vysoká hustota (koncentrace) energie (vyšší než 130 Wh/kg).
- Tyto akumulátory netrpí žádným paměťovým efektem.
- Nízká hmotnost.
- Možnost nabíjení při libovolné kapacitě (při libovolném stavu vybití) akumulátoru.
- Nízké samovybití.
- Vysoké napětí jednotlivých článků (3,7 V).
- Téměř libovolný tvar, velmi ploché akumulátory.
- Možnost paralelního řazení (propojení) akumulátorů.
- Nevytékající polymerový elektrolyt.

Nevýhody:

- Omezený rozsah provozní teploty. Z tohoto důvodu nevystavujte kameru příliš vysokým teplotám (přímému slunečnímu záření). Budete-li nabíjet do kamery vložený akumulátor, nesmí se kamera příliš zahřát. Pokud se kamera při nabíjení do ní vloženého akumulátoru příliš zahřeje, odpojte ji okamžitě od osobního počítače (notebooku).
- Nízká schopnost dodávat velké proudy (malý odběr proudu).
- Nákladné ochranné zapojení.
- Tyto akumulátory jsou náchylné na přehřívání nebo na podvybití, které může tyto akumulátory poškodit. Z tohoto důvodu nesmíte nechat akumulátor vložený do kamery zcela vybit, jako například akumulátory NiCd nebo NiMH.
- Relativně dlouhá doba nabíjení.
- Pouzdro akumulátorů je náchylné na poškození (fólie).

Nabíjení do kamery vloženého akumulátoru pomocí počítače (USB)

Zapojte na boční straně kamery do mini konektoru USB [8] příslušný konektor USB kabelu a druhý konektor tohoto kabelu zapojte do volného USB portu na svém osobním počítači (notebooku). Tento USB port musí být schopen dodávat proud 500 mA.

Při provádění nabíjení akumulátoru kameru nezapínejte!

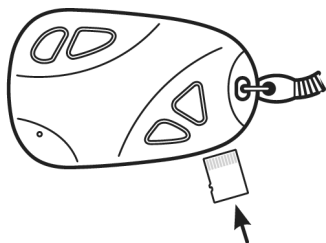
Po zapnutí počítače (notebooku) bude do kamery vložený akumulátor nabíjen přímo z osobního počítače (notebooku). Na kameře začne trvale svítit oranžovou barvou kontrolka (svítivá dioda) [9]. Jakmile přestane tato kontrolka svítit, je do ní vložený akumulátor zcela nabit.

6. Funkce oranžové kontrolky (LED) na kameře

Kontrolka trvale svítí	Kamera je připravena k použití (po zapnutí kamery) / nabíjení do kamery vloženého akumulátoru (kamera není zapnuta)
Jedno zablikání kontrolky	Pořízení jednoho snímku (fotografie)
Po trojím zablikání přestane LED svítit	Nahrávání videozáznamu
Kontrolka trvale bliká (pomalu)	Navázáno spojení s osobním počítačem
Kontrolka trvale bliká (rychle)	Do kamery není vložena paměťová karta

7. Vložení paměťové karty microSD do kamery

Zasuňte do slotu [6] podle následujícího vyobrazení na boční straně kamery paměťovou kartu microSD zlatými kontakty směrem k horní straně kamery tak, aby paměťová karta do tohoto slotu zaskočila. Tato paměťová karta může mít kapacitu až 16 GB.



Nevložíte-li do kamery žádnou paměťovou kartu, začne po zapnutí kamery na ní rychle blikat oranžová kontrolka [9].

8. Zapnutí a vypnutí kamery

Zapnutí kamery:

Stiskněte tlačítko zapnutí a vypnutí kamery [4] a podržte toto tlačítko stisknuté asi 2 sekundy. Na kameře se trvale rozsvítí oranžová kontrolka [9], která svým rozsvícením signalizuje zapnutí kamery a její přepnutí do pohotovostního režimu.

Vypnutí kamery:

Stiskněte tlačítko zapnutí a vypnutí kamery [4] a podržte toto tlačítko stisknuté asi 3 sekundy. Na kameře přestane svítit oranžová kontrolka [9].

Automatické vypnutí kamery:

Kamera se automaticky vypne, nastane-li jedna z těchto okolností:

- a) Pokud je akumulátor vybitý. Kamera přestane pořizovat záznam a automaticky uloží aktuální záznam.
- b) Pokud není na paměťové kartě dostatek místa pro další záznam. Kamera automaticky uloží záznam a vypne se.
- c) Pokud je kamera v „režimu Stand-by“. Kamera se automaticky vypne po uplynutí cca 45 sekund nečinnosti.

9. Pořizování jednotlivých snímků (fotografií)

Zapněte kameru výše uvedeným způsobem – viz kapitola „8. Zapnutí a vypnutí kamery“. Na kameře začne trvale svítit oranžová kontrolka [9].

Stiskněte v pohotovostním režimu kamery na kameře krátce multifunkční tlačítko [3]. Na kameře jednou zabliká oranžová kontrolka [9]. Po pořízení snímku začne opět tato oranžová kontrolka trvale svítit, což znamená opětovné přepnutí kamery do pohotovostního režimu.

10. Pořizování videozáznamů

Zapněte kameru výše uvedeným způsobem – viz kapitola „8. Zapnutí a vypnutí kamery“. Na kameře začne trvale svítit oranžová kontrolka [9].

Spuštění pořizování videozáznamu

Stiskněte v pohotovostním režimu kamery na kameře multifunkční tlačítko [3] a podržte toto tlačítko stisknuté asi 3 sekundy. Na kameře třikrát zabliká oranžová kontrolka [9]. Poté přestane tato oranžová kontrolka svítit, čímž tato kontrolka signalizuje, že kamera začala nahrávat videozáznam.

Ukončení pořizování videozáznamů

Stiskněte znovu krátce na kameře multifunkční tlačítko [3]. Po ukončení pořizování videozáznamu začne opět na kameře trvale svítit oranžová kontrolka [9], což znamená opětovné přepnutí kamery do pohotovostního režimu.

Upozornění:

- a) Ujistěte se, že je v kameře vložena microSD paměťová karta. V opačném případě se kamera po uplynutí cca 15 sekund automaticky vypne.
- b) Maximální podporovaná kapacita microSD paměťové karty je 16GB.
- c) Ukládání dat může chvíli trvat. Proto po dobu probíhajícího ukládání nemačkejte žádné z tlačítek, mohlo by dojít ke ztrátě dat.

11. Zobrazení pořízených videozáznamů a fotografií na počítači

Zapojte na boční straně kamery do mini konektoru USB [8] příslušný konektor USB kabelu a druhý konektor tohoto kabelu zapojte do volného USB portu na svém osobním počítači (notebooku). Zapněte počítač a výše uvedeným způsobem zapněte kameru – viz kapitola „8. Zapnutí a vypnutí kamery“.

Jakmile operační systém Windows (XP a vyšší verze) zaregistruje kameru (do ní vloženou paměťovou kartu) a nainstaluje příslušný ovladač, můžete si na monitoru osobního počítače nebo notebooku prohlédnout pořízené videozáznamy a fotografie vhodným programem (například pomocí programu „Media Player“, „VLC media player“, „Microsoft Photo Editor“ atd.). Tuto kameru (respektive do ní vloženou paměťovou kartu) označí operační systém Windows jako vyměnitelný disk s příslušným písmenem, například „F:“. Po navázání spojení kamery s počítačem začne na kameře pomalu blikat oranžová kontrolka [9].

Pořízené videozáznamy včetně zvuku se ukládají na paměťovou kartu ve formátu AVI (*.avi). Pokud Váš počítač nebo notebook nebude umět tyto videozáznamy (soubory) zobrazit (přehrát), pak si budete muset nainstalovat do počítače ještě pomocný soubor „Xvid -1.1.3-28062007.exe“.

Informace ke stažení tohoto pomocného programu naleznete na internetu na webové adrese „www.Divx.com/divix/windows/download“.

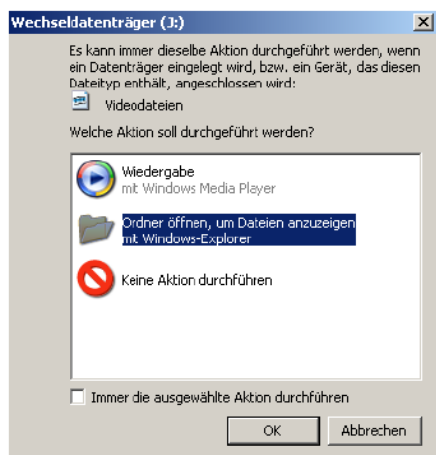
Důležité upozornění: Pokud budete provádět formátování paměťové karty pomocí osobního počítače, použijte k tomuto účelu pouze formát „FAT 32“, nikoliv „NTFS“!

FAT File Allocation Table = tabulka uložení souborů (například na pevných discích s 12-, 16- nebo s 32-bitovým přístupem, která se používala u starších typů osobních počítačů s operačním systémem „Windows 98“ a která se používá i nyní).

NTFS New Technology File System = nový technologický systém souborů (tento nový systém se používá převážně u novějších osobních počítačů, které jsou vybaveny operačním systémem Windows XP, Vista, Windows 7 atd.).

12. Nastavení data a správného času na kameře

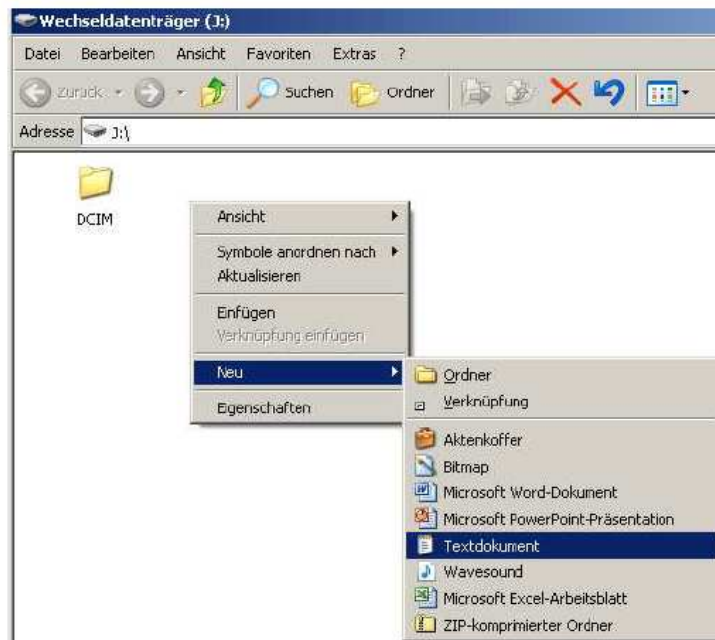
1. Propojte kameru výše uvedeným způsobem s osobním počítačem (notebookem) – viz popis připojení uvedený v kapitole „11. Zobrazení pořízených videozáznamů a fotografií na počítači“.
2. Zvolte „Otevřít složku a zobrazit soubory“ z dialogového okna „Přehrát automaticky“



3. Otevře se okno obsahující složku s názvem „DCIM“



4. Vytvořte nový textový dokument (.txt) vedle složky „DCIM“



5. Přejmenujte jej na „TAG.txt“



- Otevřete tento nový textový dokument a napište do něho datum a čas v následujícím formátu

[date]
RRRR/MM/DD
16:37



- Uložte změny provedené v textovém souboru
- Odpojte minikameru MC1010 od počítače
- Vypněte kameru a znovu ji zapněte

13. Zpětné nastavení kamery na základní (dílenské) parametry

Přestane-li tato videokamera správně fungovat, pak stiskněte na kameře tlačítko jejího zpětného nastavení „RESET“ [7] na základní (dílenské) parametry. Toto zapuštěné tlačítko stiskněte například otevřenou kancelářskou sponkou, párátkem nebo hrotem propisovačky.

Po této akci budete muset nastavit na kameře opět datum a správný čas.

14. Použití minikamery jako webové kamery

Nainstalujte si do počítače aplikaci, kterou naleznete na této webové adrese: <http://www.hyundaitechnologies.com> a připojte kameru k počítači prostřednictvím USB portu, kamera bude rozpoznána jako datové úložiště. Nyní krátce stiskněte tlačítko pro zapnutí/vypnutí kamery a můžete začít používat minikameru jako standardní webovou kameru. Kameru vrátíte zpět do režimu ukládání záznamu opětovným krátkým stisknutím tlačítka pro zapnutí/vypnutí kamery.

15. Údržba a čištění kamery

Tato kamera kromě příležitostného čištění nevyžaduje žádnou údržbu. Z tohoto důvodu kameru nikdy neotevírejte. Otevřením přístroje zaniká nárok na záruku. Povrch kamery byste měli čistit jen měkkou, suchou textilií nebo štětečkem na čištění, v případě většího znečištění můžete textilii navlhčit mírně teplou vodou. Dejte při čištění kamery pozor na to, abyste nepoškrábali její objektiv (čočku).



K čištění kamery nepoužívejte žádné uhlíčitanové čisticí prostředky (sodu), benzín, alkohol nebo jiná chemická rozpouštědla (ředidla barev a laků). K čištění kamery též nepoužívejte žádné nástroje s ostrými hranami, šroubováky nebo ocelové kartáče apod.

Záruka

Na tuto minikameru s klíčenkou Hyundai MC1010 poskytujeme **záruku 24 měsíců**.

Záruka se nevztahuje na škody, které vyplývají z neodborného zacházení, nehody, opotřebení, nedodržení návodu k obsluze nebo změn na výrobku, provedených třetí osobou.

Příklad tohoto návodu zajistila společnost Conrad Electronic, Česká republika, s. r. o.

Všechna práva vyhrazena. Jakékoliv druhy kopií tohoto návodu, jako např. fotokopie, jsou předmětem souhlasu společnosti Conrad Electronic, Česká republika, s. r. o. Návod k použití odpovídá technickému stavu při tisku! **Změny vyhrazeny!**

© Copyright Conrad Electronic, Česká republika, s. r. o.

KOV/12/2011