

Topinkovač TA 6330

 AUS GUTEM **GRUNDIG**
Obj. č.: 100 53 44


Vážený zákazníku,

děkujeme Vám za Vaši důvěru a za nákup topinkovače TA 6330.

Tento návod k obsluze je součástí výrobku. Obsahuje důležité pokyny k uvedení výrobku do provozu a k jeho obsluze. Jestliže výrobek předáte jiným osobám, dbejte na to, abyste jim odevzdali i tento návod.

Ponechte si tento návod, abyste si jej mohli znovu kdykoliv přečíst!



Popis a ovládací prvky

- A Šachta na chléb
- B Spouštěcí páčka
- C Tlačítko STOP
- D Tlačítko pro rozmrazování
- E Tlačítko pro ohřívání
- F Kontrola zhnědnutí
- G Zásuvka na drobečky
- H Plášť spotřebiče



Uvedení do provozu

- Při prvním uvedení přístroje do provozu se může zahřátím pozůstatků z výroby tvořit kouř. To ovšem neznamená závadu přístroje. Přístroj při prvním zapnutí používejte stejně jako obvykle, nicméně bez chleba. Doporučujeme Vám, abyste při prvním použití použili prostřední nastavení kontroly zhnědnutí (F). Zajistěte přiměřené větrání místnosti.

Příprava topinek

1. Do každé šachty na chléb (A) vložte po jednom plátku chleba.
2. Zapojte zástrčku do zásuvky.
3. Pomocí kontroly zhnědnutí (F) nastavte požadovaný stupeň zhnědnutí od 1 do 6.

Upozornění

- Nastavení kontroly zhnědnutí na „1“ způsobí nejsvětlejší zhnědnutí, stupeň „6“ nejtmaší zhnědnutí. Stupeň zhnědnutí se může u různých druhů chleba lišit.
- Při opakovaném po sobě následujícím opékání topinek se plášť topinkovače zahřívá, což způsobuje intenzivnější zhnědnutí chleba. Proto zvolte vhodný stupeň zhnědnutí. Topinkovač nechte po každém opékání topinek nejméně 30 sekund zchladnout.
- Stupeň zhnědnutí je u jednoho plátku silnější než u dvou plátků, přestože je kontrola zhnědnutí (F) nastavená na stejný stupeň.
- 4. Spouštěcí páčku (B) stlačte dolů natolik, až se automaticky zajistí.
- Není-li zástrčka zapojená do zásuvky, spouštěcí páčka (B) se nezajistí.
- Stupeň zhnědnutí lze nastavovat také během opékání topinek pomocí kontroly zhnědnutí (F).
- 5. Přístroj se automaticky vypne, jakmile je dosaženo požadovaného stupně zhnědnutí.
 - Spouštěcí páčka (B) vyskočí nahoru. Plátky topinek jsou vysunuty nahoru a mohou být z topinkovače odebrány.
- Pomocí tlačítka STOP (C) lze opékání topinek předčasně ukončit. Spouštěcí páčka (B) vyskočí nahoru a plátky topinek lze z topinkovače vyjmout.

- Při vyjímání plátků topinek z topinkovače buďte opatrní, protože jak kovové části topinkovače, tak i chléb mohou být velmi horké.
6. Síťový kabel vytáhněte ze zásuvky.
 - Pokud se plátky topinek v topinkovači zablokovaly, topinkovač okamžitě vypněte stisknutím tlačítka STOP (C). Síťový kabel vytáhněte ze zásuvky. Topinkovač nechte úplně vychladnout. Opatrně se pokuste z topinkovače odstranit chléb, aniž byste přitom poškodili choulostivá topná tělesa a další části. K odstranění chleba z topinkovače nepoužívejte žádné elektricky vodivé předměty.

Opékání zmrazeného chleba

1. Proveďte kroky 1 až 4 v oddílu „Příprava topinek“.
2. Stiskněte tlačítko pro rozmrazování (D).
 - Po stisknutí tlačítka pro rozmrazování (D) trvá opékání topinek déle než při přípravě normálních topinek.
3. Přístroj se automaticky vypne, jakmile je dosaženo požadovaného stupně zhnědnutí.
 - Spouštěcí páčka (B) vyskočí nahoru, plátky topinek jsou vysunuty nahoru a mohou být z topinkovače odebrány.
- Pomocí tlačítka STOP (C) lze opékání topinek předčasně ukončit. Spouštěcí páčka (B) vyskočí nahoru a plátky topinek lze z topinkovače vyjmout.
- Při vyjímání plátků topinek z topinkovače buďte opatrní, protože jak kovové části topinkovače, tak i chléb mohou být velmi horké.
4. Síťový kabel vytáhněte ze zásuvky.

Ohřívání již opečeného chleba

1. Proveďte kroky 1 až 4 v oddílu „Příprava topinek“.
2. Stiskněte tlačítko pro ohřívání (E).
3. Spotřebič se automaticky vypne, jakmile je dosaženo požadovaného stupně ohřátí. Spouštěcí páčka (B) vyskočí nahoru. Plátky topinek jsou vysunuty nahoru a mohou být z topinkovače odebrány.
- Pomocí tlačítka STOP (C) lze opékání topinek předčasně ukončit. Spouštěcí páčka (B) vyskočí nahoru a plátky topinek lze z topinkovače vyjmout.
- Při vyjímání plátků topinek z topinkovače buďte opatrní, protože jak kovové části topinkovače, tak i chléb mohou být velmi horké.
4. Síťový kabel vytáhněte ze zásuvky.

Ohřívání housek

Tento topinkovač je vybavený nástavcem na ohřívání housek.

- Chléb a housky nesmějí být opékány nebo ohřívány současně.
 - Na nástavci na ohřívání housek neohřívějte plátky chleba. Plátky chleba by zamezily dostatečnému proudění vzduchu.
 - Pokud jste omylem aktivovali nesprávný režim (rozmrazování namísto ohřívání nebo ohřívání namísto rozmrazování), je třeba zvolený režim nejprve ukončit tlačítkem STOP, předtím, než zvolíte správný režim.
1. Nástavec na ohřívání housek nasadte na šachtu na chléb (A).
 2. Housku položte na nástavec na ohřívání housek.
 3. Zapojte zástrčku do zásuvky.
 4. Pomocí kontroly zhnědnutí (F) nastavte požadovaný stupeň ohřátí.
 5. Spouštěcí páčku (B) stlačte dolů.
 - Poté začne ohřívání.
 6. Housku otočte, abyste dosáhli rovnoměrného zhnědnutí.
 7. Spotřebič se automaticky vypne, jakmile je dosaženo požadovaného stupně ohřátí.
 - Pomocí tlačítka STOP (C) lze ohřívání předčasně ukončit.
 8. Housku po ohřátí sejměte z nástavce na ohřívání housek a přístroj odpojte ze zásuvky.
 9. Nástavec na housky nechte před sejmutím z šachty na chléb (A) vychladnout.
 - Houska a plášť topinkovače (H) mohou být během opékání a bezprostředně po něm velmi horké. Nedotýkejte se jich holou rukou.

Čištění a péče

- K čištění spotřebiče nikdy nepoužívejte benzin, rozpouštědla, abrazivní prostředky nebo tvrdé kartáče.
 - Ani topinkovač ani síťový kabel neponořujte do vody nebo jiných tekutin.
1. Spotřebič vypněte a vytáhněte zástrčku ze zásuvky.
 2. Spotřebič nechte úplně vychladnout.
 3. Po každém použití vysypejte drobečky ze zásuvky na drobečky (G). Zásuvku na drobečky čistěte pouze vlhkým hadříkem. Před zasunutím zásuvky na drobečky do spotřebiče se ujistěte, že je zásuvka suchá. Dbejte na to, aby se v topinkovači nehromadily drobečky – mohly by způsobit požár.
 4. Topinkovač při odstraňování drobeček otočte vzhůru nohama a lehce s ním zatřeste, aby drobečky vypadly.
 5. Plášť spotřebiče (H) čistěte vlhkou, měkkou utěrkou s přídavkem jemného čisticího prostředku. Poté jej důkladně osušte.

Bezpečnostní předpisy

Z bezpečnostních důvodů a z důvodů registrace (CE) neprovádějte žádné zásahy do topinkovače. Případné opravy svěďte odbornému servisu. Nevystavujte tento výrobek přílišné vlhkosti, nenamáčejte jej do vody, nevystavujte jej vibracím, otřesům a přímému slunečnímu záření. Tento výrobek a jeho příslušenství nejsou žádné dětské hračky a nepatří do rukou malých dětí! Nenechávejte volně ležet obalový materiál. Fólie z umělých hmot představují veliké nebezpečí pro děti, neboť by je mohly spolknout.



Pokud si nebudete vědět rady, jak tento výrobek používat a v návodu nenajdete potřebné informace, spojte se s naší technickou poradnou nebo požádejte o radu kvalifikovaného odborníka.

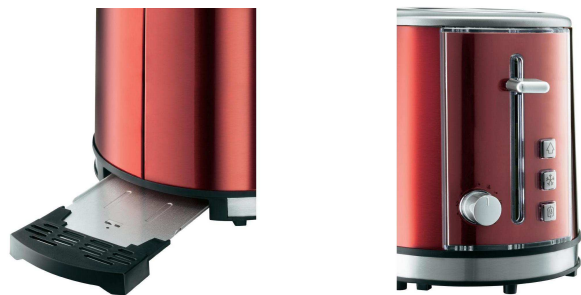
- Tento spotřebič je určen pouze pro použití v domácnosti, nikoliv pro profesionální použití v gastronomii. Nesmí být používán v komerční sféře.
- Topinkovač nepoužívejte k účelům, k nimž není určen. Topinkovač je určen pouze k opékání a ohřívání chleba a housek.
- Topinkovač nepoužívejte venku nebo v koupelně.
- Zkontrolujte, zda síťové napětí uvedené na typovém štítku odpovídá napájecímu napětí v síti. Jedinou možností, jak spotřebič odpojit od napájení, je vytažení zástrčky ze zásuvky.
- Zástrčku vždy vytáhněte ze zásuvky – po použití čištění, před čištěním přístroje, předtím, než opustíte místnost, nebo pokud se objeví nějaká porucha.
- Zástrčku netahejte ze zásuvky za kabel.
- Síťový kabel neomotávejte kolem spotřebiče.
- Zamezte poškození síťového kabelu, nestlačujte ho, nelámejte a dejte pozor, aby se nepoškodil o ostré hrany. Síťový kabel udržujte v dostatečné vzdálenosti od otevřeného ohně.
- Spotřebič nepoužívejte s prodlužovacím kabelem.
- Spotřebič nikdy nepoužívejte, když je síťový kabel nebo přístroj samotný poškozený.
- Objeví-li se během provozu kouř, přístroj okamžitě vypněte. Jestliže se chléb v topinkovači přilepil, nejprve vytáhněte zástrčku ze zásuvky, než začnete chléb vytahovat. Pozor, chléb může být velmi horký.
- Topinkovač lze zapnout pouze za předpokladu, že je zástrčka zapojená v zásuvce.
- Do spotřebiče nevkládejte žádné nástroje nebo jiné předměty. Kovové předměty by mohly způsobit zkrat nebo úraz elektrickým proudem. Nepoškodte topná tělesa a mechanický systém.
- Spotřebič nepoužívejte jako zdroj tepla.
- Nepokoušejte se odstranit chléb, zatímco je topinkovač zapnutý.

Recyklace



Elektronické a elektrické produkty nesmějí být vyhazovány do domovních odpadů.
Likviduje odpad na konci doby životnosti výrobku přiměřeně podle platných zákonných ustanovení.

Šetřete životní prostředí! Přispějte k jeho ochraně!



Technické údaje

Provozní napětí 220–240 V~, 50/60 Hz
Výkon 720–850 W

Záruka

Na topinkovač Grundig poskytujeme **záruku 24 měsíců**.

Záruka se nevztahuje na škody, které vyplývají z neodborného zacházení, nehody, opotřebení, nedodržení návodu k obsluze nebo změn na výrobku, provedených třetí osobou.

Překlad tohoto návodu zajistila společnost Conrad Electronic Česká republika, s. r. o.

Všechna práva vyhrazena. Jakékoliv druhy kopií tohoto návodu, jako např. fotokopie, jsou předmětem souhlasu společnosti Conrad Electronic Česká republika, s. r. o. Návod k použití odpovídá technickému stavu při tisku! **Změny vyhrazeny!**

© Copyright Conrad Electronic Česká republika, s. r. o.

MIH/01/2017