



**CZ** NÁVOD K OBSLUZE

## Krokoměr VIFIT

Obj. č.: 10 08 409

MEDISANA®



Vážený zákazníku,

děkujeme Vám za Vaši důvěru a za nákup krokoměru VIFIT MEDISANA®. Tento návod k obsluze je součástí výrobku. Obsahuje důležité pokyny k uvedení výrobku do provozu a k jeho obsluze. Jestliže výrobek předáte jiným osobám, dbejte na to, abyste jim odevzdali i tento návod.

Ponechejte si tento návod, abyste si jej mohli znovu kdykoliv přečíst!

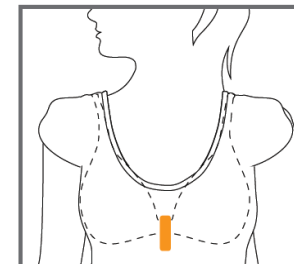
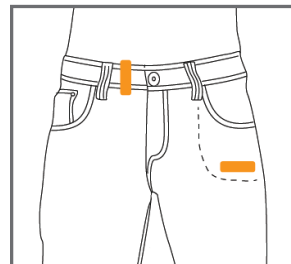
### Před uvedením do provozu



- Z webových stránek [www.medisana.com/software/vifit](http://www.medisana.com/software/vifit) si stáhněte a nainstalujte software.
- Přes USB kabel připojte krokoměr k PC, nebo Mac.
- Zaregistrujte svůj výrobek na VitaDock Online a nastavte si vlastní uživatelské nastavení.
- Data na VitaDock Online se budou synchronizovat s krokoměrem.

### Způsoby použití

- Jako nosit krokoměr



- Pro změnu zobrazení na displeji stiskněte 1x tlačítko.



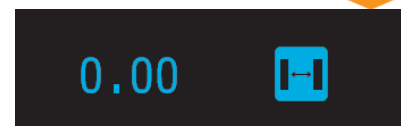
Čas, datum a stav baterie



Počet kroků



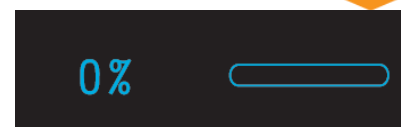
Počet spálených kalorií



Ušlá vzdálenost v km



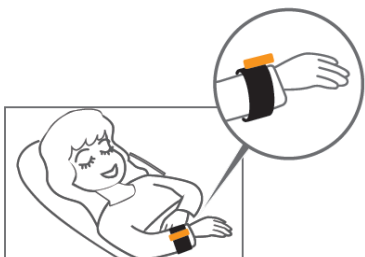
Celkový čas pohybu v hodinách



Dosažení denního cíle v %

## Režim spánku

- Jak nosit krokometr během spánku



- Zapnutí a vypnutí režimu spánku: Stiskněte a 3 sekundy podržte tlačítko a poté jej stiskněte ještě 1x pro potvrzení.



Aktivujte režim spánku



Aktivita během spánku



Vypněte režim spánku.

## Online vyhodnocování

- Přes USB kabel připojte krokometr k PC/Mac.
- Dosažené výkony můžete pohodlně sledovat a vyhodnocovat v přehledných tabulkách na VitaDock Online.



[www.vitadock-online.com](http://www.vitadock-online.com)

- Data lze přenášet a sledovat pomocí aplikace VitaDock i na zařízeních Apple a Android.



## Bezpečnostní předpisy, údržba a čištění

Z bezpečnostních důvodů a z důvodů registrace (CE) neprovádějte žádné zásahy do krokoměru. Případné opravy svěřte odbornému servisu. Nevystavujte tento výrobek přílišné vlhkosti, nenamáčejte jej do vody, nevystavujte jej vibracím, otřesům a přímému slunečnímu záření. Tento výrobek a jeho příslušenství nejsou žádné dětské hračky a nepatří do rukou malých dětí! Nenechávejte volně ležet obalový materiál. Fólie z umělých hmot představují veliké nebezpečí pro děti, neboť by je mohly spolknout.



Pokud si nebudete vědět rady, jak tento výrobek používat a v návodu nenajdete potřebné informace, spojte se s naší technickou poradnou nebo požádejte o radu kvalifikovaného odborníka.

K čištění pouzdra používejte pouze měkký, mírně vodou navlhlý hadřík. Nepoužívejte žádné prostředky na drhnutí nebo chemická rozpouštědla (ředidla barev a laků), neboť by tyto prostředky mohly poškodit displej a pouzdro krokoměru.

## Recyklace



Elektronické a elektrické produkty nesmějí být vhazovány do domovních odpadů. Likviduje odpad na konci doby životnosti výrobku přiměřeně podle platných zákonných ustanovení.

**Šetřete životní prostředí! Přispějte k jeho ochraně!**



## Záruka

Na krokoměr VIFIT MEDISANA® poskytujeme **záruku 24 měsíců**.

Záruka se nevztahuje na škody, které vyplývají z neodborného zacházení, nehody, opotřebení, nedodržení návodu k obsluze nebo změn na výrobku, provedených třetí osobou.

**Příklad tohoto návodu zajistila společnost Conrad Electronic Česká republika, s. r. o.**

Všechna práva vyhrazena. Jakékoliv druhy kopií tohoto návodu, jako např. fotokopie, jsou předmětem souhlasu společnosti Conrad Electronic Česká republika, s. r. o. Návod k použití odpovídá technickému stavu při tisku! **Změny vyhrazeny!**

© Copyright Conrad Electronic Česká republika, s. r. o.

VAL/3/2014