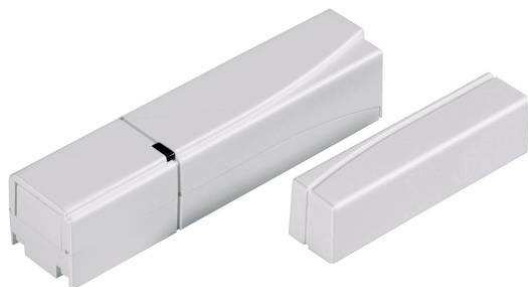


Bezdrátový dveřní/okenní kontakt

HomeMatic

Obj. č.: 104 06 51



Vážení zákazníci,

děkujeme Vám za Vaši důvěru a za nákup bezdrátového kontaktu HomeMatic pro okenní kliku. Tento návod k obsluze je součástí výrobku. Obsahuje důležité pokyny k uvedení výrobku do provozu a k jeho obsluze. Jestliže výrobek předáte jiným osobám, dbejte na to, abyste jim odevzdali i tento návod k obsluze.

Ponechejte si tento návod, abyste si jej mohli znovu kdykoliv přečíst!

Rozsah dodávky

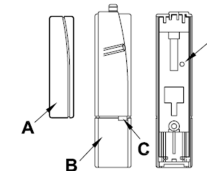
- Bezdrátový dveřní/okenní kontakt (elektronická část a magnet)
- Montážní materiál
- 2 x knoflíková baterie LR44
- Návod k obsluze



Účel použití

Tento bezdrátový kontakt představuje mechanický senzor, který detekuje polohu okna nebo dveří a odesílá signál o jejich stavu.

- A. Magnet
- B. Elektrická část
- C. LED
- D. Tlačítko párování (na zadní straně)



Základní informace k systému HomeMatic

Toto zařízení je součástí domácího ovládacího systému HomeMatic a pracuje s obousměrným bezdrátovým protokolem BidCoS®. Všechna zařízení systému jsou dodávána ve standardním nastavení. Funkce přístroje lze nastavit také pomocí programovacího zařízení nebo pomocí softwaru. Další funkce výrobku, které lze tímto způsobem použít a rozšířit funkce, které poskytuje systém HomeMatic v napojení na další komponenty systému, najdete v návodu na webovém rozhraní HomeMatic WebUI. Veškerou aktuální technickou dokumentaci a aktualizace najdete na stránkách www.HomeMatic.com.

Základní informace k bezdrátovému provozu

Bezdrátový přenos probíhá v otevřené vysílací dráze, což znamená, že se zde vytváří možnost rušení. Další zdroje rušení může představovat činnost spínačů, elektrické motory nebo vadná elektrická zařízení.

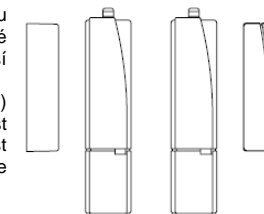
Dosah vysílání uvnitř budov se může značně lišit od dosahu v otevřeném prostoru. Důležitou roli v dosažitelnosti hrají kromě síly vysílacího signálu a přijímacích specifik přijímače, také vlivy okolního prostředí, jako je vlhkost v prostředí, kde se systém nachází a důležitou roli hraje také konstrukce staveb.

Instalace dveřního/okenního kontaktu

Přečtěte si pozorně tuto část návodu ještě předtím, než začnete s instalací!

K instalaci můžete použít buď přiložené šrouby, nebo oboustrannou lepicí pásku. Při použití lepicí pásky nehrozí během instalace žádné poškození oken nebo dveří a nebudete muset použít žádný další montážní materiál (šrouby, rozpěrky).

Při instalaci se jedna část kontaktu (magnet a elektronická jednotka) montuje na pohyblivou část okna nebo dveří a druhá na pevnou část (na rám). Podle situace se rozhodněte, kam budete tu, kterou část instalovat. Je důležité, zda se bude magnet instalovat svisle nebo vodorovně nebo vlevo, resp. vpravo od elektronické jednotky.



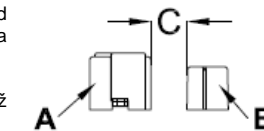
Montážní povrch dvou jednotek (A a B) musí být shodný! Dosáhněte toho použitím jedné nebo více distančních vložek pod magnetem (jen při montáži pomocí šroubů).

Protože dodávané distanční vložky jsou určeny jen pod magnet, elektrická část se musí zpravidla namontovat na vyšší nebo nejméně vyčnívající část.

V zavřeném stavu nesmí být mezera (C) mezi dvěma prvky větší než 8 mm.

Pro připevnění elektronické jednotky použijte krátké šroubky se zapuštěnou hlavičkou a pro připevnění magnetů delší šroubky.

Pokud kontakt instalujete na tvrdý podklad, vyvrtejte si nejdříve 1,5 mm hluboké otvory, aby se šroubky lépe šroubovaly.



i Při použití šroubků dojde k poškození oken. Pokud jste v podnájmu, může to mít za následek propadnutí depozitu, resp. jiné problémy.

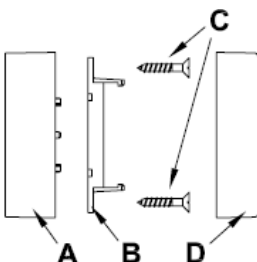
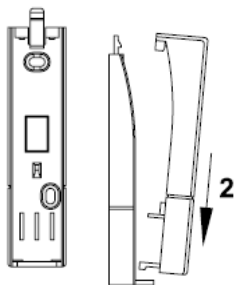
Namontujte držák elektronické jednotky, aby prvek západky směřoval nahoru.

Nyní zatlačte elektronickou jednotku do držáku, nejdříve ji zlehka nasadte na držák ve směru 1 a poté ji zatlačte dolů, až zaklapne na místo (2).

Podle potřeby použijte jednu nebo více distančních vložek (A), aby se magnet dostal do úrovně elektronické jednotky (jen při instalaci pomocí šroubů).

i Pokud použijete 14,5 mm vložku (A), budete ji muset přišroubovat šrouby 2,2 x 16 mm a poté na ni připevnit dalšími dvěma šroubky magnet. Užší vložky se jednoduše připevní spolu s magnety pomocí 2 šroubků 2,2 x 16 mm (C).

Nakonec zatlačte na kryt magnetu (D), až zaklapne na místo.



Uvedení do provozu

Vložení a výměna baterií

Přečtěte si prosím pozorně tuto část návodu ještě předtím, než budete vkládat nebo měnit baterie.

Po vložení baterií si všimněte blikající signalizaci LED kontrolky.

Vložení baterií

Odstraňte elektronickou část z držáku. Schránka baterií je umístěna na zadní straně. Vložte do schránky 2 přiložené baterie LR44 podle označení polarit ve schránce. Baterie se zachytí v schránce tlakem kontaktů. Všimněte si, že po vložení baterií začne blikat LED kontrolka kontaktu (viz níže „Činnost po výměně baterií“). Schránku baterií znovu zavřete.

Výměna baterií



Pokud se baterie vloží nesprávně, hrozí nebezpečí exploze!

Pokud zařízení, které se má ovládat signálem z kontaktu, nereaguje na signál, nebo když se objeví blikající signál slabých baterií, staré baterie se musí vyměnit za nové baterie typu LR44. Dejte pozor, abyste při vkládání baterií dodrželi jejich správnou polaritu.

Činnost po výměně baterií

Po vložení baterií zahájí bezdrátový senzor vlastní test, který trvá asi 2 sekundy. Poté následuje inicializace systému. Jeho dokončení signalizuje LED kontrolka, která se rozsvítí krátce červeně, oranžově a zeleně (každá barva na 0,5 sekundy).

V případě závady začne LED kontrolka blikat červeně! Poté se objeví stavová zpráva v podobě rozsvícení oranžové LED. Následuje blikání červené, nebo zelené LED, když došlo k spárování senzoru podle toho, zda byl příjem signálu potvrzen, nebo ne.

Jedno dlouhé, dvě krátká bliknutí a pauza (opakuje se 2 x)	Slabé baterie
Jedno dlouhé a jedno krátké bliknutí (opakuje se nepřetržitě)	Vadný senzor

Za předpokladu, že to úroveň napětí dovoluje, zůstává senzor použitelný, i když jsou baterie slabé. V závislosti na konkrétní zátěži je možné přenos ještě mnohokrát opakovat, pokud necháte baterie krátce zotavit. Pokud jsou baterie příliš slabé a senzor už nelze používat, objeví se znovu příslušná chybová signalizace.

Párování

Přečtěte si pozorně tuto část návodu ještě předtím, než začnete s párováním!

Oba komponenty, které se mají propojit, musí být během procesu párování v režimu párování.

Tlačítko párování je umístěno na zadní straně elektronické jednotky. Je zapuštěno, aby nedošlo k jeho nechtěné aktivaci.

Pokud chcete zahájit párování okenní/dveřního kontaktu, stiskněte nějakým špičatým předmětem tlačítko párování. Zabliká oranžová LED na kontaktu. (Párování můžete zrušit, když znovu stisknete tlačítko párování a LED kontrolka se rozsvítí červeně.)

Pokud se v režimu párování neprovede během asi 20 sekund žádná činnost, režim párování se automaticky ukončí. Pokud je druhé zařízení v režimu párování, dojde k jeho propojení se senzorem.

Úspěšné dokončení párování je signalizováno blikající zelenou LED (délka blikání závisí na tom, jestli ještě probíhá konfigurace).



Pokud je bezdrátový kontakt už spárován s centrální řídicí jednotkou a možnost přímého párování s jiným zařízením je blokována, stále je možné přepnout ho výše uvedeným způsobem do režimu párování. Když se však stiskne tlačítko, přímé párování s jiným zařízením nelze provést a na 2 sekundy se rozsvítí červená LED kontrolka.

Zelená LED	Párování proběhlo úspěšně.
Červená LED	Párování neproběhlo úspěšně.
Bliká oranžová	Senzor je v režimu párování.
Krátce bliká oranžová a poté červená anebo zelená (podle toho, jestli je proces úspěšný)	Jiné zařízení je v režimu párování a senzor se přepnul do režimu párování.

Signalizace LED na přístroji

Níže uvedená signalizace se objevuje bez ohledu na to, zda senzor je, nebo není napojen na centrální jednotku.

Neproběhlo spárování se spínačem:

Změna stavu: LED se krátce rozsvítí.

Senzor je právě párován se spínači:

Změna stavu: LED se rozsvítí po dobu přenosu oranžově (délka závisí na počtu spínačů, s kterými se páruje, na průběhu procesu a na přenosovém a kódovacím režimu). Po dokončení bezdrátového přenosu se LED rozsvítí na 1 sekundu buď červeně, nebo zeleně.

Zelená: všechny spínače potvrdily poslední obousměrný příkaz,

Červená: alespoň jeden ze spínačů nepotvrdil příjem.

Senzor je ve zvláštním režimu:

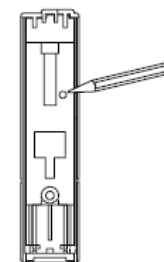
Pomalou bliká oranžová LED: Režim párování. (senzor čeká na bezdrátové spojení nebo definování parametru).

Pomalou bliká červená LED: Stav před resetováním na tovární nastavení (čeká na dlouhé stisknutí tlačítka párování, aby se zahájilo resetování, nebo na krátké stisknutí pro ukončení procesu).

Rychle bliká červená LED: Senzor je resetován na výchozí nastavení.

Resetování na výchozí nastavení

- Stisknete a asi 5 sekund podržte tlačítko párování, dokud LED nezačne pomalu blikat červeně.
- V případě, že teď chcete resetování zrušit, můžete tlačítko párování znovu stisknout nebo 15 sekund počkat. V obou případech se pomalé blikání červené LED zastaví.
- kontakt se resetuje, když tlačítko krátce uvolníte a poté ho znovu alespoň na 5 sekund stisknete. Pokud je tlačítko stisknuto, červená LED začne blikat rychleji.
- Uvolněním tlačítka resetování dokončíte. Jako potvrzení, že resetování proběhlo, se asi na 3 sekundy rozsvítí LED.



Možná chybová hlášení:

Tato chybová zpráva se objevuje jen v případě, že jste bezdrátový senzor spárovali s centrální řídicí jednotkou.

Pokud se stane, že pokud 5 sekund podržíte tlačítko a LED nezačne blikat, ale namísto toho se trvale rozsvítí, přístroj není možné resetovat!

V takovém případě došlo k zakódování přístroje systémovým bezpečnostním klíčem, které se liší od klíče dodávaného s výrobkem. K resetování budete muset použít program nastavení na centrální řídicí jednotce! Postup najdete v návodu k softwaru centrální řídicí jednotky.

Signalizace a chybové zprávy

Jsou-li slabé baterie, objeví se příslušná chybová signalizace (viz výše „Vložení a výměna baterií“).

Pokud jsou baterie slabé do té míry, že se několikrát po sobě spustí neúspěšně resetování, po stisku tlačítka k přenosu nedojde a rozsvítí se jen červená LED na 0,5 sekundy.

Nepotvrzený příkaz

Pokud přijímač (alespoň jeden pokud je spárováno více zařízení) nepotvrdí příkaz, rozsvítí se na konci přenosu červená LED. Toto chování může mít jednu z následujících příčin:

- Nelze získat přístup k přijímači.
- Přijímač nemůže provést příkaz (výpadek napájení, mechanická překážka, atd.).
- Závada na přijímači.

Bezpečnostní předpisy, údržba a čištění

Z bezpečnostních důvodů a z důvodů registrace (CE) neprovádějte žádné zásahy do bezdrátového kontaktu. Případné opravy svězte odbornému servisu. Nevystavujte tento výrobek přílišné vlhkosti, nenamáčejte jej do vody, nevystavujte jej vibracím, otřesům a přímému slunečnímu záření.

Tento výrobek a jeho příslušenství nejsou žádné dětské hračky a nepatří do rukou malých dětí! Nenechávejte volně ležet obalový materiál. Fólie z umělých hmot představují veliké nebezpečí pro děti, neboť by je mohly spolknout.



Pokud si nebudete vědět rady, jak tento výrobek používat a v návodu nenajdete potřebné informace, spojte se s naší technickou poradnou nebo požádejte o radu kvalifikovaného odborníka.

K čištění pouzdra používejte pouze měkký, mírně vodou navlhčený hadřík. Nepoužívejte žádné prostředky na drhnutí nebo chemická rozpouštědla (ředidla barev a laků), neboť by tyto prostředky mohly poškodit povrch a pouzdro výrobku.

Manipulace s bateriemi a akumulátory



Nenechávejte baterie (akumulátory) volně ležet. Hrozí nebezpečí, že by je mohly spolknout děti nebo domácí zvířata! V případě spolknutí baterií vyhledejte okamžitě lékaře! Baterie (akumulátory) nepatří do rukou malých dětí! Vyteklé nebo jinak poškozené baterie mohou způsobit poleptání pokožky. V takovém případě použijte vhodné ochranné rukavice! Dejte pozor nato, že baterie nesmějí být zkratovány, odhazovány do ohně nebo nabíjeny! V takovýchto případech hrozí nebezpečí exploze! Nabíjet můžete pouze akumulátory.



Vybité baterie (již nepoužitelné akumulátory) jsou zvláštním odpadem a nepatří do domovního odpadu a musí být s nimi zacházeno tak, aby nedocházelo k poškození životního prostředí!



K těmto účelům (k jejich likvidaci) slouží speciální sběrné nádoby v prodejnách s elektrospotřebiči nebo ve sběrných surovinách!

Šetřete životní prostředí!

Recyklace



Elektronické a elektrické produkty nesmějí být vhažovány do domovních odpadů. Likviduje odpad na konci doby životnosti výrobku přiměřeně podle platných zákonných ustanovení.

Šetřete životní prostředí! Přispějte k jeho ochraně!

Technické údaje

Přenosový kmitočet:	868,3 MHz
Obvyklý dosah v otevřeném prostoru:	100 m
Napájení:	2 x knoflíková baterie LR44
Životnost baterií:	cca 2 roky (při 4 sepnutích denně)
Ochrana:	IP20
Plášť přístroje:	ABS
Barva pláště:	Bílá
Rozměry (Š x V x H):	17 x 77 x 16 mm
Hmotnost (senzor + magnet):	28 g (bez baterií)

Záruka

Na bezdrátový dveřní/okenní kontakt HomeMatic poskytujeme **záruku 24 měsíců**.

Záruka se nevztahuje na škody, které vyplývají z neodborného zacházení, nehody, opotřebení, nedodržení návodu k obsluze nebo změn na výrobku, provedených třetí osobou.

Příklad tohoto návodu zajistila společnost Conrad Electronic Česká republika, s. r. o.

Všechna práva vyhrazena. Jakékoliv druhy kopií tohoto návodu, jako např. fotokopie, jsou předmětem souhlasu společnosti Conrad Electronic Česká republika, s. r. o. Návod k použití odpovídá technickému stavu při tisku! **Změny vyhrazeny!**
© Copyright Conrad Electronic Česká republika, s. r. o. **VAL/05/2017**