

## Bezdrátový zvonek FG 5.1



Obj. č.: 105 12 13



### Vážení zákazníci,

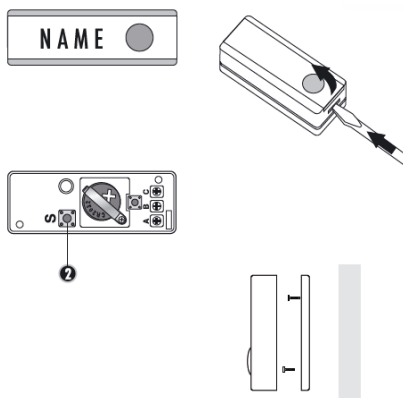
děkujeme Vám za Vaši důvěru a za nákup bezdrátového zvonku m-e FG 5.1  
Tento návod k obsluze je součástí výrobku. Obsahuje důležité pokyny k uvedení výrobku do provozu a k jeho obsluze. Jestliže výrobek předáte jiným osobám, dbejte na to, abyste jim odevzdali i tento návod.

Ponechte si tento návod, abyste si jej mohli znovu kdykoliv přečíst!

### Tlačítko zvonku (obr. 1)

V tlačítku je vložena jedna lithiová baterie 3 V (CR2032). V případě potřeby odstraňte izolační pásku chránící kontakt baterie. Tlačítko je připraveno k okamžitému použití.

Obr. 1



### Instalace

Před montáží zvonku vylomte dva označené vyřísované otvory a zadní stranu použijte jako šablonu pro označení místa, kam chcete zvonek namontovat. Vyvrtejte do zdi dvě díry a pomocí příložených šroubů a hmoždinek (jsou součástí dodávky) upevněte zvonkové tlačítko na zeď. Přední část tlačítka vraťte na své místo.



Nevylamujte otvory v zadní straně, pokud nebudete tlačítko upevňovat pomocí šroubů, protože by se tím narušila jeho odolnost proti počásí.

## Uvedení do provozu

### Nastavení vysílače

1. Vložte do vysílače baterii.
2. Přijímač zapojte do zásuvky, nebo do něj vložte baterie. Po připojení k napájení přijímač 2x pípne.
3. Stiskněte tlačítko zvonku na vysílači.
4. Přijímač zahraje melodii a systém je připraven k použití.

### Nastavení vyzváněcího zvuku

Volba tónu se provádí pomocí malého černého tlačítka (2) uvnitř tlačítka zvonku označeného písmenem "S". Vy výchozím nastavení je nastaven zvuk zvonění "Westminster". Pokud jej chcete změnit a nastavit jeden z dalších 7 zvuků, stiskněte a uvolněte černé tlačítko a z přijímače na dveřích uslyšíte další melodii. Opakovaně mačkejte a uvolňujte tlačítko, dokud neuslyšíte požadovanou melodii, resp. zvuk. Naposled přehrávaná melodie se uloží a zůstane zachována jako zvuk vyzvánění. Vyzváněcí zvuky:

- |                   |                |               |
|-------------------|----------------|---------------|
| 1. Westminster    | 4. Tubular - 1 | 7. Trumpeta   |
| 2. Ding Dong      | 5. Orchestra   | 8. Štěkot psa |
| 3. Ding Dong Dong | 6. Tubular - 2 |               |

### Nastavení dalších vysílačů

Každý přijímač podporuje až 4 vysílače. Při nastavení dalších vysílačů postupujte podle následujících kroků:

1. Na přijímači stiskněte a asi 2 sekundy podržte tlačítko CODE (6). Přijímač 1x pípne a přejde do režimu párování.
2. Do 4 sekund stiskněte tlačítko zvonku na dalším vysílači.
3. Přijímač zahraje melodii, nový vysílač se nastaví a přijímač se vrátí do normálního režimu.

Opakujte tyto kroky pro všechny další vysílače, které chcete nastavit. Přijímač podporuje maximálně 4 vysílače.



Pokud se během 4 sekund, když je aktivní režim párování, nestiskne tlačítko zvonku na vysílači, režim párování na přijímači se automaticky ukončí, což je signalizováno pípnutím.

### Změna systémového kódu

Ve zcela ojedinělých případech se může stát, že se zvonek spouští bez zřejmého důvodu, protože na stejném kanálu pracuje obdobné zařízení někde v sousedství. V takovém případě je potřebné kód (kód) změnit.

1. Otevřete vysílač a vyjměte baterii ze zvonkového tlačítka (CR2032).
2. Počkejte asi 10 sekund a poté vraťte baterii na své místo.
3. Odpojte přijímač od napájení (ze zásuvky, nebo vyjměte baterie).
4. Počkejte asi 30 sekund.
5. Připojte znovu přijímač do zásuvky, nebo do něj vložte baterie. Přijímač vydá 2 pípnutí.
6. Stiskněte tlačítko zvonku na vysílači.
7. Přijímač přehraje melodii.

Nový kód se musí přiřadit také všem dalším vysílačům, které se musí také znovu nastavit. Vytáhněte přitom asi na 10 sekund z vysílače baterii (CR2032) a postupujte podle výše uvedených kroků – viz „Nastavení dalších vysílačů“.

### Výměna baterie

Do štěrbin na boku tlačítka zasuňte nějaký malý šroubovák a nadzvedněte přední část zvonku nahoru (viz obr. 1). Vyjměte starou baterii a vložte novou 3 V lithiovou baterii CR2032. Dejte přitom pozor, aby její kladná strana (+) směřovala nahoru. 2 háčky v přední části zaklapněte do spodní části tlačítka a tlačítko uzavřete.

## Připojení k existujícímu systému nebo k tlačítku zvonku

Vysílač se může integrovat do stávajícího zvonkového systému pomocí 3 svorek A, B a C.

### Verze 1

Připojení externího tlačítka přes svorky A - C.

### Verze 2

Paralelní připojení k stávajícímu domovnímu zvonku se střídavým proudem pře svorky A a B, s napětím ne vyšším než 12 V/DC.

### Verze 3

Paralelní připojení k existujícímu domovnímu zvonku se stejnosměrným proudem přes svorky A a B, s napětím ne vyšším než 12 V/DC.

A = Plus, B = Minus / uzemnění

## Zvonek (obr. 2)

Jednotka zvonku je napájena 2 bateriemi velikosti AA. Otevřete schránku pro baterie na zadní straně a vložte do ní baterie podle značek polarit. Přístroj je připraven k použití.

### Nastavení hlasitosti

Ve schránce pro baterie najdete otočné tlačítko (4), kterým se nastavuje hlasitost. Otočením tlačítka ve směru hodinových ručiček se hlasitost zvyšuje a otočením proti směru hodinových ručiček se hlasitost snižuje.

## Dostupné příslušenství

Model: Vysílač FG

## Důležité informace

Přenosný bezdrátový zvonek je citlivým elektronickým zařízením a při jeho používání se musí dodržovat následující pokyny:

- Zvonek používejte jen na suchých místech.
- Nevystavujte zvonek přímému slunečnímu světlu a vlhkosti.
- Pokud tlačítko zvonku a model zvonku, který je napájen bateriemi delší dobu nepoužíváte, vyjměte z nich baterie a skladujte je odděleně.
- Nevystavujte žádnou část nárazům a nedovolte, aby vám upadly.

## Řešení problémů

### Problém

Při stisknutí tlačítka zvonku se neozývá žádný zvuk.

### Příčina problému

1. Tlačítko a zvonek jsou mimo max. dosah 200 m.
2. Na tlačítku a na zvonku není nastaven stejný kód.
3. V tlačítku a/nebo v zvonku jsou slabé baterie a musí se vyměnit.

### Doporučené řešení

1. Dejte tlačítko a zvonek blíže k sobě.
2. Zkontrolujte nastavení kódu (viz výše "Nastavení dalších vysílačů").
3. Vyměňte baterie.

### Problém

Zvonek zvoní, aniž se stiskne tlačítko.

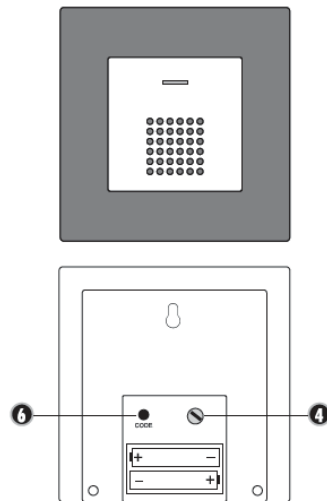
### Příčina problému

Na stejném kanálu se používá nějaké podobné bezdrátové zařízení.

### Doporučené řešení

Změňte kód (viz výše "Nastavení dalších vysílačů").

Obr. 2



## Bezpečnostní předpisy, údržba a čištění

Z bezpečnostních důvodů a z důvodů registrace (CE) neprovádějte žádné zásahy do bezdrátového zvonku. Případné opravy svěďte odbornému servisu. Nevystavujte tento výrobek přílišné vlhkosti, nenamáchejte jej do vody, nevystavujte jej vibracím a ořesům. Tento výrobek a jeho příslušenství nejsou žádné dětské hračky a nepatří do rukou malých dětí! Nenechávejte volně ležet obalový materiál. Fólie z umělých hmot představují veliké nebezpečí pro děti, neboť by je mohly spolknout.



Pokud si nebudete vědět rady, jak tento výrobek používat a v návodu nenajdete potřebné informace, spojte se s naší technickou poradnou nebo požádejte o radu kvalifikovaného odborníka.

K čištění používejte pouze měkký, mírně vodou navlhčený hadřík. Nepoužívejte žádné prostředky na drhnutí nebo chemická rozpouštědla (ředidla barev a laků), neboť by tyto prostředky mohly poškodit povrch a pouzdro bezdrátového zvonku.

## Manipulace s bateriemi a akumulátory



Nenechávejte baterie (akumulátory) volně ležet. Hrozí nebezpečí, že by je mohly spolknout děti nebo domácí zvířata! V případě spolknutí baterií vyhledejte okamžitě lékaře! Baterie (akumulátory) nepatří do rukou malých dětí! Vyteklé nebo jinak poškozené baterie mohou způsobit poleptání pokožky. V takovém případě použijte vhodné ochranné rukavice! Dejte pozor nato, že baterie nesmějí být zkratovány, odhazovány do ohně nebo nabíjeny! V takovýchto případech hrozí nebezpečí exploze! Nabíjet můžete pouze akumulátory.



Vybité baterie (již nepoužitelné akumulátory) jsou zvláštním odpadem a nepatří do domovního odpadu a musí být s nimi zacházeno tak, aby nedocházelo k poškození životního prostředí!



K těmto účelům (k jejich likvidaci) slouží speciální sběrné nádoby v prodejnách s elektrospotřebiči nebo ve sběrných surovinách!

**Šetřete životní prostředí!**

## Recyklace



Elektronické a elektrické produkty nesmějí být vhozovány do domovních odpadů. Likviduje odpad na konci doby životnosti výrobku přiměřeně podle platných zákonných ustanovení.

**Šetřete životní prostředí! Přispějte k jeho ochraně!**

## Technické údaje

### Tlačítko zvonku

Napájení: 1 x 3 V lithiová baterie CR2032 (je součástí dodávky)  
Spotřeba: 1,5 mA (v zapnutém stavu), 0,001 mA (ve vypnutém stavu)

### Jednotka zvonku

Napájení: 2 x 1,5 V baterie velikosti AA  
Dosah bezdrátového signálu: Až do 200 m (v přímé viditelnosti)  
Vyzváněcí zvuky: 8



## Záruka

Na bezdrátový zvonek m-e FG 5.1 poskytujeme **záruku 24 měsíců**.  
Záruka se nevztahuje na škody, které vyplývají z neodborného zacházení, nehody, běžného opotřebení, nedodržení návodu k obsluze nebo změn na výrobku, provedených třetí osobou.

Překlad tohoto návodu zajistila společnost Conrad Electronic Česká republika, s. r. o.

Všechna práva vyhrazena. Jakékoliv druhy kopií tohoto návodu, jako např. fotokopie, jsou předmětem souhlasu společnosti Conrad Electronic Česká republika, s. r. o. Návod k použití odpovídá technickému stavu při tisku! **Změny vyhrazeny!**

© Copyright Conrad Electronic Česká republika, s. r. o.

VAL/9/2014