



CZ NÁVOD K OBSLUZE

Pohon pro rolety

Obj. č. 122 76 10

ER1040-13, 29 kg

Obj. č. 108 13 58

ER1060-20, 45 kg

Obj. č. 122 76 12

ER1060-30, 68 kg

Obj. č. 122 76 13

ER1060-40, 90 kg

Obj. č. 122 76 14

ER1060-50, 113 kg



Vážený zákazníku,

děkujeme Vám za Vaši důvěru a za nákup pohonu pro rolety a markýzy.

Tento návod k obsluze je nedílnou součástí tohoto výrobku. Obsahuje důležité pokyny k uvedení výrobku do provozu a k jeho obsluze. Jestliže výrobek předáte jiným osobám, dbejte na to, abyste jim odevzdali i tento návod k obsluze.

Ponechejte si tento návod, abyste si jej mohli znovu kdykoliv přečíst.



Rozsah dodávky

Pohon rolet (trubkový motor)

1.– 2. Sada adaptérů

3. Ložiska (postranní úchyty)

4. Pojistka hřídele

5. Pružinová závlačka

6. Nástroj pro seřízení koncové polohy

Návod k obsluze

Díly 1, 2 a 4 jsou již na pohonu instalovány.



Účel použití

Výrobek slouží jako pohon (motor) pro spouštění a vytahování rolet nebo markýz.

Pro ovládání tohoto motoru přitom používejte pouze doporučené a originální spínače.

Při obsluze tohoto pohonu zároveň dbejte všech pokynů uvedených v tomto návodu k obsluze.

Důležitá bezpečnostní opatření

Instalaci tohoto motoru provádějte zásadně za beznapětového stavu! Tento motor je napájen ze síťového zdroje. Kontakt s živými částmi instalace představuje riziko ohrožení života nebo zdraví!



Instalaci a elektrické zapojení tohoto motoru světe výhradně kvalifikovanému odborníkovi! Práce na elektrickém zařízení smí provádět pouze elektrikář!

Při použití výrobku ve vlhkých prostorech postupujte podle příslušných norem (DIN VDE 0100, část 701 a 702). Výrobek nikdy nepoužívejte v případě, že vykazuje viditelná poškození. Poškozený motor pak ponechejte opravit výhradně v servisu!

Každý, kdo bude tento motor obsluhovat, musí být podrobně seznámen s těmito bezpečnostními pokyny. Zabraňte kontaktu s pohyblivými částmi motoru a rolet. Výrobek není žádná hračka a jeho obsluha tak nepatří do rukou malých dětí! Veškerou údržbu a čištění zařízení provádějte vždy ve vypnutém stavu!

Normy EN 13695 a EN 12045 udávají zvláštní podmínky pro provoz pohonů rolet. Nejdůležitější podmínkou je v tomto případě zachování maximální dorazové rychlosti 0,2 m/s na posledním 0,4 m.

Podmínky provozu

- Přívodní kabel motoru musí být veden zvlášť v samostatné liště (trubce nebo kabelovém kanále) přímo až do instalační krabice. Dodržujte přitom všechny aktuálně platné předpisy a normy na úseku elektroinstalace. Použijte zároveň pouze kvalitní a certifikovaný, elektroinstalační materiál.
- K provozu používejte výhradně originální díky a části doporučené výrobcem.
- K napájení tohoto motoru použijte elektrickou síť s napětím 230 V AC / 50 Hz. Příslušný elektrický okruh, do kterého je motor připojen, musí být vybaven vhodnými prostředky (jistič a popřípadě i hlavní vypínač).
- Před připojením tohoto motoru do elektrické sítě se vždy přesvědčte, že její parametry plně odpovídají údajům uvedeným na výrobním štítku tohoto motoru.
- Před instalací tohoto motoru se ujistěte, že v okolí nejsou instalovány žádné nepotřebné kabely a jiné zdroje možných provozních interferencí.
- Všechny pohyblivé části, které jsou provozovány ve výšce do 2,5 m na dokončenou podlahou, musí být opatřeny vhodnou ochranou (krytem).
- Pakliže bude tento motor ovládán vypínačem s polohou OFF (vypnuto), musí být tento spínač instalován mimo pohyblivé části a ve výšce alespoň 1,5 m od dokončené podlahy.
- Hřídel motoru a uchycení motoru musí být instalovány pouze do vodorovné polohy. Nesprávnou instalací může dojít k přetočení rolet a k nevratnému poškození motoru.
- Kryt rolet musí být vždy snadno přístupný a odnímatelný.

Montáž motoru

V této části získáte informace o tom, jakým způsobem instalovat motor a jeho příslušenství. Samotný rotor motoru můžete do roletového krytu instalovat vpravo nebo vlevo. V další části návodu je však uveden postup při instalaci náhonu vpravo.

Instalace ložisek

Jako první zvolte přesnou polohu pro umístění motoru. Vyberte proto v roletovém krytu vhodné místo pro instalaci ložisek k uchycení motoru. Naviňte na hřídel motoru celou roletu a poté změřte její celkový průměr.

Důležité! Plně rozvinutá roleta musí být vždy přesně ve svislé poloze zároveň s rámem okna!

Připevněte ložiska pro uchycení motoru v závislosti na konkrétním materiálu v místě instalace. Ložiska instalujte tak, aby šrouby pro nastavení koncové polohy zůstaly snadno přístupné. Stejně tak zajistěte, aby přívodní kabel motoru nebyl nikde příliš deformovaný.



Ložiska pro uchycení motoru instalujte vždy tak, aby hřídel motoru byla přesně v horizontální poloze. Jedině tak může dojít ke správnému a rovnoměrnému navijení rolet na hřídel motoru. Při nedodržení této polohy může dojít k zablokování rolet a zničení motoru.

- Změřte vzdálenost mezi pohonem a postranními ložisky. Zároveň přitom změřte délku celého motoru.
- Použijte vhodný roletový box, jehož rozměry upravte tak, aby přesně odpovídal rozměrům motoru spolu s postranními úchyty. Odstraňte veškeré ostré hrany u boxu. Eliminujete tím riziko zranění!

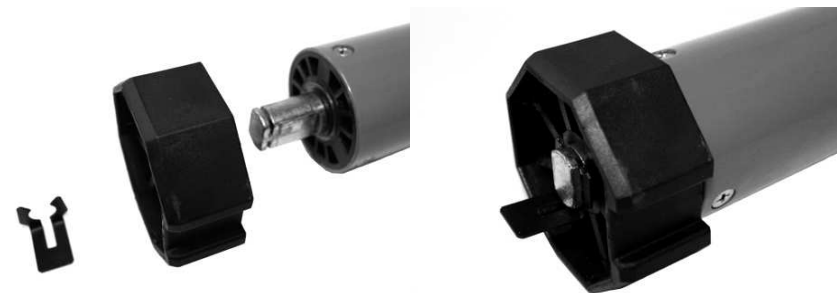
Montáž / Demontáž adaptérů

Montáž adaptérů

Nasaďte adaptér přes hlavu pohonu. Dbejte na usazení adaptéru do správné a koncové polohy. Všimněte si přitom drážek na adaptéru. Jednotlivé drážky na adaptéru musí přesně dolehnout do korespondujících drážek u pohonu.



Na opačný konec nasaďte i druhý adaptér a zajistěte jej dodávanou hřídelovou pojistkou.



Při demontáži adaptérů postupujte přesně opačně. Jako první uvolněte pojistku hřídele na adaptéru. Vyjměte pak adaptér a obdobně z pohonu odstraňte i adaptér na opačné straně motoru.

Nasazení navijecí kazety



Nikdy nedovolte, aby došlo k přetočení motoru v navijecí hřídeli! Přetočení motoru vede k jeho nevratnému zničení. Zároveň tím dochází k zániku záruky.

Navijecí kazeta musí být přesně vsazena do příslušných adaptérů. Ujistěte se o tom, že vnitřní ohyb v navijecí kazetě má vždy dostatečnou vůli.

Důležité! Ověřte správné nasazení navijecí kazety na oba adaptéry.

V případě uvolnění navijecí kazety dojde k poruše navijecího systému během provozu.

Vložení pouzdra do kazety

Opatrně vložte pouzdro do navijecí kazety a poté do pouzdra vložte kuličkové ložisko (není součástí této dodávky).



Uchycení motoru do ložisek

Instalujte 4-hranný čep hřídele do otvoru v ložisku a zajistěte jej prostřednictvím dodávané závlačky.

Důležité! Šrouby pro nastavení koncové polohy přitom musí pro obsluhu rolet zůstat neustále snadno přístupné.



Opěrný úchyt (není součástí dodávky)

Část s kuličkovým ložiskem vložte do tohoto opěrného úchytu. Po nasazení této části upravte případně nepřesnosti vytažením nebo naopak vsazením pouzdra do / z navíjecí kazety. Pomocí šroubku zajistěte navíjecí kazetu proti uvolnění. Pouzdro musí být do navíjecí kazety vloženo min. do 2/3 své délky.

Elektrické připojení



Elektrickou instalaci tohoto výrobku přenechejte výhradně kvalifikovanému odborníkovi! Pouze elektrikář je kompletně obeznámen se všemi riziky, která souvisejí s prací na elektrickém zařízení!

- Před samotnou instalací odpojte instalační vodiče od síťového zdroje. Zajistěte zároveň síťový přívod proti náhodnému zapnutí.
- Prostřednictvím vhodných měřicích přístrojů se přesvědčte o tom, že vodiče příslušného elektrického okruhu nejsou pod napětím.
- Všechny vodiče v roletovém boxu instalujte tak, aby v žádném případě nemohlo dojít k jejich poškození pohyblivými částmi navíjecího systému. Poškozené přívodní vodiče představují riziko zkratu a poruchy funkce celého systému.
- Při instalaci postupujte mimo jiné v souladu s normou DIN VDE 0700 (Při instalaci elektrických zařízení musí být použito vhodného vypínacího / odpojovacího prostředku jako jsou například jističe nebo proudové chrániče).



Riziko zkratu při nesprávné instalaci vodičů!

Přívodní kabel k napájení motoru instalujte vždy do svislé polohy. V případě potřeby proveďte na kabelu vhodná bezpečnostní opatření proti vniknutí kondenzované vlhkosti do motoru. Vytvořte proto na kabelu například vhodný odkapávací ohyb. Zabráníte tím riziku zkratu, požáru a vzniku škod! Zároveň tím předejdete nebezpečí úrazu elektrickým proudem!

Označení a barvy vodičů pro připojení motoru

L1 = směr otáčení 1 (černý) ↑↓
L1 = směr otáčení 2 (hnědý) ↑↓
N = neutrální vodič (modrý)
PE = ochranný vodič (zeleno/žlutý)

Oba vodiče L1 mohou být použity pro oba směry otáčení motoru. Pro přepínání směru otáčení motoru můžete použít vhodný přepínač. Pro ovládání směru pohybu rolet můžete použít například standardní 1-pólový kolébkový přepínač. Fázový vodič proto připojte k odpovídajícím svorkám tohoto přepínače.

Nastavení koncové polohy



Proveďte test běhu motoru bez instalovaného roletového pancíře nebo markýzy. Spusťte běh motoru pro směr dolů (spouštění), dokud nedojde k automatickému zastavení motoru. Ujistěte se přitom o správném použití funkce směru pohybu motoru pro spuštění rolet!

V případě, že se při použití přepínače neshodují funkce pro přepínání směru pohybu otáčení motoru, ponechejte oba fázové vodiče (černý a hnědý) v použitém přepínači přepojit kvalifikovanému odborníkovi. Ponechejte poté znovu běžet motor ve směru pro spuštění rolet až do koncové polohy.

Montáž roletového pancíře

Roletový pancíř připevňte na navíjecí kazetu. Použijte proto vhodné úchyty (nejsou součástí dodávky).



Pro připevnění roletového pancíře k navíjecí kazetě nikdy nevrtejte vlastní otvory a neprovádějte fixaci pomocí šroubů!

Funkce pro dosažení koncové polohy je k dispozici pouze v případě, že je motor uložen v navíjecí kazetě. Připevňte roletový pancíř k navíjecí kazetě minimálně každých 40 cm. Připevnění proveďte v příslušném obdélníkovém otvoru navíjecí kazety.



Použijte příslušné 2 šrouby pro seřízení koncové polohy. Nastavení pak proveďte prostřednictvím dodávaného seřizovacího nástroje.



Šroubky a nástroj pro seřízení koncových poloh

Postup při použití pravostranné i levostranné instalace:

- Seřizovací šroub se šipkou, která ukazuje nahoru, seřídíte spodní koncovou polohu.
- Seřizovací šroub se šipkou, která ukazuje směrem dolů, seřídíte horní koncovou polohu.
- Při otáčení šroubem ve směru ke znaménku „+“ dojde k prodloužení chodu motoru. Naopak otáčení seřizovacím šroubem ve směru ke znaménku „-“ se doba chodu motoru zkrátí.
- Točivý moment motoru při nastavování obou směrů pro chod motoru, může být pro každý model pohonu zcela jiný.

Upozornění! Všimněte si proto technických údajů uvedených na výrobním štítku daného motoru!

Nastavení horní koncové polohy

Spusťte chod motoru ve směru pro vytažení rolet (↑). Velmi opatrně otáčejte příslušným šroubem ve směru ke znaménku minus „-“ dokud nedojde k vypnutí motoru. Ponechejte přepínač v provozní poloze pro vytažení rolet a ve velmi malých krocích otáčejte seřizovacím šroubem ve směru ke znaménku „+“ až dosáhnete požadované koncové polohy.



V důsledku teplotních rozdílů (zima – léto) působících na materiál rolet, ponechejte pro horní koncovou polohu minimální volný prostor (rezervu) alespoň 2 cm.

Nastavení spodní koncové polohy

Aktivujte chod motoru pro spuštění rolet (↓). Velmi opatrně otáčejte příslušným šroubem ve směru ke znaménku minus „-“ dokud nedojde k vypnutí motoru. Ponechejte přepínač v provozní poloze pro spuštění rolet a ve velmi malých krocích otáčejte seřizovacím šroubem ve směru ke znaménku „+“ až dosáhnete požadované koncové polohy.

Test a úprava koncové polohy

Ponechejte spustit motor v obou směrech (spuštění a vytažení rolet) a ujistěte se o tom, že dojde k vypnutí motoru po dosažení příslušné koncové polohy.



Tento trubkový motor je vybaven ochrannou před tepelným přetížením. Z těchto důvodů je motor konstruován pouze pro krátkodobý provoz (cca 4 minuty nepřetržitého chodu).

V případě, že dojde k aktivaci tepelné ochrany, zajistí integrovaný teplotní senzor automatické vypnutí motoru. Ponechejte v takovém případě poté motor vypnutý po dobu 20. minut. Tato doba je nezbytná pro snížení interní teploty motoru. Tato ochrana zabraňuje poškození motoru z důvodů vysoké provozní teploty.

V případě potřeby proveďte úpravu koncových poloh v souladu s pokyny uvedenými v části „Nastavení horní / spodní koncové polohy“.

Řešení problémů

Problém	Možná příčina	Řešení
Rolety se nespouštějí / nevytahují, pomalý chod motoru a je slyšet skřípání motoru.	Nesprávné elektrické připojení.	Ověřte správnost zapojení.
	Neodborná instalace motoru / Došlo k přetížení rolet.	Proveďte správnou instalaci celého systému. Ujistěte se o použití max. hmotnosti rolet.
Motor se při spuštění / vytažení rolet zastaví.	Dosažení koncové polohy.	Nastavte vlastní požadovanou polohu.
	Delší doba chodu motoru.	Ponechejte motor v klidu po dobu alespoň 20. minut.
Motor se nepodařilo spustit.	Došlo k výpadku síťového zdroje.	Obraťte se na kvalifikovaného odborníka a ponechejte ověřit správné hodnoty napětí a frekvence místní sítě a elektrického připojení motoru.
Opačný směr otáčení motoru.	Obrácené připojení vodičů.	Odpojte přívodní kabel od zdroje napájení a prohodte oba fázové vodiče (hnědý a černý).
Při testovacím provozu a režimu nastavení nedošlo k zastavení motoru.	Došlo k uvolnění adaptéru z kroužku hnací hlavy.	Ověřte správné usazení adaptéru v pohonu a v navijecí kazetě. V případě potřeby upravte polohu adaptéru v pohonu a na navijecí kazetě.
	Nedostatečné uchycení pouzdra v navijecí kazetě / Příliš krátká navijecí kazeta.	Proveďte dostatečné uchycení pouzdra v navijecí kazetě / Použijte vhodnou navijecí kazetu.
Během spouštění / vytahování rolet se motor zastaví uprostřed mezi oběma koncovými polohami.	Aktivace ochrany před tepelným přetížením.	Ponechejte motor vypnutý po dobu 20. minut.
Rolety se nepodařilo spustit.	Zamrznutí rolet / Překážky ve vodičích lištách.	Zajistěte okamžité vypnutí motoru. Odstraňte námrazu / překážky ve vodičích lištách rolet.



Pokud si nebudete vědět rady, jak tento pohon rolet správně a bezpečně používat a v tomto návodu k obsluze nenaleznete všechny potřebné informace, obraťte se na naši technickou podporu, nebo požádejte o radu kvalifikovaného odborníka.

Technické údaje

Modelová řada	ER1040-13	ER1060-10	ER1040-13
Ø Navijecí kazety (mm)	40	60	60
Jmenovitý točivý moment (Nm)	13	10	20
Maximální zatížení (kg)	29	23	45
Volnoběžné otáčky (min ⁻¹)	14	15	15
Zdroj napětí / Frekvence (V, Hz)	230 / 50	230 / 50	230 / 50
Jmenovitý výkon (W)	121	112	145
Proud (A)	0,61	0,52	0,69
Max. doba provozu (min)	4	4	4
Počet připojovaných vodičů	4	4	4
Průřez vodičů (mm ²)	0,75	0,75	0,75
Délka kabelu (m)	2,0	2,0	2,0
Nastavení koncové polohy (U)	30	22	22
Ochrana motoru, třída Iso	H	H	H
Třída ochrany	I	I	I
Ochrana (VDE 700)	IP44	IP44	IP44
Délka motorové hřídele (mm)	465,0	469,0	469,0
Ø Motoru (mm)	35	45	45

Modelová řada	ER1060-30	ER1060-40	ER1060-50
Ø Navijecí kazety (mm)	60	60	60
Jmenovitý točivý moment (Nm)	30	40	50
Maximální zatížení (kg)	68	90	113
Volnoběžné otáčky (min ⁻¹)	15	15	12
Zdroj napětí / Frekvence (V, Hz)	230 / 50	230 / 50	230 / 50
Jmenovitý výkon (W)	191	198	205
Proud (A)	0,92	0,9	0,98
Max. doba provozu (min)	4	4	4
Počet připojovaných vodičů	4	4	4
Průřez vodičů (mm ²)	0,75	0,75	0,75
Délka kabelu (m)	2,0	2,0	2,0
Nastavení koncové polohy (U)	22	22	22
Ochrana motoru, třída Iso	H	H	H
Třída ochrany	I	I	I
Ochrana (VDE 700)	IP44	IP44	IP44
Délka motorové hřídele (mm)	539,0	539,0	539,0
Ø Motoru (mm)	45	45	45

Recyklace



Elektronické a elektrické produkty nesmějí být vyhazovány do domovních odpadů. Likvidujte odpad na konci doby životnosti výrobku přiměřeně podle platných zákonných předpisů.

Šetřete životní prostředí! Přispějte tak k jeho ochraně!

Příklad tohoto návodu zajistila společnost Conrad Electronic Česká republika, s. r. o.

Všechna práva vyhrazena. Jakékoliv druhy kopií tohoto návodu, jako např. fotokopie, jsou předmětem souhlasu společnosti Conrad Electronic Česká republika, s. r. o. Návod k použití odpovídá technickému stavu při tisku! **Změny vyhrazeny!**

© Copyright Conrad Electronic Česká republika, s. r. o.

REV/08/2017