



CZ NÁVOD K OBSLUZE

Internetové a DAB+ rádio

Dual IR 6S, černé



Obj. č. 117 98 64

Vážený zákazníku,

děkujeme Vám za Vaši důvěru a za nákup internetového a DAB+ rádia.

Tento návod k obsluze je součástí výrobku. Obsahuje důležité pokyny k uvedení výrobku do provozu a k jeho obsluze. Jestliže výrobek předáte jiným osobám, dbejte na to, abyste jim odevzdali i tento návod k obsluze.

Ponechejte si tento návod, abyste si jej mohli znovu kdykoliv přečíst!

Rozsah dodávky

- Rádio s teleskopickou anténou
- Napájecí adaptér (9V, 1000 mA)
- Návod k obsluze

Důležitá bezpečnostní opatření

Dbejte opatrnosti při použití napájecího adaptéru!

- Zařízení je napájeno síťovým napětím 100 - 240 V AC, 50/60 Hz. Nepoužívejte dodávaný síťový adaptér k napájení jiných zařízení.
- Rádio napájejte výhradně dodávaným síťovým adaptérem.
- V případě, že dojde k poškození napájecího kabelu nebo zařízení vykazuje viditelné poškození, zamezte jeho dalšímu používání a obraťte se na autorizovaný servis.
- Při odpojování zařízení od elektrické sítě vytáhněte síťový adaptér za zástrčku, nikdy netahejte za kabel.
- Rádio nevystavujte vlhkosti ani dešti. Nepoužívejte rádio v blízkosti vany, sprchových koutů a bazénů. Zabraňte kontaktu stříkající vody a rádia.
- Na rádio nikdy nepokládejte předměty naplněné tekutinami, například vázy s vodou. V opačném případě hrozí nebezpečí úrazu elektrickým proudem. V případě, že dojde ke vniknutí kapaliny do rádia, okamžitě odpojte napájecí kabel od elektrické zásuvky a ponechte zařízení zkontrolovat odborníkem v autorizovaném servisu.
- Zařízení nikdy neotvírejte a neopravujte. Veškeré opravy svěřte výhradně kvalifikovanému odborníkovi.
- Zabraňte vniknutí cizích předmětů dovnitř zařízení. Na rádio neumísťujte zdroje otevřeného ohně, jako jsou například hořící svíčky ani jiné předměty.
- Zařízení neponechávejte nikdy bez dozoru. V opačném případě může dojít k tomu, že si s rádiem budou hrát děti. Nejedná se o hračku.
- Nikdy nesahejte prsty na připojovací svorky v zadní části rádia. Může dojít ke zkratu a úrazu elektrickým proudem.
- Rádio v pohotovostním režimu je i nadále napájeno síťovým napětím. Pro odpojení od síťového zdroje vytáhněte zástrčku napájecího kabelu z elektrické zásuvky. Stejně tak zařízení odpojte i v případě, že jej nehodláte po delší dobu používat.
- Poslech hudby za vysoké hlasitosti může vést k trvalému poškození sluchu.
- Zařízení není určeno pro použití osobami (včetně dětí) se sníženými fyzickými, smyslovými nebo duševními schopnostmi nebo s nedostatkem zkušeností a znalostí. To neplatí, pokud jsou takové osoby pod dohledem jiné osoby, odpovědné za jejich bezpečnost.
- Neodborné zásahy do zařízení mohou vést k jeho poškození.

Umístění

- Rádio umístěte na pevný a vodorovný povrch, tak aby byla zajištěna jeho dostatečná ventilace prouděním okolního vzduchu. Nikdy nezakrývejte ventilační otvory.
- Nikdy rádio neumísťujte na měkké podklady, jako jsou koberce a do blízkosti závěsů a záclon.
- Rádio umístěte v dostatečné vzdálenosti okolních zdrojů tepla (radiátory, krby) a nevystavujte jej přímým dopadům slunečních paprsků.
- Zařízení nepoužívejte v prostorách se zvýšenou vzdušnou vlhkostí (kuchyně, sauny). V důsledku kondenzace vlhkosti může dojít k poškození zařízení.
- Rádio je určeno pro provoz ve vnitřních a suchých prostorách.
- Jako ochranu před poškozením nábytku od podstavných podložek rádia, použijte vhodnou podložku.
- Po přemístění rádia z chladné místnosti do teplejší (a naopak), ponechte zařízení dostatečně dlouhou dobu aklimatizovat.
- Napájecí kabel za provozu rádia umístěte tak, aby nedošlo k ohrožení osob, které v místě okolo rádia procházejí. Síťovou zásuvku ponechte po celou dobu provozu rádia vždy dobře přístupnou.
- Vyhněte se používání rozdvojek a prodlužovacích přívodů. Rádio neobsluhujte, pokud máte mokré ruce.
- Pokud z rádia je patrný únik kouře a zápachu, okamžitě odpojte napájecí kabel z elektrické zásuvky. Stejně tak zařízení odpojte od síťového zdroje za bouřky.
- V případě, že nehodláte rádio po delší dobu používat (například po dobu dovolené), odpojte jej vždy z elektrické zásuvky.
- Rádio neumísťujte do blízkosti zdrojů silného magnetického pole (elektromotory, reproduktory a transformátory).
- Nevystavujte rádio přímým dopadům slunečních paprsků (například ve vozidle). V opačném případě může dojít k deformaci povrchu rádia a jeho poškození.

Zvláštní funkce zařízení

- Automatické vyhledání bezdrátové a instalace pomocí průvodce nastavení.
- Poslech nespočetného množství rozhlasových stanic z celého světa.
- Přehrávání digitální hudby prostřednictvím domácí bezdrátové sítě, aplikace Media Player.
- Žádné další náklady.

Internetové rádio dokáže přijímat rozhlasové po celém světě. Po instalaci rádia je možné prostřednictvím domácí sítě Wi-Fi přijímat poslech „Live Radio“ a přitom využívat funkce podcasts.

- Příjem DAB rozhlasových stanic poskytuje převratný formát poslechu křišťálově čisté kvality bez šumu a rušení.
- Rádio přijímá rozhlasové stanice v FM pásmu 87,5 - 108 MHz (analog) a DAB pásmu 174-240 MHz (digitální).
- Naprogramovat lze až 10 stanic (předvolby).
- Rádio poskytuje funkce alarmu, automatické aktualizace času a data po připojení k internetu.
- K rádiu je možné připojit sluchátka a další externí zařízení.
- Nastavitelný jas displeje.
- Rádio poskytuje služby „Spotify“ a "DOK Frontier" díky, které lze rádio dálkově ovládat pomocí smartphone.

Požadavky pro bezdrátový provoz

Základním předpokladem je bezdrátový přístup k bodu DSL prostřednictvím routeru a vlastní IP adresa (statická nebo dynamická DHCP) a případně MAC-adresa (Menu – Nastavení systému – Nastavení internetu – Nastavení zobrazení – MAC-adresa).

Při použití sítě WLAN bude nezbytné konfigurovat šifrování (WEP/WPA) a zadání přístupového bodu. Teprve poté bude možné získat připojení k internetu. V případě router nevyžaduje šifrování přístup, není nutné zadávat přístupový kód.

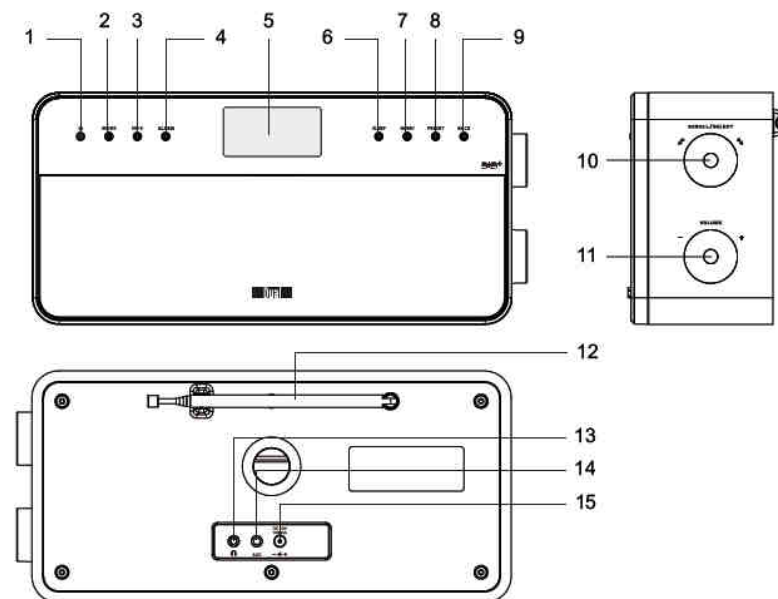
Rádio je také možné připojit pomocí routeru díky metodě WPS-PBC

PBC metoda (Push Button Configuration) je standard pro snadné nastavení a zabezpečené bezdrátové sítě.

Poznámka: Rádio lze provozovat do vzdálenosti přibližně 30 m od routeru. Kvalita přenosu však vždy závisí na místních podmínkách a konstrukci budov. Silné stěny a betonové stropy mohou výrazně snížit rozsah a kvalitu příjmu. V takovém případě je možné použít další zařízení (WLAN Expander) pro zvýšení rozsahu bezdrátové sítě.

→ Před uvedením zařízení do provozu se ujistěte o tom, že router je zapnutý a disponuje aktivním přístupem k bodu DSL. Postupujte podle pokynů poskytovatele bezdrátového přístupu k internetu nebo návodu k obsluze routeru.

Popis a ovládací prvky



1	⏻	Zapnutí / vypnutí rádia
2	MODE	Výběr zdroje: Internetové rádio, MusicPlayer, DAB+, FM, AUX IN
3	INFO	Zobrazení různých informací
4	ALARM	Nastavení budíku
5	DISPLAY	
6	SLEEP	Aktivace funkce úsporného režimu
7	MENU	Vstup / návrat - do / z Menu
8	PRESET	(předvolby) krátké stisknutí: výběr předvolené stanice Dlouhý stisk: uložení aktuální stanice
9	BACK	V Menu návrat o krok zpět / Opuštění Menu
10	SCROLL	Otáčení: Navigace v Menu
	SELECT	Vyhledávání / ladění stanice
	◀◀	DAB: procházení stanic
	▶▶	FM: vyhledávání frekvence
		Nastavení času, data a budíku
		Stisknutí: Výběr v Menu, potvrzení výběru, ENTER
11	- VOLUME +	Ovládání hlasitosti Vpravo + : zesílení, Vlevo -: zeslabení
12		DAB / FM teleskopická anténa WLAN anténa
13	🎧	Vstup pro připojení sluchátek (jack 3,5 mm)
14	AUX	Vstup pro připojení externího zařízení (jack 3,5 mm)
15	DC 9 V 1000 mA	Připojení napájecího kabelu

Výrobní štítek (zadní strana)

Uvedení do provozu

Rádio připojte dodaným síťovým adaptérem do elektrické sítě (100 - 240 VAC, 50/60 Hz).

- Jako první připojte napájecí kabel do vstupu 15 (DC 9 V) u rádia a teprve poté zapojte síťový adaptér do elektrické zásuvky.
- Ujistěte se, že síťové napětí odpovídá hodnotám uvedeným na výrobním štítku (na zadní straně).

Poznámka: Používejte pouze dodávaný napájecí adaptér. Pokud rádio nepoužíváte (nepřítomnost po dobu dovolené), odpojte jej od elektrické sítě. Stejně opatření učiňte i v za bouřky. Nikdy nevytahujte napájecí adaptér tahem za kabel.

Za provozu rádia dochází k jeho běžnému oteplení. Dodržujte proto vždy vzdálenost rádia nejméně 10 cm od okolních předmětů a stěn. Tím bude zajištěna dostatečná ventilace prouděním okolního vzduchu.

Vylepšení příjmu

Celkový počet a kvalita příjmu rozhlasových stanic závisí vždy na konkrétních podmínkách příjmu v místě použití. Pomocí DAB / FM teleskopické antény (12) lze dosáhnout velmi dobrého příjmu. Pro příjem digitálních rozhlasových stanic (režim DAB) je nezbytné teleskopickou anténu vytáhnout do maximální délky.

- Spusťte vyhledávání rozhlasových stanic v blízkosti okna a anténu nasměrujte do míst rozhlasového vysílače.
- V případě potřeby pokračujte ve vyhledávání stanic směřováním antény.
- Při zhoršených klimatických podmínkách bude příjem stanic daleko ztížen.

Poznámka k DAB: Pomocí ukazatele síly signálu na displeji je možné sledovat kvalitu přijímaného signálu. Tím je možné zvolit optimální umístění rádia.

Použití sluchátek



Nebezpečí poškození sluchu!

Pokud používáte sluchátka, neposlouchejte rádio při vysoké hlasitosti. V opačném případě může dojít k trvalému poškození sluchu. Předtím než sluchátka zapojíte do rádia, upravte hlasitost na nejnižší úroveň. Sluchátka nejsou součástí dodávky. Po připojení sluchátek do rádia dojde k vypnutí výstupu zvuku z vestavěných reproduktorů. Používejte pouze sluchátka s konektorem s 3,5 mm (jack). Zasuňte konektor sluchátek do vstupu pro připojení sluchátek (13). Od té chvíle bude zvuk vycházet pouze ze sluchátek. Po odpojení sluchátek bude znovu zvuk vycházet z reproduktorů.

Připojení externího audio zdroje (AUX-IN)

K rádiu je možné připojit různá externí zařízení (například CD přehrávač, DVD přehrávač, AV receiver, iPod nebo jiný MP3 přehrávač). Zvuk ze zařízení bude přenášen prostřednictvím reproduktorů tohoto zařízení.

- Připojte výstupní konektor externího zařízení do konektoru AUX-IN rádia (14).
- Opakovaně stiskněte tlačítko MODE (2) dokud se na displeji rádia nezobrazí režim AUX-IN.
- Upravte hlasitost na obou zařízeních.

Připojení Wi-Fi k internetu

Při prvním spuštění rádia se na displeji zobrazí **Průvodce nastavením**. Postupujte dále podle pokynů na displeji. Na displeji se zobrazí „Welcome to Digital Radio“.

Navigace v Menu:

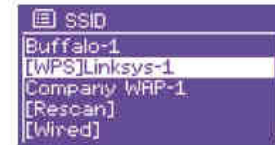
Výběr možnosti: otáčejte SCROLL / SELECT (10)
Potvrzení výběru / aktivace: stisknutí SCROLL / SELECT (10)
Návrat o krok zpět: stisknutí tlačítka BACK (9)

- Dále proveďte jazykové nastavení.
- Potvrďte dotaz pro spuštění Průvodce nastavením.
- Nastavte formát času (12 / 24 hod).
- **Auto Update** (automatická aktualizace času): Zvolte zdroj pro aktualizaci času z možností **DAB** nebo **Internet**.
- Pokud vyberete možnost **No Update** (bez aktualizace), bude nezbytné nastavit čas ručně.
- Vyberte časové pásmo a možnost automatického přechodu letního času na zimní.

Poznámka: Rádio nyní začne vyhledávat bezdrátové sítě. Na displeji se zobrazí „Searching“ (vyhledávání). Vyhledávání při prvním spuštění bude trvat i několik minut. Poté, co rádio vyhledá bezdrátovou síť. V případě, že nebude nalezena žádná síť, na displeji se zobrazí „New searching“ (nové vyhledávání) popřípadě „Manual Config“. Ověřte, zda je router zapnutý.

Rádio většinou vyhledá více sítí WLAN, které se nacházejí v okolí. Vyberte v seznamu požadovanou síť. V případě, že se jedná o otevřenou síť, dojde k připojení rádia automaticky. Pokud se jedná o zabezpečenou síť WEP (Wired Equivalent Privacy) / WPA / WPA2 (Wi-Fi Protected Access), pokyny k nastavení sítě naleznete v návodu k routeru. Zabezpečení WPA2 je v současné době nejvyšší možnost šifrování.

Pro některá starší zařízení nemusí být možnost WPA k dispozici. Potom zvolte WEP šifrování.



Otočným kolečkem SCROLL / SELECT (10) vyberte požadovanou položku a stisknutím výběr potvrďte.

Ujistěte se, že funkce DHCP serveru je na routeru povolena. Rádio potom automaticky získá síťovou adresu. V opačném případě je nezbytné provést ruční konfiguraci (pro pokročilé uživatele).

V submenu můžete provést opětovné vyhledávání zařízení (Rescan) nebo prostřednictvím ručního nastavení (Manual config), což je znovu proces určený výhradně uživatelům s pokročilými znalostmi.

Chráněná síť

Poté, co jste zvolili WLAN, která je chráněna heslem (Key), budete vyzváni k jeho zadání. Požadovanou volbu zvýrazněte a potvrďte stisknutím tlačítka SCROLL / SELECT (10). Pomocí tlačítka INFO (3) lze přepnout přímo mezi volbami BKSPV, OK a CANCEL. Výběrem CANCEL dojde k návratu do předchozí nabídky. Zadané heslo a výzvu k ukončení průvodce nastavením potvrdíte výběrem OK. Vyberte Internet Radio a potvrďte stisknutím tlačítka SCROLL / SELECT (10).



Poznámka: Vložené heslo WEP / WPA se uloží a nebude tak nutné jej do budoucna znovu zadávat.

Propojení WPS

Poznámka: Pokud router podporuje funkci WPS (WiFi Protected Setup) je možné síťové propojení provést pomocí tlačítka na routeru.


V SSID seznamu WLAN se zobrazí (WPS).

- Výběr WPS potvrďte tlačítkem SCROLL / SELECT (10) a dále zvolte způsob vytvoření spojení Push Button, PIN nebo toto nastavení vynecháte výběrem Skip WPS.
- **Push Button** (stisknutím tlačítka): Stiskněte tlačítko WPS na routeru. Následně dojde k vyhledávání zařízení. Další funkce závisí na možnostech routeru, držte se pokynů uvedených v návodu k routeru.
- **PIN:** Poznamenejte si PIN kód zobrazený na displeji a zadejte jej do routeru.
- Dojde-li k úspěšnému navázání spojení, na displeji se zobrazí příslušná informace.

Poznámka k zabezpečení: Předtím než router předáte / prodáte třetí osobě, proveďte jeho reset (uvedení do továrního nastavení). Teprve potom dojde k úplnému odstranění síťového nastavení a to včetně hesla.

Základní provozní informace

Zapnutí rádia

Stisknutím tlačítka  (1) rádio zapnete. Displej se zapne a naváže se síťové připojení. Rádio přejde do naposledy používaného režimu.

Ovládání hlasitosti

Otočným ovladačem VOLUME (11) upravíte hlasitost na požadovanou úroveň.

„-“ snížení


„+“ zvýšení

Výběr zdroje

Opakovaně stisknete tlačítko MODE (2) pro výběr z následujících zdrojů / režimů:

- Internetové rádio
- MediaPlayer
- DAB+ digitální rádio
- FM rádio
- AUX-IN

Vypnutí rádia

Stisknutím tlačítka  (1) rádio vypnete. Rádio je i po vypnutí stále napájeno síťovým napětím.

Navigace v Menu

Stiskněte tlačítko MENU (7) – v nabídce se zobrazí následující režimy:

Internetové rádio, MediaPlayer, DAB+ digitální rádio, FM rádio a AUX-IN.

- V jednotlivé nabídce projdete jednotlivé položky otáčením ovladače SCROLL / SELECT (10). Výběr / aktivaci funkce potvrdíte stisknutím stejného tlačítka.
- Menu opustíte stisknutím tlačítka MENU (7).
- Stisknutím tlačítka BACK (9) se v Menu vrátíte o úroveň zpět, popřípadě dojde k vrácení vybrané funkce.

Hlavní Menu

Položka Menu	Funkce
Internetové rádio	Přehrávání internetových rozhlasových stanic / Spotify
MediaPlayer	Přehrávání mediálních souborů ze sítě WLAN, PC
DAB	Přehrávání digitálních rozhlasových stanic
FM	Přehrávání FM stanic
AUX-IN	Přehrávání audio z externích zdrojů (připojených k rádiu)
SLEEP	Funkce úsporného režimu
ALARM	Funkce budíku
SYSTEM SETTINGS	Konfigurace systému



Internetové rádio

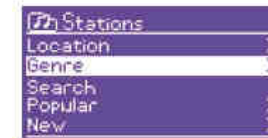
Internetové rádio	Funkce
Naposledy přehrávané	Seznam naposledy přehrávaných stanic
Seznam stanic	Seznam kanálů
Hlavní menu	Návrat do hlavního Menu
Menu: Seznam stanic	
Oblíbené	Oblíbené stanice je možné vyhledávat na webu: www.wifiradio-frontier.com
Místní stanice	Výběr z regionálních stanic dané země (všechny / vybrané stanice)
Stanice	Výběr podle žánru
Podcasts	Funkce internetového rádia (různé doplňkové informace pro posluchače)
Přidané stanice	Další rozhlasové stanice, které nejsou registrovány na internetu *
Nápověda	Získání přístupového kódu, FAQ

*- nezbytná registrace na portále www.wifiradio-frontier.com

- Poté, co se na webu zaregistrujete je možné prostřednictvím počítače spravovat a přidávat oblíbené kanály.
- Zadejte svůj přístupový kód. Tím dojde k propojení (spárování) rádia a internetu pomocí bezdrátové sítě.

Výběr rozhlasové stanice

Opakovaně stisknete tlačítko MENU (2) a vyberte režim Internetového rádia. Pomocí ovladače SCROLL / SELECT (10) vyberte **Stations** (stanice) a **Land** (země). Následně je možné vybírat stanice v abecedním seznamu nebo podle žánru.



Poznámka: Internetové stanice nabízejí funkci Podcasts.

Podcasts

Internetové stanice nabízejí doplňkovou funkci Podcasts, která umožňuje například poslech dříve vysílaných pořadů z archivu. Při poslechu internetové stanice zvolte funkci Podcasts. Tuto funkci prozatím nenabízí všechny internetové stanice. Poslech pořadů z archivu je možné zpravidla do jednoho týdne od jeho živého vysílání.

Tlačítko	Funkce
BACK	Návrat k předchozí funkci
SCROLL / SELECT	Otáčení: vstup / navigace v Menu
PRESET	Předvolby stanic
INFO	Internetové rádio: Aktuální čas, datum, název skladby, interpret, žánr, lokalita vysílače, spolehlivost příjmu, přenosová rychlost například 128 kbps, kode například MP3, sample rate například 44,1 kHz a buffering (vyrovnaní) Podcasts: Modulace, lokalita, epizoda / část, URL
MENU	Výběr z provozních režimů

Poznámka: Každá internetová stanice využívá různé formy přenosu. Některé formáty proto nemusí být rádiem podporovány. Některé stanice dokáží také přijímat reklamy a videoklipy a internetové rádio taková média dokáže přehrát (audio formát).

Funkce Spotify

Spotify je hudby služba, která nabízí streamování hudby od vybraných vydavatelství a je dostupná ve většině zemích světa. Tuto službu mohou využívat mobilní zařízení jako například Smartphone nebo internetové rádio Dual IR6. Posлуhači se Spotify Premium účtem tak mají přímý přístup k více než 20 miliónům skladeb z archivu Spotify v té nejvyšší kvalitě. Každý uživatel s uvedeným zařízením po připojení do bezdrátové sítě tak může využít přehrávání hudby prostřednictvím Spotify. Prostřednictvím takových zařízení je pak možné dálkově ovládat přehrávání hudby.

Poznámka: Pro tuto službu je nezbytné použít účet Spotify Premium. Jedná se o zpoplatněnou službu. Výhodou Spotify je možnost stahování hudby ve vysoké kvalitě zvuku a poslech samotné hudby v režimu offline bez reklam.

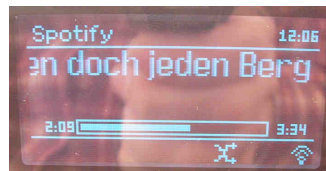
Podmínky využívání Spotify: Stažení a instalace aplikace Spotify do smartphone (iOS, Android). Na výběr je i bezplatná zkušební verze po dobu 30 dní. Více informací naleznete na www.spotify.com

Použití Spotify

- Ujistěte se, že rádio a smartphone jsou připojeny do stejné bezdrátové sítě.
- Aktivujte funkci WLAN na smartphone a spusťte aplikaci Spotify. Smartphone spustí vyhledávání zařízení k přehrávání hudby.

Na displeji smartphone se zobrazí seznam. Je-li zařízení (internetové rádio) nalezeno, dojde k jeho zobrazení vpravo vedle loga **Connect**.

Pro aktivaci připojení, které klikněte na logo **Connect**. (12. místné číslo představuje MAC adresu internetového rádia). Přihlašovací údaje o účtu Spotify se do rádia uloží. Po aktivaci funkce musí být obě zařízení ve stejné bezdrátové síti! Chcete-li použít jiný účet Spotify, Musíte aktivovat informace o novém účtu. Proto bude nezbytné provést zařízení vyhledávání znovu. Po aktivaci funkce Spotify je možné dále běžně používat chytrý telefon. Symbol pro připojení na displeji rádia zobrazí pod ukazatelem průběhu přehrávání skladby.



Aplikace Spotify vyhledává internetové rádio pokaždé, kdy je aktivní bezdrátová síť. Bezdrátové připojení zůstává aktivní i v pohotovostním režimu rádia a při použití jiných režimů (DAB, FM),

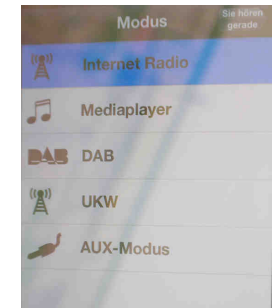
Použití funkce Remote App

Smartphone coby virtuální dálkové ovládání

Smartphone je možné použít stejně jako dálkový ovladač. Použití lze smartphone nebo tablet. Další podmínkou je domácí bezdrátová síť. Rádio a smartphone / tablet je nezbytné připojit do bezdrátové sítě.

Stažení aplikace "DOK App"

Aplikaci vyhledejte v App Store společnosti Apple nebo Marketplace Android. Aplikace je bezplatná. Spusťte aplikaci ve smartphone. Následně dojde k vyhledání bezdrátové sítě a zobrazení připojených zařízení. V nabídce "Net-Remote" zadejte heslo. Výchozí heslo je "1234". Od té chvíle je možné smartphone / tablet používat jako dálkový ovladač rádia.



Použití aplikace Media Player

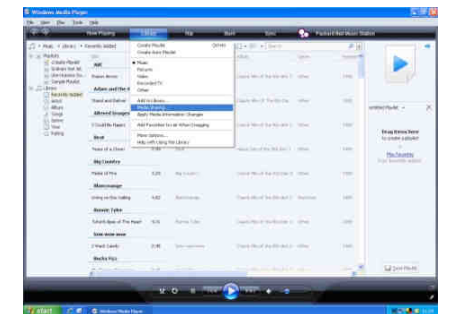
Aplikace Media Player nabízí možnost přehrávání hudby v rámci jedné bezdrátové sítě prostřednictvím UPnP serveru. Internetové rádio dokáže hudbu přehrávat z PC. Aplikace WMP je součástí systému Windows. Pro přehrávání hudby v systému Apple Mac bude nezbytné použít streamovací Software například MediaTomb nebo EyeConnect.

Poznámka: Při přehrávání hudby prostřednictvím aplikace WMP není zapotřebí vytvářet kopie souborů. Při použití systému Apple MAC je nezbytné nejprve nainstalovat program UPnP, který umožní přístup k iTunes Library.

Použití Media Player jako UPnP server

Windows Media Player (verze 11) lze použít jako UPnP (Universal Plug and Play) Media server. Po instalaci vytvoří WMMP knihovnu pro všechny mediální soubory. Pro přehrávání souborů z mediální knihovny je nezbytné připojit rádio a počítač do jedné bezdrátové sítě, která je má přístup k internetu. Více informací o použití UPnP serveru naleznete na portále www.upnp.org.

- Nyní lze získat přístup ke mediální knihovně médií. Aplikace dále nabízí možnosti sdílení dat "Allow" (povolit) nebo "Share settings ..." (nastavení sdílení).
- Aktivujte možnost „Share media“ (sdílení médií) a vyberte internetové rádio. Následně vyberte možnost "Allow" (povolit) a „Apply“ (použít).
- V případě, že nedošlo k automatickému propojení, otevřete Media Player.
- Vyberte „Media Library“ (knihovna médií) a „Share media“ (sdílení médií).



Povolte v aplikaci WMP přístup pro internetové rádio.

Přehled Menu Media Player

V režimu Media Player stiskněte tlačítko MENU (7).

MediaPlayer	Funkce
Sdílené složky	Zobrazí přehled sdílených adresářů
Playlist	Seznam skladeb
Opakované přehrávání	On / Off
Shuffle	Náhodné přehrávání skladeb
Odstranění dat	Odstranění vybraných adresářů / souborů
Menu	Hlavní menu

Přístup ke sdíleným složkám

V případě, že jste připojeni k bezdrátové síti:

- Stiskněte opakovaně tlačítko MODE (2) a přejděte do Menu Media Player:
- Vyberte sdílené složky (**Shared folders**).
- Pokud není aktivována funkce automatického vyhledávání, vyberte jako cílový zdroj UPnP Server.
- Vyberte sdílenou složku.
- Vyberte typ média **Music** nebo spusťte vyhledávání.

Po ukončení vyhledávání se zobrazí seznam sdílených složek. Vybírat z mediálních souborů je následně možné podle žánru, interpreta nebo seřazením obsahu podle názvu adresáře. Na výběr je také úplný seznam všech souborů. Využití je také možné funkce vyhledávání jednotlivých souborů.

Funkce vyhledávání

Vyhledávat mediální soubory je možné podle titulů, interpreta, alba. Ovladačem SCROLL / SELECT (10) vyberte možnost **Search** (vyhledávání) a potvrďte OK.

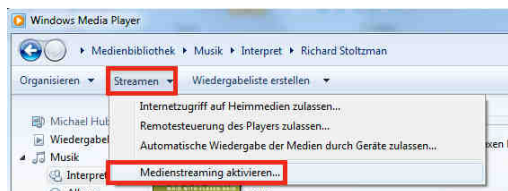
Funkce Digital Media Receiver: Push

V aplikaci Windows Media Player lze využít funkce „**Push-Mode**“ pro streamování hudebních souborů. Předpokladem pro využití této funkce jsou alespoň:

- Systém Windows 7
- Windows Media Player 12
- Připojení počítače do stejné bezdrátové sítě
- Aktivace funkce streamování

Povolení funkce streamování médií

- Spusťte program Windows Media Player
- Otevřete menu "**Streaming**" a vyberte možnost „Allow media streaming“ a potvrďte výběr.
- Vyberte možnost bezplatný přístup „Allow“ (povolit).

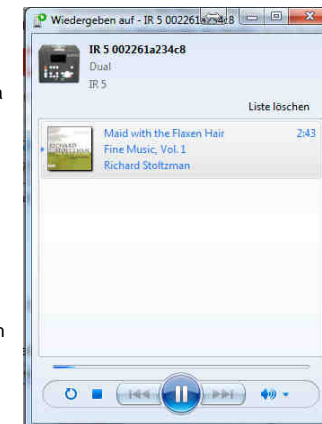


Přehrávání audio souborů

- Pravým tlačítkem myši vyberte titul. Otevře se nabídka dalších možností.
- Výběrem „Play“ lze zvolit zařízení pro přehrávání.

Popis funkce DAB+

DAB + je nový digitální formát, který umožňuje poslech hudby s křišťálově čistým zvukem bez jakéhokoliv rušení. Na rozdíl od běžných analogových rozhlasových stanic vysílá více digitálních stanic na stejné frekvenci. Jedná se tak o soubory stanic nebo-li multiplexy. Vysílač multiplex navíc poskytuje přenos různých datových služeb. Tyto služby však musí být podporovány konkrétní digitální rozhlasovou stanicí. Více informací o digitálním vysílání naleznete například na www.digitalradio.de.



Komprese dat

Digitální vysílání a poslech digitálních stanic umožňuje výjimečné efekty při poslechu vzhledem k možnostem vnímání lidským sluchem. Lidské sluch již nevnímá zvuky, které jsou pod určitou úrovní (prahem). Zvuky, které se nacházejí pod tímto prahem, mohou být odfiltrovány. Takto odfiltrovaný signál lze přenášet do přijímače. Tím následně dochází k vyzdvížení zvuků a tónů, které jsou jinak v hlučnějším prostředí překrývány. Nežádoucí zvuky (pod prahem slyšitelnosti) tak spadají pod tzv. maskovací práh a jsou odfiltrovány z přenášeného signálu. Tato funkce vede k celkovému snížení datového toku bez zřetelného rozdílu v kvalitě poslechu (HE AAC v2 - jako doplňková metoda Způsob kódování pro DAB +).

Audio Stream

Audio Stream představují proud digitálních a kontinuálních dat obsahující formáty MPEG 1 Audio Layer 2 nebo AAC-ES-Frames a jež tvoří základ pro akustické informace. Tímto způsobem jsou běžné rozhlasové programy převáděny pro poslech na straně přijímače. Digitální rádio tak přináší nejen poslech hudby v nejvyšší kvalitě, ale také další doplňkové informace například název pořadu, skladby, alba a dále i informace o počasí, dopravní zpravidajství apod.

Příjem DAB rozhlasu

Výběr a vyhledávání kanálů

Po spuštění rádio automaticky spustí vyhledávání dostupných kanálů. V případě, že rádio nevyhledá žádné stanice, na displeji se zobrazí „**Not Available**“. To znamená, že rádio nepřijímá žádný signál nebo je přijímaný signál jen velmi slabý. V takovém případě vyzkoušejte změnit pozici rádia a spusťte vyhledávání znovu.

Provoz v DAB režimu

Pomocí funkce automatického vyhledávání "**Full Scan**" rádio prochází všechny digitální kanály, které jsou v jeho dosahu. Rádio spustí přehrávání stanice, kterou nalezne jako první.

Další možností vyhledávání je po stisknutí tlačítka MENU (7) a výběru nabídky **Scan** (vyhledávání) – **Full Scan** (vyhledávání všech stanic). Během vyhledávání stanice se na displeji zobrazí ukazatel průběhu vyhledávání.

Volba stanice (kanálu)

Mezi jednotlivými stanicemi můžete přecházet pomocí SCROLL / SELECT (10). Výběr stanice potvrdíte stisknutím stejného tlačítka.

Poznámka: Pokud nedojde k výběru a potvrzení stanice, rádio se po uplynutí cca 10 sekund vrátí k přehrávání naposledy přehrávané stanice. Pokud nedošlo k vyhledání žádné stanice, zkontrolujte teleskopickou anténu a vytáhněte do maximální délky, popřípadě změňte umístění rádia.

- Ověřte, zda jsou ve vašem okolí dostupné digitální stanice (pokrytí digitálním signálem).

Manuální vyhledávání

Vstupte do hlavního Menu. Vyberte možnost **Manual settings**. Otočným ovladačem SCROLL / SELECT (10) přejděte k označení 5A - 13 F a jejich frekvence. V případě, že je nalezen signál (kanál), dojde k jeho automatickému uložení.

Uložení digitální stanice

Do paměti rádia je možné uložit celkem až 10 stanic (předvolby).

Poznámka: Předvolby zůstanou v rádiu uloženy i při přerušení napájení.

- Přejděte na vybraný kanál. Stiskněte a přidržejte tlačítko **PRESET** (8) tak dlouho, dokud se na displeji nezobrazí „Station stored“.
- Otočným ovladačem SCROLL / SELECT (10) zvolte paměťovou pozici (1 – 10) a potvrďte stisknutím tlačítka.

Vymazání předvolby

Uložením jiné stanice na určitou paměťovou pozici dojde k vymazání dříve uložené stanice.

DRC (Dynamic Range Control)

Funkce dynamické komprese dat (DRC) se využívá při přenosu dat a dynamického kolísání při tomto přenosu.

- Stiskněte tlačítko MENU (7) a vyberte nabídku **DRC**.
- Výběr potvrdíte stisknutím tlačítka SCROLL / SELECT (10).

Ovladačem SCROLL / SELECT (10) vyberte kompresní poměr:

DRC High - vysoká komprese

DRC Low - nízká komprese

DRC Off - komprese vypnuta

Odstranění neaktivních stanic

Neaktivní stanice nebo stanice, které ukončily provoz lze ze seznamu odstranit.

- Stiskněte tlačítko MENU (7) a vyberte nabídku **Inactive stations**.
- Potvrďte výběr Yes (ano).

Zobrazit informaci stanice

Opakovaným stisknutím tlačítka INFO (3) je možné zobrazit doplňující informace při vysílání jako například typ pořadu, název multiplexu, frekvence, kvalita signálu, přenosová rychlost dat, formát programu, datum, DLS, čas a účinkující.

Síla (kvalita) signálu

Rádio zobrazuje požadovanou a aktuální kvalitu (sílu) signálu.

Třídění stanic

Na výběr je třídění stanic podle abecedního pořadí, aktivních stanic a podle multiplexu.

Dynamic Label Plus

Funkce doprovodného informačního textu popisující druh pořadu, název interpreta, alba apod. Na displeji je zároveň zobrazeno DSL+. Informace jsou k dispozici v případě, že jsou podporovány provozovatelem stanice.

FM rádio

Tlačítkem MODE (2) vyberte funkci UKW (FM). Vytáhněte teleskopickou anténu v plné délce. Otočným ovladačem SCROLL / SELECT (10) přejděte na požadovanou frekvenci. V případě, že stanice má slabší signál, je možné v krocích po 0,05 MHz přesně nalézt vhodnou frekvenci, na které bude nejkvalitnější příjem.

Vyhledávání stanic

Stisknutím tlačítka SELECT / SELECT (10) dojde k automatickému vyhledávání stanic. Rádio automaticky vyhledává pouze stanice s dostatečně kvalitním signálem. Stanice se slabším signálem je možné vyhledat ručně (v krocích po 0,05 MHz).

Poznámka: V hlavním Menu lze nastavit citlivost pro vyhledávání kanálů. Požadovaná frekvence je pak zobrazena na displeji. Pakliže stanice vysílá ve stereo signálu (2 reproduktory), ikona Stereo se zobrazí na displeji. Dojde-li ke zhoršení příjmu stereo signálu, je možné zvolit mono příjem „**Mono only**“. Tím dojde k potlačení hluku a šumu při přenosu.



Při vyhledávání stanic se slabším signálem, použijte manuální vyhledávání (ladění). V menu **Scan settings** je možné nastavit, aby rádio vyhledávalo pouze stanice s dostatečně kvalitním signálem - **Only strong stations** a potvrďte výběr **Yes/No** (ano/ne).

Uložení FM stanice

Přejděte na požadovaný kanál. Stiskněte a přidržejte tlačítko PRESET (8), na displeji se zobrazí „**Station stored**“. Rádio nabízí možnost uložení až 10. předvoleb stanic. Zvolte požadovanou číselnou pozici pro uložení předvolby stanice a potvrďte stisknutím tlačítka SCROLL / SELECT (10).

Výběr předvolby

Stiskněte tlačítko PRESET (8), na displeji se zobrazí **Stations list** (seznam stanic). Otočným ovladačem zvolte požadovanou paměťovou pozici. Výběr potvrdíte stisknutím stejného tlačítka.

Odstranění předvolby

Uložením jiné stanice na určitou paměťovou pozici dojde k vymazání dříve uložené stanice.

Nabídka menu	Nastavení
Scan settings (nastavení vyhledávání)	Pouze stanice s dostatečným signálem Y/N.
Nastavení audio	Mono / Stereo

FM příjem s informacemi RDS

RDS metoda pro přenos dalších informací o FM stanici. RDS umožňuje příjem a zobrazení informací o názvu stanice, typu pořadu na displeji. Zároveň se zobrazí symbol RDS. Tlačítkem INFO (3) je možné přepínat mezi zobrazením času, textu, data a frekvence.

Funkce alarmu (funkce budíku)

Poznámka: Před aktivací této funkce vždy ověřte aktuální nastavení budíku. Dojde-li k přerušení dodávky elektřiny, je nezbytné provést nastavení budíku znovu. Aktuální čas je možné nastavit prostřednictvím sítě WLAN nebo digitálního vysílání DAB. Aktuální čas se na displeji zobrazuje i v pohotovostním režimu. Nastavit je možné celkem 2 časy buzení, které jsou následně zobrazeny na displeji.



Poznámka: Po vyhledání digitální DAB stanice dojde k automatické aktualizaci času. Ručně je možné čas nastavit v menu **Time**.

Nastavení budíku

Stiskněte tlačítko ALARM (4).

- Nastavte čas 1. budíku (**Alarm 1**)
- Hodiny a minuty nastavíte pomocí otočného ovladače SCROLL / SELECT (10).

Stav	<ul style="list-style-type: none">• Off• Denně• Pouze jednou• O víkend• V pracovní dny („Pouze jednou“ je třeba nastavit datum)
Alarm time (čas buzení)	Nastavení požadovaného času
Alarm mode (režim buzení)	<ul style="list-style-type: none">• Internetové rádio• DAB• FM• Nebo melodie
Programování	Přehrávání poslední stanice nebo výběr předvoleb
Hlasitost	1 ... 32

Budík uložíte výběrem možnosti „**Alarm save**“ (uložení budíku). Na displeji se následně zobrazí symbol s aktivním budíkem. V nastavenou dobu se spustí buzení pomocí vybraného zdroje a předvolené hlasitosti.

Poznámka: V případě výpadku elektřiny nebo odpojení rádia od sítě budík nefunguje.

Odstranění času buzení

- Stiskněte tlačítko \downarrow pro odstranění času buzení.
- Stiskněte tlačítko SCROLL / SELECT (10) pro aktivaci funkce úsporného režimu (funkce spánku). Opakovaným stisknutím tlačítka vyberte čas pro aktivaci režimu spánku.

Deaktivace budíku

- Stiskněte tlačítko ALARM (4)
- Zvolte jeden z budíků, například **Alarm 1**.
- Přepněte stav budíku na **Off** (vypnuto) a potvrďte uložení výběru.

Funkce spánku (Sleep)

Čas pro aktivaci této funkce lze nastavit v 15. minutových intervalech. Nastavit lze interval 0 – 60 minut, po jehož uplynutí se rádio vypne a přejde do pohotovostního režimu Stand-By.

- Opakovaně stiskněte tlačítko SLEEP (6).
- Funkci lze také provést v hlavním Menu – **Sleep**.

Nastavení systému

Položka menu	Význam / funkce
Ekvalizér	Nastavení zvuku
Nastavení internetu	Například vyhledávání sítě WLAN
Nastavení času	Časové pásmo: Amsterdam, Madrid... Přechod zimní-letní čas: On / Off
Jazykové nastavení	Výběr jazyka menu
Tovární nastavení	Uvedení rádia do továrního nastavení
Software update	Aktualizace software
Info	Verze Software, ID rádia
Podsvícení displeje	Nastavení pro provozní / pohotovostní režim

Nastavení času

Položka menu	Význam / funkce
Nastavení času / data	Ruční nastavení
Automatická aktualizace	DAB / Internet / bez aktualizace
Formát času	12 / 24 hod
Časové pásmo	Nastavení časového pásma
Přechod ze zimního času na letní	On / Off

Nastavení internetu

Položka menu	Význam / funkce	Poznámka
Průvodce nastavením	Automatické vyhledávání nastavení WLAN sítě	
PBC WLAN	Nastavení WPS	Router musí podporovat funkce WBC-PBC
Nastavení zobrazení	Aktivní připojení Adresa MAC WLAN pokrytí DHCP SSID IP adresa	Aktuální nastavení
Manuální nastavení	Bezdrátové Aktivní / neaktivní DHCP	Jedná se o pokročilá nastavení určená pouze zkušeným uživatelům.
Nastavení PIN vzdálené sítě (Net remote)		Výchozí heslo je: 1234
Síťový profil		Uložený WLAN profil
Zachování WLAN nastavení v pohotovostní		Y / N (ano/ne)

Manuální nastavení sítě

Ruční konfigurace sítě. Jedná se o nastavení určená pouze pokročilým uživatelům, proces zahrnuje 9 jednotlivých kroků pro vytvoření nové bezdrátové WLAN sítě.

Uvedení do továrního nastavení (Reset)

Funkci RESET dojde k odstranění veškerého nastavení rádia (WEP / WPA, předvolby). V Menu nastavení systému vyberte a potvrďte uvedení zařízení do továrního nastavení.

Zobrazení informací

Stisknutím tlačítka INFO (3) je možné zobrazit následující informace:

DAB režim	FM režim
Kvalita signálu / Chybovost přenosu	Nastavení WPS
Typ programu (pořadu)	Typ programu (pořadu)
Multiplex / Soubory	Frekvence
Frekvence / Kanál	
Informace o signálu / Bitrate	
Zvukový formát	Stereo / Mono
Datum / Čas	Datum / Čas
DLS – doprovodné informace poskytované rozhlasovou stanicí	
Titul, interpret	Titul, interpret

Řešení potíží

V případě, že zařízení správně nefunguje, využijte následující část k tomu, aby se podařilo nastaly problém vyřešit. Pokud však i nadále potíže přetrvávají, obraťte se na výrobce.

Problémy s bezdrátovým připojením WLAN

Ověřte, že počítač má přístup k internetu a je možné zobrazit různé webové stránky. Zkontrolujte, zda je k dispozici funkce DHCP serveru. Vyzkoušejte přiřazení alternativní statické IP adresy. V tomto případě bude nezbytné provést nastavení ručně. Ověřte nastavení brány firewall routeru. Rádio vyžaduje přístup k UDP a TCP porty 80, 554, 1755. Zadejte pro přístup k MAC adresu rádia v routeru. Šifrování bezdrátové sítě: zkontrolujte, zda je vložen správný přístupový kód (WEP / WPA). V případě, že zobrazí „Connection failed“ (spojení se nepodařilo navázat) nedošlo k zadání správného hesla. Pokud je však vložené heslo správné, je třeba znovu provést konfiguraci sítě.

Problémy s přehráváním stanice

1. Vysílač se může nacházet v jiné časové zóně a provozuje pouze denní vysílání.
2. Stanice dosáhla maximální počet aktuálně připojených posluchačů.
3. Vysílač přerušil provoz z důvodů poruchy.
4. Odkaz na internetové rádio již nemusí být aktuální.
5. Pomalé připojení k internetu.

Potíže s příjmem signálu

Příčina	Řešení
Žádný příjem signálu	Tlačítkem MODE přejděte do režimu rádia
Žádný DAB signál	Ověřte dispozice příjmu, směřujte anténu jinak
Slabý zvuk nebo špatná kvalita zvuku	Rušení jiným zařízením, změňte směr antény

Potíže se zařízením

Příčina	Řešení
Zařízení nelze zapnout	Zařízení není napájeno, připojte napájení kabel
Není slyšet žádný zvuk	Zvyšte hlasitost, odpojte sluchátka, zvolte správný zdroj přehrávání
Zvuk je narušený	Jiná zařízení vytvářející magnetické pole a rušení funkce rádia
Zkreslené zvuky	Zamrznutí řídicí elektroniky, zařízení vypněte a znovu zapněte
Displej nic nezobrazuje	Zařízení zapojte jej do elektrické zásuvky a zapněte.

Bezpečnostní předpisy, údržba a čištění

Z bezpečnostních důvodů a z důvodů registrace (CE) neprovádějte žádné zásahy do DAB rádia. Případné opravy svěřte odbornému servisu. Nevystavujte tento výrobek přílišné vlhkosti, nenamáčejte jej do vody, nevystavujte jej vibracím, otřesům a přímému slunečnímu záření. Tento výrobek a jeho příslušenství nejsou žádné dětské hračky a nepatří do rukou malých dětí! Nenechávejte volně ležet obalový materiál. Fólie z umělých hmot představují nebezpečí pro děti, neboť by je mohly spolknout.



Pokud si nebudete vědět rady, jak tento výrobek používat a v návodu nenajdete potřebné informace, spojte se s naší technickou poradnou nebo požádejte o radu kvalifikovaného odborníka.

K čištění pouzdra používejte pouze měkký, mírně vodou navlhlý hadřík. Nepoužívejte žádné prostředky na drhnutí nebo chemická rozpouštědla (ředidla barev a laků), neboť by tyto prostředky mohly poškodit displej a pouzdro rádia.

Recyklace



Elektronické a elektrické produkty nesmějí být vyhazovány do domovních odpadů. Likvidujte odpad na konci doby životnosti výrobku přiměřeně podle platných zákonných předpisů.

Šetřete životní prostředí! Přispějte tak k jeho ochraně!

Technické údaje

Rozměry	280 x 135 x 90 mm
Hmotnost	cca 1,4 kg
Zdroj napájení	Vstupní napětí: 110 – 240 V AC 50/60 Hz 0,35 A
Adaptér	Výstup: 9 V DC 100 mA
Spotřeba Stand-By	< 0,5 W
Frekvence příjmu:	
FM analog	87,5 – 108 MHz
Digitální pásmo III	174 – 240 MHz
Anténa	DAB/FM
WLAN	IEEE 802.11b a IEEE 802.11g
Šifrování WLAN	WEP, WPA, WPA2™
Výstupní výkon	2 x 3 W
Provozní podmínky	+ 5 °C až 35 °C
	5 – 90 % relativní vlhkosti (bez kondenzace)
Sluchátka / AUX	konektor 3,5 mm (jack)

Příklad tohoto návodu zajišťila společnost Conrad Electronic Česká republika, s. r. o.

Všechna práva vyhrazena. Jakékoliv druhy kopii tohoto návodu, jako např. fotokopie, jsou předmětem souhlasu společnosti Conrad Electronic Česká republika, s. r. o. Návod k použití odpovídá technickému stavu při tisku! **Změny vyhrazeny!**

© Copyright Conrad Electronic Česká republika, s. r. o.

REV/2/2015