

EW-7811UAC/DAC

Průvodce rychlou instalací

12-2013/v1.0

Edimax Technology Co., Ltd.

No.3, Wu-Chuan 3rd Road, Wu-Gu, New Taipei City 24891, Taiwan

Email: support@edimax.com.tw

Edimax Technology Europe B.V.

Nijverheidsweg 25, 5683 CJ Best, The Netherlands

Email: support@edimax.nl

Edimax Computer Company

3350 Scott Blvd., Bldg.15 Santa Clara, CA 95054, USA

Live Tech Support: 1(800) 652-6776

Email: support@edimax.com

I. Informace o produktu	1
I-1. Obsah balení	1
I-2. LED Status	1
I-3. Systemové požadavky.....	2
I-4. Bezpečnost.....	2
II. Instalace	3
III. Windows.....	5
III-1. Instalace ovladačů	5
III-2. Odinstalace ovladačů.....	9
III-2-1. Windows XP/Vista/7	9
III-2-2. Windows 8/8.1.....	9
IV. Mac OS	10
IV-1. Instalace Ovladačů	10
IV-2. Odinstalace ovladače	16
V. Linux	17
V-1. Instalace Ovladačů	17
V-1. Odinstalace ovladače	21
VI. Zakazování síťových adaptérů	22
V-1. Windows XP	22
VI-2. Windows Vista	22
VI-3. Windows 7	23
VI-4. Windows 8/8.1.....	24
VI-5. Mac	25
VI-6. Linux.....	26
VII. Používání adaptéru	27
VII-1. Windows	27
VII-2. Mac: Připojení k Wi-Fi síti	28
VII-3. Mac: Wireless Utility.....	30
VII-3-1. Link Status	30
VII-3-2. Profily	31
VII-3-3. Available Network.....	33
VII-3-4. WPS	34
PBC: Konfigurace stisknutím tlačítka	35
PIN Code WPS.....	35

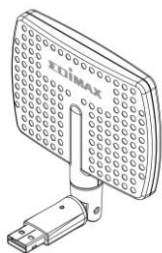
VII-3-5.	Informace.....	37
VII-4.	Nastavení WPS.....	37

Multi-Language Quick Installation Guide (QIG) on the CD

Čeština: Českého průvodce rychlou instalací (QIG) naleznete na přiloženém CD s ovladači.

I. Informace o produktu

I-1. Obsah balení



EW-7811DAC



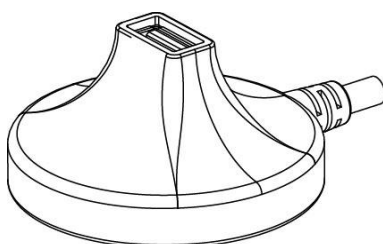
or EW-7811UAC



QIG



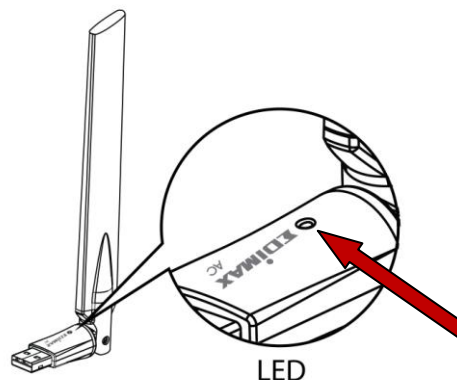
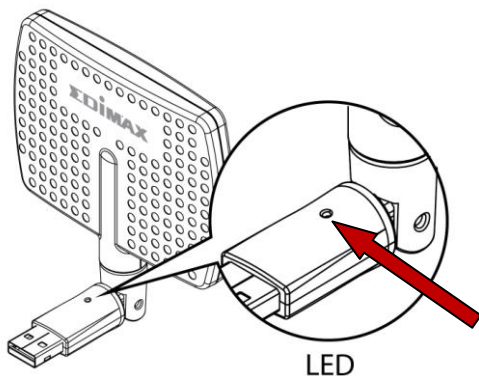
CD-ROM



USB Kolébka (1.2m Cable)

I-2. LED Status

LED	LED Status	Popis
WLAN	On	Bezdrátová aktivita: Vysílání nebo přijímání dat
	Off	Žádná bezdrátová aktivita.



I-3. Systemové požadavky

- Windows XP/Vista/7/8/8.1, Mac OS X 10.4 - 10.9, Linux
- USB 2.0 Port
- Hard Disk: 100MB
- CD-ROM Drive

I-4. Bezpečnost

Pro zajištění bezpečného provozu a bezpečnosti uživatele zařízení si prosím přečtěte následující bezpečnostní instrukce.

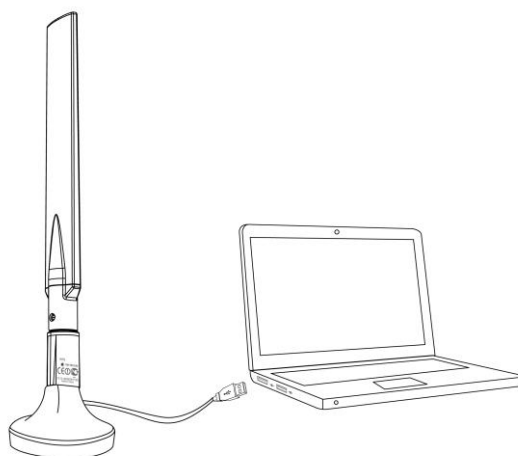
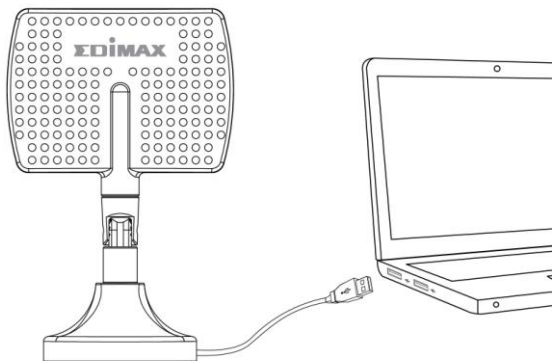
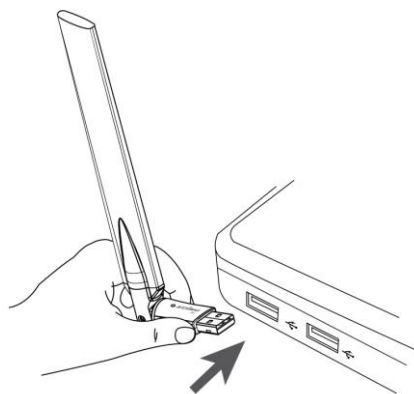
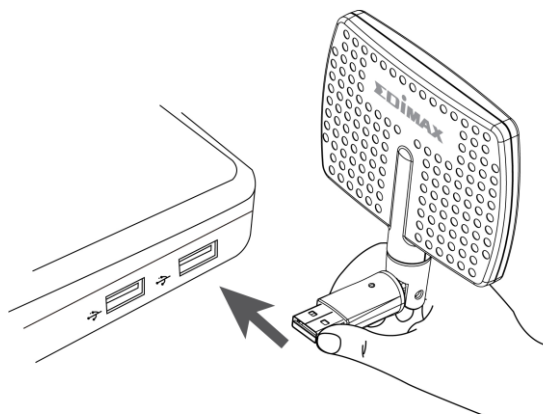
- 1.** Tento bezdrátový adaptér je určen pouze k provozu ve vnitřních prostorách. Neumisťujte jej venku.
- 2.** Neumisťujte bezdrátový adaptér v nebo blízko horkých/vlhkých míst, jako je kuchyně nebo koupelna.
- 3.** Bezdrátový adaptér obsahuje malé části, které mohou být nebezpečné pro malé děti mladší 3 let. Prosím uchovejte zařízení mimo jejich dosah.
- 4.** Nepokládejte bezdrátový adaptér na papír, oblečení nebo jiné hořlavé materiály. Bezdrátový adaptér může být horký během používání.
- 5.** Zařízení neobsahuje žádné uživatelsky opravitelné části. V případě problémů kontaktujte prosím vašeho prodejce a požádejte jej o pomoc.
- 6.** Bezdrátový adaptér je elektrické zařízení, pokud se z jakéhokoliv důvodu stane, že přijde do kontaktu s vodou, okamžitě jej přestaňte používat a kontaktujte elektrikáře pro další pomoc.

II. Instalace

1. Zapněte počítač a připojte USB adaptér do volného USB portu na vašem počítači. Můžete využít USB kolébku pro možnost lepšího umístění a signálu.

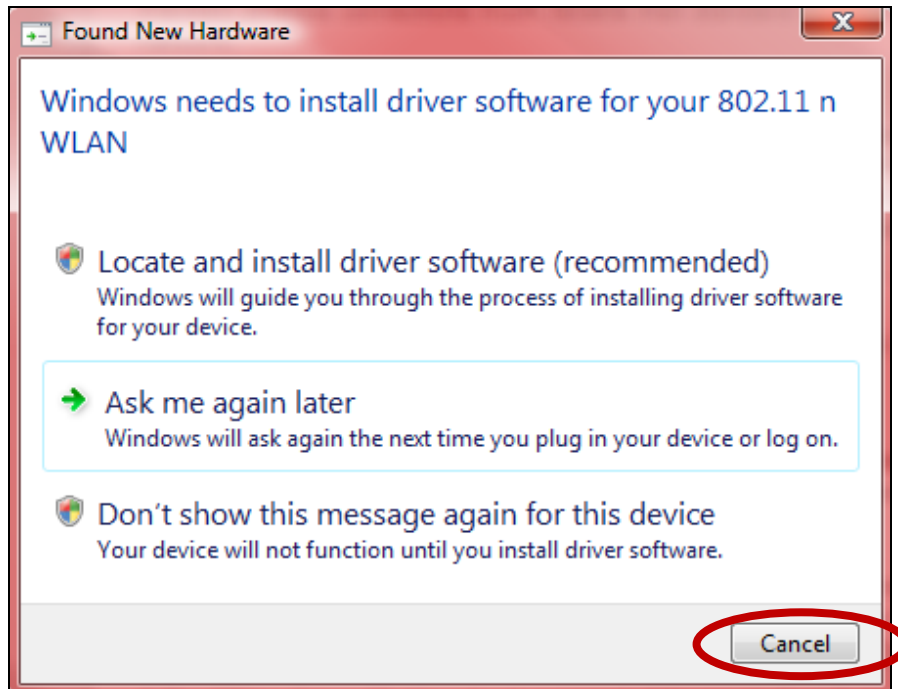


K připojení USB adaptéru nevyžívejte hrubou sílu.




EW-7811DAC by měl stát ve směru vašeho bezdrátového routeru/access pointu.

2. Pokud průvodce rozponáním nového hardwaru ukáže okno jako je to níže, stiskněte “Cancel” nebo “Zavřít”.



3. Vložte přiložené CD do CD mechaniky vašeho počítače.
4. Uživatelům **Windows** se spustí průvodce. Uživatelům **Mac** se otevře složka “Mac” na cd a uživatelům **Linux** složka “Linux”.

 ***Pokud se CD automaticky nespustí nebo pokud máte instalaci staženou, přejděte prosím do složky “Autorun”, “Mac” nebo “Linux” v závislosti na tom jaký operační systém používáte.***

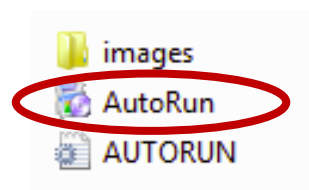
5. Postupujte podle instrukcí obsažených v příslušné kapitole (v závislosti na operačním systému).

III. Windows

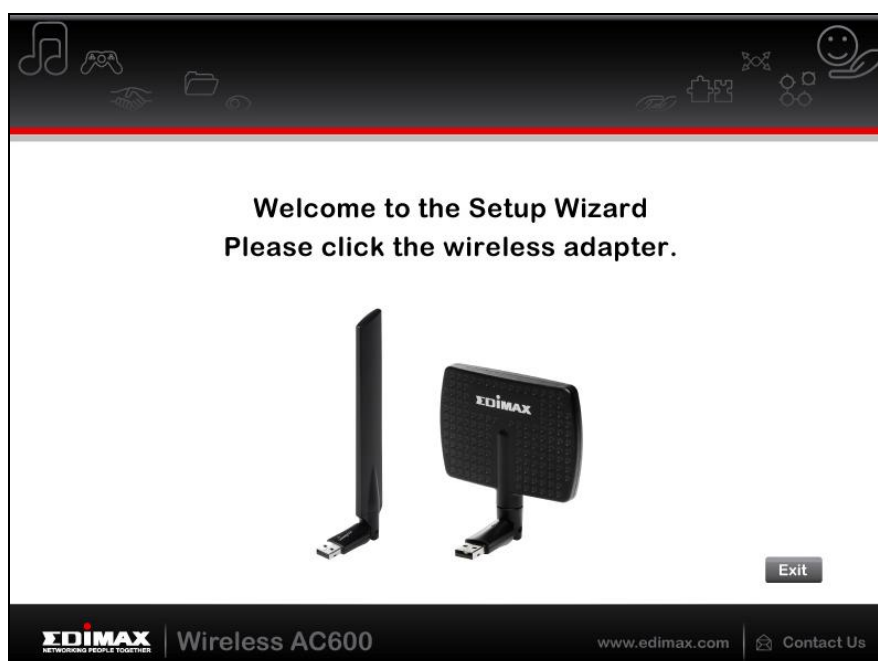
III-1. Instalace ovladačů



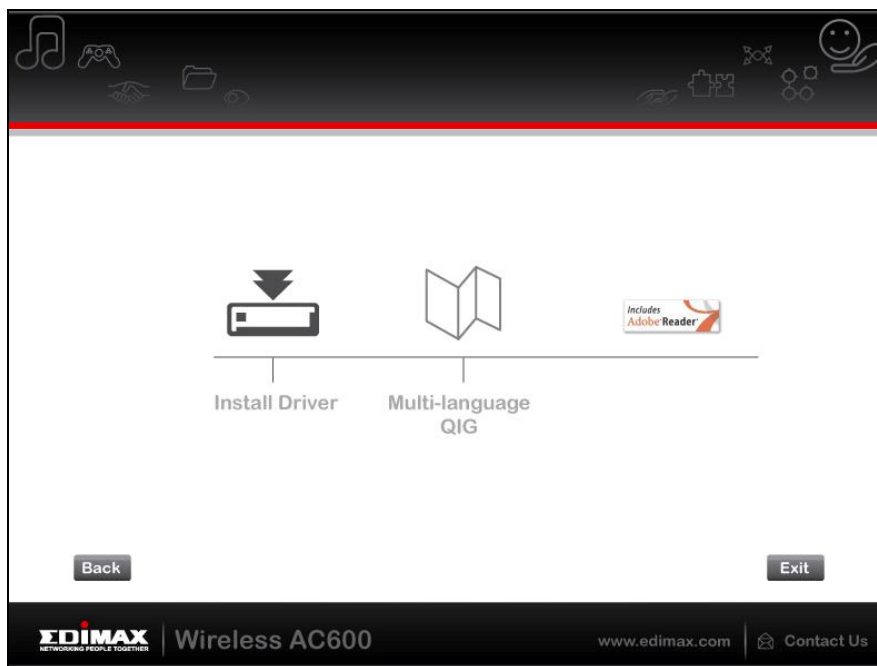
*Pokud se průvodce automaticky nespustí,
Otevřete složku "AutoRun" a spusťte
"Autorun.exe" pro spuštění průvodce.*



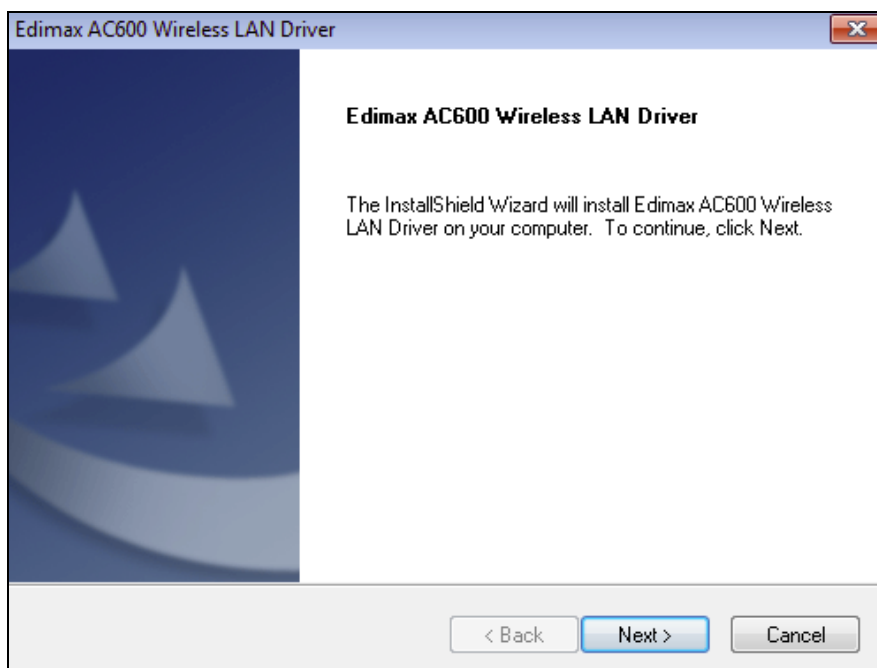
1. Klikněte na EW-7811UAC nebo EW-7811DAC wireless USB adaptér pro pokračování.



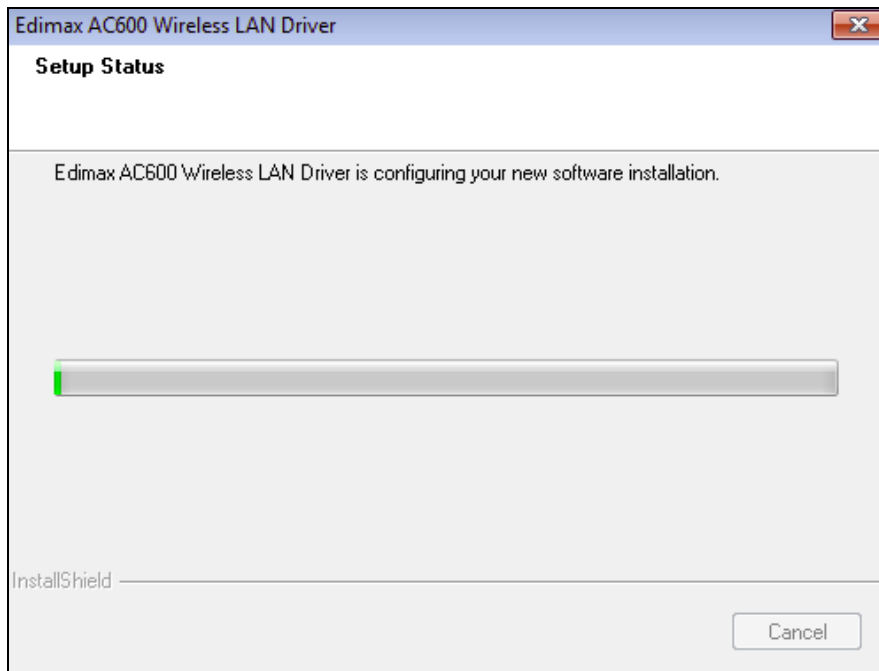
2. Klikněte na "Install Driver" pro instalaci ovladačů EW-7811UAC/DAC.



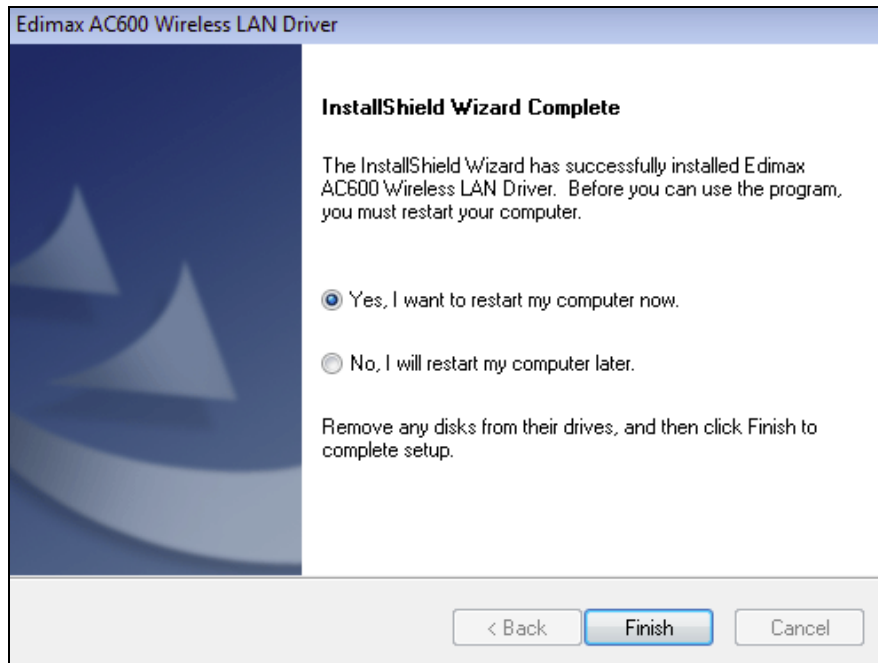
3. Počkejte dokud nebude průvodce připraven, poté klikněte na “Next” pro pokračování.



4. Počkejte dokud se ovladače nainstalují.



- 5.** Předtím, než začnete bezdrátový adaptér používat, je zapotřebí restartovat počítač. Ve chvíli, kdy bude instalace kompletní budete dotázáni, zda-li chce počítač restartovat teď nebo později. Klikněte na “Finish” pro pokračování.

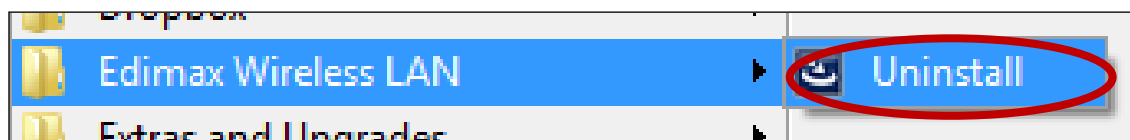


- 6.** Po restartu bude váš EW-7811UAC/DAC nainstalován a plně funkční. Prosím zakažte všechny ostatní bezdrátové adaptéry, tak jako je popsáno v **VI. Zakázání Síťových Adaptérů**. Poté se můžete připojit k dostupným bezdrátovým sítím, tak jak jste zvyklí. Pro bližší informace přejděte na **VII. Používání Adatéru**.

III-2. Odinstalace ovladačů

III-2-1. Windows XP/Vista/7

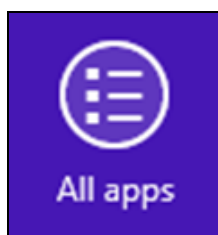
1. Vyberte **Start > Programs > Edimax Wireless LAN > Uninstall**



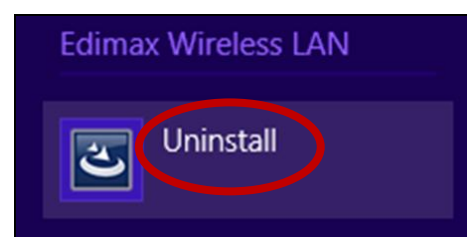
2. Postupujte podle instrukcí na obrazovce. Průvodce vás provede odinstalací.

III-2-2. Windows 8/8.1

1. Pravým tlačítkem klikněte kdekoli na obrazovce "Start" a klikněte na ikonu "Všechny aplikace" ve spodním pravém rohu.



2. Najděte kategorii Edimax Wireless LAN category, vyberte "Uninstall" a postupujte podle instrukcí na obrazovce.



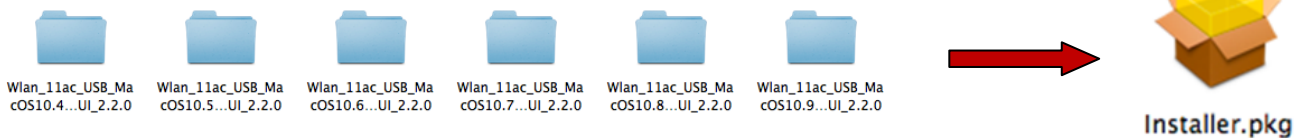
IV. Mac OS

IV-1. Instalace Ovladačů

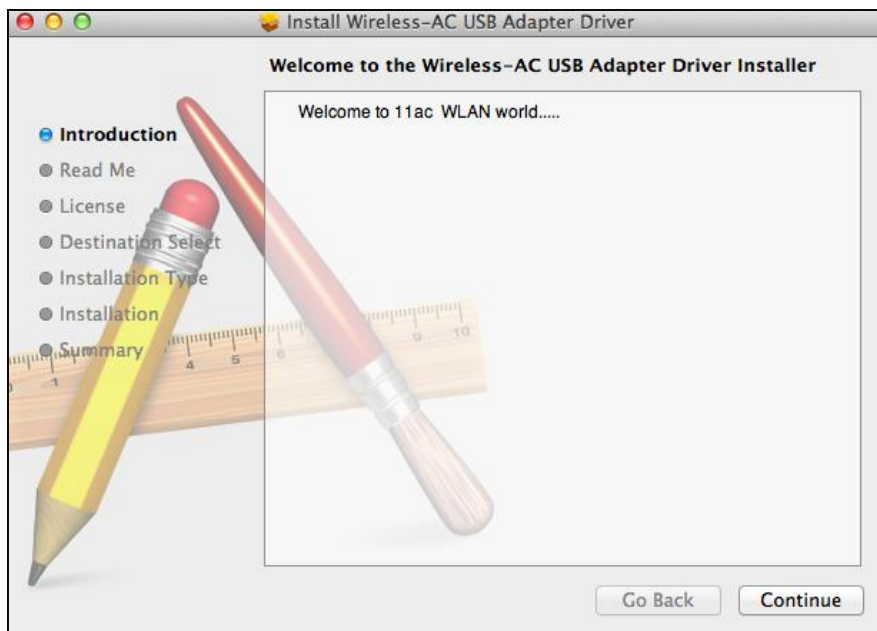


Ujistěte se, že jste vybrali správnou složku pro vaši verzi Mac OS. Pro zjištění verze Mac OS klikněte na logo Apple v levém horním rohu a vyberte “About this Mac”.

1. Otevřete “Wlan_11ac_USB_MacOS10...” složku pro vaši verzi Mac OS X (10.4 - 10.9) a dvakrát klikněte na “Installer.pkg” pro otevření průvodce instalací ovladače.



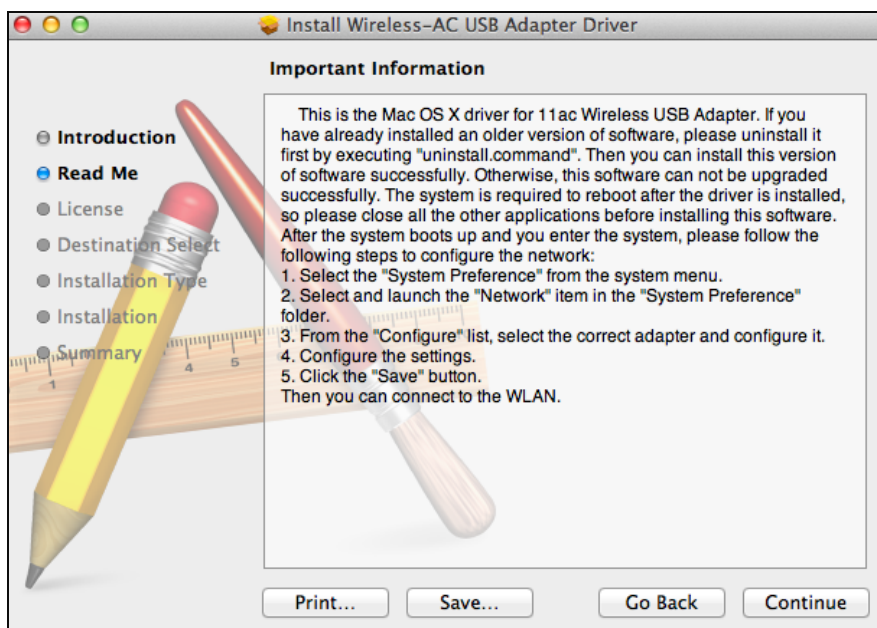
2. Klikněte na “Continue” pro přesun na další krok.



3. Další obrazovka obsahuje důležitou informaci, prosím přečtěte ji důkladně (po instalaci ovladače je zapotřebí povolit bezdrátový adaptér v “System Preferences -> Network”). Můžete kliknout na “Print” nebo “save” pro uložení nebo vytištění této informace, pokud potřebujete.



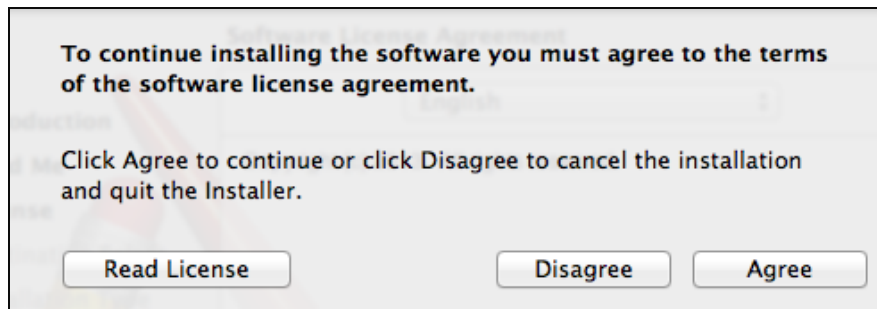
Pokud máte nainstalovanou starší verzi tohoto softwaru, prosím odinstalujte jí, předtím než budete pokračovat.



4. Vyberte jazyk (výchozí jazyk je Angličtina) a klikněte na “Continue” pro instalaci ovladače.



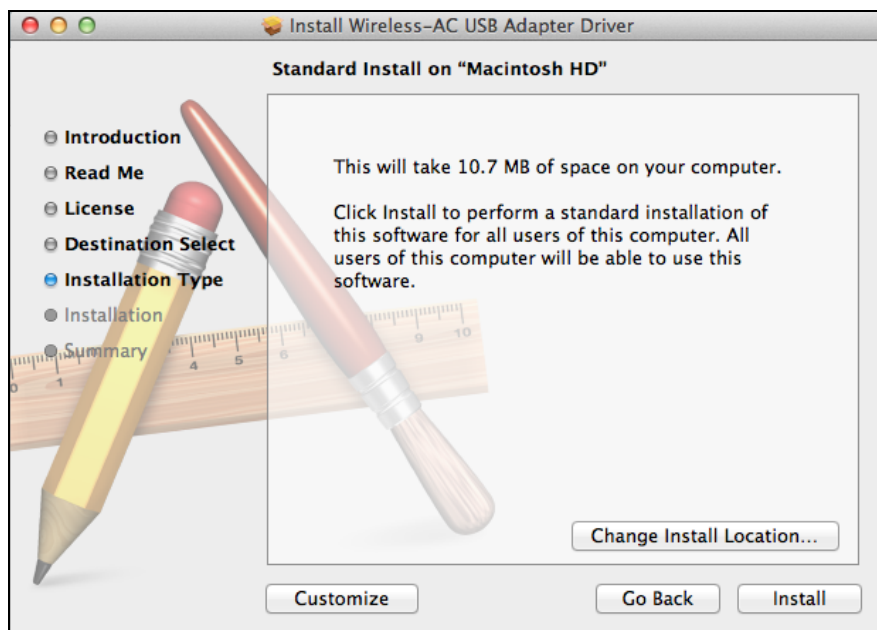
5. Pro přečtení licence klikněte na “Read License” následně na “Agree” pro potvrzení souhlasu s podmínkami. Musíte souhlasit s podmínkami pro pokračování v instalaci.



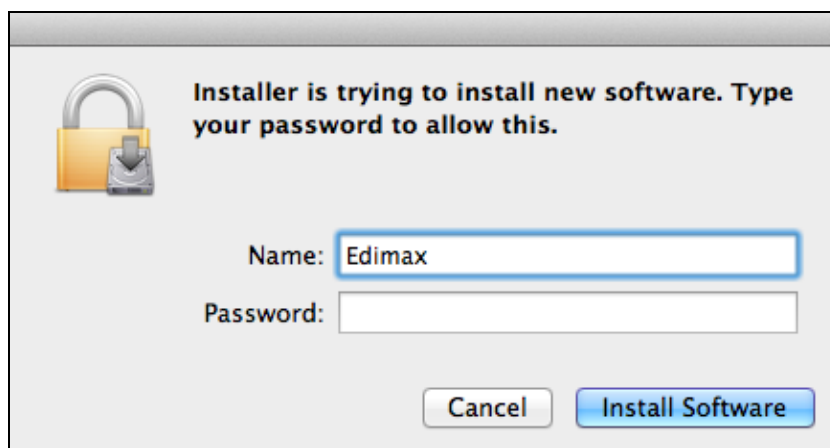
6. Pokud budete dotázáni vyberte uživatele pro kterého chcete software nainstalovat a klikněte na “Continue”.



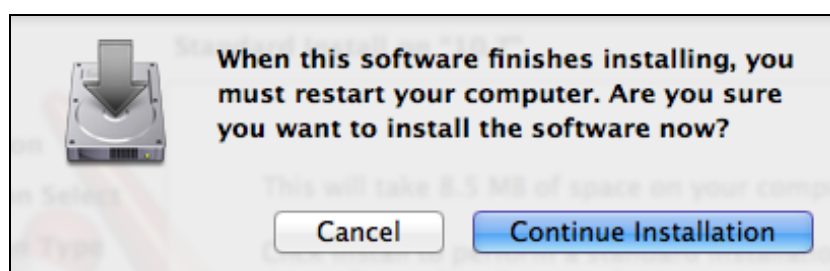
7. Klikněte na “Install” pro instalaci ovladače.



8. Můžete být požádáni o zadání systémového/administrátorského hesla před rozpočítím instalace. Zadejte heslo a klikněte na “Install Software”.



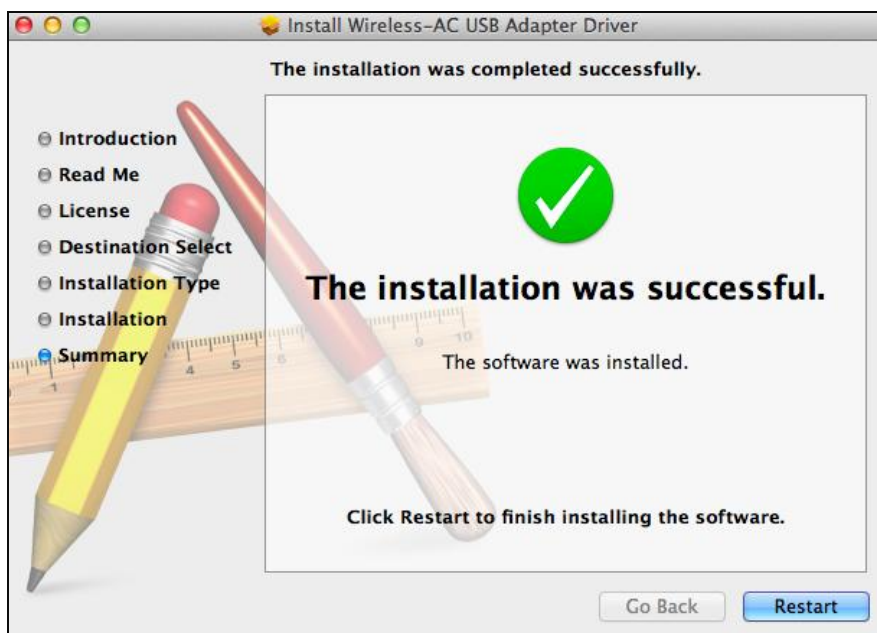
9. Budete informováni, že po instalaci je potřeba restartovat počítač. Klikněte na “Continue Installation” pro potvrzení.




10. Prosím počkejte dokud se ovladač nenainstaluje.

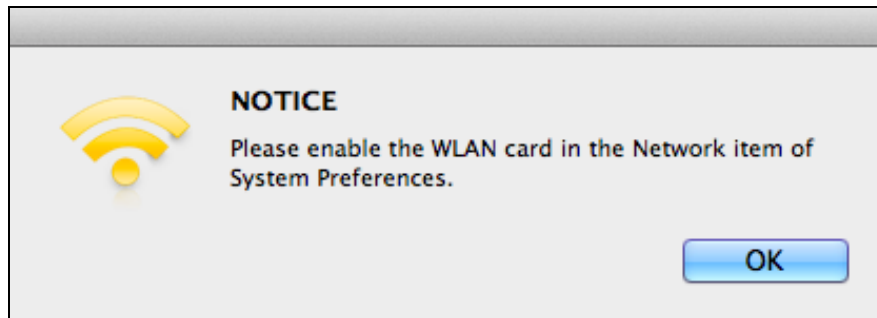


11. Jakmile je instalace kompletní, uvidíte následující obrazovku informující že instalace byla úspěšná. Klikněte na restart pro restartování počítače.

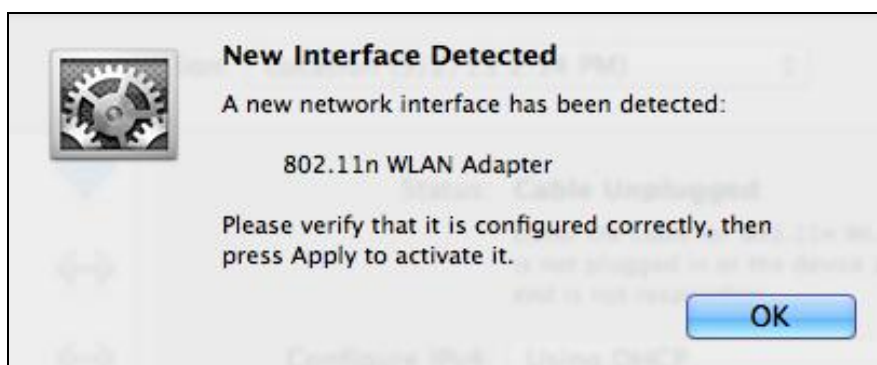


12. Pokud je adaptér připojen k vašemu počítači (po restartu) software pro správu připojení se spustí automaticky. Pokud uvidíte hlášku, jako je ta níže, je zapotřebí aktivovat adaptér v “System Preferences → Network” jak bylo zmíněno dříve v **IV-1. Instalace ovladače** krok 3.

 ***Pokud se aplikace neotevře, můžete ji spustit z “Applications” menu ve vašem Macu.***



13. Jděte na “System Preferences → Network” a vyskakovací okno ukáže, že bylo detekováno nové zařízení. Klikněte na “OK” pro zavření okna a poté na “Apply” v dolním pravém rohu Síťového panelu.



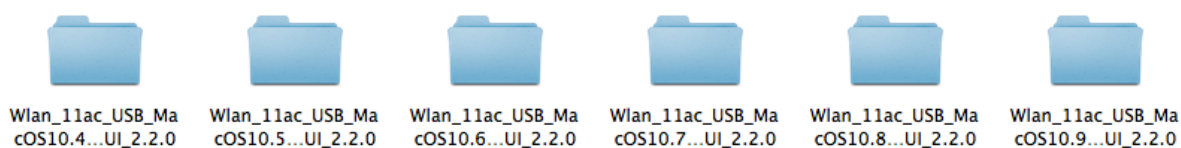
14. Dále prosím zakažte ostatní bezdrátové adaptéry, jako je popsáno v **VI. Zakázání bezdrátových adaptérů**. Poté se můžete připojit k WiFi síti pomocí dodávaného software. Pro bližší informace přejděte na bod **VII. Používání adaptéru**.

IV-2. Odinstalace ovladače



***Ujistěte se, že jste vybrali správnou složku pro vaši verzi Mac OS.
Pro zjištění verze Mac OS klikněte na logo Apple v levém horním
rohu a vyberte “About this Mac”.***

- 1.** Otevřete “Wlan_11ac_USB_MacOS10...” složku pro vaši verzi Mac OS X (10.4 - 10.9).



- 2.** Dvakrát klikněte na soubor “Uninstall.command” a postupujte podle instrukcí na obrazovce.



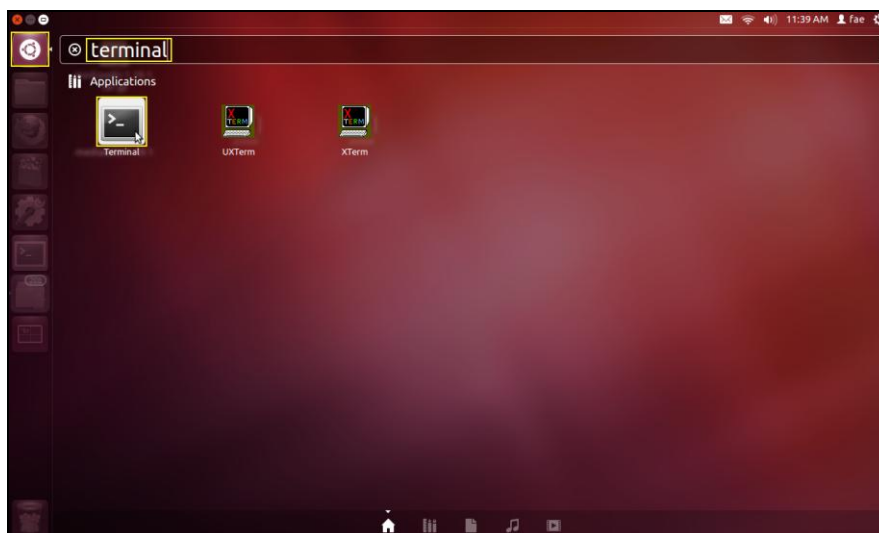
V. Linux

 **Následující instrukce jsou příkladem instalace na Linuxu Ubuntu 12.04. Tento process se může lišit v závislosti na použité distribuci.**

V-1. Instalace Ovladačů

 **Pro instalaci ovladače je potřebné aktivní internetové připojení.**

1. Ujistěte se, že je váš počítač připojen k internetu.
2. Klikněte na “Dash Home” a napište “terminal”. Klikněte na ikonu “terminal”.



3. Napiště a spusťte příkaz níže pro stažení nezbytného balíčku k sestavení ovladače.

sudo apt-get install build-essential

Zadejte administrátorské heslo a následně potvrďte pro instalaci gcc balíčku.

```
test@ubuntu: ~  
test@ubuntu:~$ sudo apt-get install build-essential  
[sudo] password for test:
```

4. Přejděte do adresáře “Home” a napiště příkaz níže (kde “test” je uživatelské jméno):

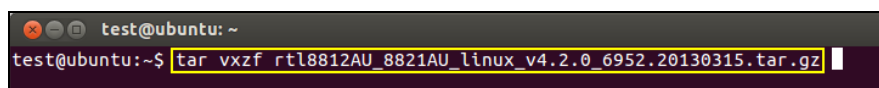
```
cd /home/test
```



```
test@ubuntu: ~  
test@ubuntu:~$ cd /home/test/
```

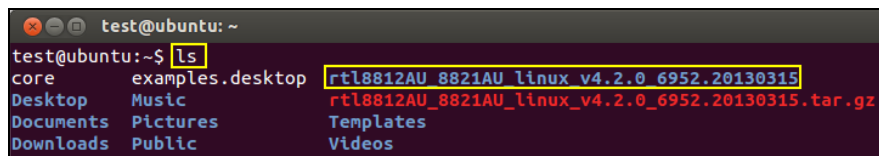
5. Rozbalte ovladač pomocí příkazu:

```
tar vxzf rtl8812AU_linux_v4.2.0_6952.20130315.tar.gz
```



```
test@ubuntu: ~  
test@ubuntu:~$ tar vxzf rtl8812AU_8821AU_linux_v4.2.0_6952.20130315.tar.gz
```

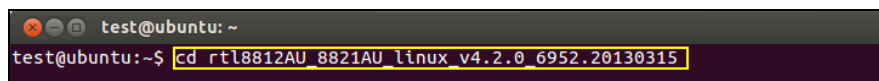
6. Zkontrolujte rozbalený soubor pomocí příkazu “ls”:



```
test@ubuntu: ~  
test@ubuntu:~$ ls  
core          examples.desktop  rtl8812AU_8821AU_linux_v4.2.0_6952.20130315  
Desktop      Music             rtl8812AU_8821AU_linux_v4.2.0_6952.20130315.tar.gz  
Documents    Pictures          Templates  
Downloads    Public           Videos
```

7. Přejděte do složky s ovladačem a spusťte následující příkaz:

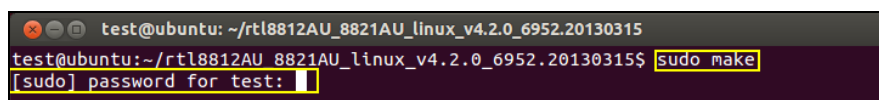
```
cd rtl8812AU_8821AU_linux_v4.2.0_6952.20130315
```



```
test@ubuntu: ~  
test@ubuntu:~$ cd rtl8812AU_8821AU_linux_v4.2.0_6952.20130315
```

8. Sestavte ovladač. Spusťte příkaz níže a zadejte heslo.

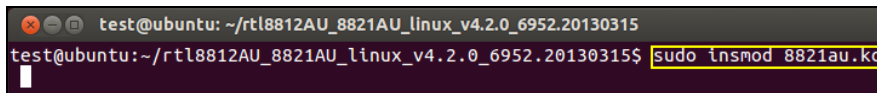
```
sudo make
```



```
test@ubuntu: ~/rtl8812AU_8821AU_linux_v4.2.0_6952.20130315  
test@ubuntu:~/rtl8812AU_8821AU_linux_v4.2.0_6952.20130315$ sudo make  
[sudo] password for test:
```

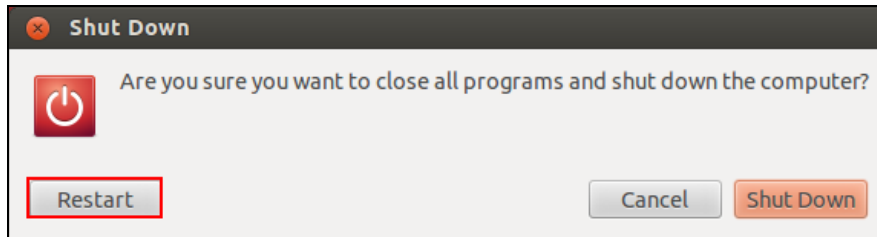
9. Zadejte příkaz níže pro načtení ovladače.

sudo insmod 8821au.ko

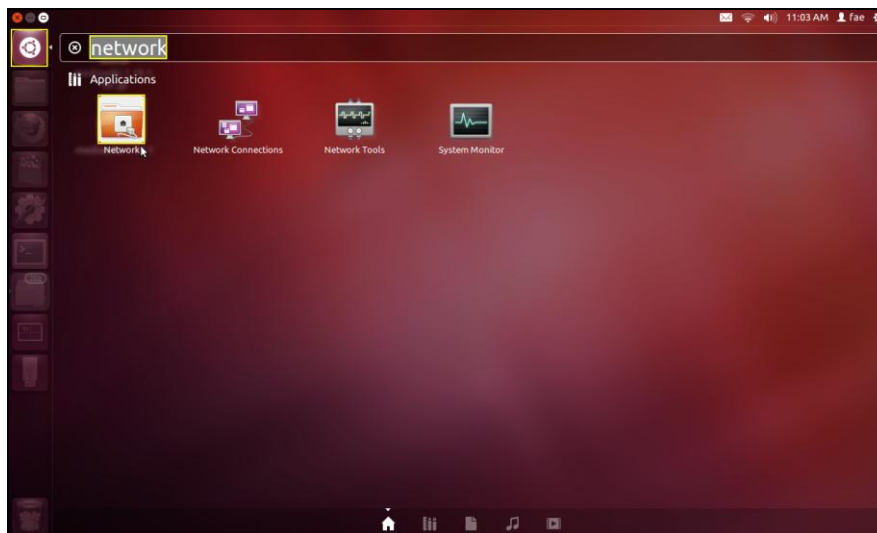


```
test@ubuntu: ~/rtl8812AU_8821AU_linux_v4.2.0_6952.20130315
test@ubuntu:~/rtl8812AU_8821AU_linux_v4.2.0_6952.20130315$ sudo insmod 8821au.ko
```

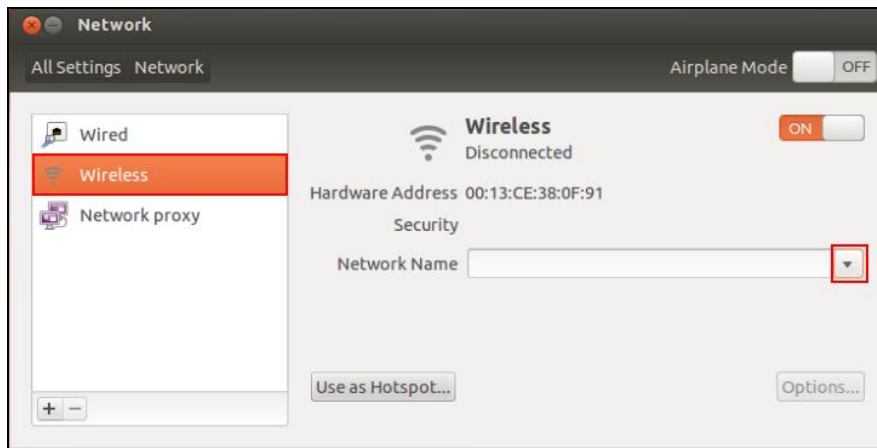
10. Připojte EW-7811UAC/DAC k počítači a restartujte počítač.



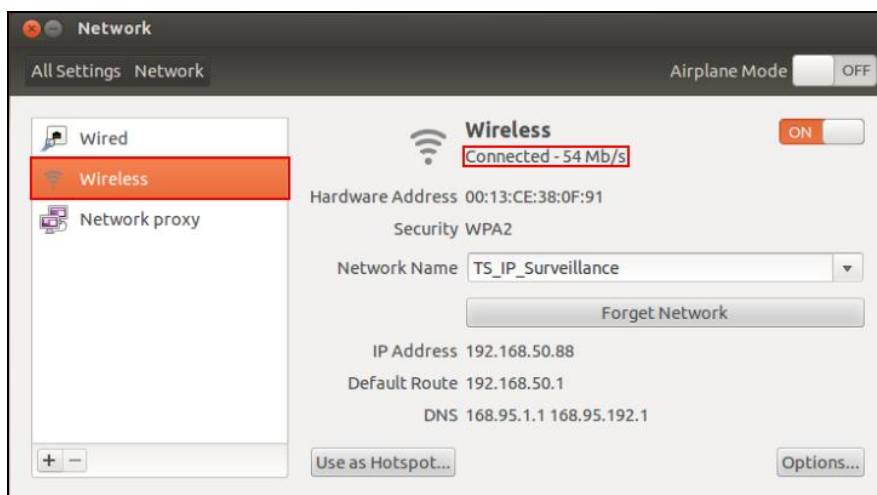
11. Po restartu klikněte na “Dash Home” a poté napište “network”. Klikněte na ikonu “network” jako je níže na obrázku.



12. Klikněte na “Wireless” a poté na rozjížděcí menu označeno jako “Network Name”. Vyberte síť, ke které se chcete připojit a zadejte potřebné bezpečnostní informace.

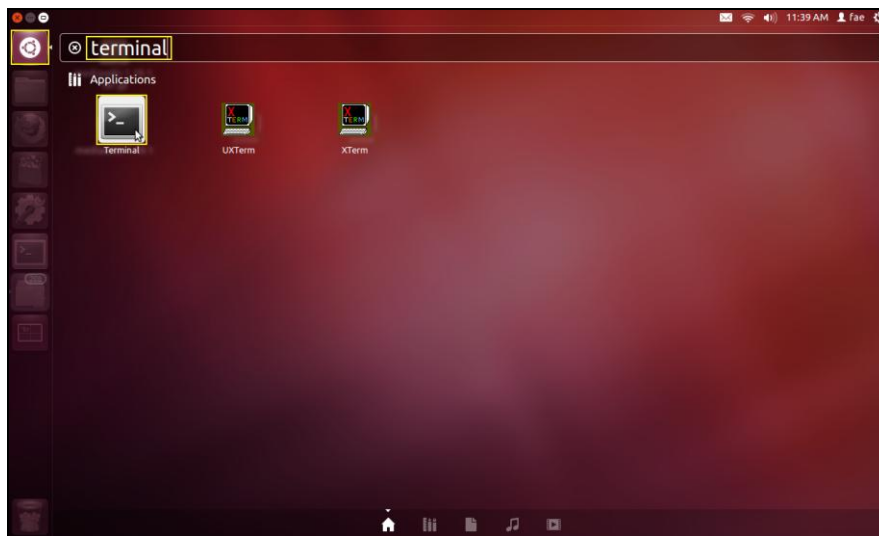


13. Obrazovka “Network” ukáže “Connected” pro indikaci aktivního připojení.



V-1. Odinstalace ovladače

1. Klikněte na “Dash Home” napište “terminal”. Klikněte na ikonu “terminal”.



2. Přejděte do adresáře:

```
cd /home/test/rtl8812AU_8821AU_linux_v4.2.0_6952.20130315/
```

3. Spusťte následující příkaz pro odinstalaci ovladače:

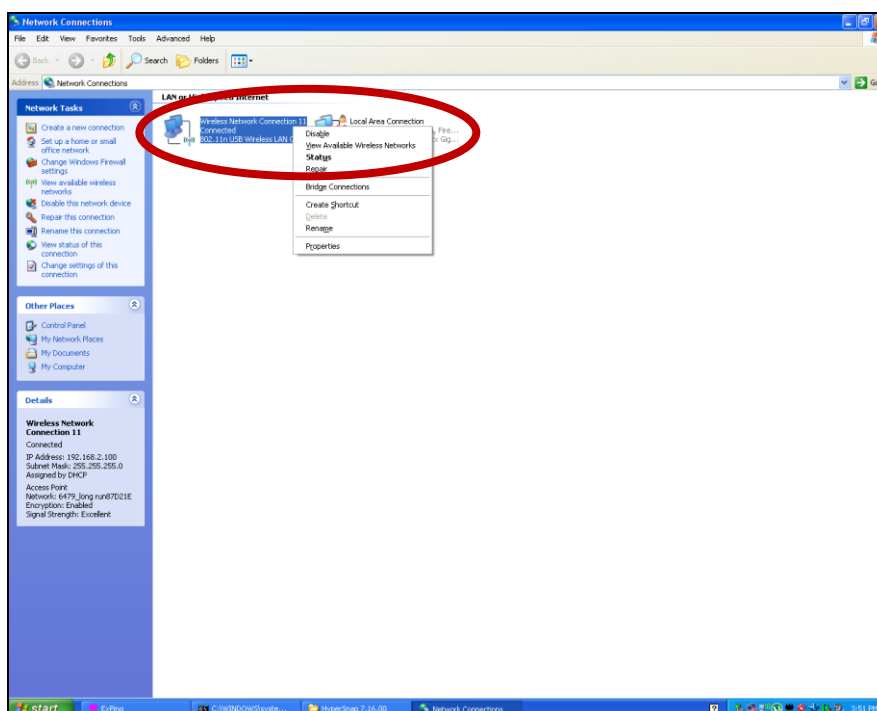
```
sudo make clean
```

VI. Zakazování síťových adaptérů

Pro správné fungování tohoto adaptéru doporučujeme zakázat všechny ostatní bezdrátové adaptéry v počítači. Pokud si nejste jisti jak to udělat, přečtěte si prosím manuál ke svému počítači nebo postupujte podle následujících instrukcí.

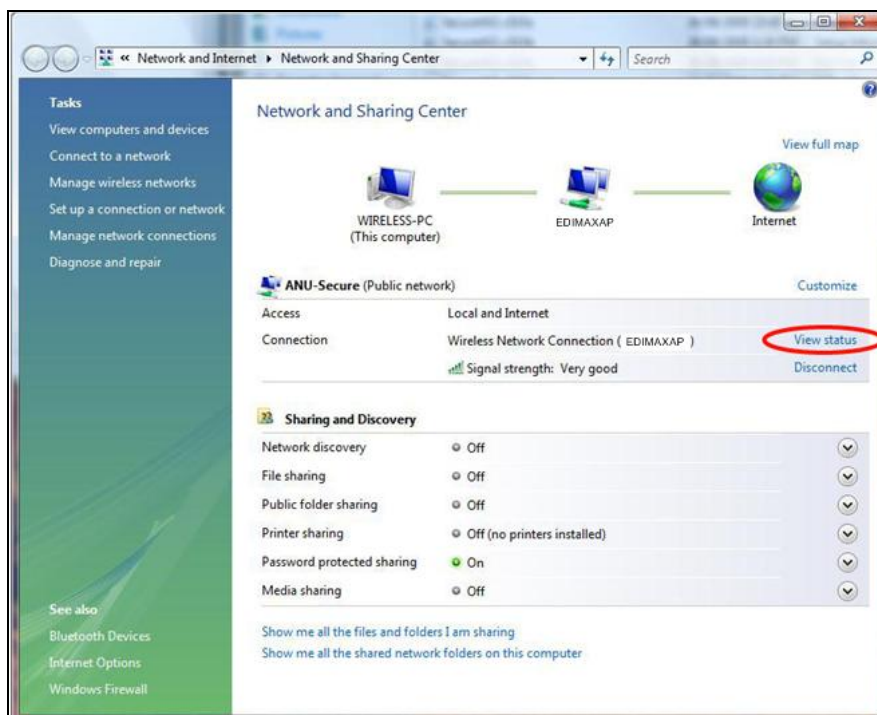
V-1. Windows XP

Jděte na **Start > Ovládací panely > Síťová připojení**. Pravým tlačítkem klikněte na bezdrátový adaptér a klikněte na “Zakázat”.



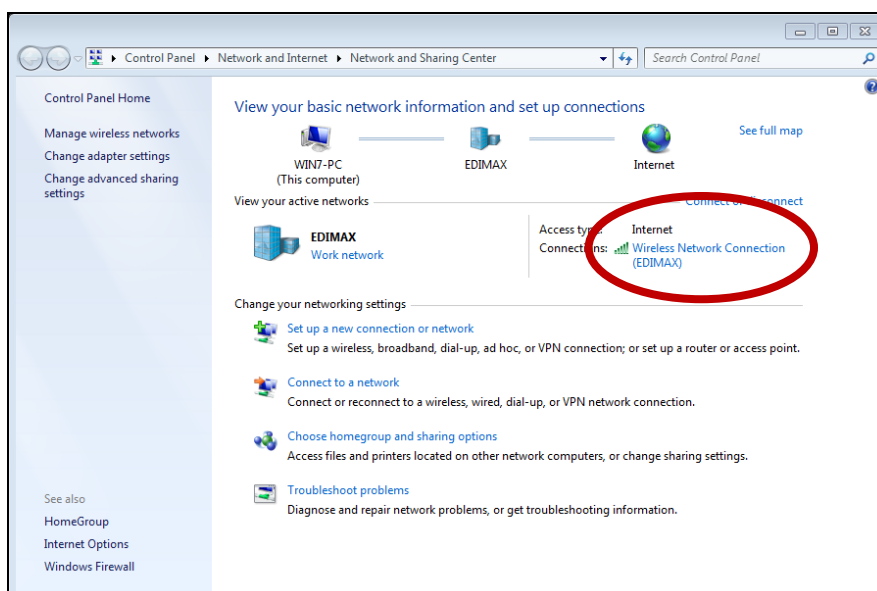
VI-2. Windows Vista

Jděte na **Start > Control Panel**. Klikněte na **View network status and tasks > View Status** a klikněte na **Disable**.



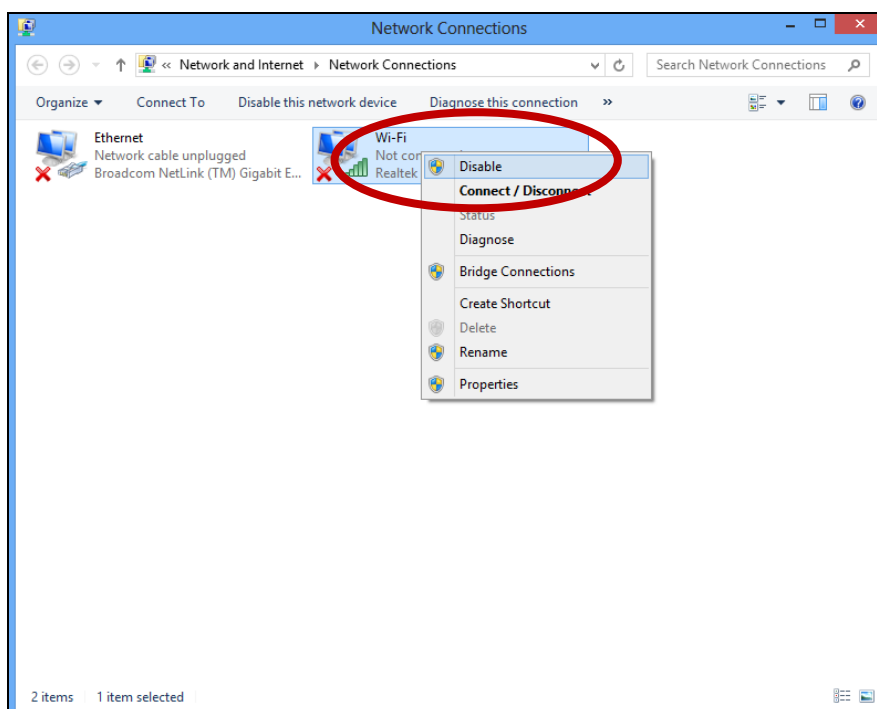
VI-3. Windows 7

Jděte na **Start > Control Panel**. a klikněte na **View network status and tasks > Wireless Network Connection** a klikněte na **Disable**.



VI-4. Windows 8/8.1

1. Přepněte na desktop mode kliknutím na start v levém dolním rohu. Poté vyberte **File Explorer** > (Kliknutí pravým tlačítkem) **Network** > **Properties** > **Change adapter settings**.
2. Pravým tlačítkem klikněte na síťový adaptér a vyberte “**Disable**”.



VI-5. Mac

1. Vyberte “System Preferences” z panelu (docku).



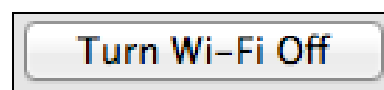
2. V “System Preferences”, vyberte “Network”.



3. Ukáží se všechna síťová připojení, jako je na obrázku níže. Vyberte “Wi-Fi” z levého panelu.



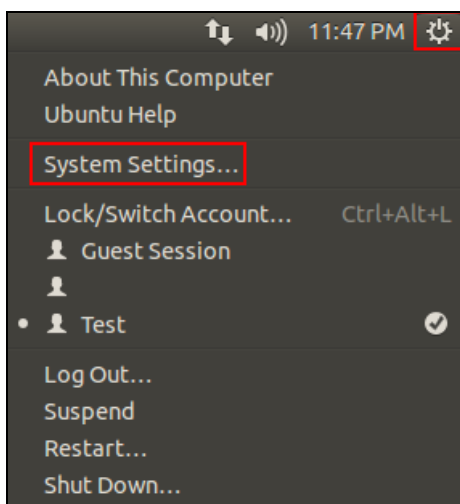
4. Klikněte na “Turn Wi-Fi off” na hlavním panelu.



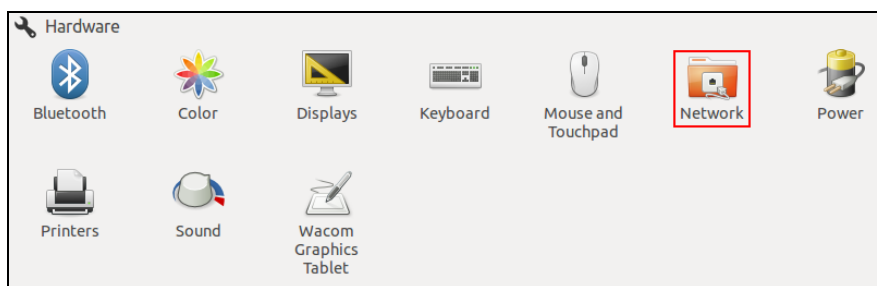
VI-6. Linux

 **Následující instrukce jsou příkladem instalace na Linuxu Ubuntu 12.04. Tento process se může lišit v závislosti na použité distribuci.**

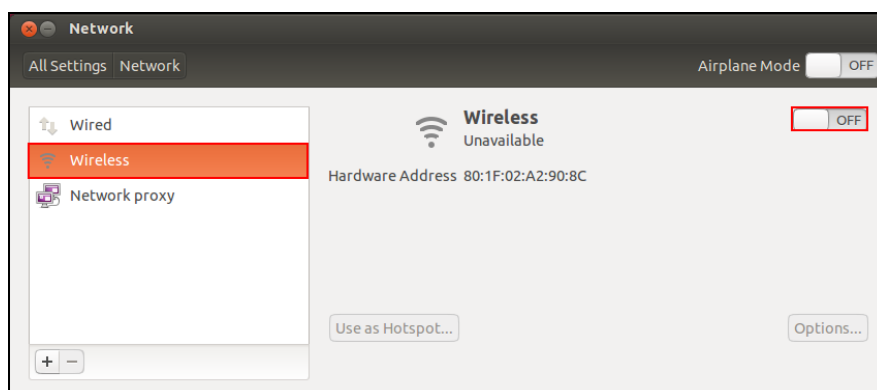
1. Klikněte na ikonu v pravé horním rohu (viz obrázek níže) a vyberte “System settings” z menu.



2. Na další obrazovce dvakrát klikněte na “Network” pod seznamem “Hardware”.



3. Z levého panelu vyberte bezdrátový adaptér a klikněte na tlačítko “ON/OFF” po pravé straně pro zakázání adaptéru.



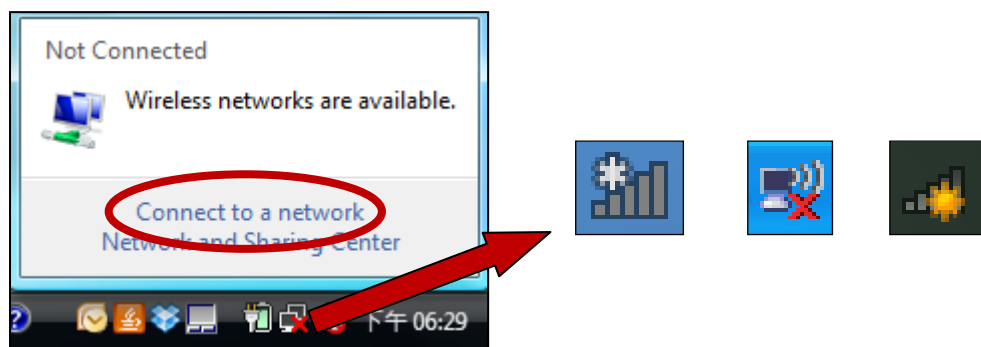
VII. Používání adaptéru

Po instalaci ovladače je nutné zakázat všechny ostatní bezdrátové adaptéry (viz VI. Zakázání síťových adaptérů), uživatelé windows se mohou k Wi-Fi připojit obvyklým způsobem (viz níže). Uživatelé Mac potřebují dodávaný software (viz VII-2. Mac).

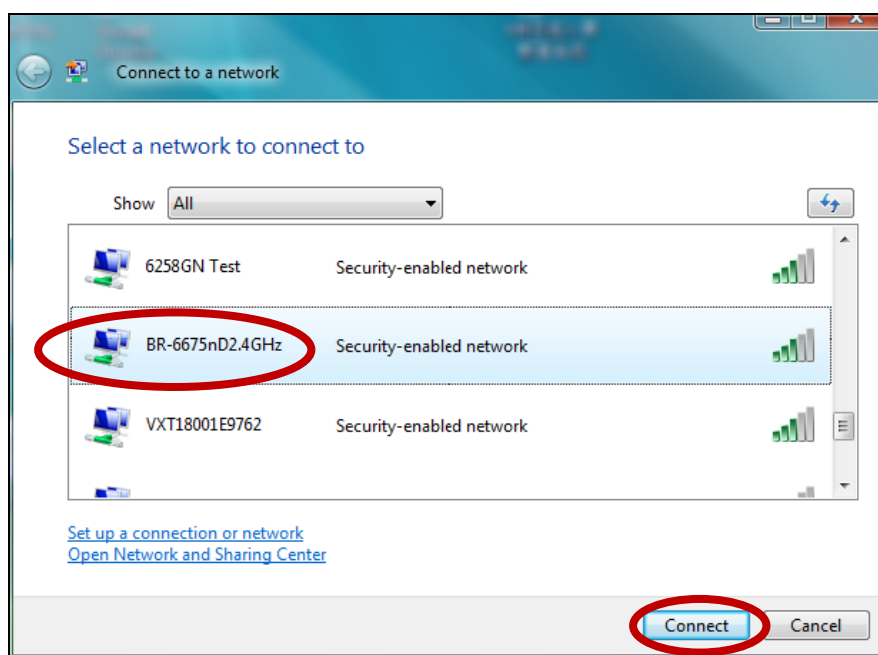
VII-1. Windows

Níže je příklad toho jak se připojit ve Windows Vista – proces se může trochu lišit u jiných verzí windows.

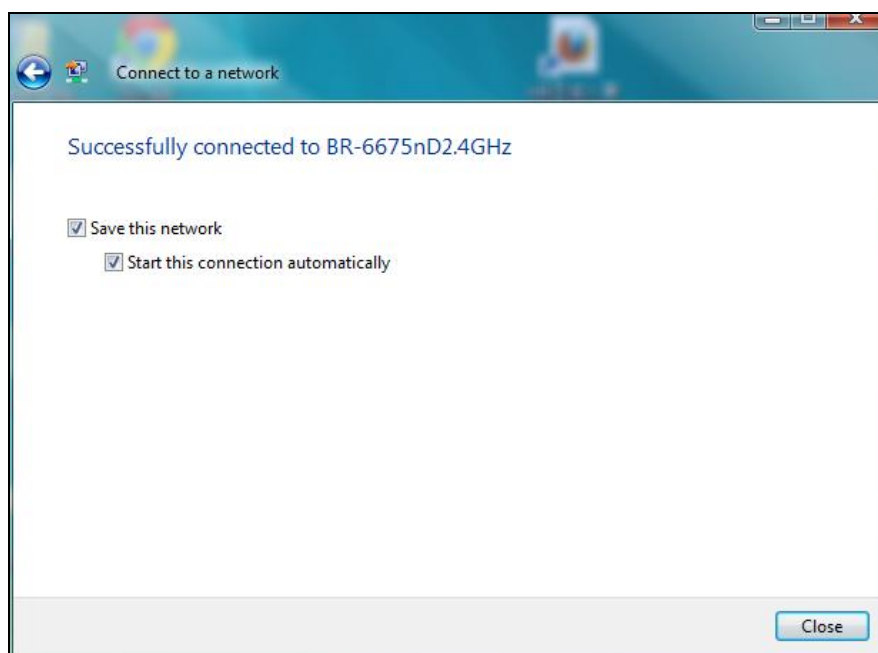
1. Klikněte na ikonu sítí (příklad níže) v system tray a vyberte “Připojit k síti”.



2. Najděte svou Wi-Fi síť a klikněte na “Připojit”. Pokud máte nastavené heslo pro vaši síť zadejte jej.



3. Po zadání správného hesla budete připojeni k vaší bezdrátové síti.



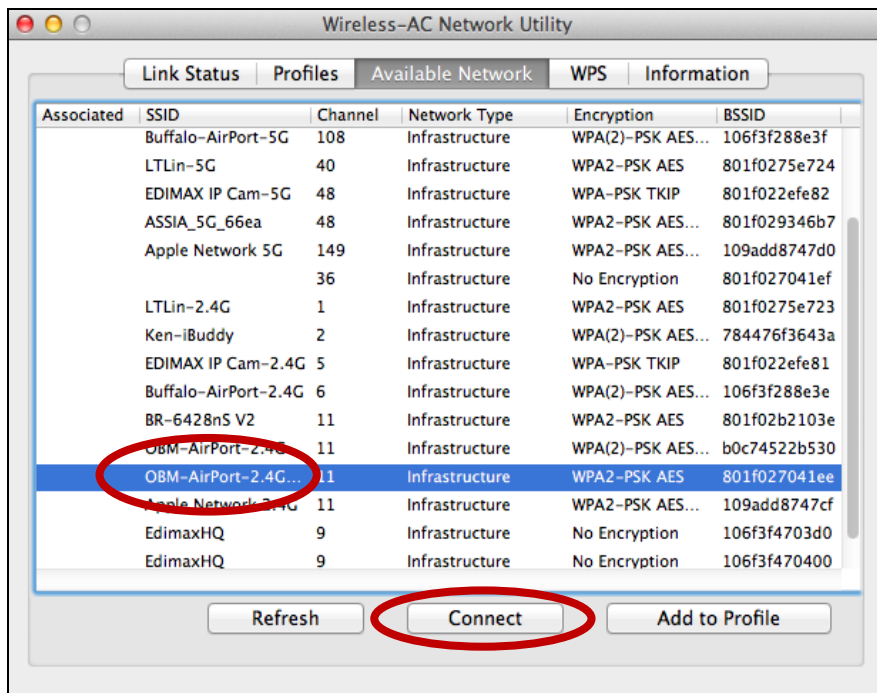
VII-2. Mac: Připojení k Wi-Fi síti

1. Software se spustí automaticky po připojení adaptéru k počítači.

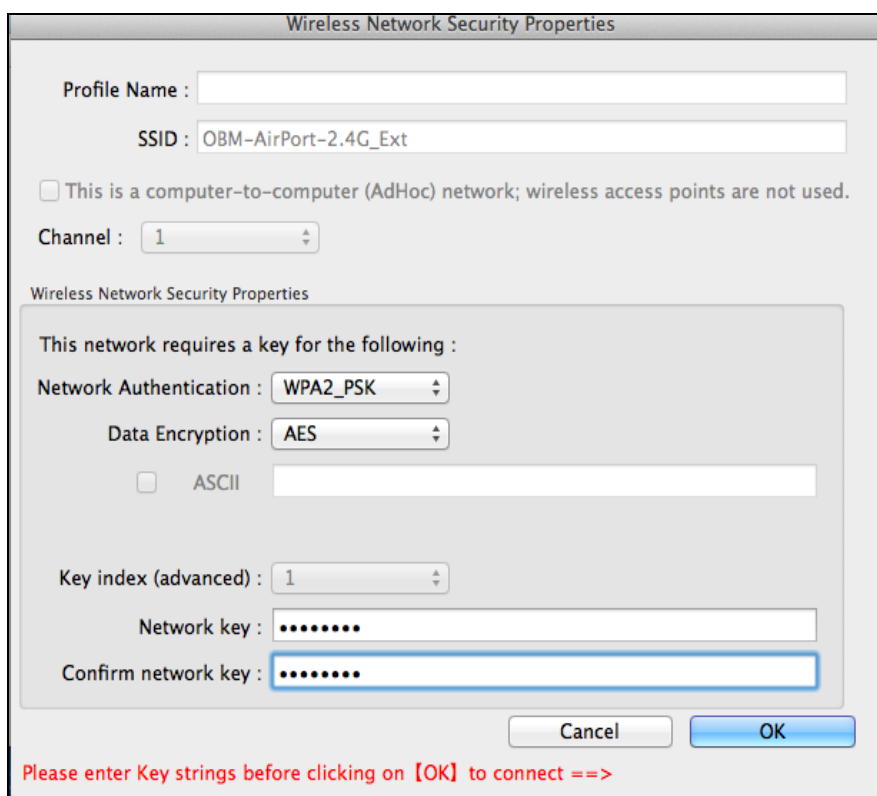


Pokud se aplikace nespustí, můžete ji otevřít z menu "Applications" ve vaše Macu.

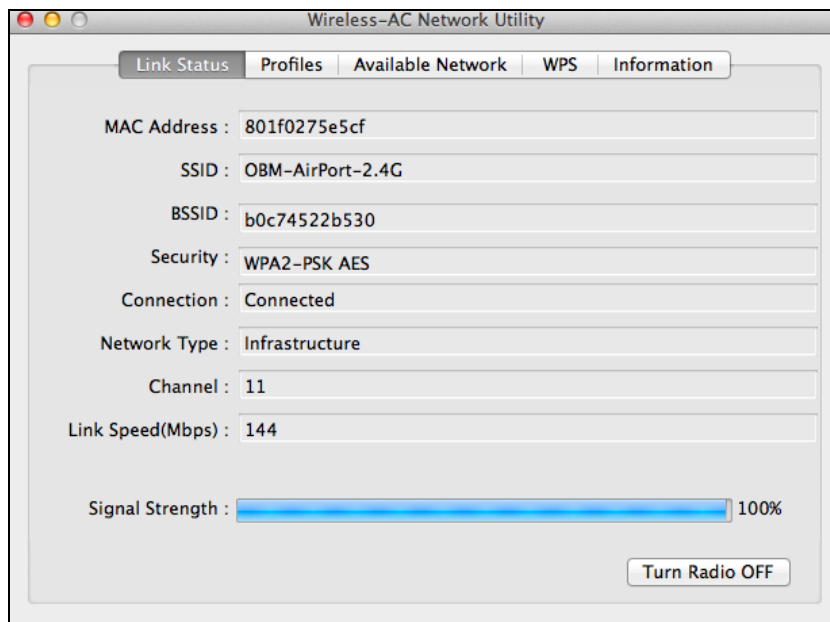
2. Klikněte na záložku "Available Network" v aplikaci. Vyberte síť, ke které se chcete připojit a klikněte na "Connect".



3. Zadejte heslo (network key) k vaší síti, potvrďte jej a klikněte na “OK”.



4. Po zadání hesla budete úspěšně připojeni k vaší Wi-Fi síti. Informace k připojení budou zobrazeny v “Link Status”, jak je ukázáno na obrázku níže.



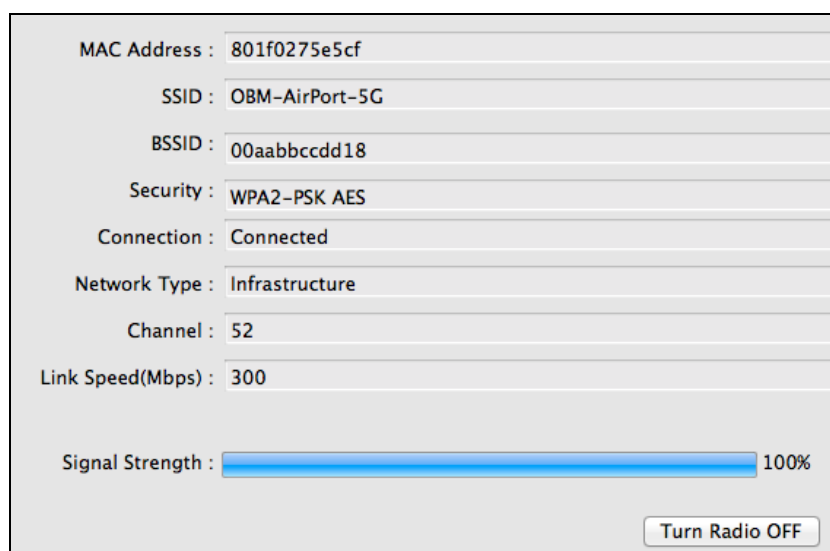
VII-3. Mac: Wireless Utility

Aplikace wireless utility nabízí možnost monitorování a konfigurace vašeho připojení. Pro navigaci použijte menu v horní části okna.

VII-3-1. Link Status



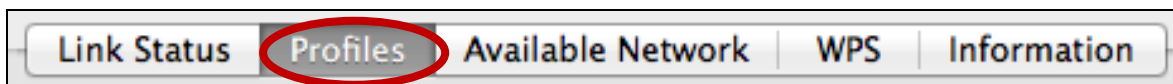
Záložka “Link Status” zobrazuje informace o bezdrátovém připojení.



Turn Radio OFF

Vypne Wi-fi adaptér

VII-3-2. Profily



Na záložce “Profiles” můžete uložit různá Wi-Fi připojení do Profilu. Existující profily jsou zobrazeny v “Profile List”.

Default	Profile Name	SSID	Network Type
*	Edimax	OBM-AirPort-5G	Infrastructure

Buttons: Add, Edit, Remove, Duplicate, Apply

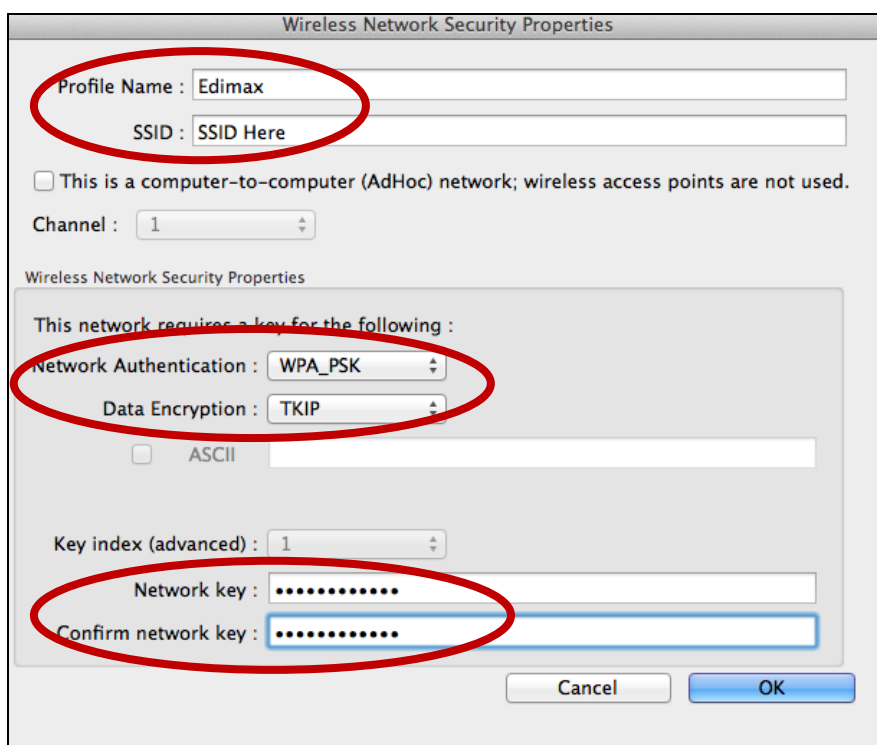
Add	Otevře okno pro manuální přidání nového profilu.
Edit	Umožní úpravu existujícího profilu.
Remove	Vymaže existující (vybraný) profil.
Duplicate	Duplikuje vybraný profil.
Apply	Uloží změny.

Přidat profil

Výběr položky “Add” otevře nové okno. Zadejte název profilu, SSID a bezpečnostní informace, poté klikněte na “OK”.

 **Nový profil můžete přidat také z obrazovky “Available Network”.**

 **AdHoc sítě jsou také podporovány - zaškrtněte “This is a computer-to-computer (AdHoc network)...” a vyberte kanál.**



Wireless Network Security Properties

Profile Name : Edimax

SSID : SSID Here

This is a computer-to-computer (AdHoc) network; wireless access points are not used.

Channel : 1

Wireless Network Security Properties

This network requires a key for the following :

Network Authentication : WPA_PSK

Data Encryption : TKIP

ASCII

Key index (advanced) : 1

Network key :

Confirm network key :

Cancel OK

Profile Name	Zadejte referenční jméno profilu.
SSID	Ručně zadejte SSID použité pro tento profil.
Network Authentication	Vyberte typ ověřování používaný vybraným SSID.
Data Encryption	Vybere šifrování používané vybranou sítí.
Network Key	Zadejte síťový klíč pro vybranou síť.
Confirm Network Key	Potvrďte síťový klíč pro vybranou síť.

VII-3-3. Available Network

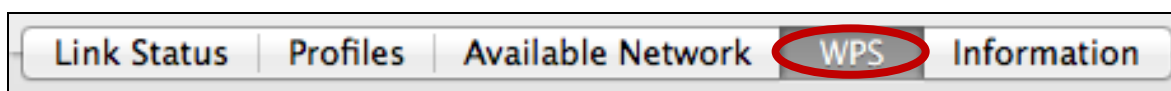


Záložka “Available Network” vypisuje seznam všech dostupných Wi-Fi sítí a informací o každé z nich.

Associated	SSID	Channel	Network Type	Encryption	BSSID
	EdimaxHQ_5G	44	Infrastructure	No Encryption	106f3f470408
	EdimaxHQ_5G	44	Infrastructure	No Encryption	106f3f4703d8
	CELENOF8F1A5	60	Infrastructure	WPA2-PSK AES	001f1ff8f1a5
	Buffalo-AirPort-5G	108	Infrastructure	WPA(2)-PSK AES...	106f3f288e3f
	EdimaxHQ_5G	40	Infrastructure	No Encryption	001020304058
	LTLin-5G	40	Infrastructure	WPA2-PSK AES	801f0275e724
	ASSIA_5G_66ea	48	Infrastructure	WPA2-PSK AES...	801f029346b7
	Apple Network 5G	149	Infrastructure	WPA2-PSK AES...	109add8747d0
	EDIMAX IP Cam-5G	48	Infrastructure	WPA-PSK TKIP	801f022efe82
	logitec2nd52	11	Infrastructure	WEP	02018e40d5b8
	logitec11a52	36	Infrastructure	WPA(2)-PSK AES...	00018e40d5ba
	Belkin.b37.media	149	Infrastructure	WPA2-PSK AES	ec1a59832b37
	logitec52	11	Infrastructure	WPA(2)-PSK AES...	00018e40d5b8
	MEETING_ROOM_6F	1	Infrastructure	No Encryption	001f1f173fc
	EdimaxHQ	9	Infrastructure	No Encryption	001020304050

Refresh	Obnoví seznam dostupných sítí.
Connect	Připojení k vybrané síti.
Add to Profile	Použit vybranou síť pro vytvoření nového profilu.(viz VII-3-2. Profily).

VII-3-4. WPS

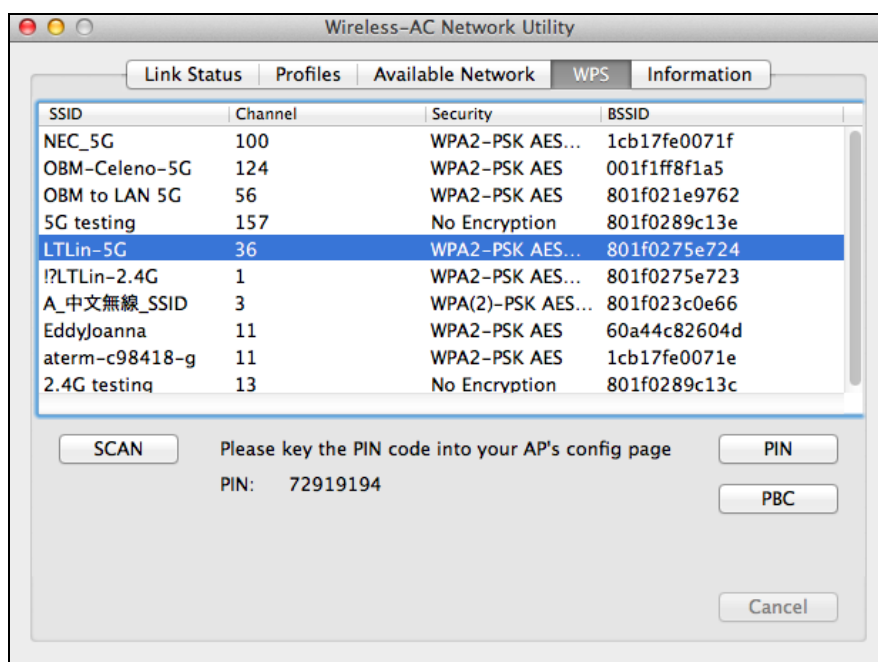


Wi-Fi Protected Setup je jednoduchá, alternativní možnost vytvoření připojení mezi WPS kompatibilními zařízeními. Nejmodernější bezdrátová síťová zařízení mají zabudované tlačítko WPS, které aktivuje funkci WPS. Pokud je WPS aktivováno správným způsobem a ve správný čas na dvou kompatibilních zařízeních, tato zařízení mezi sebou automaticky vytvoří připojení.

WPS může být aktivováno také přes webové rozhraní zařízení, což má stejný efekt jako stisknutí tlačítka WPS.

WPS PIN kód je další variantou WPS, která může být aktivována z webového rozhraní a zahrnuje použití PIN kódu mezi dvěma zařízeními pro identifikaci a ověření.

Na záložce WPS najdete informace o Wireless Protected Setup (WPS), obsahuje také seznam přístupových bodů s podporou WPS. Instrukce pro nastavení PBC WPS a PIN kód WPS jsou níže. Pro nastavení postupujte podle instrukcí níže:



PBC: Konfigurace stisknutím tlačítka

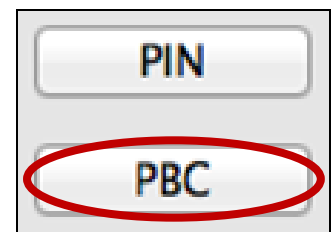
PBC WPS může být spuštěno zapomocí následujících kroků:

1. Stiskněte tlačítko WPS na vašem routeru/access pointu po správný čas pro aktivaci WPS.



Zkontrolujte instrukce k vašemu zařízení pro zjištění jak dlouho je potřeba tlačítko WPS držet pro aktivaci WPS.

2. Během dvou minut klikněte na tlačítko "PBC" ve spodní levé části záložky "WPS". Bezdrátový adaptér vytvoří připojení s vaším routerem/access pointem.



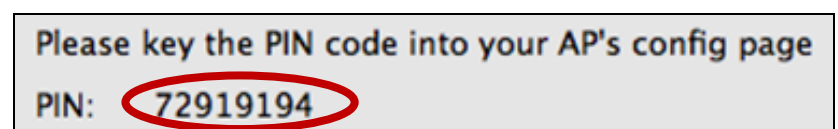
PIN Code WPS

PIN code WPS přidává použití PIN kódu mezi zařízeními. Je to užitečné pro identifikaci a ověření v prostředí zahlceném bezdrátovými sítěmi a zařízeními.

1. PIN kód bezdrátového adaptéru je ve střední části záložky "WPS" vedle "PIN". Přejděte do webového rozhraní vašeho routeru/access pointu a zadejte PIN bezdrátového adaptéru a aktivujte PIN code WPS na vašem routeru/adaptéru.



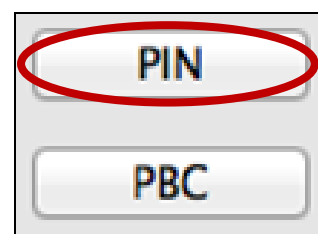
Zkontrolujte instrukce k vašemu bezdrátovému routeru/access pointu, pro zjištění jakým způsobem se přihlásit do webového rozhraní a kde zadat PIN kód.



2. V průběhu dvou minut vyberte ze seznamu "WPS AP" váš bezdrátový router/access point, jak je ukázán níže a klikněte na tlačítko "PIN" v levé

spodní části záložky WPS. Bezdrátový adaptér vytvoří připojení s routerem/access pointem.

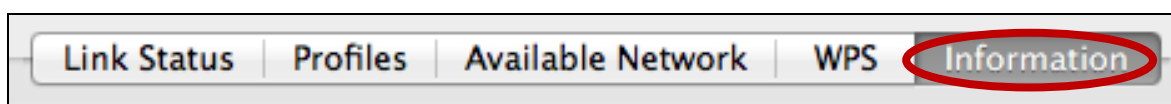
SSID	Channel	Security	BSSID
NEC_5G	100	WPA2-PSK AES...	1cb17fe0071f
OBM-Celeno-5G	124	WPA2-PSK AES	001f1ff8f1a5
OBM to LAN 5G	56	WPA2-PSK AES	801f021e9762
5G testing	157	No Encryption	801f0289c13e
LTLin-5G	36	WPA2-PSK AES...	801f0275e724
!LTLin-2.4G	1	WPA2-PSK AES...	801f0275e723
A_中文無線_SSID	3	WPA(2)-PSK AES...	801f023c0e66
EddyJoanna	11	WPA2-PSK AES	60a44c82604d
aterm-c98418-g	11	WPA2-PSK AES	1cb17fe0071e
2.4G testing	13	No Encryption	801f0289c13c



Níže je obecný popis položek v záložce “WPS”:

Scan	Obnoví seznam dostupných bezdrátových sítí.
PIN	Aktivuje PIN code WPS na bezdrátovém adaptéru na 2 minuty.
PBC	Aktivuje konfiguraci stisknutím tlačítka (PBC WPS) na bezdrátovém adaptéru na 2 minuty.

VII-3-5. Informace



Záložka “Information” ukazuje různé informace jako verzi aplikace wireless utility a verzi ovladače.



VII-4. Nastavení WPS

Pokud váš router/access point podporuje WPS, můžete použít tuto metodu pro připojení k Wi-Fi síti.

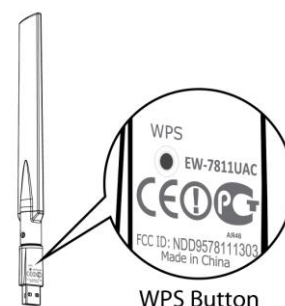
1. Stiskněte tlačítko WPS (často WPS/Reset) na vašem routeru/access pointu pro aktivaci WPS.



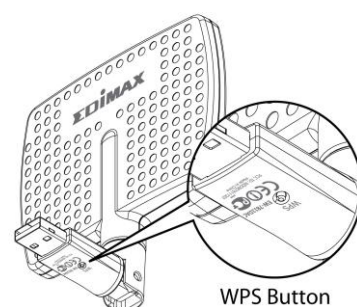
Prosím zkontrolujte instrukce k vašemu bezdrátovému routeru/access pointu pro zjištění jak dlouho je zapotřebí držet WPS tlačítko pro aktivaci WPS.

2. Během dvou minut stiskněte tlačítko WPS na EW-7811UAC/DAC pro aktivaci WPS.

3. Zařízení vytvoří připojení.



WPS Button



WPS Button

COPYRIGHT

Copyright © Edimax Technology Co., Ltd. all rights reserved. No part of this publication may be reproduced, transmitted, transcribed, stored in a retrieval system, or translated into any language or computer language, in any form or by any means, electronic, mechanical, magnetic, optical, chemical, manual or otherwise, without the prior written permission from Edimax Technology Co., Ltd.

Edimax Technology Co., Ltd. makes no representations or warranties, either expressed or implied, with respect to the contents hereof and specifically disclaims any warranties, merchantability, or fitness for any particular purpose. Any software described in this manual is sold or licensed as is. Should the programs prove defective following their purchase, the buyer (and not this company, its distributor, or its dealer) assumes the entire cost of all necessary servicing, repair, and any incidental or consequential damages resulting from any defect in the software. Edimax Technology Co., Ltd. reserves the right to revise this publication and to make changes from time to time in the contents hereof without the obligation to notify any person of such revision or changes.

The product you have purchased and the setup screen may appear slightly different from those shown in this QIG. The software and specifications are subject to change without notice. Please visit our website www.edimax.com for updates. All brand and product names mentioned in this manual are trademarks and/or registered trademarks of their respective holders.

Federal Communication Commission Interference Statement

This equipment has been tested and found to comply with the limits for a Class B digital device, pursuant to Part 15 of FCC Rules. These limits are designed to provide reasonable protection against harmful interference in a residential installation. This equipment generates, uses, and can radiate radio frequency energy and, if not installed and used in accordance with the instructions, may cause harmful interference to radio communications. However, there is no guarantee that interference will not occur in a particular installation. If this equipment does cause harmful interference to radio or television reception, which can be determined by turning the equipment off and on, the user is encouraged to try to correct the interference by one or more of the following measures:

1. Reorient or relocate the receiving antenna.
2. Increase the separation between the equipment and receiver.
3. Connect the equipment into an outlet on a circuit different from that to which the receiver is connected.
4. Consult the dealer or an experienced radio technician for help.

FCC Caution

This device and its antenna must not be co-located or operating in conjunction with any other antenna or transmitter. This device complies with Part 15 of the FCC Rules. Operation is subject to the following two conditions: (1) this device may not cause harmful interference, and (2) this device must accept any interference received, including interference that may cause undesired operation. Any changes or modifications not expressly approved by the party responsible for compliance could void the authority to operate equipment.

Federal Communications Commission (FCC) Radiation Exposure Statement

This equipment complies with FCC radiation exposure set forth for an uncontrolled environment. In order to avoid the possibility of exceeding the FCC radio frequency exposure limits, human proximity to the antenna shall not be less than 2.5cm (1 inch) during normal operation.

Federal Communications Commission (FCC) RF Exposure Requirements

This EUT is compliance with SAR for general population/uncontrolled exposure limits in ANSI/IEEE C95.1-1999 and had been tested in accordance with the measurement methods and procedures specified in OET Bulletin 65 Supplement C. The equipment version marketed in US is restricted to usage of the channels 1-11 only. This equipment is restricted to *indoor* use when operated in the 5.15 to 5.25 GHz frequency range.

R&TTE Compliance Statement

This equipment complies with all the requirements of DIRECTIVE 1999/5/EC OF THE EUROPEAN PARLIAMENT AND THE COUNCIL of March 9, 1999 on radio equipment and telecommunication terminal equipment and the mutual recognition of their conformity (R&TTE). The R&TTE Directive repeals and replaces in the directive 98/13/EEC (Telecommunications Terminal Equipment and Satellite Earth Station Equipment) As of April 8, 2000.

Safety

This equipment is designed with the utmost care for the safety of those who install and use it. However, special attention must be paid to the dangers of electric shock and static electricity when working with electrical equipment. All guidelines of this and of the computer manufacture must therefore be allowed at all times to ensure the safe use of the equipment.

EU Countries Intended for Use

The ETSI version of this device is intended for home and office use in Austria, Belgium, Bulgaria, Cyprus, Czech, Denmark, Estonia, Finland, France, Germany, Greece, Hungary, Ireland, Italy, Latvia, Lithuania, Luxembourg, Malta, Netherlands, Poland, Portugal, Romania, Slovakia, Slovenia, Spain, Sweden, Turkey, and United Kingdom. The ETSI version of this device is also authorized for use in EFTA member states: Iceland, Liechtenstein, Norway, and Switzerland.

EU Countries Not Intended for Use

None

EU Declaration of Conformity

- English:** This equipment is in compliance with the essential requirements and other relevant provisions of Directive 1999/5/EC, 2009/125/EC.
- Français:** Cet équipement est conforme aux exigences essentielles et autres dispositions de la directive 1999/5/CE, 2009/125/CE.
- Čeština:** Toto zařízení je v souladu se základními požadavky a ostatními příslušnými ustanoveními směrnic 1999/5/ES, 2009/125/ES.
- Polski:** Urządzenie jest zgodne z ogólnymi wymaganiami oraz szczególnymi warunkami określonymi Dyrektywą UE 1999/5/EC, 2009/125/EC.
- Română:** Acest echipament este în conformitate cu cerințele esențiale și alte prevederi relevante ale Directivei 1999/5/CE, 2009/125/CE.
- Русский:** Это оборудование соответствует основным требованиям и положениям Директивы 1999/5/EC, 2009/125/EC.
- Magyar:** Ez a berendezés megfelel az alapvető követelményeknek és más vonatkozó irányelveknek (1999/5/EK, 2009/125/EC).
- Türkçe:** Bu cihaz 1999/5/EC, 2009/125/EC direktifleri zorunlu istekler ve diğer hükümlerle ile uyumludur.
- Українська:** Обладнання відповідає вимогам і умовам директиви 1999/5/EC, 2009/125/EC.
- Slovenčina:** Toto zariadenie spĺňa základné požiadavky a ďalšie príslušné ustanovenia smerníc 1999/5/ES, 2009/125/ES.
- Deutsch:** Dieses Gerät erfüllt die Voraussetzungen gemäß den Richtlinien 1999/5/EC, 2009/125/EC.
- Español:** El presente equipo cumple los requisitos esenciales de la Directiva 1999/5/EC, 2009/125/EC.
- Italiano:** Questo apparecchio è conforme ai requisiti essenziali e alle altre disposizioni applicabili della Direttiva 1999/5/CE, 2009/125/CE.
- Nederlands:** Dit apparaat voldoet aan de essentiële eisen en andere van toepassing zijnde bepalingen van richtlijn 1999/5/EC, 2009/125/EC.
- Português:** Este equipamento cumpre os requisitos essenciais da Directiva 1999/5/EC, 2009/125/EC.
- Norsk:** Dette utstyret er i samsvar med de viktigste kravene og andre relevante regler i Direktiv 1999/5/EC, 2009/125/EC.
- Svenska:** Denna utrustning är i överensstämmelse med de väsentliga kraven och övriga relevanta bestämmelser i direktiv 1999/5/EG, 2009/125/EG.
- Dansk:** Dette udstyr er i overensstemmelse med de væsentligste krav og andre relevante forordninger i direktiv 1999/5/EC, 2009/125/EC.
- Suomi:** Tämä laite täyttää direktiivien 1999/5/EY, 2009/125/EY oleelliset vaatimukset ja muut asiaankuuluvat määräykset.

FOR USE IN 



WEEE Directive & Product Disposal



At the end of its serviceable life, this product should not be treated as household or general waste. It should be handed over to the applicable collection point for the recycling of electrical and electronic equipment, or returned to the supplier for disposal.

Declaration of Conformity

We, Edimax Technology Co., Ltd., declare under our sole responsibility, that the equipment described below complies with the requirements of the European R&TTE directives.

Equipment: AC600 Wi-Fi Dual-Band High Gain USB Adapter

Model No.: EW-7811UAC/EW-7811DAC

The following European standards for essential requirements have been followed:

Directives 1999/5/EC

Spectrum : ETSI EN 300 328 V1.7.1 (2006-10);
ETSI EN 301 893 V1.6.1 (2011-11)

EMC : EN 301 489-1 V1.9.2 (2011-09);
EN 301 489-17 V2.2.1 (2012-09);

Safety (LVD) : IEC 60950-1:2005 (2nd Edition); Am 1:2009; A2:2010
EN 60950-1:2006+A11:2009+A1:2010+A12:2011

Recommendation 99/519/EC

EMF : EN 62311:2008

Directives 2006/95/EC

Safety (LVD) : IEC 60950-1:2005 (2nd Edition); Am 1:2009; A2:2010
EN 60950-1:2006+A11:2009+A1:2010+A12:2011

Edimax Technology Co., Ltd.
No. 3, Wu Chuan 3rd Road,
Wu-Ku Industrial Park,
New Taipei City, Taiwan



Date of Signature: December 31st, 2013

Signature:

Printed Name:

Albert Chang

Title:

Director

Edimax Technology Co., Ltd.

