

brother

PŘÍRUČKA UŽIVATELE

P-touch

E550W

Pro bezpečné používání přístroje P-touch si nejprve přečtěte příložený Stručný návod k obsluze. Přečtěte si tuto příručku před prvním použitím přístroje P-touch. Uchovejte tuto příručku na snadno dostupném místě pro budoucí použití. Prosíme navštivte nás na adrese <http://solutions.brother.com>, kde můžete získat podporu k produktu a odpovědi na často kladené otázky (FAQ).


www.brother.com

- 1 ÚVOD
- 2 ÚPRAVA ŠTÍTKU
- 3 TISK ŠTÍTKŮ
- 4 POUŽÍVÁNÍ PAMĚTI SOUBORŮ ŠTÍTKU
- 5 POUŽÍVÁNÍ PROGRAMŮ P-TOUCH
- 6 SÍŤ
- 7 RESETOVÁNÍ A ÚDRŽBA
- 8 ODSTRAŇOVÁNÍ PROBLÉMŮ
- 9 DODATEK

Obsah

.....

ÚPRAVA ŠTÍTKU	3
Zadávání a editace textu	3
Zadávání textu prostřednictvím klávesnice	3
Přidání nového řádku	3
Vložení nového bloku	3
Přesun kurzoru	3
Vložení textu	3
Odstranění textu	3
Zadávání symbolů	4
Zadávání symbolů pomocí funkce Symbol	4
Zadání uživatelem definovaného znaku pomocí funkce Symbol	5
Používání historie symbolů	5
Zadávání znaků s diakritikou	6
Nastavení atributů znaků	7
Nastavení atributů znaků u štítku	7
Nastavení atributů znaků u každého řádku	7
Nastavení automatického přizpůsobení stylu	8
Nastavování rámečků	8
Volby odstřihu pásky	9
TISK ŠTÍTKŮ	11
Náhled štítku	11
Tisk štítku	11
Tisk jediné strany	12
Tisk rozsahu stran	12
Tisk více kopií	12
Nalepení štítků	13
POUŽÍVÁNÍ PAMĚTI SOUBORŮ ŠTÍTKŮ	14
Uložení štítku do paměti	14
Otevření uloženého souboru se štítkem	14
Tisk uloženého souboru se štítkem	15
Odstranění uloženého souboru se štítkem	15
POUŽÍVÁNÍ PROGRAMŮ P-TOUCH	16
Používání programu P-touch Editor	16
Používání programu P-touch Editor (pro systém Windows®)	16
Používání programu P-touch Editor (pro systém Macintosh)	20
Aktualizace programu P-touch Editor	22
Používání programu P-touch Transfer Manager (pro systém Windows®)	25
Jak používat program P-touch Transfer Manager	25
Přenos šablony štítku do programu P-touch Transfer Manager	26
Používání programu P-touch Transfer Manager	27
Přenos šablon či jiných dat z počítače na přístroj P-touch	29
Zálohování šablon či jiných dat uložených v přístroji P-touch	33
Odstranění všech dat z přístroje P-touch	34

● ÚVOD

Používání dat přenesených do přístroje P-touch	35
Obrázek uživatelem definovaného znaku	35
Tisk přenesené šablony	35
Používání dat přenesené databáze	37
Odstranění přenesených dat	41
Používání programu P-touch Library	43
Spuštění programu P-touch Library	43
Otevírání a úprava šablon	44
Tisk šablon	45
Vyhledávání šablon či jiných dat	45
SÍŤ	47
<hr/>	
Konfigurace síťových nastavení	47
RESETOVÁNÍ A ÚDRŽBA	48
<hr/>	
Resetování přístroje P-touch	48
Resetování údajů na tovární nastavení pomocí klávesnice přístroje P-touch	48
Resetování údajů pomocí klávesy Menu	48
Údržba	49
Čištění přístroje	49
Čištění tiskové hlavy	49
Čištění odstříhu pásky	49
ODSTRAŇOVÁNÍ PROBLÉMŮ	50
<hr/>	
Problémy a jejich řešení	50
Chybová hlášení	52
DODATEK	55
<hr/>	
Technické údaje	55
Symbyly	57
Znaky s diakritikou	58
Atribut znaku	59
Rámečky	61
Čárové kódy	61
Tabulka nastavení čárových kódů	61
Seznam zvláštních znaků	62
Poznámky k používání programu P-touch Transfer Manager (pro systém Windows®)	63
Poznámky k vytváření šablon	63
Poznámky k přenášení šablon	63
Poznámky k přenosu jiných dat, než jsou šablony	63

ÚPRAVA ŠTÍTKU

Zadávání a editace textu

Zadávání textu prostřednictvím klávesnice

- Klávesnice zařízení P-touch se používá stejným způsobem jako standardní počítačová klávesnice.

Přidání nového řádku

- Chcete-li ukončit aktuální řádek textu a začít zadávat nový řádek, stiskněte klávesu **Zadat**. Na konci řádku se zobrazí zalomená šipka a kurzor se přesune na začátek nového řádku.



- Maximální počet řádků
 - 24mm páska: 7 řádků
 - 18mm páska: 5 řádků
 - 12mm páska: 3 řádky
 - 9mm a 6mm páska: 2 řádky
 - 3,5mm páska: 1 řádek

Vložení nového bloku

- Je-li zvoleno **OBECNÉ**, můžete vytvořit až 99 nových bloků. Chcete-li vytvořit nový blok textu/řádků vpravo od aktuálního textu, stiskněte klávesu **Shift** a poté **Zadat**. Kurzor se přesune na začátek nového bloku. V ostatních typech aplikace pro tvorbu štítků můžete při stisknutí klávesy aplikace pro tvorbu štítků nastavit počet bloků. Některé typy aplikace pro tvorbu štítků nejsou zapotřebí.

Přesun kurzoru

- Kurzor lze posouvat o jednu pozici či jeden řádek stisknutím kláves **▲**, **▼**, **◀** nebo **▶**.
- Chcete-li kurzor přesunout na začátek nebo konec aktuálního řádku, stiskněte klávesu **Shift** a potom **◀** nebo **▶**.
- Chcete-li kurzor přesunout na začátek předešlého nebo následujícího bloku, stiskněte klávesu **Shift** a poté **▲** či **▼**.

Vložení textu

- Pro vložení textu do již existujícího řádku textu přesuňte kurzor ke znaku napravo od místa, kam chcete text vložit, a poté zadejte doplňovaný text. Nový text se vloží nalevo od kurzoru.

Odstranění textu

■ Odstraňování po jednom znaku

- Chcete-li odstranit znak z existujícího textového řádku, přesuňte kurzor napravo od místa, kde chcete začít text odstraňovat, a poté stiskněte klávesu **Zpět**. Každým stisknutím klávesy **Zpět** odstraníte znak vlevo od kurzoru.



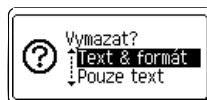
Přidržíte-li klávesu **Zpět** stisknutou, budou postupně odstraňovány další znaky vlevo od kurzoru.



■ Odstranění veškerého textu najednou

Celý text odstraní stisknutím klávesy **Vymazat**.

- 1 Stiskněte klávesu **Vymazat**.
Zobrazí se možnosti smazání.

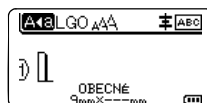


- 2 Pomocí klávesy ▲ nebo ▼ vyberte „Pouze text“, chcete-li odstranit všechen text, ale zachovat přitom aktuální nastavení formátování, nebo vyberte „Text & formát“, chcete-li odstranit veškerý text i nastavení formátování.



- Pro návrat na obrazovku umožňující zadávání textu bez vymazání nebo odstranění textu či formátování stiskněte klávesu **Esc**.
- Zvolíte-li „Text & formát“, veškerý text bude vymazán a přístroj P-touch nastaven na výchozí nastavení.

- 3 Stiskněte klávesu **OK** či **Zadat**.
Všechn text je odstraněn. V případě výběru volby „Text & formát“ jsou odstraněna i veškerá nastavení formátování.



Zadávání symbolů

Kromě symbolů uvedených na klávesnici lze vkládat i další symboly (včetně mezinárodních, rozšířených ASCII znaků a znaků ^{*1} definovaných uživatelem), které jsou dostupné prostřednictvím funkce symbolů.

Chcete-li vložit symbol, použijte funkci Symbol (viz níže).

Nebo stiskněte klávesu **Shift** a potom stisknutím klávesy na klávesnici zadejte symbol, který je uveden v pravém horním rohu příslušné klávesy.

Volitelné „Symboly“ (bez uživatelem definovaných znaků) jsou uvedeny v Příloze.

(Viz strana 57.)

Chcete-li použít uživatelem definované znaky, přeneste bitmapový obrázek na přístroj P-touch pomocí programu P-touch Transfer Manager.

^{*1} Bitmapový obrázek uživatelem vytvořeného znaku, který není na přístroji P-touch předem nainstalován.

Zadávání symbolů pomocí funkce Symbol

- 1 Stiskněte klávesu **Symbol**.
Zobrazí se seznam kategorií symbolů a symboly obsažené v dané kategorii.



- V tomto zobrazeném seznamu je vybrán poslední zadaný symbol.

- 2 Vyberte některou kategorii symbolů (Interpunkce, Matematika atd.) pomocí klávesy ▲ nebo ▼ a potom stiskněte klávesu **OK** nebo **Zadat**.

3 Vyberte symbol pomocí klávesy ▲, ▼, ◀ nebo ▶ a potom stiskněte klávesu **OK** nebo **Zadat**.

Zvolený symbol bude vložen do řádku s textem.



Při výběru symbolu:

- Stisknutím klávesy **Shift** a **Symbol** se vrátíte na předchozí stránku.
- Stisknutím klávesy **Symbol** přejděte na další stránku.



Stisknutím klávesy **Esc** se vrátíte k předešlému kroku.

Zadání uživatelem definovaného znaku pomocí funkce **Symbol**



Před použitím obrázků uživatelem definovaných znaků přeneste obrázky do přístroje P-touch pomocí programu P-touch Transfer Manager. Podrobnosti o programu P-touch Transfer Manager naleznete v kapitole “Používání programu P-touch Transfer Manager (pro systém Windows®)” na straně 25.

1 Stiskněte klávesu **Symbol**.

Zobrazí se seznam kategorií symbolů a symboly obsažené v dané kategorii.

Při přenosu uživatelem definovaného znaku se také zobrazí „Vlastní“.



V tomto zobrazeném seznamu je vybrán poslední zadaný symbol.

2 Vyberte volbu „Vlastní“ pomocí klávesy ▲ nebo ▼ a potom stiskněte klávesu **OK** či **Zadat**.

3 Zvolte obrázek uživatelem definovaného znaku pomocí klávesy ▲ či ▼ a poté stiskněte klávesu **OK** či **Zadat**.

Zvolený obrázek bude vložen do řádku s textem.



- Při výběru symbolu můžete stisknutím klávesy **Symbol** přejít na následující stranu.
- Vložený obrázek uživatelem definovaného znaku se zobrazí jako zvýrazněná značka uživatelem definovaného znaku (☐) na obrazovce pro vkládání textu.
- Chcete-li si zobrazit obrázek uživatelem definovaného znaku na obrazovce pro vkládání textu, přesuňte do obrázku kurzor a stiskněte klávesu **Symbol**.



Stisknutím klávesy **Esc** se vrátíte k předešlému kroku.

Používání historie symbolů

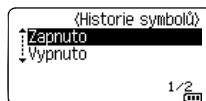
Pomocí funkce Historie symbolů si můžete vytvořit vlastní kategorii symbolů. Při výběru symbolů se nejprve zobrazí okno „Historie“, abyste mohli rychle najít požadované symboly.



Uživatelem definované znaky nelze k historii symbolů přidat ani při jejich přenesení na přístroj P-touch.

1 Stiskněte klávesu **Menu**, vyberte volbu „Pokročilé“ pomocí klávesy ▲ nebo ▼ a potom stiskněte klávesu **OK** nebo **Zadat**.

2 Vyberte volbu „Historie symbolů“ pomocí klávesy ▲ nebo ▼ a stiskněte klávesu **OK** nebo **Zadat**. Poté zvolte „Zapnuto“, abyste vytvořili svou osobní kategorii pomocí klávesy ▲ či ▼.



1

2

3

4

5

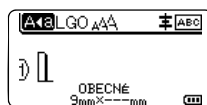
6

7

8

9

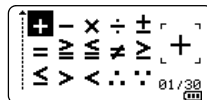
- 3** Použijte nastavení stisknutím klávesy **OK** či **Zadat**.
Obrazovka se vrátí zpět na okno pro vkládání textu.



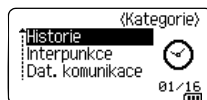
- 4** Zadejte symbol, který chcete přidat do historie.



Podrobnosti viz "Zadávání symbolů pomocí funkce Symbol" na straně 4.



- 5** Stiskněte klávesu **Symbol**.
Zobrazí se „Historie“ včetně symbolu zadaného v rámci kroku 4.



- Do kategorie „Historie“ lze přidat až 30 symbolů. Je-li do kategorie „Historie“ vloženo více než 30 symbolů, bude z ní odstraněn nejstarší symbol.
- Chcete-li přestat funkci Historii symbolů používat, zvolte „Vypnuto“ v okně „Historie symbolů“.

Zadávání znaků s diakritikou

Přístroj P-touch dokáže zobrazit a vytisknout sady znaků s diakritikou a také specifické znaky jednotlivých jazyků. Volitelné "Znaky s diakritikou" jsou uvedeny v Příloze. (Viz strana 58.)

- 1** Zadejte znak, u kterého chcete použít diakritiku.



S diakritikou lze použít i režim velkých písmen.

- 2** Stiskněte klávesu **Diakritika**.
U znaku se objeví diakritické znaménko.

- 3** Opakovaným stisknutím klávesy **Diakritika** vyberte požadované diakritické znaménko nebo jej vyberte pomocí klávesy ◀ či ▶.



Pořadí znaků s diakritikou závisí na zvoleném jazyku displeje LCD.

- 4** Stiskněte klávesu **OK** či **Zadat**.
Zvolený znak s diakritikou bude vložen do řádku s textem.



Stisknutím klávesy **Esc** se vrátíte k předešlému kroku.

Nastavení atributů znaků

Nastavení atributů znaků u štítku

Klávesa **Styl** umožňuje vybrat font a použít atributy velikost, šířka, styl, řádek a zarovnání. Volitelné možnosti "Atribut znaku" jsou uvedeny v Příloze. (Viz strana 59.)

1 Stiskněte klávesu **Styl**.
Zobrazí se aktuální nastavení.

2 Klávesou **▲** nebo **▼** vyberte některý atribut a poté pro něj nastavte hodnotu klávesou **◀** nebo **▶**.

3 Stisknutím kláves **OK** nebo **Zadat** potvrďte použití příslušných nastavení.



Nová nastavení se NEPOUŽIJÍ, pokud nestisknete klávesu **OK** nebo **Zadat**.



- Stisknutím klávesy **Esc** se vrátíte k předešlému kroku.
- Stisknutím klávesy **Mezerník** nastavíte vybraný atribut na výchozí hodnotu.
- Při použití některých stylů písma (např. Stín + Kurzíva) mohou být malé znaky špatně čitelné.
- V závislosti na typu aplikace pro tvorbu štítků možná nebudete moci měnit hodnotu v nastavení **Styl**. V takovém případě se v náhledu na pravé straně obrazovky objeví **🔒**.

Nastavení atributů znaků u každého řádku

Pokud má štítek dva a více řádků, můžete nastavit pro každý z nich jiné hodnoty atributů znaků (font, velikost, šířku, styl, řádek a zarovnání).

Přesuňte kurzor na řádek, který chcete upravit, pomocí kláves **▲**, **▼**, **◀** či **▶**. Potom stiskněte klávesu **Shift** a potom stisknutím klávesy **Styl** zobrazte atributy. (☰ na displeji znamená, že se prováděná nastavení aplikují pouze na daný řádek.)



! Když je pro každý řádek nastavena jiná hodnota atributu, zobrazuje se při stisknutí klávesy **Styl** příslušná hodnota jako *****. Pokud na této obrazovce změníte nastavení klávesou **▲** nebo **▼**, použije se stejná změna u všech řádků daného štítku.



1

2

3

4

5

6

7

8

9

Nastavení automatického přizpůsobení stylu

Pokud je volba „Velikost“ klávesy **Styl** nastavena na možnost „Autom.“ a délka štítku na určitou hodnotu, můžete si zvolit způsob omezení velikosti textu, aby se vešel do dané délky štítku.

1 Stiskněte klávesu **Menu**, vyberte volbu „Pokročilé“ pomocí klávesy **▲** nebo **▼** a potom stiskněte klávesu **OK** nebo **Zadat**.

2 Vyberte volbu „Auto–přizpůsobit styl“ pomocí klávesy **▲** nebo **▼** a potom stiskněte klávesu **OK** či **Zadat**.

3 Klávesou **▲** nebo **▼** vyberte příslušný styl.



- Pokud zvolíte volbu „Velikost textu“, pak se zmenší celková velikost textu, aby se přizpůsobila štítku.
- Pokud zvolíte volbu „Šířka textu“, pak se šířka textu zmenší na nastavení x 1/2. (Pokud by se text ani po zúžení na nastavení x 1/2 na štítek zvolené délky nevešel, dojde současně i ke zmenšení celkové velikosti textu.)

4 Stisknutím kláves **OK** nebo **Zadat** potvrďte použití příslušných nastavení.



- Stisknutím klávesy **Esc** se vrátíte k předešlému kroku.
- Stisknutím klávesy **Mezerník** provedte výchozí nastavení stylu („Velikost textu“).

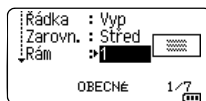
Nastavování rámečků

Pomocí klávesy **Styl** můžete zvolit rámeček štítku. Volitelné „Rámečky“ jsou uvedeny v Příloze. (Viz strana 61.)

1 Stiskněte klávesu **Styl**. Zobrazí se aktuální nastavení.



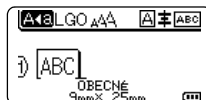
2 Vyberte pomocí klávesy **▲** či **▼** atribut, dokud nebude zvolen „Rám“, a poté zvolte rámeček pomocí klávesy **◀** či **▶**.



3 Stisknutím kláves **OK** nebo **Zadat** potvrďte použití příslušných nastavení.



- Nová nastavení se NEPOUŽIJÍ, pokud nestisknete klávesu **OK** nebo **Zadat**.



- Stisknutím klávesy **Esc** se vrátíte k předešlému kroku.
- Stisknutím klávesy **Mezerník** nastavíte vybraný atribut na výchozí hodnotu.

Volby odstříhu pásky

Volby odstříhu pásky určují způsob podávání a odstříhu pásky při tisku štítků.

- 1 Stiskněte klávesu **Menu**.
- 2 Vyberte volbu „Volba odstříhu“ pomocí klávesy ▲ nebo ▼ a potom stiskněte klávesu **OK** či **Zadat**.
- 3 Nastavte hodnotu pomocí klávesy ▲ či ▼ a poté použijte nastavení stisknutím klávesy **OK** či **Zadat**.



Nová nastavení se **NEPOUŽIJÍ**, pokud nestisknete klávesu **OK** nebo **Zadat**.



- Stisknutím klávesy **Esc** se vrátíte k předešlému kroku.
- Seznam všech dostupných nastavení je uveden v tabulce Volby odstříhu pásky.

● Volby odstříhu pásky ●

č.	Úplný odstřih	Nastřihnoutí vrchní vrstvy	Spojit	Obrázek
1	Ne	Ano	Ne	
2	Ano	Ano	Ne	
3	Ne	Ne	Ne	
4	Ano	Ne	Ne	
5	Ne	Ano	Ano	

1

2

3

4

5

6

7

8

9

ÚPRAVA ŠTÍTKU

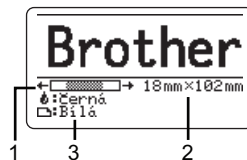
č.	Úplný odstřih	Nastřihnoutí vrchní vrstvy	Spojit	Obrázek
6	Ano	Ano	Ano	
7	Ne	Ne	Ano	
8	Ano	Ne	Ano	
9	Speciální páska			

TISK ŠTÍTKŮ

Náhled štítku

Před tiskem si můžete zobrazit aktuální stránku a zkontrolovat rozvržení.

- 1 Stiskněte klávesu **Náhled**.
Na displeji se zobrazí obrázek štítku.
 1. Indikátor ukazuje polohu aktuálně zobrazené části štítku.
 2. Šířka pásky nainstalované kazety s páskou a délka štítku jsou zobrazeny následujícím způsobem:
Šířka pásky x Délka štítku
 3. Jsou načteny a zobrazeny informace o nainstalované kazetě s páskou. První řádek ukazuje barvu znaků a druhý řádek ukazuje barvu pásky.
- Klávesou ◀ nebo ▶ lze náhled posouvat doleva či doprava.
Klávesou ▲ nebo ▼ lze změnit míru zvětšení náhledu.

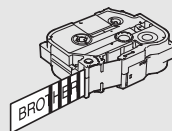


- Stisknutím klávesy **Esc**, **OK** nebo **Zadat** se vrátíte na obrazovku pro zadávání textu.
- Pro posun náhledu na levý či pravý konec stiskněte klávesu **Shift** a poté klávesu ◀ či ▶.
- Chcete-li štítek vytisknout přímo z režimu náhledu, stiskněte klávesu **Tisk** nebo otevřete obrazovku s možnostmi tisku a proveďte výběr tisku. Podrobnosti viz “Tisk štítku” na straně 11.
- Tiskový náhled je vygenerovaný obrázek štítku a může se lišit od skutečného vytištěného štítku.
- U některých typů kazet s páskami nelze rozpoznat barvu znaků a barvu pásky.

Tisk štítku

Štítky můžete vytisknout po zadání textu a jeho zformátování.

- ! **Nevytahujte štítek z výstupu pásky. Mohlo by přitom dojít k vytažení barvosné pásky, čímž se páska stane nepoužitelná.**
- Během tisku ani při posuvu pásky neblokujte výstup pásky. To by mohlo způsobit zaseknutí pásky.
- Pokud tisknete najednou větší množství štítků, zkontrolujte, zda je v kazetě dostatek pásky. Jestliže páska dochází, nastavte menší počet kopií, tiskněte štítky po jednom nebo vyměňte kazetu s páskou.
- Pruhy na pásce označují konec kazety s páskou. Pokud se objeví během tisku, vypněte přístroj P-touch stisknutím a podržením klávesy **Napájení**. Pokusem o tisk s prázdnou kazetou můžete přístroj P-touch poškodit.



Tisk jediné strany

Zahajte tisk stisknutím klávesy **Tisk**.

Tisk rozsahu stran

Máte-li k tisku více stran, můžete upřesnit tisknutý rozsah.

- 1] Stiskněte klávesu **Tisk**. Zobrazí se okno, ve kterém volíte rozsah.
- 2] Zvolte „Vše“, „Aktuální“ nebo „Rozsah“ pomocí klávesy **▲** či **▼**. Zvolíte-li „Vše“ nebo „Aktuální“, přejděte ke kroku 4.
- 3] Zadejte první a poslední stranu.



Prázdné strany nebudou vytištěny.

- 4] Zahajte tisk stisknutím klávesy **OK** či **Zadat**.

Tisk více kopií

Pomocí této funkce můžete vytisknout až 99 kopií téhož štítku.

- 1] Zkontrolujte, zda je nainstalována správná kazeta s páskou a zda je připravena k tisku.
- 2] Stiskněte klávesu **Shift** a poté stisknutím klávesy **Tisk** zobrazte okno Kopíí. Dále pomocí klávesy **▲** či **▼** zvolte počet tisknutých kopií nebo dané číslo zadejte pomocí kláves s číslicemi.



Pro rychlejší změnu počtu kopií podržte stisknutou klávesu **▲** nebo **▼**.

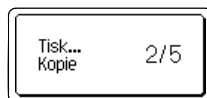
- 3] Stiskněte klávesu **OK** či **Zadat**. Během tisku štítku se zobrazí „Tisk... Kopie“.



Vyberete-li volbu automatického odstříhu při tisku více kopií štítku, zobrazí se výzva k potvrzení, zda mají být odstříhány jednotlivé vytištěné štítky.

Chcete-li vypnout zobrazování této zprávy, stiskněte klávesu

Menu, vyberte volbu „Pokročilé“ pomocí klávesy **▲** či **▼** a poté stiskněte klávesu **OK** nebo **Zadat**. Vyberte volbu „Pauza odstříhu“ pomocí klávesy **▲** nebo **▼** a potom stiskněte klávesu **OK** či **Zadat**. Vyberte volbu „Vyp“ pomocí klávesy **▲** nebo **▼** a potom stiskněte klávesu **OK** či **Zadat**.



- Stisknutím klávesy **Esc** se vrátíte k předešlému kroku.
- Číslo zobrazená během tisku na displeji zobrazují „čítač / celkový počet kopií“.
- Když při nastavování počtu kopií stisknete klávesu **Mezerník**, vrátíte počet kopií na 01 (výchozí hodnotu).
- Až se zobrazí hlášení „Stisknutím Tisk odstříhnete pásku a pokračujte“, stiskněte klávesu **Tisk**. Chcete-li nastavit, zda bude po vytištění každého štítku odstřížena páaska, použijte „Volba odstříhu“. Podrobnosti viz „Volby odstříhu pásky“ na straně 9.
- Chcete-li vytisknout štítek pomocí přenesené šablony, viz „Používání dat přenesených do přístroje P-touch“ na straně 35.

Nalepení štítků

- 1| Pokud je to nutné, upravte vytištěný štítek do potřebného tvaru a délky pomocí nůžek atp.
- 2| Odlepte podkladovou vrstvu štítku.
- 3| Přiložte štítek a poté jej pevně od shora až dolů přitiskněte prsty k podkladu.



- Zadní část některých typů pásek může být naříznutá, aby bylo možné ji snadněji odstranit. Chcete-li odstranit zadní část, stačí podélně přehnout štítek tak, aby text směřoval dovnitř, a objeví se vnitřní okraje zadní části. Poté postupně odlepte kusy podkladu.
- Štítky nemusí dobře držet na podkladech, které jsou vlhké, znečištěné nebo nerovné. Od takových povrchů se štítky mohou snadno odlepovat.
- Nezapomeňte si přečíst pokyny dodané se zažehlovací páskou, silně lepicí páskou či jinými speciálními páskami a dodržujte všechna preventivní opatření uvedená v pokynech.

1

2

3

4

5

6

7

8

9

POUŽÍVÁNÍ PAMĚTI SOUBORŮ ŠTÍTKŮ

Do paměti zařízení můžete uložit až 99 nepoužívanějších štítků. Každý štítek se uloží jako soubor, takže jej lze kdykoli snadno a rychle znovu použít.

- Pokud je paměť pro ukládání štítků plná, při každém dalším uložení souboru dojde k přepsání jednoho z uložených souborů.
 - Dostupné místo v paměti zařízení lze potvrdit pomocí následujícího postupu. Stiskněte klávesu **Menu**, vyberte volbu „Použití“ pomocí klávesy **▲** nebo **▼** a potom stiskněte klávesu **OK** nebo **Zadat**. Vyberte volbu „Místní obsah“ pomocí klávesy **▲** nebo **▼** a stiskněte klávesu **OK** nebo **Zadat**.
- * Dostupné místo, které se zobrazuje v políčku „Dostupný: XXXXzn.“, se může lišit od skutečného dostupného místa.

Uložení štítku do paměti

1 Po zadání textu a naformátování štítku stiskněte klávesu **Soubor**.



Potřebujete-li přenést jeden či více štítků, při stisknutí klávesy **Soubor** se zobrazí okno, kde můžete zvolit „Místní soubory“ či „Přenášené šablony“. Zvolte „Místní soubory“.

2 Vyberte volbu „Uložit“ pomocí klávesy **▲** nebo **▼** a stiskněte klávesu **OK** nebo **Zadat**. Zobrazí se číslo souboru.

Pokud je již pod tímto číslem souboru nějaký štítek uložen, zobrazí se jeho text.

3 Vyberte číslo souboru pomocí klávesy **▲** nebo **▼** a potom stiskněte klávesu **OK** nebo **Zadat**.



Pokud je již pod zvoleným číslem nějaký soubor uložen, přepišou se příslušná data nově ukládaným souborem.

4 Zadejte název souboru a stiskněte klávesu **OK** či **Zadat**.

Soubor se uloží a obrazovka se vrátí do režimu zadávání textu.



Stisknutím klávesy **Esc** se vrátíte k předešlému kroku.

Otevření uloženého souboru se štítkem

1 Stiskněte klávesu **Soubor**.



Potřebujete-li přenést jeden či více štítků, při stisknutí klávesy **Soubor** se zobrazí okno, kde můžete zvolit „Místní soubory“ či „Přenášené šablony“. Zvolte „Místní soubory“.

2 Vyberte volbu „Otevřít“ pomocí klávesy **▲** nebo **▼** a stiskněte klávesu **OK** nebo **Zadat**. Zobrazí se číslo souboru uloženého štítku.

Dále se zobrazí i text štítku, aby bylo možné štítek identifikovat.

3 Vyberte číslo souboru pomocí klávesy **▲** nebo **▼** a potom stisknutím klávesy **OK** nebo **Zadat** otevřete vybraný soubor. Soubor se otevře a zobrazí se na obrazovce pro zadávání textu.



Stisknutím klávesy **Esc** se vrátíte k předešlému kroku.

Tisk uloženého souboru se štítkem

! Chcete-li vytisknout štítek pomocí přenesené šablony, viz “Používání dat přenesených do přístroje P-touch” na straně 35.

1 Stiskněte klávesu **Soubor**.

2 Vyberte volbu „Tisk“ pomocí klávesy ▲ nebo ▼ a potom stiskněte klávesu **OK** či **Zadat**. Zobrazí se číslo souboru uloženého štítku. Dále se zobrazí i text štítku, aby bylo možné štítek identifikovat.

3 Vyberte číslo souboru pomocí klávesy ▲ nebo ▼ a potom stiskněte klávesu **Tisk**, **OK** nebo **Zadat**.

- Tisk jediné strany:
Vytisknou se ihned data na jediné straně.
- Tisk rozsahu stran:
Zobrazí se okno, ve kterém volíte rozsah. Zvolte „Vše“ nebo „Rozsah“ pomocí klávesy ▲ či ▼ a poté stiskněte klávesu **OK** nebo **Zadat**.



Zvolíte-li „Rozsah“, upřesněte první a poslední stranu.

- Stisknutím klávesy **Esc** se vraťte k předchozímu kroku.
- Při pokusu o vytisknutí souboru bez textu se zobrazí hlášení „Není text!“.
- Až se zobrazí hlášení „Stisknutím Tisk odstříhnete pásku a pokračujte“, stiskněte klávesu **Tisk**. Chcete-li nastavit, zda bude po vytištění každého štítku odstřížena páska, použijte „Volba odstříhu“. Podrobnosti viz “Volby odstříhu pásky” na straně 9.

Odstranění uloženého souboru se štítkem

! Chcete-li odstranit štítek pomocí přenesené šablony, viz “Odstranění přenesených dat” na straně 41.

1 Stiskněte klávesu **Soubor**.

2 Vyberte volbu „Smazat“ pomocí klávesy ▲ nebo ▼ a stiskněte klávesu **OK** nebo **Zadat**. Zobrazí se číslo souboru uloženého štítku. Dále se zobrazí i text štítku, aby bylo možné štítek identifikovat.

3 Vyberte číslo souboru pomocí klávesy ▲ nebo ▼ a potom stiskněte klávesu **OK** nebo **Zadat**.
Zobrazí se zpráva „Smazat?“.

4 Odstraňte soubor stisknutím klávesy **OK** či **Zadat**.

• Stisknutím klávesy **Esc** zrušíte odstranění souboru a vrátíte se na předchozí obrazovku.

1

2

3

4

5

6

7

8

9

POUŽÍVÁNÍ PROGRAMŮ P-TOUCH

Používání programu P-touch Editor

Aby bylo možné používat přístroj P-touch s počítačem, je třeba nainstalovat program P-touch Editor a ovladač tiskárny.

Podrobné pokyny pro instalaci programu P-touch viz Stručný návod k obsluze.

Níže naleznete konkrétní postup pro váš operační systém. „XX-XXXX“ ve snímcích obrazovky zastupuje číslo modelu přístroje P-touch.

Chcete-li si stáhnout aktuální ovladač a programy, navštivte stránku Brother Solutions Center na adrese: <http://solutions.brother.com>

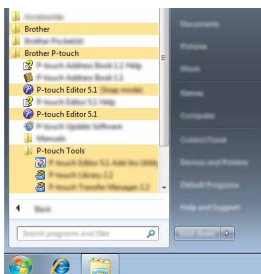
Používání programu P-touch Editor (pro systém Windows®)

■ Spuštění programu P-touch Editor

1 | **Systém Windows Vista® / Windows® 7 / Windows Server® 2008 / 2008 R2**

Klepněte na tlačítko Start a potom klepněte na [Všechny programy] - [Brother P-touch] - [P-touch Editor 5.1].

Až se program P-touch Editor spustí, zvolte, zda chcete vytvořit nové rozvržení nebo otevřít rozvržení stávající.



Systém Windows® 8 / Windows® 8.1 / Windows Server® 2012

Klepněte na [P-touch Editor 5.1] na obrazovce [Aplikace] nebo poklepejte na [P-touch Editor 5.1] na pracovní ploše.

Až se program P-touch Editor spustí, zvolte, zda chcete vytvořit nové rozvržení nebo otevřít rozvržení stávající.

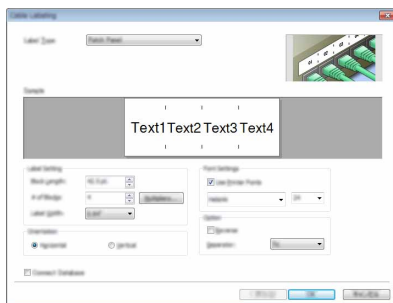


- Program P-touch Editor můžete také spouštět pomocí zástupců (jestliže jste zástupce nechali vytvořit během instalace).
- Ikona zástupce na pracovní ploše: program P-touch Editor spustíte poklepáním.
- Ikona zástupce na panelu snadného spuštění: program P-touch Editor spustíte klepnutím.
- Chcete-li změnit, jak program P-touch Editor funguje při spuštění, klepnutím na [Nástroje] – [Možnosti] v liště nabídek programu P-touch Editor zobrazte dialogové okno [Možnosti]. Na levé straně zvolte záhlaví [Obecné] a poté požadované nastavení v rozevíracím seznamu [Operace] pod [Nastavení při spuštění]. Výchozí nastavení je [Zobrazit nový náhled].

2 Vyberte některou volbu na obrazovce.



1. Chcete-li vytvořit nové rozvržení, klepněte na tlačítko [Nové rozvržení].
2. Chcete-li vytvořit nové rozvržení pomocí předem nastaveného rozvržení, zvolte tlačítko požadované kategorie.
3. Chcete-li připojit přednastavené rozvržení k databázi, zaškrtněte políčko vedle [Připojit databázi].
4. Chcete-li otevřít stávající rozvržení, klepněte na [Otevřít].
5. Chcete-li otevřít aplikaci pro snadné vytváření štítků pro správu elektrického vybavení, klepněte na tlačítko [Průvodce tvorbou kabelových štítků].



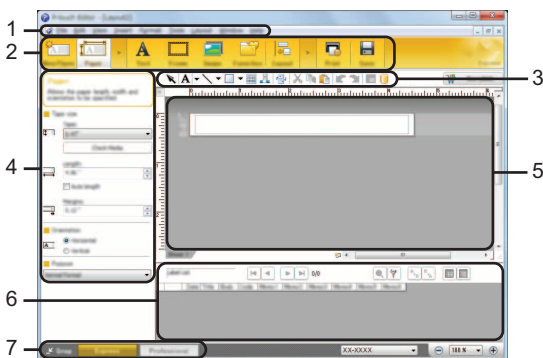
- 1
- 2
- 3
- 4
- 5
- 6
- 7
- 8
- 9

■ Provozní režimy

Program P-touch Editor nabízí tři různé provozní režimy: režim [Express], režim [Professional] a režim [Snap]. Mezi režimy můžete snadno přepínat pomocí tlačítek volby režimů.

Režim [Express]

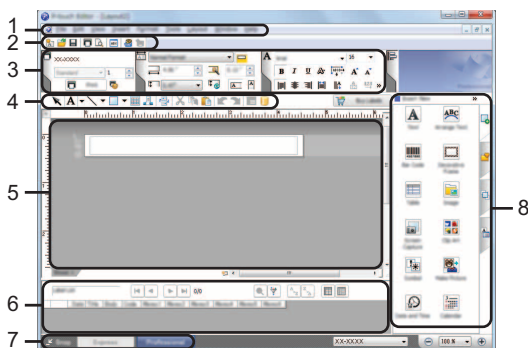
V tomto režimu lze rychle a snadno vytvářet rozvržení, která obsahují text a obrázky. Níže je popsána obrazovka režimu [Express]:



1. Lišta nabídek
2. Panel příkazů
3. Panel nástrojů pro kreslení a úpravy
4. Panel vlastností
5. Okno rozvržení
6. Okno databáze
7. Tlačítka volby režimu

Režim [Professional]

V tomto režimu lze vytvářet rozvržení pomocí široké nabídky pokročilých nástrojů a voleb. Níže je popsána obrazovka režimu [Professional]:



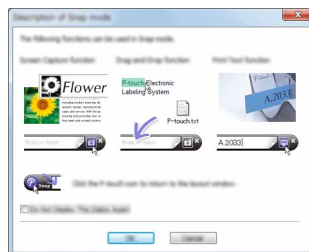
1. Lišta nabídek
2. Standardní panel nástrojů
3. Paleta vlastností
4. Panel nástrojů pro kreslení a úpravy
5. Okno rozvržení
6. Okno databáze
7. Tlačítka volby režimu
8. Boční panel

- 1
- 2
- 3
- 4
- 5
- 6
- 7
- 8
- 9

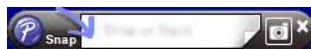
Režim [Snap]

Tento režim vám umožňuje zachytit celý obsah obrazovky počítače nebo nějakou její část, vytisknout ji jako obrázek a uložit pro budoucí použití.

- 1] Klepněte na tlačítko výběru režimu [Snap].
Zobrazí se dialogové okno [Popis režimu Snap].



- 2] Klepněte na [OK].
Zobrazí se paleta režimu [Snap].



- Zaškrtnete-li políčko [Toto dialogové okno příště nezobrazovat] v dialogovém okně [Popis režimu Snap], při příštím přepnutí do režimu [Snap] se toto dialogové okno nezobrazí.
- **Systém Windows Vista® / Windows® 7 / Windows Server® 2008 / 2008 R2**
Program P-touch Editor můžete také v režimu [Snap] spustit klepnutím na nabídku Start – [Všechny programy] – [Brother P-touch] – [P-touch Editor 5.1 (režim Snap)].
- **Systém Windows® 8 / Windows® 8.1 / Windows Server® 2012**
Program P-touch Editor můžete také spustit v režimu [Snap] klepnutím na [P-touch Editor 5.1 (režim Snap)] v okně [Aplikace].

Používání programu P-touch Editor (pro systém Macintosh)

■ Spuštění programu P-touch Editor

- 1] Poklepejte na ikonu [P-touch Editor] na pracovní ploše.

- Ke spuštění programu P-touch Editor lze také použít následující metodu.
Poklepejte na [Macintosh HD] – [Applications] (Aplikace) – [P-touch Editor] a poté na ikonu aplikace [P-touch Editor].

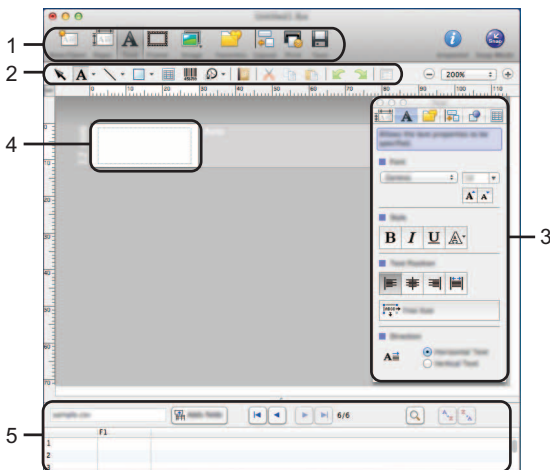
Program P-touch Editor se spustí.

■ Provozní režimy

Režim Standard

V tomto režimu lze snadno vytvářet štítky s textem a obrázky.

Okno rozvržení obsahuje následující části:



1. Panel příkazů
2. Panel nástrojů pro kreslení a úpravy
3. Inspektor
4. Okno rozvržení
5. Okno databáze

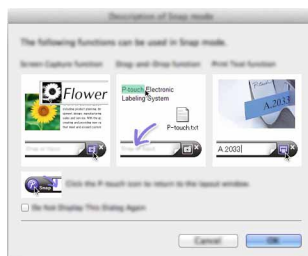
Režim Snap

Pomocí tohoto režimu lze zachytit obrazovku, vytisknout ji jako obrázek a uložit pro budoucí potřebu. Režim Snap spustíte podle následujících kroků.

- 1] Klepnutím na [Snap Mode] (režim Snap) se zobrazí dialogové okno [Description of Snap mode] (Popis režimu Snap). Klepněte na [OK].



Jestliže vyberete [Do Not Display This Dialog Again] (Toto dialogové okno již znovu nezobrazovat), příště můžete přejít do režimu Snap přímo.



- 2] Zobrazí se režim Snap.



- 1
- 2
- 3
- 4
- 5
- 6
- 7
- 8
- 9

Aktualizace programu P-touch Editor

Program lze aktualizovat na nejaktuálnější dostupnou verzi pomocí programu P-touch Update Software.

V následujících krocích uvidíte XX-XXXX. Místo „XX-XXXX“ si dosadíte název svého přístroje P-touch.



- Abyste mohli spustit program P-touch Update Software, musíte být připojeni k internetu.
- Možná zaznamenáte, že se program a obsah uvedený v této příručce liší.
- Po instalaci programu P-touch Update Software se na pracovní ploše objeví ikona programu.
- Během přenášení dat nebo aktualizace programu nevypínáte napájení.

■ Aktualizace programu P-touch Editor (pro systém Windows®)



Před použitím programu P-touch Update Software je potřeba provést jeho instalaci z příloženého disku CD-ROM. Program lze rovněž stáhnout z webových stránek Brother Solutions Center (<http://solutions.brother.com>).

1 | **Systém Windows Vista® / Windows® 7 / Windows Server® 2008 / 2008 R2**

Poklepejte na ikonu [P-touch Update Software].



Program P-touch Update Software lze také spustit níže uvedeným způsobem.

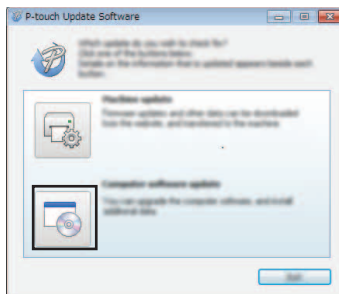
Klepněte na tlačítko Start a poté zvolte [Všechny programy] – [Brother P-touch] – [P-touch Update Software].



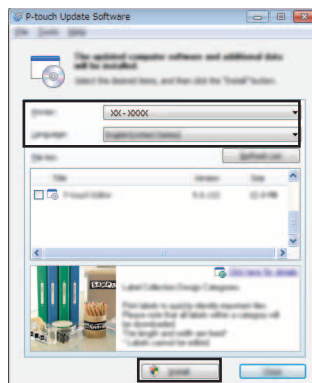
Systém Windows® 8 / Windows® 8.1 / Windows Server® 2012

Klepněte na [P-touch Update Software] na obrazovce [Aplikace] nebo poklepejte na [P-touch Update Software] na pracovní ploše.

2 | Klepněte na ikonu [Aktualizace programového vybavení počítače].



- 3** Zvolte [Tiskárna] a [Jazyk], poté zvolte zaškrtnutí políčko vedle programu P-touch Editor a pak klepněte na [Instalovat].



Po dokončení instalace se zobrazí zpráva.

■ Aktualizace programu P-touch Editor (pro systém Macintosh)

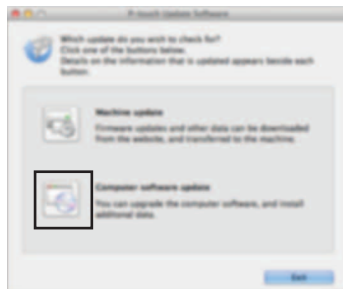
☀ Chcete-li používat program P-touch Update Software, můžete jej stáhnout z Brother Solutions Center (<http://solutions.brother.com>).
 Uživatelé počítačů Macintosh mohou přejít na tuto adresu URL přímo klepnutím na ikonu 🗨 na disku CD-ROM.

- 1** Poklepejte na ikonu [P-touch Update Software].

☀ Program P-touch Update Software lze také spustit níže uvedeným způsobem.
 Poklepejte na [Macintosh HD] – [Applications] (Aplikace) – [P-touch Update Software] a potom na ikonu aplikace [P-touch Update Software].

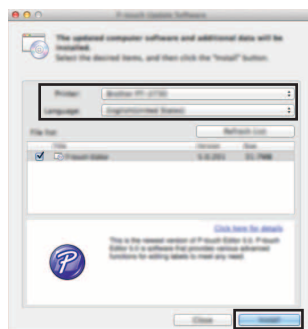


- 2** Klepněte na ikonu [Computer software update] (Aktualizace programového vybavení počítače).



- 1
- 2
- 3
- 4
- 5
- 6
- 7
- 8
- 9

- 3** Zvolte [Printer] (Tiskárna) a [Language] (Jazyk), poté zvolte zaškrťávací políčko vedle programu P-touch Editor a pak klepněte na [Install] (Instalovat).



Po dokončení instalace se zobrazí zpráva.

Používání programu P-touch Transfer Manager (pro systém Windows®)

Tato aplikace vám umožňuje na přístroj P-touch přenášet šablony a jiná data a ukládat zálohy svých dat na počítač.

Tuto funkci nepodporují počítače Macintosh.

Ohledně šablon, které lze přenést na přístroj P-touch, existují jistá omezení. Podrobnosti viz "Poznámky k používání programu P-touch Transfer Manager (pro systém Windows®)" na straně 63.

Jak používat program P-touch Transfer Manager

1 Vytvořte nebo otevřete šablonu pomocí programu P-touch Editor.

- Připravte program P-touch Editor a otevřete/upravte šablonu.
Str. 16
- Je-li to zapotřebí, program P-touch Editor aktualizujte.
Str. 22
- Poznámky k používání programu P-touch Transfer Manager (pro systém Windows®).
Str. 63



2 Přeneste šablonu do programu P-touch Transfer Manager.

- Přenos šablony štítku do programu P-touch Transfer Manager.
Str. 26



3 Přeneste šablonu do přístroje P-touch pomocí programu P-touch Transfer Manager.

- Používání programu P-touch Transfer Manager.
Str. 27
- Přenesení šablony či jiných dat z počítače na přístroj P-touch.
Str. 29



4 Tisk (bez použití počítače) šablony, která byla přenesena na přístroj P-touch.

- Tisk přenesené šablony.
Str. 35

1

2

3

4

5

6

7

8

9

Přenos šablony štítku do programu P-touch Transfer Manager

Šablony štítku vytvořené v programu P-touch Editor musí být nejprve přeneseny do programu P-touch Transfer Manager.

- 1** Otevřete v programu P-touch Editor šablony štítku, které mají být přeneseny.
- 2** Klepněte na [Soubor] – [Přenos šablony] – [Náhled].
Předtím než vytvořenou šablonu odešlete na přístroj P-touch k vytištění, můžete zobrazit náhled vytištěné šablony.
- 3** Pokud na zobrazené šabloně nenaleznete žádné chyby, klepněte na [Přenos šablony]. Spustí se program P-touch Transfer Manager.



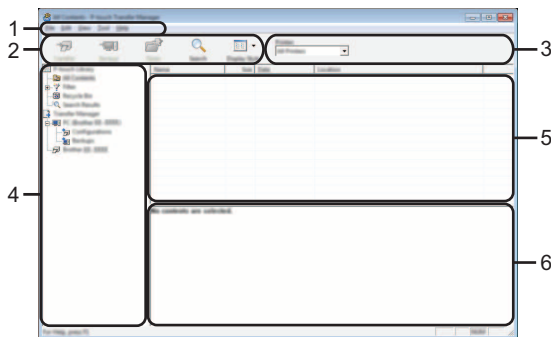
Program P-touch Transfer Manager můžete také spustit pomocí následujícího postupu.

- Pro systém Windows Vista[®] / Windows[®] 7 / Windows Server[®] 2008 / 2008 R2
Klepněte na tlačítko Start a potom klepněte na [Všechny programy] – [Brother P-touch] – [P-touch Tools] – [P-touch Transfer Manager 2.2].
- Pro systém Windows[®] 8 / Windows[®] 8.1 / Windows Server[®] 2012
Klepněte na [P-touch Transfer Manager 2.2] v okně [Aplikace].

Používání programu P-touch Transfer Manager

Při spuštění programu P-touch Transfer Manager se zobrazí hlavní okno.

Program P-touch Transfer Manager můžete také spustit z programu P-touch Editor. Klepněte na [Soubor] – [Přenos šablony] – [Přenést].



1. Lišta nabídek

Poskytuje přístup k různým příkazům, které jsou seskupeny pod každým názvem nabídky ([Soubor], [Upravit], [Zobrazit], [Nástroje] a [Nápověda]) podle své funkce.

2. Panel nástrojů

Poskytuje přístup k často používaným příkazům.

3. Selektor tiskárny

Umožňuje vám zvolit, na jakou tiskárnu nebo přístroj P-touch budou data přenesena. Zvolíte-li přístroj P-touch, v seznamu dat se zobrazí pouze data, která lze na zvolený přístroj P-touch odeslat.

4. Zobrazení složek

Zobrazuje seznam složek a přístrojů pro tvorbu štítků. Zvolíte-li složku, v seznamu šablon se zobrazí šablony ve zvolené složce.

Zvolíte-li přístroj P-touch, zobrazí se aktuální šablony a jiná data uložená v přístroji P-touch.

5. Seznam šablon







Zobrazuje seznam šablon ve zvolené složce.

6. Náhled

Zobrazuje náhled šablon v seznamu šablon.



● Vysvětlení ikon Panelu nástrojů ●

Ikona	Název tlačítka	Funkce
	Přenést	Přenáší šablony a jiná data přes USB z počítače na přístroj P-touch.
	Uložit přenosový soubor (Bez připojení k tiskárně)	Změní typ souboru dat, která mají být přenesena do ostatních aplikací. Při přenosu dat přes síť Wi-Fi či LAN zvolte jako příponu souboru „BLF“. Při přenosu dat přes USB nebo Bluetooth zvolte „PDZ“. Dostupná rozhraní se liší podle vašeho přístroje Brother.
	Zálohovat (Pouze pro P-touch Transfer Manager.)	Získá šablony a jiná data uložená v přístroji P-touch a uloží je do počítače.
	Otevřít	Otevře zvolenou šablonu.
	Tisk	Vytiskne vybranou šablonu štítku pomocí přístroje P-touch.
	Hledat	Umožňuje vám vyhledávat šablony či jiná data, která jsou zaregistrovaná pro program P-touch Library.
	Zobrazit styl	Změní styl zobrazení souboru.

Přenos šablon či jiných dat z počítače na přístroj P-touch

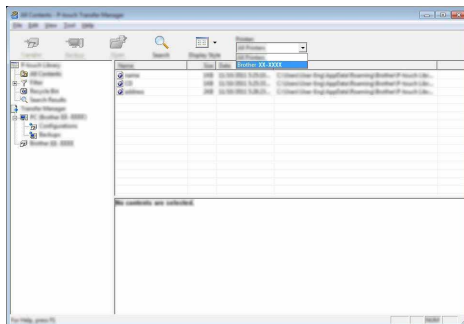
K přenosu šablon, databází a obrázků z počítače na přístroj P-touch použijte následující postup.

- 1 Spustíte program P-touch Transfer Manager pomocí následujícího postupu.
Pro systém Windows Vista® / Windows® 7 / Windows Server® 2008 / 2008 R2
Klepněte na tlačítko Start a potom klepněte na [Všechny programy] – [Brother P-touch] – [P-touch Tools] – [P-touch Transfer Manager 2.2].

Pro systém Windows® 8 / Windows® 8.1 / Windows Server® 2012
Klepněte na [P-touch Transfer Manager 2.2] v okně [Aplikace].

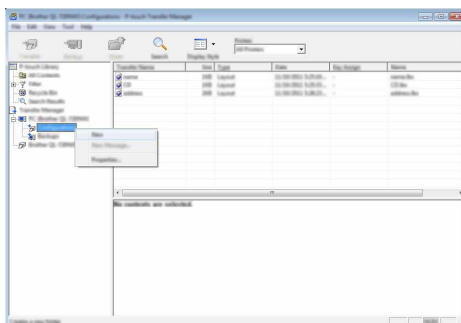
- 2 Propojte počítač a přístroj P-touch pomocí USB a zapněte přístroj P-touch.
V zobrazení složek se objeví název modelu přístroje P-touch.
Pokud v zobrazení složek zvolíte přístroj P-touch, zobrazí se aktuální šablony a jiná data uložená v přístroji P-touch.

- 3 Zvolte přístroj P-touch, na který chcete přenést šablonu či jiná data.



- ! Před přenosem dat zkontrolujte, že jsou počítač a přístroj P-touch správně propojeny USB kabelem a že je přístroj P-touch zapnutý.

- 4** Klepněte pravým tlačítkem na složku [Konfigurace], zvolte [Nová] a poté vytvořte novou složku.




V příkladu nahoře bude vytvořena složka [Přenést].

- 5** Přesuňte šablonu či jiná data, která chcete přenést, a umístěte je do nové složky.

● Upřesnění funkce přenosu ●

Typ dat	Maximální počet přenositelných položek	Podrobnosti o omezeních
Šablona	99	<ul style="list-style-type: none"> • Každá šablona může obsahovat maximálně 50 objektů. • Každý objekt může obsahovat maximálně 7 řádků.
Databáze	99	<ul style="list-style-type: none"> • Přenášet lze pouze soubory *.csv. • Každý soubor *.csv může obsahovat maximálně 256 souborů a 65 000 záznamů.
Obrázek (Uživatelé definovaný znak)	99	<ul style="list-style-type: none"> • Přenášet lze pouze soubory *.bmp. • Doporučujeme černobílé soubory *.bmp. • Velikost souboru je 2 048 × 2 048 pixelů. • Široké obrázky lze oříznout.

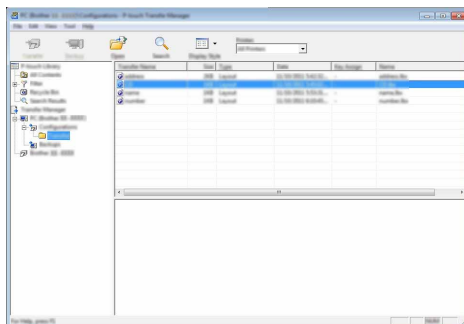
 Dostupné místo v přenosové paměti zařízení lze potvrdit pomocí následujícího postupu. Stiskněte klávesu **Menu**, vyberte volbu „Použití“ pomocí klávesy **▲** nebo **▼** a potom stiskněte klávesu **OK** nebo **Zadat**. Vyberte volbu „Přenášený obsah“ pomocí klávesy **▲** nebo **▼** a stiskněte klávesu **OK** nebo **Zadat**.

* Dostupné místo, které se zobrazuje v políčku „Dostupný: X.XXMB“, se může lišit od skutečného dostupného místa.

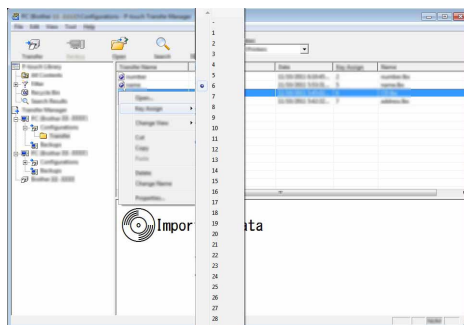
Šablony a ostatní data si můžete zobrazit zvolením složky v adresáři [Konfigurace], výběrem [Všechen obsah] nebo volbou jedné z kategorií pod [Filtr], jako je například [Rozvržení].

Při přenášení více šablon či jiných dat přetáhněte všechny soubory, které chcete přenést, a umístěte je do nové složky.

Každému souboru je při umístění do nové složky přiřazeno číslo klíče (umístění v paměti přístroje P-touch).



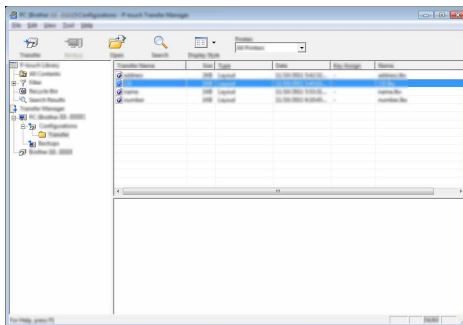
6 Chcete-li změnit číslo klíče přiřazené k nějaké položce, klepněte na tuto položku pravým tlačítkem, zvolte [Přiřazení klávesy] a poté zvolte požadované číslo klíče.




- Číslo klíče se přiřazuje všem datům přeneseným do přístroje P-touch.
- Pokud má šablona či jiná data přenesená do přístroje P-touch stejné číslo klíče jako jiná šablona v přístroji P-touch již uložená, nová šablona přepíše tu starou. Přiřazení čísel šablon uložených v přístroji P-touch můžete potvrdit zálohováním šablon či jiných dat (viz “Zálohování šablon či jiných dat uložených v přístroji P-touch” na straně 33).
- Pokud je paměť přístroje P-touch plná, vyjměte jednu či více šablon z permanentní paměti přístroje P-touch (viz “Zálohování šablon či jiných dat uložených v přístroji P-touch” na straně 33).

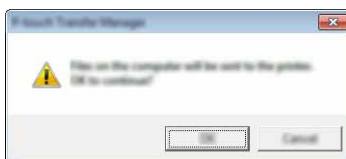
7 Chcete-li změnit název šablon či jiných přenášných dat, klepněte na požadovanou položku a zadejte nový název.

8 Zvolte složku s šablonami či jinými daty, která chcete přenést, a poté klepněte na [Přenést]. Zobrazí se zpráva s žádostí o potvrzení.




 Do přístroje P-touch můžete také přenášet individuální položky. Zvolte šablonu či jiná data, která chcete přenést, a poté klepněte na [Přenést].

9 Klepněte na [OK].



Zvolené šablony či jiná data budou přenesena do přístroje P-touch.

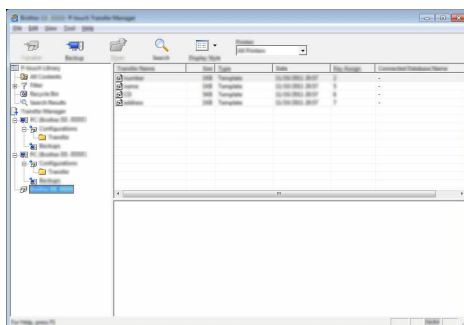
 Chcete-li vytisknout data, která byla přenesena do přístroje P-touch, přístroj P-touch je nutné přepnout z režimu přenosu do režimu normálního. Vypněte a znovu zapněte přístroj P-touch.

Zálohování šablon či jiných dat uložených v přístroji P-touch

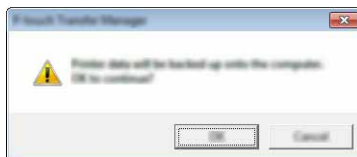
Pomocí následujícího postupu získáte šablony či jiná data uložená na přístroji P-touch a uložíte je na počítač.

- ! • Zálohované šablony či jiná data nelze na počítači editovat.
- V závislosti na modelu P-touch nemusí být možné šablony či jiná data zálohovaná na jednom modelu P-touch přenést na jiný model P-touch.

- 1 Propojte počítač a přístroj P-touch a zapněte přístroj P-touch. V zobrazení složek se objeví název modelu přístroje P-touch. Pokud v zobrazení složek zvolíte přístroj P-touch, zobrazí se aktuální šablony a jiná data uložená v přístroji P-touch.



- 2 Zvolte přístroj P-touch, z kterého chcete zálohovat, a poté klepněte na [Zálohovat]. Zobrazí se zpráva s žádostí o potvrzení.

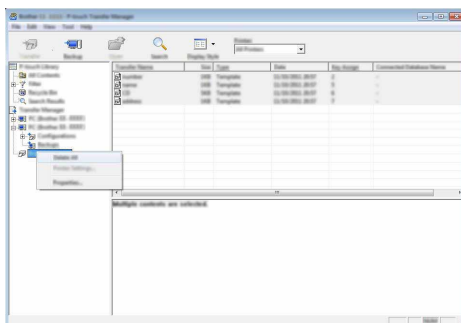


- 3 Klepněte na [OK]. Pod přístrojem P-touch v zobrazení složek se vytvoří nová složka. Název složky vychází z data a času zálohování. Do této nové složky budou přeneseny a na počítači tak uloženy všechny šablony P-touch a jiná data.

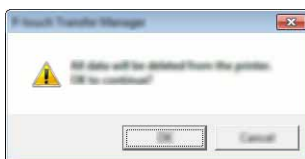
Odstranění všech dat z přístroje P-touch

Pomocí následujícího postupu lze odstranit všechny šablony či jiná data uložená v přístroji P-touch.

- 1] Propojte počítač a přístroj P-touch a zapněte přístroj P-touch.
V zobrazení složek se objeví název modelu přístroje.
 - 2] Klepněte na svůj model pravým tlačítkem a poté vyberte [Smazat vše].
-



Zobrazí se zpráva s žádostí o potvrzení.



- 3] Klepněte na [OK].
Všechny šablony a jiná data uložená v přístroji P-touch budou smazány.
-

Používání dat přenesených do přístroje P-touch

Šablonu, databázi nebo obrázek uživatelem definovaného snímku, které byly přeneseny z počítače, lze použít k tvorbě či tisku štítků.

Chcete-li přenesená data odstranit, viz "Odstranění přenesených dat" na straně 41.

Obrázek uživatelem definovaného znaku

Chcete-li zadat obrázek, viz "Zadávání symbolů" na straně 4.

Tisk přenesené šablony

Na přístroj P-touch lze přenést rozvržení štítku vytvořené pomocí programu P-touch Editor (soubor s příponou *.lbx), které lze použít jako šablonu pro tisk štítků. Šablony je možné editovat nebo tisknout buď s textem z databáze, nebo s textem přímo zadaným.


- ❗ • Před editací šablony ji přeneste do přístroje P-touch.
- Po dokončení přenosu dat přístroj P-touch vypněte a poté znovu zapněte.

■ Nemá-li šablona žádný objekt k editaci

- 1] Stiskněte klávesu **Soubor**, vyberte volbu „Přenášené šablony“ pomocí klávesy ▲ nebo ▼ a potom stiskněte klávesu **OK** nebo **Zadat**.

💡 Při přenosu šablony se zobrazí „Přenášené šablony“.

- 2] Klávesou ▲ nebo ▼ vyberte šablonu, kterou chcete vytisknout, a potom stiskněte klávesu **OK** nebo **Zadat**.

💡 Bude-li šablona nalinkována k databázi, v pravém horním rohu obrazovky se zobrazí ikona .

- 3] Zahajte tisk stisknutím klávesy **Tisk**.

■ Má-li šablona objekt k editaci

Je-li to zapotřebí, šablonu lze dočasně editovat. Po změně šablony ji však nelze uložit.

Pokud šablona není nalinkována k databázi, štítek bude připraven k tisku, jakmile zvolíte šablonu štítku a do každého z políček zadáte text.



Je-li šablona nalinkována k databázi, lze vytisknout jediný záznam nebo rozsah záznamů databáze nalinkované k šabloně.

- ❗ • Následující postup slouží k tisku jediného záznamu databáze.
- Není možné přidat ani odstranit zalomení řádku.

- 1] Stiskněte klávesu **Soubor**, vyberte volbu „Přenášené šablony“ pomocí klávesy ▲ nebo ▼ a potom stiskněte klávesu **OK** nebo **Zadat**.

💡 Při přenosu šablony se zobrazí „Přenášené šablony“.


- 2** Klávesou **▲** nebo **▼** vyberte šablonu, kterou chcete editovat, a potom stiskněte klávesu **OK** nebo **Zadat**.

 Bude-li šablona nalinkována k databázi, v pravém horním rohu obrazovky se zobrazí ikona .

- 3** Vyberte volbu „Uprav.štitky (bez uloř.)“ pomocí klávesy **▲** nebo **▼** a potom stiskněte klávesu **OK** či **Zadat**.
Zobrazí se objekty, které lze editovat.


- 4** Vyberte objekt, který chcete editovat, klávesou **▲** či **▼** a poté stiskněte klávesu **OK** nebo **Zadat**.
- Není-li šablona nalinkována k databázi:
Zobrazí se obsah zvoleného objektu. Upravte objekt a potom stiskněte klávesu **OK** či **Zadat**.
 - Je-li šablona nalinkována k databázi:
Zobrazí se první záznam databáze. Upravte objekt a potom stiskněte klávesu **OK** či **Zadat**.

- 5** Zahajte tisk stisknutím klávesy **Tisk**.


 Při úpravě šablon nalinkovaných k databázi.

- Po editaci objektu, který není nalinkován k databázi, se můžete stisknutím klávesy **Esc** vrátit ke kroku 3 a poté zvolením „Tisk z databáze“ vytisknout zvolený rozsah z databáze. Abyste zvolili rozsah, který chcete tisknout, nahlédněte do kroků 3 až 5 v „Pokud je šablona nalinkována k databázi a nebude editována“.
- Pokud byl editován nějaký objekt nalinkovaný k databázi, při zvolení „Tisk z databáze“ bude editovaný obsah odstraněn. Proto k vytištění šablony stačí zmáčknout klávesu **Tisk**, jak je to popsáno v kroku 5 výše.



■ Pokud je šablona nalinkována k databázi a nebude editována

 • Následující postup slouží k tisku záznamů databáze. Databáze zůstane beze změny.
• Při tisku rozsahu databázových záznamů nelze upravovat text.

- 1** Stiskněte klávesu **Soubor**, vyberte volbu „Přenášené šablony“ pomocí klávesy **▲** nebo **▼** a potom stiskněte klávesu **OK** nebo **Zadat**.

 Při přenosu šablony se zobrazí „Přenášené šablony“.

- 2** Klávesou **▲** nebo **▼** vyberte šablonu, kterou chcete vytisknout, a potom stiskněte klávesu **OK** nebo **Zadat**.

 Je-li šablona nalinkována k databázi, v pravém horním rohu obrazovky se zobrazí ikona .

- 3** Vyberte volbu „Tisk z databáze“ pomocí klávesy **▲** nebo **▼** a potom stiskněte klávesu **OK** či **Zadat**.
Zobrazí se obsah databáze nalinkované k šabloně.

4 Zvolte první záznam v rozsahu, který chcete tisknout, pomocí klávesy ▲, ▼, ◀ či ▶ a potom stiskněte klávesu **OK** nebo **Zadat**.

number	name
1A-B01	AA
1A-B02	AB
1A-B03	AC
1A-B04	AD

5 Zvolte poslední záznam v rozsahu, který chcete tisknout, pomocí klávesy ▲, ▼, ◀ či ▶ a potom zahajte tisk stisknutím klávesy **Tisk**, **OK** nebo **Zadat**.
Při nastavení rozsahu se zvýrazní zvolené záznamy.

number	name
1234567	123-45
ZVXWU	123-67
ace9ik	123-89
zvxwvu	123-00

- Stisknutím klávesy **Esc** se vrátíte k předešlému kroku.
- Maximální počet znaků, které lze u jedné přenesené šablony tisknout, je 1 500. Při přidání zalomení řádku či bloků však tento maximální počet znaků poklesne.

Používání dat přenesené databáze

Do přístroje P-touch lze přenést databázi konvertovanou na soubor *.csv. Data databáze, která byla přenesena bez šablony, lze importovat do každého typu aplikace pro tvorbu štítků. Data databáze budou importována podle počtu bloků a stránek nastavených u každého typu aplikace pro tvorbu štítků. Podrobnosti ohledně počtu bloků a stránek u každého typu aplikace pro tvorbu štítků naleznete v kapitole „Výběr aplikace pro tvorbu štítků“ ve Stručném návodu k obsluze.

- Před použitím databáze přeneste databázi na přístroj P-touch.
- Jsou-li databáze a šablona nalinkovány a přenášený spolu, databáze může používat pouze danou šablonu.

- Je-li rozsah zvolené databáze větší než stanovený počet bloků a stránek, data budou importována až do dosažení maximálního počtu bloků a stránek.
- Je-li stanovený počet bloků a stránek větší než rozsah zvolené databáze, operace skončí až po naimportování celé databáze. Zbývající bloky a stránky se vytisknou prázdné bez jakýchkoli dat.

Budou-li naimportovány databáze pro následující příklady, u každého typu aplikace pro tvorbu štítků se ukáží výsledky tisku.

■ **Příklad 1:**

number	name	type	length	Block No.
1A-B01	AA	a	10	#008
1A-B02	AB	b	20	#009
1A-B03	AC	c	30	#010
1A-B04	AD	d	40	#011
1A-B05	AE	e	50	#012
1A-B06	AF	f	60	#013
1A-B07	AG	g	70	#014
1A-B08	AH	h	80	#015
1A-B09	AI	i	90	#016

■ **Příklad 2:**

number	name	type	length	Block No.
1A-B01	AA	a	10	#008
1A-B02	AB	b	20	#009
1A-B03	AC	c	30	#010
1A-B04	AD	d	40	#011
1A-B05	AE	e	50	#012
1A-B06	AF	f	60	#013
1A-B07	AG	g	70	#014
1A-B08	AH	h	80	#015
1A-B09	AI	i	90	#016

Typ aplikace pro tvorbu štítků	Metoda importu dat	Výsledek tisku pro příklad 1 (zvoleno jedno políčko na záznam)	Výsledek tisku pro příklad 2 (zvolena dvě políčka na záznam)																								
OBEČNĚ	Data jsou naimportována v pořadí podle nastaveného počtu bloků a stránek	<table border="1"> <tr> <td>AA</td> <td>AB</td> <td>AC</td> <td>AD</td> </tr> </table> <p>* Jsou-li nastaveny 2 bloky na stránku</p>	AA	AB	AC	AD	<table border="1"> <tr> <td>AA</td> <td>a</td> <td>AB</td> <td>b</td> </tr> </table> <p>* Jsou-li nastaveny 2 bloky na stránku</p>	AA	a	AB	b																
AA	AB	AC	AD																								
AA	a	AB	b																								
PANELOVÝ ŠTÍTEK	Pro každou stranu zvlášť	<table border="1"> <tr> <td>AA</td> <td>AB</td> <td>AC</td> <td>AD</td> </tr> </table>	AA	AB	AC	AD	<table border="1"> <tr> <td>AA</td> <td>a</td> <td>AB</td> <td>b</td> </tr> </table>	AA	a	AB	b																
AA	AB	AC	AD																								
AA	a	AB	b																								
OBAL KABELU	Pro každou stranu zvlášť	<table border="1"> <tr> <td>AA AA AA</td> <td>AB AB AB</td> <td>AC AC AC</td> <td>AD AD AD</td> </tr> </table>	AA AA AA	AB AB AB	AC AC AC	AD AD AD	<table border="1"> <tr> <td>AA AA AA</td> <td>a a a</td> <td>AB AB AB</td> <td>b b b</td> </tr> </table>	AA AA AA	a a a	AB AB AB	b b b																
AA AA AA	AB AB AB	AC AC AC	AD AD AD																								
AA AA AA	a a a	AB AB AB	b b b																								
OZNAČENÍ KABELU	Pro každou stranu zvlášť	<table border="1"> <tr> <td>AA</td> <td>AA</td> <td>AB</td> <td>AB</td> </tr> </table>	AA	AA	AB	AB	<table border="1"> <tr> <td>AA</td> <td>AA</td> <td>a</td> <td>a</td> </tr> </table>	AA	AA	a	a																
	AA	AA	AB	AB																							
AA	AA	a	a																								
Pro každý blok zvlášť	<table border="1"> <tr> <td>AA</td> <td>AB</td> <td>AC</td> <td>AD</td> </tr> </table>	AA	AB	AC	AD	<table border="1"> <tr> <td>AA</td> <td>a</td> <td>AB</td> <td>b</td> </tr> </table>	AA	a	AB	b																	
AA	AB	AC	AD																								
AA	a	AB	b																								
ZÁSUVNÝ PANEĽ	Pro každý blok zvlášť	<table border="1"> <tr> <td>AA</td> <td>AB</td> <td>AC</td> </tr> <tr> <td>AD</td> <td>AE</td> <td>AF</td> </tr> </table>	AA	AB	AC	AD	AE	AF	<table border="1"> <tr> <td>AA</td> <td>a</td> <td>AB</td> </tr> <tr> <td>b</td> <td>AC</td> <td>c</td> </tr> </table>	AA	a	AB	b	AC	c												
AA	AB	AC																									
AD	AE	AF																									
AA	a	AB																									
b	AC	c																									
SVORKOVNICE	Pro každý blok zvlášť	<table border="1"> <tr> <td>AA</td> <td>AB</td> <td>AC</td> <td>AD</td> <td>AE</td> <td>AF</td> </tr> <tr> <td>AG</td> <td>AH</td> <td></td> <td></td> <td></td> <td></td> </tr> </table>	AA	AB	AC	AD	AE	AF	AG	AH					<table border="1"> <tr> <td>AA</td> <td>a</td> <td>AB</td> <td>b</td> <td>AC</td> <td>c</td> </tr> <tr> <td>AD</td> <td>d</td> <td></td> <td></td> <td></td> <td></td> </tr> </table>	AA	a	AB	b	AC	c	AD	d				
AA	AB	AC	AD	AE	AF																						
AG	AH																										
AA	a	AB	b	AC	c																						
AD	d																										

- 1 Stiskněte klávesu **Databáze**, zvolte databázi, která má být použita, a poté stiskněte klávesu **OK** či **Zadat**. Zobrazí se první záznam zvolené databáze.



- Pokud nedojde během jisté doby, kdy se databáze zobrazuje, ke změně zvoleného záznamu, obsah záznamu se zobrazí ve spodní části obrazovky. Obsah záznamu se však nezobrazí, pokud záznam obsahuje 9 a méně znaků.
- Stisknete-li klávesu **Náhled**, zobrazí se vlastnosti záznamu.
- Při nastavování rozsahu nelze zvolit řádek „názvy políčka“ (první řádek dat).

type	name
brother-...	AA
brother-...	AB
brother-...	AC
brother-...	AD

(Po přibližně 1 vteřině)

type	name
brother-...	AA
brother-...	AB
brother-...	AC
brother-PT	

- 2 Zvolte první záznam v rozsahu, který chcete vložit, a potom stiskněte klávesu **OK** či **Zadat**. Zvolený záznam bude zvýrazněn.

type	name
brother-...	AA
brother-...	AB
brother-...	AC
brother-...	AD

- 3** Zvolte poslední záznam v rozsahu, který chcete vložit, a potom stiskněte klávesu **OK** či **Zadat**.
Zvolený rozsah bude zvýrazněn.

number	name
1234567	123-45
ZYXWU	123-67
ace9ik	123-89
zyxwvu	123-00

Zobrazí se obsah zvolené databáze.



■ Prohledávání databáze

Při výběru záznamu databáze, který má být použit v šabloně či přidán ke štítku, můžete vyhledat záznamy obsahující konkrétní znaky nebo konkrétní číslo.

Po prvním odpovídajícím řetězci pokračuje hledání doprava. Poté budou záznamy databáze prohledány ve stejném směru jako pořadí importu pro typ štítku. Bude také prohledána řádka „názvy políčka“.

Mezi možné vyhledávané znaky patří velká a malá písmena (včetně znaků s diakritikou), čísla a horní symboly zobrazené na klávesách.

- 1** Stiskněte klávesu **Databáze**, zvolte databázi, která má být použita, a poté stiskněte klávesu **OK** či **Zadat**.
Zobrazí se první záznam zvolené databáze.

number	name
1A-B01	AA
1A-B02	AB
1A-B03	AC
1A-B04	AD

- 2** Zadejte první znak (např. „B“), který chcete vyhledat.
Příklad: Zadáte-li „B“, v políčkách budou od prvního pole vyhledány řetězce znaků, které obsahují „B“.

number	name
1A-B01	AA
1A-B02	AB
1A-B03	AC
1A-B04	AD

Je-li nalezen řetězec, který obsahuje „B“, kurzor se na tyto data přemístí a „B“ bude zvýrazněno. Navíc se „B“ uloží do interní paměti. Pokud žádný řetězec, který obsahuje vyhledávaný znak „B“, nenaleznete, kurzor zůstane nehybný na své aktuální poloze a znak „B“ nebude uložen do interní paměti.

- 3** Zadejte druhý znak (např. „R“), který chcete vyhledat.
Pokud dále zadáte „R“, od dalšího pole budou v políčkách vyhledávány řetězce znaků, které obsahují „BR“.

name	type
AA	brother-...
AB	brother-...
AC	brother-...
AD	brother-...

Je-li nalezen řetězec, který obsahuje „BR“, kurzor se na tyto data přemístí a „BR“ bude zvýrazněno. Navíc se „BR“ uloží do interní paměti.

- 1
- 2
- 3
- 4
- 5
- 6
- 7
- 8
- 9

4 Pokračujte v prohledávání databáze pomocí stejného postupu.



- Je-li znak, který hledáte, obsažen ve více políčkách databáze, stisknutím klávesy **Databáze** se přesunete na další políčko se znakem. Znak bude v textu zvýrazněn.
- Stisknutím klávesy **Zpět** odstraníte poslední zadaný vyhledávaný znak. Kurzor se přesune na políčko, které obsahuje zbývající vyhledávané znaky.

name	type
AA	brother...
AB	brother...
AC	brother...
AD	brother...

number	name
1A-B01	AA
1A-B02	AB
1A-B03	AC
1A-B04	AD

■ Editace databáze

- 1** Stiskněte klávesu **Databáze**, zvolte databázi, která má být upravena, a poté stiskněte klávesu **OK** či **Zadat**. Databázi k editaci můžete také zvolit stisknutím klávesy **Soubor** a zvolením „Přenášené šablony“ – „Tisk z databáze“ pomocí klávesy **▲** či **▼**.
Zobrazí se první záznam zvolené databáze.

number	name
ABCDEFGHI	123-45
ZYXWU	123-67
ace9ik	123-89
zyxwvu	123-00

- 2** Zvolte buňku, kterou chcete editovat, pomocí klávesy **▲** či **▼**. Poté podržte stisknutou klávesu **OK** či **Zadat**.

A	+	002
ABCDEFGHI		
ZYXWU		
ace9ik		
zyxwvu		

- 3** Zadejte nový text.

A	+	002
1234567		
ZYXWU		
ace9ik		
zyxwvu		



Stisknutím klávesy **Esc** zrušíte editaci textu a vrátíte se na předchozí obrazovku.



- Můžete přidat či odstranit zalomení řádku.
- Každá buňka může obsahovat maximálně 7 řádků.

- 4** Stiskněte klávesu **OK**.
Zobrazí se nový text.



Pokud databázi nechcete vytisknout, stiskněte klávesu **OK** a poté klávesu **Esc**. Editovaná data budou uložena.

number	name
1234567	123-45
ZYXWU	123-67
ace9ik	123-89
zyxwvu	123-00

- 5** Stiskněte klávesu **OK** znovu.
Editovaný záznam bude zvýrazněn.

number	name
1234567	123-45
ZYXWU	123-67
ace9ik	123-89
zyxwvu	123-00

- 6** Při přenesení databáze s šablonou:
 Zvolte poslední záznam v rozsahu, který chcete tisknout, pomocí klávesy ▲, ▼, ◀ či ▶ a potom zahajte tisk stisknutím klávesy **Tisk**, **OK** nebo **Zadat**.
 Při nastavení rozsahu se zvýrazní zvolené záznamy.

number	name
1234567	123-45
ZYXWU	123-67
ace9ik	123-89
zyxwvu	123-00

- Při přenesení databáze bez šablony:
 Zvolte poslední záznam v rozsahu, který chcete vložit, a potom stiskněte klávesu **OK** či **Zadat**.
 Zvolený rozsah bude zvýrazněn.
 Zobrazí se obsah zvolené databáze.

number	name
1234567	123-45
ZYXWU	123-67
ace9ik	123-89
zyxwvu	123-00



- 7** Stiskněte klávesu **Tisk**.

Odstranění přenesených dat

Přenesená data lze odstranit pomocí následujících metod.
 Mnohonásobné položky nelze odstraňovat dohromady. Každou položku je nutné odstraňovat zvlášť.

■ Odstranění obrázků uživatelem definovaného znaku

- 1 Stiskněte klávesu **Symbol**, vyberte volbu „Vlastní“ pomocí klávesy ▲ nebo ▼ a potom stiskněte klávesu **OK** nebo **Zadat**.
- 2 Zvolte obrázek uživatelem definovaného znaku, který chcete odstranit, pomocí klávesy ▲ či ▼ a stiskněte klávesu **Vymazat**.
 Zobrazí se zpráva „Smazat?“.
- 3 Stiskněte klávesu **OK** či **Zadat**.
 Zvolený obrázek uživatelem definovaného znaku bude odstraněn a dojde ke zvolení dalšího obrázku.
 Je-li to zapotřebí, odstraňte další znak.

■ Odstranění šablon

- 1 Stiskněte klávesu **Soubor**, vyberte volbu „Přenášené šablony“ pomocí klávesy ▲ nebo ▼ a potom stiskněte klávesu **OK** nebo **Zadat**.
- 2 Klávesou ▲ nebo ▼ vyberte šablonu, kterou chcete odstranit, a potom stiskněte klávesu **OK** nebo **Zadat**.
- 3 Zvolte „Smazat“ pomocí klávesy ▲ nebo ▼ a stiskněte klávesu **OK** či **Zadat**.
 Zobrazí se zpráva „Smazat?“.
- 4 Stiskněte klávesu **OK** či **Zadat**.
 Dojde k odstranění zvolené šablony a výběru šablony další.
 Je-li to zapotřebí, odstraňte další šablonu.

- 1
- 2
- 3
- 4
- 5
- 6
- 7
- 8
- 9

■ Odstranění databáze

- 1] Stiskněte klávesu **Databáze**.

 - 2] Klávesou ▲ nebo ▼ vyberte databázi, kterou chcete odstranit, a potom stiskněte klávesu **Vymazat**.
Zobrazí se zpráva „Smazat?“.

 - 3] Stiskněte klávesu **OK** či **Zadat**.
Dojde k odstranění zvolené databáze a výběru databáze další.
Je-li to zapotřebí, odstraňte další databázi.
-

Používání programu P-touch Library

Program P-touch Library umožňuje tisk šablon či správu šablon a jiných dat.

Spuštění programu P-touch Library

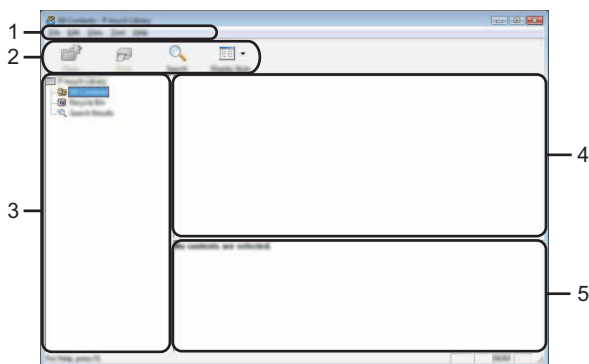
■ Systém Windows Vista® / Windows® 7 / Windows Server® 2008 / 2008 R2

Klepněte na tlačítko Start a potom klepněte na [Všechny programy] – [Brother P-touch] – [Nástroje P-touch] – [P-touch Library 2.2].

■ Systém Windows® 8 / Windows® 8.1 / Windows Server® 2012

Klepněte na [P-touch Library 2.2] v okně [Aplikace].

Až se spustí program P-touch Library, zobrazí se hlavní okno.



1. Lišta nabídek

Poskytuje přístup ke všem dostupným příkazům, které jsou seskupeny pod každým názvem nabídky ([Soubor], [Upravit], [Zobrazení], [Nástroj] a [Nápověda]) podle své funkce.

2. Panel nástrojů

Poskytuje přístup k často používaným příkazům.

3. Zobrazení složek

Zobrazuje seznam složek. Zvolíte-li nějakou složku, v seznamu šablon se zobrazí šablony či jiná data ve zvolené složce.

4. Seznam šablon





Zobrazuje seznam šablon či jiných dat ve zvolené složce.

5. Náhled

Zobrazuje náhled šablon či jiných dat zobrazených v seznamu šablon.

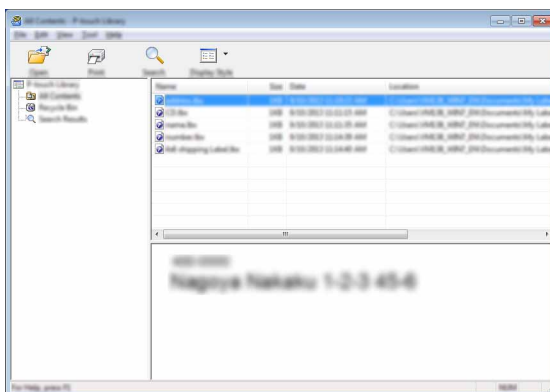


● Vysvětlení ikon Panelu nástrojů ●

Ikona	Název tlačítka	Funkce
	Otevřít	Otevře zvolenou šablonu.
	Tisk	Vytiskne vybranou šablonu štítku pomocí přístroje P-touch.
	Hledat	Umožňuje vám vyhledávat šablony či jiná data, která jsou zaregistrovaná pro program P-touch Library.
	Styl zobrazení	Změní styl zobrazení souboru.

Otevírání a úprava šablon

Zvolte šablonu, kterou chcete otevřít nebo upravit, a poté klepněte na [Otevřít].

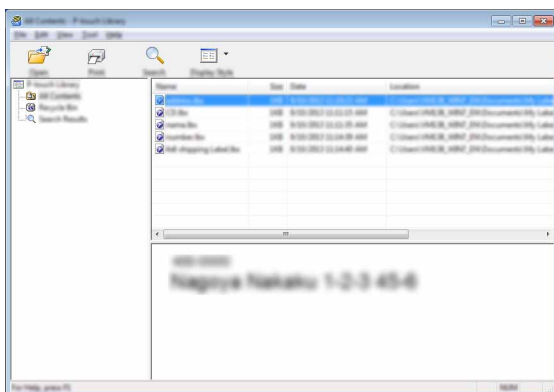


Spustí se program, který je s šablonou propojen. Nyní můžete šablonu upravovat.

⚠ Jaký program se spustí, to závisí na typu zvoleného souboru. Pokud například zvolíte šablonu P-touch, tak se spustí program P-touch Editor.

Tisk šablon

Zvolte šablonu, kterou chcete vytisknout, a poté klepněte na [Tisk].

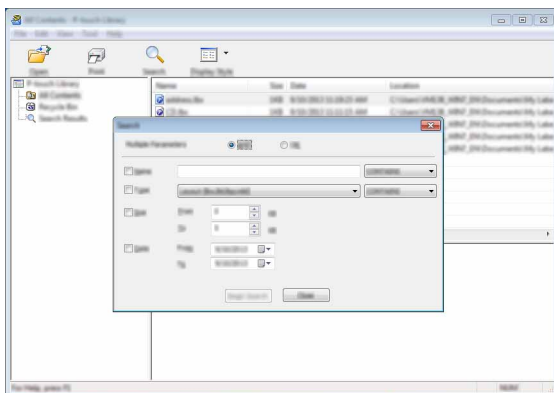


Šablona se vytiskne pomocí připojeného přístroje P-touch.

Vyhledávání šablon či jiných dat

Máte možnost vyhledat šablony či jiná data zaregistrovaná pro program P-touch Library.

- 1 Klepněte na [Hledat].
Zobrazí se dialogové okno [Hledat].

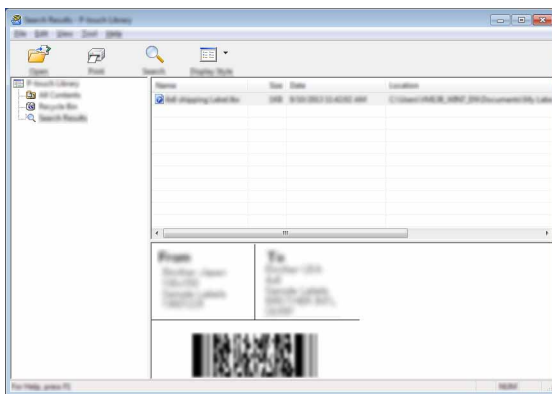


- 1
- 2
- 3
- 4
- 5
- 6
- 7
- 8
- 9

- 2** Upřesněte kritéria vyhledávání.
K dispozici jsou následující kritéria vyhledávání.

Nastavení	Podrobnosti
Vícečetné parametry	Stanovuje, jak bude program vyhledávat při zvolení vícenásobných kritérií. Zvolíte-li [A], program vyhledá soubory, které splňují všechna kritéria. Zvolíte-li [NEBO], program vyhledá soubory, které splňují alespoň jedno z kritérií.
Název	Umožňuje vám vyhledat šablonu či jiná data podle názvu souboru.
Typ	Umožňuje vám vyhledat šablonu či jiná data podle typu souboru.
Velikost	Umožňuje vám vyhledat šablonu či jiná data podle velikosti souboru.
Datum	Umožňuje vám vyhledat šablonu či jiná data podle data souboru.

- 3** Klepněte na [Spustit hledání].
Hledání bude zahájeno.



- 4** Zavřete dialogové okno [Hledat].
Výsledky hledání lze potvrdit klepnutím na [Výsledky hledání] v zobrazení složek.



Šablony a jiná data lze zaregistrovat pro program P-touch Library. Přetáhněte je a upust'te do složky [Všechn obsah] nebo do zobrazení složek. Můžete také program P-touch Editor nakonfigurovat, aby registroval šablony pro program P-touch Library automaticky. Použijte k tomu následující postup.

1. V nabídce P-touch Editor zvolte [Nástroje] – [Možnosti].
2. V dialogovém okně [Možnosti] klepněte na [Nastavení registrace] na kartě [Obecně].
3. Zvolte načasování, kdy budou šablony vytvořené v programu P-touch Editor zaregistrovány, a klepněte na [OK].

Konfigurace síťových nastavení

Nejprve musíte nakonfigurovat nastavení bezdrátové sítě vašeho přístroje P-touch tak, aby mohl komunikovat se sítí.

Pomocí klávesy **Menu** můžete zvolit typ sítě a nakonfigurovat nebo zobrazit síťová nastavení.

Pro podrobnou konfiguraci můžete také použít [Komunikační nastavení] v nástroji pro nastavení tiskárny.

Síťová nastavení viz Příručka síťových aplikací. Můžete ji stáhnout ze stránek Brother Solutions Center (<http://solutions.brother.com/>).

1

2

3

4

5

6

7

8

9

RESETOVÁNÍ A ÚDRŽBA

Resetování přístroje P-touch

Pokud chcete odstranit všechny uložené soubory se štítky nebo pokud zařízení P-touch nefunguje správně, můžete resetovat interní paměť přístroje P-touch.

Resetování údajů na tovární nastavení pomocí klávesnice přístroje P-touch

☉ Při resetování přístroje P-touch se vymaže všechny text, nastavení formátů, nastavení možnosti a uložené soubory štítků. Rovněž se vymažou nastavení jazyka a jednotek.

■ Pokyny pro resetování všech štítků a vlastních nastavení

Vypněte přístroj P-touch. Stiskněte a podržte klávesy **Shift** a **Zpět**. Stiskněte a podržte současně klávesy **Shift** a **Zpět**, potom stiskněte jednu klávesu **Napájení**. Poté klávesy **Shift** a **Zpět** uvolněte.

☉ Před uvolněním ostatních kláves nejprve uvolněte klávesu **Napájení**.

■ Pokyny pro resetování vlastních nastavení

Vypněte přístroj P-touch. Stiskněte a podržte klávesy **Shift** a **R**. Stiskněte a podržte klávesy **Shift** a **R**, jednou stiskněte klávesu **Napájení** a poté klávesy **Shift** a **R** uvolněte.

☉ Před uvolněním ostatních kláves nejprve uvolněte klávesu **Napájení**.

Resetování údajů pomocí klávesy Menu

Stiskněte klávesu **Menu**, vyberte volbu „Reset“ pomocí klávesy **▲** nebo **▼** a potom stiskněte klávesu **OK** nebo **Zadat**. Vyberte metodu resetování pomocí klávesy **▲** či **▼** a stiskněte klávesu **OK** nebo **Zadat**.

Hodnota	Podrobnosti
Reset všech nastav.	Přenesená data (šablony, databáze a uživatelem definované znaky) a obsah paměti souborů NEBUDOU vymazána. Budou vymazána všechna ostatní data a nastavení s výjimkou nastavení Wi-Fi® – ta se resetují na tovární nastavení.
Vymazat celý obsah	Budou vymazána přenesená data (šablony, databáze a uživatelem definované znaky) a obsah paměti souborů. Ostatní data NEJSOU vymazána a nastavení NEJSOU resetována.
Tovární nastavení	Všechny štítky, vlastní nastavení a nastavení Wi-Fi budou resetovány na tovární nastavení.
Reset wi-fi nastavení	Všechna nastavení Wi-Fi budou resetována na tovární nastavení.

Údržba

Přístroj P-touch byste měli pravidelně čistit, abyste zajistili jeho funkčnost a dlouhou životnost.

☉ Před čištěním z přístroje P-touch vždy vyjměte baterie a odpojte ho od napájecího adaptéru.

Čištění přístroje

Otřete veškerý prach a nečistoty z povrchu hlavní jednotky pomocí měkké a suché látky. Pro odstranění usazených nečistot použijte mírně zvlhčenou látku.

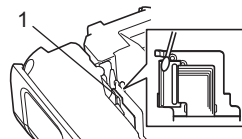
☉ Nepoužívejte ředidla na barvy, benzen, alkohol ani jiná organická rozpouštědla. To by mohlo deformovat kryt nebo poškodit vzhled vašeho přístroje P-touch.

Čištění tiskové hlavy

Šmouhy nebo znaky špatné kvality na vytištěných štítcích obvykle znamenají, že je znečištěna tisková hlava. Vyčistíte tiskovou hlavu pomocí bavlněné tyčinky, samočisticí funkce nebo doplňkové čisticí kazety na tiskovou hlavu (TZe-CL4).

1. Tisková hlava

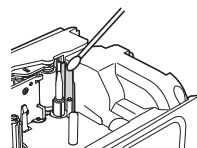
- ☉ • Nedotýkejte se tiskové hlavy přímo holými rukama.
- ☉ • Způsob použití čisticí kazety je popsán v pokynech dodaných s čisticí kazetou na tiskovou hlavu.



Čištění odstříhu pásky

Po opakovaném používání se může na noži odstříhu nahromadit lepidlo z pásky, což nůž otupí a páska se může v odstříhu zasekávat.

- ☉ • Přibližně jednou za rok otřete nůž odstříhu bavlněnou tyčinkou namočenou v isopropylalkoholu (čistém lihu).
- ☉ • Nedotýkejte se nože odstříhu přímo holými rukama.



1

2

3

4

5

6

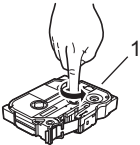
7

8

9

ODSTRAŇOVÁNÍ PROBLÉMŮ

Problémy a jejich řešení

Problém	Řešení
Displej je zablokovaný nebo se zařízení P-touch chová jinak než obvykle.	Seznamte se s obsahem části "Resetování přístroje P-touch" na straně 48 a resetujte interní paměť na počáteční nastavení. Pokud resetování přístroje P-touch problém nevyřeší, odpojte napájecí adaptér a na dobu nejméně 10 minut také vyjměte baterie.
Po zapnutí přístroje zůstává displej prázdný.	<ul style="list-style-type: none">• Zkontrolujte, zda jsou správně vloženy baterie a zda je správně připojen napájecí adaptér určený přímo pro přístroj P-touch (součást dodávky).• Zkontrolujte, zda je li-ionový akumulátor plně nabitý.
Hlášení na LCD displeji se zobrazují cizím jazykem.	Seznamte se se Stručným návodem k obsluze a vyberte požadovaný jazyk.
Po stisknutí klávesy Tisk se nevytiskne štítek.	<ul style="list-style-type: none">• Přesvědčte se, že byl zadán text, a zkontrolujte, zda je správně instalována kazeta s dostatečným množstvím pásky.• Pokud je páska ohnutá, odstříhňte ohnutou část a protáhněte pásku výstupem pásky.• Pokud se páska zasekne, vyjměte kazetu s páskou, opatrně vytáhněte zaseknutou pásku a odstříhňte ji. Před opětovným vložením kazety zkontrolujte, zda konec pásky prochází vodičkem.
Štítek se nevytiskl správně.	<ul style="list-style-type: none">• Vyjměte kazetu s páskou a opět ji vložte do přístroje, přičemž ji pevně zatlačte, až se cvaknutím zapadne na své místo.• Pokud je tisková hlava znečištěna, vyčistěte ji pomocí bavlněné tyčinky nebo doplňkové čisticí kazety na tiskovou hlavu (TZe-CL4).
Došlo k oddělení barvosné pásky od válečku barvosné pásky.	<p>Pokud je barvosná páska poškozená, vyměňte kazetu s páskou. Pokud je v pořádku, ponechte pásku neodstříženou a vyjměte kazetu s páskou. Poté navíňte uvolněnou barvosnou pásku na cívku, jak je to vidět na obrázku.</p> <p>1. Cívka</p> 
Tisk štítku na zařízení P-touch neproběhne do konce.	<ul style="list-style-type: none">• Pokud se objeví pruhovaná páska, vyměňte kazetu, protože se jedná o indikaci konce pásky.• Vyměňte všechny baterie nebo připojte napájecí adaptér přímo k přístroji P-touch.
Štítek není automaticky odstřížen.	<ul style="list-style-type: none">• Zkontrolujte nastavení odstříhu. Podrobnosti viz "Volby odstříhu pásky" na straně 9. Nebo pásku zaveďte a odstříhňte stisknutím klávesy Podávání&orez.
Chyba zaseknutí pásky, kterou nelze odstranit ani po provedení doporučeného odstranění problému.	Prosíme obraťte se na zákaznický servis Brother.

Problém	Řešení
<p>Při tisku více kopií se zobrazí výzva k potvrzení, zda mají být odřezávány jednotlivé vytištěné štítky.</p>	<p>Tato zpráva se zobrazí, protože štítky nesmí zůstat výtupu pásky. Chcete-li vypnout zobrazování této zprávy, stiskněte klávesu Menu, vyberte volbu „Pauza odstřihu“ pomocí klávesy ▲ či ▼ a poté stiskněte klávesu OK nebo Zadat.</p>
<p>Neznám číslo verze firmwaru přístroje P-touch.</p>	<p>Číslo verze a jiné informace o firmwaru lze potvrdit pomocí následujícího postupu. Stiskněte klávesu Menu, vyberte volbu „Info o verzi“ pomocí klávesy ▲ nebo ▼ a potom stiskněte klávesu OK nebo Zadat.</p>
<p>Vytištěné čárové kódy nelze přečíst.</p>	<ul style="list-style-type: none"> Vytiskněte štítky tak, aby byly čárové kódy zarovnaný s tiskovou hlavou – viz níže. <div data-bbox="524 507 840 670" style="text-align: center;"> </div> <ol style="list-style-type: none"> 1. Tisková hlava 2. Čárový kód 3. Orientace tisku <ul style="list-style-type: none"> Zkuste použít jiný skener. Doporučujeme tisknout čárové kódy při zapnuté volbě [Standardní] (možnosti [Kvalita]). (Windows Vista® / Windows Server® 2008) Chcete-li zobrazit možnosti [Kvalita], otevřete vlastnosti tiskárny klepnutím na – [Ovládací panely] – [Hardware a zvuk] – [Tiskárny], klepněte pravým tlačítkem na tiskárnu, jejíž nastavení chcete měnit, a poté klepněte na [Předvolby tisku]. (Windows® 7 / Windows Server® 2008 R2) Chcete-li zobrazit možnosti [Kvalita], otevřete vlastnosti tiskárny klepnutím na – [Zařízení a tiskárny], klepněte pravým tlačítkem na tiskárnu, jejíž nastavení chcete pozměnit, a poté klepněte na [Předvolby tisku]. (Windows® 8 / Windows® 8.1 / Windows Server® 2012) Chcete-li zobrazit možnosti [Kvalita], otevřete vlastnosti tiskárny klepnutím na [Ovládací panely] v okně [Aplikace] – [Hardware a zvuk] – [Zařízení a tiskárny], klepněte pravým tlačítkem na tiskárnu, jejíž nastavení chcete pozměnit, a poté klepněte na [Předvolby tisku].
<p>Chci ověřit, zda používám nejnovější dostupnou verzi programu.</p>	<p>Zda používáte nejnovější dostupnou verzi programu ověřte pomocí programu P-touch Update Software na dodaném disku CD-ROM. Pro podrobnosti o programu P-touch Update Software nahlédněte do Stručné referenční příručky.</p>

- 1
- 2
- 3
- 4
- 5
- 6
- 7
- 8
- 9

Chybová hlášení

Pokud se na displeji zobrazí chybové hlášení, postupujte podle následujících pokynů.

Hlášení	Příčina/náprava
Nesprávný typ připojeného adaptéru!	K zařízení je připojen nekompatibilní napájecí adaptér. Použijte vhodný napájecí adaptér.
Dochází baterie!	Baterie v zařízení jsou téměř vybité.
Vyměňte baterii!	Vložené baterie se brzo vybijí.
Dobijte li-ionový akumulátor!	Akumulátor je téměř vybitý. Prosím dobijte li-ionový akumulátor.
Li-ion je vadný. Užijte jiný zdroj!	Li-ionový akumulátor je poškozený. Prosíme použijte napájecí adaptér, alkalické baterie velikosti AA (LR6) nebo dobíjecí akumulátory Ni-MH velikosti AA (HR6).
Chlazení Čekej 10min. do restartu.!	Chyba vysoké teploty. Počkejte po dobu uvedenou v hlášení a poté operaci opakujte.
Chyba řez. nástroje!	Při pokusu o posun nebo tisk pásky byl zavřen odstřih pásky. Před dalším použitím přístroj P-touch vypněte a znovu zapněte. Pokud je páska zkroucená v odstřihu, vytáhněte ji.
Vložte páskovou kazetu!	Při pokusu o tisk či náhled štítku nebo o posun pásky není založena kazeta s páskou. Před další činností vložte kazetu s páskou.
Plný text!	Je již zadáno maximální množství znaků. Upravte text a použijte méně znaků.
Není text!	Při pokusu o tisk nebo náhled štítku není k dispozici žádné zadání textu, symbolů nebo dat čárového kódu. Před dalším použitím zadejte potřebná data.
Nesprávná hodnota!	Hodnota uvedená u nastavení délky pásky, funkce číslování nebo více kopií není platná. Zadejte platnou hodnotu pro dané nastavení.
Vyměněna pásková kazeta!	Kazeta s páskou vybraná pro tisk se liší od kazety s páskou nainstalované v přístroji P-touch.
Limit řádků! Max. řádků:7	Je již zadán maximální počet řádků. Omezte počet řádků na sedm.
Omezená šířka pásky! Max. řádků:5	Stisknutím klávesy Tisk nebo Náhled při používání 18mm pásky je k dispozici více než pět řádků textu. Omezte počet řádků na pět nebo použijte kazetu se širší páskou.
Omez. šíře pásky! Max. řádků:3	Stisknutím klávesy Tisk nebo Náhled při používání 12mm pásky jsou k dispozici více než tři řádky textu. Omezte počet řádků na tři nebo použijte kazetu se širší páskou.
Omez. šíře pásky! Max. řádků:2	Stisknutím klávesy Tisk nebo Náhled při používání 9mm nebo 6mm pásky jsou k dispozici více než dva řádky textu. Omezte počet řádků na dva nebo použijte kazetu se širší páskou.

Hlášení	Příčina/náprava
Omez. šíře pásky! Max. řádků:1	Stisknutím klávesy Tisk nebo Náhled při používání 3,5mm pásky je k dispozici více než jeden řádek textu. Omezte počet řádků na jeden nebo použijte kazetu se širší páskou.
Omez. bloku! Max. Bloků:99	Překročena maximální kapacita bloků. Omezte počet bloků na 99.
Omezení délky!	Délka štítku, který má být použit k tisku zadaného textu, překračuje 1 m. Upravte text tak, aby délka štítku nepřesahovala 1 m.
Vložte 24mm kazetu s páskou!	Není nainstalována kazeta s páskou 24 mm, i když byla pro šablonu či rozvržení bloku zvolena 24mm páska. Nainstalujte kazetu s 24mm páskou.
Vložte 18mm kazetu s páskou!	Není nainstalována kazeta s páskou 18 mm, i když byla pro šablonu či rozvržení bloku zvolena 18mm páska. Nainstalujte 18mm kazetu s páskou.
Vložte 12mm kazetu s páskou!	Není nainstalována kazeta s páskou 12 mm, i když byla pro šablonu či rozvržení bloku zvolena 12mm páska. Nainstalujte kazetu s 12mm páskou.
Vložte 9mm kazetu s páskou!	Není nainstalována kazeta s páskou 9 mm, i když byla pro šablonu či rozvržení bloku zvolena 9mm páska. Nainstalujte kazetu s 9mm páskou.
Vložte 6mm kazetu s páskou!	Není nainstalována kazeta s páskou 6 mm, i když byla pro šablonu či rozvržení bloku zvolena 6mm páska. Nainstalujte kazetu s 6mm páskou.
Vložte 3,5mm kazetu s páskou!	Není nainstalována kazeta s páskou 3,5 mm, i když byla pro šablonu či rozvržení bloku zvolena 3,5mm páska. Nainstalujte kazetu s 3,5mm páskou.
Vložte HS-23,6mm kazetu s trubičkou!	Není nainstalována 23,6mm teplotně smršťovací trubička, i když byla pro šablonu zvolena 23,6mm teplotně smršťovací trubička. Nainstalujte 23,6mm teplotně smršťovací trubičku.
Vložte HS-17,7mm kazetu s trubičkou!	Není nainstalována 17,7mm teplotně smršťovací trubička, i když byla pro šablonu zvolena 17,7mm teplotně smršťovací trubička. Nainstalujte 17,7mm teplotně smršťovací trubičku.
Vložte HS-11,7mm kazetu s trubičkou!	Není nainstalována 11,7mm teplotně smršťovací trubička, i když byla pro šablonu zvolena 11,7mm teplotně smršťovací trubička. Nainstalujte 11,7mm teplotně smršťovací trubičku.
Vložte HS-8,8mm kazetu s trubičkou!	Není nainstalována 8,8mm teplotně smršťovací trubička, i když byla pro šablonu zvolena 8,8mm teplotně smršťovací trubička. Nainstalujte 8,8mm teplotně smršťovací trubičku.
Vložte HS-5,8mm kazetu s trubičkou!	Není nainstalována 5,8mm teplotně smršťovací trubička, i když byla pro šablonu zvolena 5,8mm teplotně smršťovací trubička. Nainstalujte 5,8mm teplotně smršťovací trubičku.
Příliš dlouhý text!	Délka štítku, který má být použit k tisku zadaného textu, překračuje hodnotu nastavení délky. Upravte text tak, aby nepřesahoval stanovenou délku, nebo změňte nastavení délky.
Plná paměť!	Při pokusu o uložení souboru se štítkem není k dispozici dostatek interní paměti. Smažte veškeré nepotřebné soubory, abyste získali více paměti pro nový soubor se štítky.

- 1
- 2
- 3
- 4
- 5
- 6
- 7
- 8
- 9

Hlášení	Příčina/náprava
Kontrola # vložených znaků!	Počet číslic zadaných u čárového kódu neodpovídá počtu číslic nastavenému v parametrech čárového kódu. Zadejte správný počet číslic.
Vložte A,B,C či D při Start & Knc!	Zadaná data čárového kódu neobsahují potřebný úvodní/koncový kód. (U protokolu CODABAR jsou na začátku a konci čárového kódu vyžadovány kódy A, B, C nebo D.) Zadejte správně data čárového kódu.
Max. 5 čar. kódu na štítek!	Pokoušíte se zadat další čárový kód, ačkoliv je v textu již zadáno pět čárových kódů. Na každém štítku může být maximálně pět čárových kódů. Pokud v rozvržení označení kabelu zvolíte AA : AA , můžete zadat až dva čárové kódy.
Text je velký!	Text je příliš velký. Vyberte jinou velikost.
Systémová chyba XX!	Prosíme obraťte se na zákaznický servis Brother.
Zvolte jiný typ ořezu!	Délka pásky určená v nastavení délky pásky je kratší než celková délka levých a pravých okrajů použitá u volby odstříhu „Široký okraj“. Musíte zvolit jinou volbu odstříhu.
Zavřít kryt!	Zadní kryt je otevřený. Při tisku zavřete kryt.
Nains. páska není kompatibilní s přístrojem!	Vložená kazeta s páskou není kompatibilní s přístrojem P-touch. Použijte kompatibilní kazetu s páskou.
Limit řádky! Max. řádků:297 na štítek	Překračuje max. Do celé stránky a bloků můžete zadat až 297 řádků.
Funkce bloku není povolena!	V tomto nastavení nemůžete přidávat ani odstraňovat bloky.
Limit řádky! Max. řádků:3	Rozvržení SVORKOVNICE umožňuje tisk až 3 řádků/blok.
Tato funkce vyžaduje 9mm pásku nebo širší!	Rozvržení SVORKOVNICE musí využívat kazetu s 9mm páskou nebo širší.
Při editaci typ číslování musí být: Žádný!	Nastavíte-li typ posloupnosti ve SVORKOVNICI na Vodorovná nebo Páteř, texty nelze editovat.
Nebyla nalezena žádná databáze!	Byla stisknuta klávesa Databáze na přístroji P-touch, i když není v přístroji P-touch uložen žádný soubor s databází.
Žádná data!	Zkusili jste otevřít soubor s databází, který neobsahuje žádné údaje.
Chyba čar. kódu!	Došlo k pokusu tisku čárových kódů z databáze. Toto hlášení přístroj P-touch zobrazí tehdy, pokud zvolený rozsah databáze obsahuje neplatné znaky/čísla, které protokol čárového kódu nepodporuje.
Paměť plná! Změňte velikost souboru	Celková velikost dat přesahuje zabudovanou paměť (po editaci záznamů databáze).
Tisk ve vys.rozl. není u tohoto média podporov.!	Není-li v přístroji P-touch nainstalované podporované médium (zažehlovací páska, teplotně smršťovací trubička atd.), nelze tisknout štítky ve vysokém rozlišení.

DODATEK

Technické údaje

Hlavní jednotka

Položka	Specifikace
Displej	
Zobrazení znaků	15 znaků x 2 řádky a naváděcí plocha (128 x 64 bodů)
Kontrast displeje	5 úrovní (+2, +1, 0, -1, -2)
Tisk	
Způsob tisku	Termotransferový
Tisková hlava	128 bodů / 180 dpi Režim vysokého rozlišení: Maximálně 180 x 360 dpi (při připojení k počítači) *1
Výška tisku	18,0 mm max. (při použití 24 mm pásky) *2
Rychlost tisku	Napájecí adaptér: maximálně 30 mm/s. Akumulátory: maximálně 20 mm/s. Skutečná rychlost tisku se liší podle podmínek.
Kazeta s páskou/ trubičkou	Kazeta s páskou Brother TZe (šíře 3,5 mm, 6 mm, 9 mm, 12 mm, 18 mm, 24 mm) Kazeta s trubičkou Brother HSe (šířky 5,8 mm, 8,8 mm, 11,7 mm, 17,7 mm, 23,6 mm)
Počet řádků	24mm páska: 1-7 řádků; 18mm páska: 1-5 řádků; 12mm páska: 1-3 řádků; 9mm páska: 1-2 řádků; 6mm páska: 1-2 řádků; 3,5mm páska: 1 řádek
Paměť (lokální soubory)	
Velikost vyrovnávací paměti	Maximálně 18 297 znaků
Ukládání souborů	Maximálně 99 souborů
Paměť (přenesená)	
Ukládání souborů	Maximálně 99 šablon, databází a obrázků (celkem 6 MB)
Napájení	
Napájení	Šest alkalických „AA“ baterií (LR6) *3, šest „AA“ dobíjecích akumulátorů Ni-MH (HR6) *3, *4, li-ionový akumulátor (BA-E001), napájecí adaptér (AD-E001).
Automatické vypnutí	Šest alkalických „AA“ baterií (LR6) / šest „AA“ dobíjecích akumulátorů Ni-MH (HR6): 20 min. Li-ionový akumulátor (BA-E001): 30 min. Napájecí adaptér (AD-E001): 60 min. (Nastavení automatického vypnutí pro li-ionový akumulátor nebo napájecí adaptér lze změnit pomocí klávesy Menu .)

- 1
- 2
- 3
- 4
- 5
- 6
- 7
- 8
- 9

Položka	Specifikace
Rozhraní	
USB	Ver. 2.0 (plná rychlost) (mini-B, periferní)
Bezdrátová síť LAN	IEEE802.11b/g/n (režim Infrastruktura/Ad-hoc)
Velikost	
Rozměry	Přibližně 125,8 mm (Š) x 249,9 mm (H) x 94,1 mm (V)
Hmotnost	Přibližně 1 048 g (bez kazety s páskou a baterií)
Ostatní	
Provozní teplota/ vlhkost	10-35 °C / 20-80 % vlhkost (bez kondenzace) Maximální teplota rosného bodu: 27 °C

*1 Režim vysokého rozlišení nelze používat se zažehlovací páskou ani teplotně smršťovací trubičkou.

*2 Skutečná velikost znaků může být menší než maximální velikost tisku.

*3 Nejsou přiloženy.

*4 Nejnovější informace o doporučených bateriích naleznete na webové stránce

<http://solutions.brother.com/>

Podporované protokoly a funkce zabezpečení

Rozhraní	Bezdrátové	IEEE 802.11b/g/n (režim Infrastruktury) IEEE 802.11b (režim Ad-hoc)
Síť (společná)	Protokol (IPv4)	ARP, RARP, BOOTP, DHCP, APIPA (Auto IP), mDNS WINS, NetBIOS name resolution, DNS Resolver, LPR/LPD, Custom Raw Port/Port9100, FTP Server, TFTP klient a server, ICMP, LLNMR responder, SNMPv1/v2c
	Protokol (IPv6)	NDP, RA, DNS Resolver, LPR/LPD, mDNS Custom Raw Port/Port9100, FTP Server, SNMPv1, TFTP klient a server, ICMP, LLNMR responder, SNMPv1/v2c
Síť (zabezpečení)	Bezdrátová	SSID (32 zn.), WEP 64/128 bitů, WPA2-PSK (AES), LEAP, EAP-FAST, PEAP, EAP-TLS, EAP-TTLS

Symbols

Kategorie	Symbols
Interpunkce	. , ? ! " ' : ; - _ \ / & ; i ~ • * @ # % ^ % † ‡
Dat. komunikace	
Audio/vizuál	
Elektrický	
Šipky	
Bezpečnost	
Zakázáno	
Závorky	() [] < > « » { }
Matematika	+ - × ÷ ± = ≥ ≤ ≠ ≥ ≤ > < ∴ ∴ ¼ ½ ¾ ⅓ ⅔ ⅓ ⅔ ⅔ ⅔ ⅓ ⅔ ⅓ ⅔ ⅔
Řečtina	α β γ δ φ λ μ Ω Σ
Horní/dolní index	◊ ® © ™ 0 1 2 3 4 5 6 7 8 9 0 1 2 3 4 5 6 7 8 9
Odrážky	✓ ☑ ● ○ ■ □ ☒ ☒ ✂ ★ ☆ ♠ ♡ ♥ ♠ ♡ ♣ ♣
Měna	\$ ¢ € £ ¥ ₺
Různé	

Symbolsy zobrazené v tabulce mohou na přístroji P-touch, při vytištění a na displeji LCD vypadat mírně jinak.

- 1
- 2
- 3
- 4
- 5
- 6
- 7
- 8
- 9

Znaky s diakritikou

Znak	Znaky s diakritikou	Znak	Znaky s diakritikou
a	á à â ä æ ā ą á ā ǎ	n	ñ ñ ń ȳ
A	Á Â Ã Ä Å Æ Ā Ą Ą Ą Ą	N	Ñ Ñ Ǻ Ⱥ
c	ç ċ é	o	ó ò ô ø ö õ œ ö
C	Ç Ć Ć	O	Ó Ò Ô Ø Ö Ö Œ Ó
d	d' ð đ	r	ř ř Ț
D	Ď Ď	R	Ř Ř Ț
e	é è ê ë ę ǣ è ē	s	š š š š ß
E	É È Ê Ë Ě Ě É Ē	S	Š Š Š Š ß
g	g' ğ	t	ť Ț Ț
G	Ĝ Ğ	T	Ť Ť Ț
i	í î ï ĩ ĵ ĩ ĩ	u	ú ù û ü ı ú ũ ú
I	Í Î Ï Ĩ Ĵ Ĩ Ĩ	U	Ú Ù Û Ü Ț Ů Ů Ů
k	ķ	y	ý ŷ
K	Ķ	Y	Ý ŷ
l	ł ł ĺ ł'	z	ž ž ž
L	Ł Ł Ł Ł'	Z	Ž Ž Ž

Atribut znaku

Atribut	Hodnota	Výsledek	Hodnota	Výsledek
Font	LGO (Letter Gothic)	ABCabc	CAL (Calgary)	<i>ABCabc</i>
	HEL (Helsinki)	ABCabc	BEL (Belgium)	ABCabc
	BRU (Brussels)	ABCabc	ATL (Atlanta)	ABCabc
	US	ABCabc	ADM (Adams)	ABCabc
	LA (Los Angeles)	ABCabc	BRN (Brunei)	ABCabc
	SGO (San Diego)	ABCabc	SOF (Sofia)	ABCabc
	FLO (Florida)	ABCabc	GER (Germany)	<i>ABCabc</i>
Velikost	Autom.	Při výběru možnosti Autom. se text při tisku automaticky zvětší na maximální dostupnou velikost pro danou šířku pásky.	18 pt	ABCabc
	48 pt	ABCabc	12 pt	ABCabc
	42 pt	ABCabc	9 pt	ABCabc 99jyy
	36 pt	ABCabc	6 pt	ABCabc 99jyy
	24 pt	ABCabc		
Šířka	x 2	ABCabc	x 2/3	ABCabc
	x 3/2	ABCabc	x 1/2	ABCabc
	x 1	ABCabc		

- 1
- 2
- 3
- 4
- 5
- 6
- 7
- 8
- 9

Atribut	Hodnota	Výsledek	Hodnota	Výsledek
Styl	Norm.	ABCabc	Kurz. (Kurzíva)	<i>ABCabc</i>
	Tučné	ABCabc	K+tuč (Tučně kurzívou)	<i>ABCabc</i>
	Obrys	ABCabc	K+obr (Obrys kurzívou)	<i>ABCabc</i>
	Stín	ABCabc	K+stín (Stín kurzívou)	<i>ABCabc</i>
	Plné	ABCabc	K+pl (Plné kurzívou)	<i>ABCabc</i>
Řádka	Vyp	ABCabc	Podtr. (Podtržení)	<u>ABCabc</u>
	Škrtn. (Škrtnutí)	ABCabc		
Zarovn. (Zarovnání)	Zleva	ABCabc	Zprava	ABCabc
	Střed	ABCabc	Zarov (Zarovnání)	A B C a b c



- Skutečná vytištěná velikost fontu závisí na šířce pásky, počtu znaků a počtu zadaných řádků. Jakmile znaky dosáhnou minimální velikosti, zvolený font se přepne na font předpřizpůsobený, který vychází ze stylu Helsinki. Díky tomu se mohou štitky tisknout pomocí co nejmenšího textu na úzkých nebo víceřádkových štitcích.
- Všechny šestibodové texty se tisknou ve fontu Helsinki s výjimkou výchozího nastavení.

Rámečky

Atribut	Hodnota	Výsledek	Hodnota	Výsledek									
Rám	Vyp	ABCabc	4	<table border="1"><tr><td>ABCabc</td></tr></table>	ABCabc								
	ABCabc												
	1	<table border="1"><tr><td>ABCabc</td></tr></table>	ABCabc	5	<table border="1"><tr><td>ABCabc</td></tr></table>	ABCabc							
	ABCabc												
ABCabc													
2	<table border="1"><tr><td>ABCabc</td></tr></table>	ABCabc	6	<table border="1"><tr><td>ABCabc</td></tr></table>	ABCabc								
ABCabc													
ABCabc													
3	<table border="1"><tr><td>ABCabc</td></tr></table>	ABCabc	7	<table border="1"> <tr><td>ABC</td><td>abc</td><td>ABC</td></tr> <tr><td>ABC</td><td>abc</td><td>ABC</td></tr> <tr><td>ABC</td><td>abc</td><td>ABC</td></tr> </table>	ABC	abc	ABC	ABC	abc	ABC	ABC	abc	ABC
ABCabc													
ABC	abc	ABC											
ABC	abc	ABC											
ABC	abc	ABC											

Čárové kódy

Tabulka nastavení čárových kódů

Atribut	Hodnota
Protokol	CODE39, CODE128, EAN-8, EAN-13, GS1-128 (UCC/EAN-128), UPC-A, UPC-E, I-2/5 (ITF), CODABAR
Šířka	Malé
	Velké
Pod# (znaky tištěné pod čárovým kódem)	Zap.
	Vyp
Kontr. čís. (kontrolní číslo)	Vyp
	Zap. (k dispozici jen při použití protokolů CODE39, I-2/5 a CODABAR)

1

2

3

4

5

6

7

8

9

Seznam zvláštních znaků

CODE39

Zvláštní znak
-
.
(MEZERA)
\$
/
+
%

CODABAR

Zvláštní znak
-
\$
:
/
.
+

CODE128, GS1-128 (UCC/EAN-128)

Zvláštní znak	Zvláštní znak	Zvláštní znak
(MEZERA)	\	DC3
!]	DC4
"	^	NAK
#	_	SYN
\$	NUL	ETB
%	.	CAN
&	SOH	EM
'	STX	SUB
(ETX	ESC
)	EOT	{
*	ENQ	FS
+	ACK	
,	BEL	GS
-	BS	}
.	HT	RS
/	LF	~
:	VT	US
;	FF	DEL
<	CR	FNC3
=	SO	FNC2
>	SI	FNC4
?.	DLE	FNC1
@	DC1	
□	DC2	

Poznámky k používání programu P-touch Transfer Manager (pro systém Windows®)

Jelikož některé funkce programu P-touch Editor 5.1 nejsou u přístroje P-touch dostupné, při tvorbě šablon pomocí programu P-touch Editor 5.1 mějte na paměti následující poznámky. Předtím než vytvořenou šablonu odešlete na přístroj P-touch k vytištění, můžete zobrazit náhled vytištěné šablony. Podrobnosti viz "Přenos šablony štítku do programu P-touch Transfer Manager" na straně 26.

Poznámky k vytváření šablon

- Přístroj P-touch je vybaven 14 fonty. Část textu v šabloně, která je přenesena do přístroje P-touch, bude vytištěna pomocí podobných fontů a velikostí znaků, jaké jsou již implementovány do přístroje P-touch. Následkem toho se může vytištěný štítek lišit od obrázku šablony vytvořené v programu P-touch Editor.
- V závislosti na nastavení textového objektu může být velikost znaku automaticky snížena nebo vynechán tisk části textu. Pokud k tomu dojde, změňte nastavení textového objektu.
- Ačkoliv pomocí programu P-touch Editor lze na jednotlivé znaky použít styly znaků, pomocí přístroje P-touch lze styly použít pouze na blok textu. Kromě toho nejsou na přístroji P-touch dostupné některé styly znaků.
- Číslování pole zadané pomocí programu P-touch Editor nelze přenášet.
- Pozadí vytvořená v programu P-touch Editor nejsou s přístrojem P-touch kompatibilní.
- Nelze tisknout objekty data a času vytvořená pomocí nastavení „Při tisku“ v programu P-touch Editor.
- Nelze přenést rozvržení programu P-touch Editor, které využívá funkci rozděleného tisku (zvětšení štítku a tisk na dva či více štítků).
- Přístroj P-touch přečte pouze prvních sedm řádků textu zadaného do databázového pole.
- Políčka, která přesahují přes tiskovou oblast, nemusí být vytištěna celá.

Poznámky k přenášení šablon

- Vytištěný štítek se může lišit od obrázku, který se objeví v oblasti náhledu programu P-touch Transfer Manager.
- Je-li do přístroje P-touch přenesen čárový kód, který nebyl do přístroje P-touch zaveden, pokud se jedná o dvourozměrný čárový kód, bude konvertován do obrázku. Obrázek konvertovaného čárového kódu nelze editovat. Jedná-li se o jednorozměrný čárový kód, který obsahuje protokol čárového kódu nekompatibilní s přístrojem P-touch, dojde k chybě a šablona nebude přenesena.
- Všechny přenesené objekty, které nelze přístrojem P-touch editovat, budou konvertovány do obrázků.
- Seskupené objekty budou konvertovány do jediné bitmapy, z níž nelze data klávesnicí přístroje P-touch editovat.

Poznámky k přenosu jiných dat, než jsou šablony

- Dojde-li ke změně počtu nebo pořadí políček v databázi a pro aktualizaci je přenášena pouze databáze (soubor *.csv), databáze nemusí být správně nalinkována k šabloně. Navíc musí být první řádek dat přenášeného souboru rozpoznatelný přístrojem P-touch jako „názvy políček“.
- Loga, symboly a grafika stažená do přístroje P-touch budou automaticky škálovány (až 8 velikostí) podobně jako rezidentní font či jakýkoliv rezidentní symbol v knihovně.



brother