

Bezpečnostní opatření**VAROVÁNÍ**

Označuje potenciálně nebezpečnou situaci, která by mohla vést k vážnému úrazu nebo i smrti.

Řiďte se následujícími pokyny, abyste se vyhnuli riziku požáru, popálenin, zranění, zásahu elektrickým proudem, poškození, přehřátí, neobvyklého zápachu nebo kouře.

- Chcete-li zabránit jakýmkoliv poškozením a selháním, přístroj P-touch používejte pouze při specifikovaném napětí a s dodaným napájecím adaptérem (AD-E001).
- Nedotýkejte se přístroje P-touch během bouřky.
- Nepoužívejte přístroj P-touch / napájecí adaptér na místech s vysokou vlhkostí, jako jsou například koupelny.
- Nepřetěžujte napájecí kabel.
- Neumisťujte na napájecí kabel, zástrčku ani přístroj P-touch žádné těžké předměty. Napájecí kabel neohýbejte silou ani za něj netahejte. Když napájecí adaptér vytahujete z elektrické zásuvky, vždy jej držte.
- Ujistěte se, že je zástrčka zcela zasunuta do elektrické zásuvky. Nepoužívejte zásuvku, která je uvolněná.
- Přístroj P-touch / napájecí adaptér / elektrickou zástrčku / baterie nesmíte nechat zvlhnout, například tím, že je budete brát mokřýma rukama nebo na ně vylijete nějaký nápoj.
- Přístroj P-touch / napájecí adaptér / baterie nesmíte rozebírat ani upravovat.
- Minusový a plusový kontakt baterie se nesmí dostat do styku s žádným kovovým předmětem.
- K výměně baterií nepoužívejte žádné ostré předměty, jako jsou například nůžky nebo kuličkové pero.
- Baterie nevystavujte horku ani je nevyhazujte do ohně.
- Pokud při používání nebo uchovávání přístroje P-touch zaznamenáte nějaký neobvyklý zápach, přehřátí, změnu barvy, deformaci či cokoliv neobvyklého, ihned odpojte napájecí adaptér, vyjměte baterie a přestaňte přístroj používat.
- Baterie, které jsou poškozené nebo z nich vytéká kapalina, nepoužívejte, protože kapalina by se vám mohla dostat na ruce.
- Nepoužívejte baterie, které jsou deformované, vytéká z nich kapalina nebo mají poškozený štítek. Hrozí riziko poškození přístroje P-touch.
- Vniknutí kapaliny z baterií do očí může mít za následek ztrátu zraku. Pokud se tak stane, ihned si oči pořádně propláchněte čistou vodou a vyhledejte lékařskou pomoc.

UPOZORNĚNÍ

Označuje potenciálně nebezpečnou situaci, která by mohla vést k lehkému nebo středně těžkému úrazu.

Těmito pokyny se řiďte, abyste zabránili osobnímu úrazu, úniku kapaliny, popáleninám či přehřátí.

- Pokud přístroj P-touch nepoužíváte, uložte jej mimo dosah dětí. Kromě toho musíte dětem zabránit, aby si vkládaly části přístroje P-touch nebo štítky do úst. Dojde-li ke spolknutí nějakého předmětu, vyhledejte lékařskou pomoc.
- Nedotýkejte se kovových částí kolem tiskové hlavy bezprostředně po tisku.
- Nedotýkejte se nože odštíhu. (Viz Rozbalování modelu P750W a Popis částí.)
- Pokud se vám na kůži nebo na šaty dostane vyteká kapalina z baterií, ihned je opláchněte čistou vodou.
- Pokud nemáte v úmyslu přístroj P-touch používat, vyjměte baterie a odpojte napájecí adaptér.
- Používejte pouze uvedené baterie. Nepoužívejte kombinaci starých a nových baterií nebo kombinaci různých typů, různých úrovní nabití, různých výrobců nebo různých modelů. Nevkládejte baterie s převrácenými plusovými a minusovými konci.
- Přístroj P-touch / napájecí adaptér nesmíte upustit ani ho vystavit nárazu.
- Při zavírání krytu kazety nevsunujte do přístroje P-touch prsty.
- Před tím než začnete používat dobíjecí akumulátory Ni-MH, si pečlivě přečtěte návod k akumulátorům a jejich nabíječe a nezapomínejte je správně používat.
- Používejte-li dobíjecí akumulátory Ni-MH, před použitím akumulátorů je dobijte pomocí specializované nabíječky akumulátorů.
- Nevsunujte prsty do výstupu pásky. Mohli byste se poranit o nůž odštíhu.

Obecná preventivní opatření

- V závislosti na umístění, materiálu a podmínkách okolního prostředí se může štítek odloupnout nebo stát neodstranitelným. Barva štítku se může změnit nebo se přenést na další předměty. Než štítek někam umístíte, ověřte si podmínky okolního prostředí a zkontrolujte příslušný materiál.
- Přístroj P-touch nepoužívejte žádným způsobem nebo za žádným účelem, které nejsou popsány v této příručce. V opačném případě by mohlo dojít k nehodě nebo poškození přístroje P-touch.
- V přístroji P-touch používejte pouze pásky Brother TZe.
- K vyčištění přístroje P-touch používejte pouze měkký a suchý kus látky, nikdy nepoužívejte alkohol ani organická rozpouštědla.
- K čištění tiskové hlavy používejte měkkou utěrku, nikdy se tiskové hlavy nedotýkejte.
- Nevkládejte žádné cizí předměty do místa výstupu pásky, konektoru napájecího adaptéru ani přihrádky na baterie apod.
- Neumisťujte přístroj P-touch / baterie / napájecí adaptér na přímé sluneční světlo, déšť, do blízkosti ohřevných těles či jiných horkých zařízení, na jakékoliv místo vystavené působení extrémně vysokých či nízkých teplot (například na přístrojovou desku nebo do zadní části auta), vysoké vlhkosti či prachu.
- Pokud je kazeta prázdná, nepokoušejte se tisknout. Můžete způsobit poškození tiskové hlavy.
- Při tisku nebo posuvu štítku netahejte za pásku, poškodí to jak pásku, tak přístroj P-touch.

- V případě poruchy či opravy přístroje P-touch nebo pokud se vybijí baterie, budou jakákoliv data uložená v paměti ztracena.
- Přístroj P-touch není vybaven funkcí nabíjení pro dobíjecí akumulátory.
- Délka vytištěného štítku se může lišit od délky štítku zobrazené na počítači.
- Během výroby a zaslání produktu je přes horní panel nalepena ochranná průhledná plastová nálepka. Před použitím byste měli tuto nálepku odstranit.
- Při tisku více kopií štítku nebo použití tisku pomocí funkce číslování přístroj P-touch nezjistí konec kazety s páskou a bude pokračovat v provozu.
- Používáte-li teplotně smršťovací trubičku, oblast tisku bude menší než při použití běžné pásky.
- Připojíte-li k přístroji P-touch mobilní zařízení pomocí funkce NFC, aniž byste nainstalovali speciální aplikaci, na vašem mobilu se může automaticky zobrazit oddíl Aplikace služby Google Play.
V rámci této služby vám může být nautčován poplatek za připojení.

UPOZORNĚNÍ

V PŘÍPADĚ VÝMĚNY BATERIE ZA NESPRÁVNÝ TYP HROZÍ RIZIKO VÝBUCHU. POUŽITÝCH BATERIÍ SE ZBAVUJTE V SOULADU S POKYNY.

Poznámky k licenci otevřeného zdroje

Tento produkt obsahuje otevřený software. Chcete-li si zobrazit poznámky k licenci otevřeného zdroje, prosíme navštivte část se stažením příruček na domovské stránce vašeho modelu stránek Brother Solutions Center na adrese <http://support.brother.com/>

Prohlášení o shodě (pouze Evropa)

My, Brother Industries, Ltd.
15-1, Naeshiro-cho, Mizuho-ku,
Nagoya 467-8561 Japan,

prohlašujeme, že tento produkt a napájecí adaptér vyhovují základním požadavkům všech příslušných směrnic a předpisů platných v rámci Evropské unie.

Prohlášení o shodě lze stáhnout ze stránek Brother Solutions Center. Navštivte stránky <http://support.brother.com/> a:

- zvolte „Europe“,
- zvolte svou zemi,
- zvolte svůj model,
- zvolte „Návody“ a váš jazyk a poté klepněte na „Vyhledat“,
- zvolte Prohlášení o shodě,
- klepněte na „Stáhnout“.

Vaše prohlášení o shodě bude staženo do formátu PDF souboru.

Prohlášení o shodě se směrnicí 1999/5/EC o rádiových zařízeních a telekomunikačních koncových zařízeních (pouze Evropa) (Platí pro modely s telekomunikačními nebo rádiovými rozhraními)

My, Brother Industries, Ltd.
15-1, Naeshiro-cho, Mizuho-ku,
Nagoya 467-8561 Japan,

prohlašujeme, že tyto výrobky vyhovují požadavkům směrnice o rádiových zařízeních a telekomunikačních koncových zařízeních 1999/5/EC. Kopii prohlášení o shodě lze stáhnout podle pokynů v části **Prohlášení o shodě (pouze Evropa)**.

Ochranné známky a autorská práva

BROTHER je buď ochranná známka, nebo registrovaná ochranná známka společnosti Brother Industries, Ltd.

P-touch je ochranná známka nebo registrovaná ochranná známka společnosti Brother Industries, Ltd.

© 2014 Brother Industries, Ltd. Všechna práva vyhrazena.

Microsoft, Windows Vista, Windows Server a Windows jsou buď registrované ochranné známky, nebo ochranné známky společnosti Microsoft Corp. v USA a/nebo jiných zemích.

Apple, Macintosh, Mac OS, iPhone, iPad a iPod jsou ochranné známky společnosti Apple Inc., která je registrovaná v USA a jiných zemích.

Názvy jiných programů nebo produktů používané v tomto dokumentu jsou ochranné známky nebo registrované ochranné známky příslušných vlastníků, kteří je vytvořili. Wi-Fi a Wi-Fi Alliance jsou registrované ochranné známky společnosti Wi-Fi Alliance.

Každá společnost, jejíž název programu je uveden v této příručce, má ve vztahu ke svým vlastním programům uzavřeno licenční smlouvu na program.

Veškeré obchodní názvy a názvy výrobků společností, které se objevují na produktech společnosti Brother, příslušné dokumenty i jakékoliv jiné materiály jsou všechny ochranné známky nebo registrované ochranné známky příslušných společností.

Příslušenství

Příslušenství	
Kazeta s páskou	Páska Brother TZe (šířka) 3,5 mm, 6 mm, 9 mm, 12 mm, 18 mm, 24 mm
Napájecí adaptér	AD-E001
Dobíjecí li-ionové akumulátory	BA-E001

Informace o nejnovějších kompatibilních OS viz stránka Brother Solutions Center na adrese (<http://support.brother.com/>).

Prohlášení o shodě s mezinárodním programem ENERGY STAR®

Smyslem mezinárodního programu ENERGY STAR® je propagace rozvoje a popularizace kancelářských vybavení, která účelně využívají elektrickou energii. Společnost Brother Industries, Ltd. jako partner ENERGY STAR® prohlašuje, že tento produkt splňuje požadavky programu ENERGY STAR® pro účelné využití energie.



Dobíjecí li-ionový akumulátor (li-ionový akumulátor je pro přístroj PT-P750W volitelným příslušenstvím)

⚠ NEBEZPEČÍ

Označuje bezprostřední rizikovou situaci, která by v případě, že s produktem bude zacházeno v rozporu s uvedenými varováními a pokyny, mohla vést k úmrtí nebo vážnému poranění.

U dobíjecích li-ionových akumulátorů (dále jen „dobíjecí akumulátory“) bedlivě dodržujte následující preventivní opatření. Nebudou-li tato opatření dodržena, může dojít k přehřátí, úniku kapaliny nebo prasknutí akumulátoru s následným elektrickým zkratem, výbuchem, vznikem dýmu či požáru, zásahem elektrickým proudem, poškozením produktu či majetku nebo úrazem okolních osob.

- Dobíjecí akumulátor používejte výhradně k jeho zamýšlenému účelu. Přístroj P-touch a dobíjecí akumulátor jsou navrženy tak, aby je šlo používat pouze spolu. Nevkládejte do přístroje P-touch dobíjecí akumulátor odlišného typu. Nevkládejte rovněž dobíjecí akumulátor do odlišného přístroje P-touch. V opačném případě hrozí riziko požáru nebo poškození přístroje.
- Chcete-li dobíjecí akumulátor nabít, vsuňte jej do přístroje P-touch a poté použijte napájecí adaptér, který byl navržen speciálně pro tento přístroj P-touch.
- NEPOUŽÍVEJTE dobíjecí akumulátor v blízkosti otevřeného plamene ani na přímém slunečním svitu. Mohli byste tak aktivovat ochranné obvody, které mají zabránit nebezpečí nadměrného tepla. Aktivace ochranného obvodu by mohla způsobit přerušeni nabíjení. V případě selhání ochranného obvodu by pak mohlo dojít k dobíjení nadměrným proudem/napětím nebo abnormální chemické reakci uvnitř akumulátoru.
- K dobíjení dobíjecího akumulátoru používejte pouze nabíječku akumulátoru pro tento akumulátor speciálně navrženou.
- Póly dobíjecího akumulátoru se NESMÍ dostat do kontaktu s dráty ani žádnými jinými kovovými předměty. Dobíjecí akumulátor nepřeházejte ani nepřečehovávejte s kovovými předměty, jako jsou například náhrdelníky nebo sponky do vlasů. Mohlo by to vést ke zkratu a způsobit přehřátí kovových předmětů.
- NEPOUŽÍVEJTE ani neponechávejte dobíjecí akumulátor v blízkosti otevřeného plamene, ohřevných těles ani na jiných místech s vysokou teplotou (nad 80 °C).
- Dobíjecí akumulátor se NESMÍ dostat do styku s vodou nebo se do ní ponořit.
- NEPOUŽÍVEJTE dobíjecí akumulátor v korozivních prostředích. Mezi ně patří například oblasti, kde se vyskytují slaná vzduch, slaná voda, kyseliny, zásady, korozivní plyny, chemikálie či jakékoli jiné korozivní kapaliny.
- NEPOUŽÍVEJTE dobíjecí akumulátor, je-li poškozen nebo z něj vytéká kapalina.
- Kontakty akumulátoru NESMÍTE přímo pájet. Mohli byste tak roztavit vnitřní izolaci a způsobit únik plynu či selhání bezpečnostních mechanismů.
- NEPOUŽÍVEJTE dobíjecí akumulátor s obrácenou polaritou (+) (-). Před vložením dobíjecího akumulátoru zkontrolujte jeho orientaci a nikdy jej netlačte do přístroje P-touch silou. Nabíjení dobíjecího akumulátoru s obrácenou polaritou by mohlo způsobit abnormální chemickou reakci uvnitř akumulátoru nebo abnormální průtok proudu během použití.
- Dobíjecí akumulátor NESMÍTE přímo připojit k běžné elektrické zásuvce.
- Pokud z přístroje P-touch nebo dobíjecího akumulátoru vytéká kapalina (elektrolyt), může to značit poškození akumulátoru. Jestliže dochází k úniku kapaliny z dobíjecího akumulátoru, ihned přestaňte přístroj P-touch používat, odpojte napájecí adaptér a izolujte přístroj P-touch tím, že jej vložíte do plastového sáčku. Nedotýkejte se elektrolytu. Dostane-li se vám elektrolyt do očí, nemněte si je. Ihned je propláchněte silným proudem vody z kohoutku nebo z jiného nezávadného zdroje a vyhledejte lékařskou pomoc. Ponecháte-li elektrolyt na místě, mohl by způsobit poškození zraku. Pokud se elektrolyt dostane do kontaktu s vaší pokožkou nebo oděvem, ihned je propláchněte vodou.
- Dobíjecí akumulátor ani přístroj P-touch s vloženým dobíjecím akumulátorem NESMÍTE vkládat do mikrovlnné trouby ani do vysokotlaké nádoby.
- NEPONECHÁVEJTE dobíjecí akumulátor delší dobu v hlavní jednotce tiskárny bez napájení. To by mohlo zkracovat životnost dobíjecího akumulátoru nebo vést ke zkratu.
- Jestliže i při plném nabití dobíjecího akumulátoru lze přístroj P-touch používat jenom krátce, akumulátor se pravděpodobně přiblížil konci své životnosti. Vyměňte dobíjecí akumulátor za nový. Při vyjímání a výměně dobíjecího akumulátoru zakryjte póly starého dobíjecího akumulátoru páskou, abyste zabránili jeho zkratu.
- Dobíjecí akumulátor NESMÍTE rozebírat, modifikovat ani se jej pokoušet opravit.
- Dobíjecí akumulátor NESMÍTE vyhazovat do ohně ani dovolit jeho přehřátí. Mohli byste tak roztavit vnitřní izolaci a způsobit únik plynu či selhání bezpečnostních mechanismů. Navíc hrozí riziko vznícení elektrolytu.
- Dobíjecí akumulátor NESMÍTE proděravět žádnými předměty, vystavit jej silným otřesům ani s ním házet. Poškození ochranných obvodů dobíjecího akumulátoru by mohlo vést k abnormálnímu proudu/napětí při nabíjení akumulátoru nebo k abnormální chemické reakci uvnitř akumulátoru.
- Dobíjecí akumulátor NESMÍTE spalovat ani jej vyhazovat spolu s běžným domácím odpadem.

■ Tipy k používání dobíjecího li-ionového akumulátoru

- Nabíjete dobíjecí li-ionový akumulátor před použitím. Nepoužívejte ho před nabitím.
- Dobíjení li-ionového akumulátoru může probíhat pouze v prostředích o teplotě 5-35 °C. Li-ionový akumulátor dobíjete v prostředí s tímto teplotním rozsahem. Bude-li se okolní teplota nalézat mimo tento rozsah, dobíjecí li-ionový akumulátor se nebude dobíjet a indikátor stavu akumulátoru zůstane rozsvícený.
- Použijete-li přístroj P-touch, který má současně nainstalován dobíjecí li-ionový akumulátor a připojen napájecí adaptér, indikátor stavu akumulátoru se může vypnout a dobíjení přerušit, i když dobíjecí li-ionový akumulátor není zcela nabitý.

■ Vlastnosti dobíjecího li-ionového akumulátoru

Dobré porozumění vlastnostem dobíjecího li-ionového akumulátoru vám umožní jej optimálně používat.

- Používání nebo přechovávání dobíjecího li-ionového akumulátoru v prostředí vysokých či nízkých teplot může urychlit zhoršování jeho stavu. Stav dobíjecího li-ionového akumulátoru zhoršuje zejména jeho používání při vysokém nabití (90 % či více) v prostředí s vysokou teplotou.
- Stav nainstalovaného dobíjecího li-ionového akumulátoru může také zhoršovat používání přístroje P-touch během dobíjení akumulátoru. Chcete-li použít přístroj P-touch po instalaci dobíjecího li-ionového akumulátoru, odpojte napájecí adaptér.
- Jestliže se přístroj P-touch chystá déle než jeden měsíc nepoužívat, vyjměte z něj dobíjecí li-ionový akumulátor a uložte na chladném místě mimo přímé sluneční světlo.
- Pokud nebudete dobíjecí li-ionový akumulátor dlouhou dobu používat, doporučujeme jej každých šest měsíců nabít.
- Jestliže se během nabíjení li-ionového akumulátoru dotknete nějaké části zařízení, může být teplá. To je normální a zařízení lze bezpečně používat. Pokud se přístroj P-touch extrémně zahřeje, přestaňte jej používat.

■ Technické údaje dobíjecího li-ionového akumulátoru

- Doba nabíjení: při nabíjení napájecím adaptérem (AD-E001) přibližně šest hodin.
- Jmenovité napětí: 7,2 V stejnosměrného proudu
- Jmenovitá kapacita: 1850 mAh

Dobíjecí li-ionové akumulátory

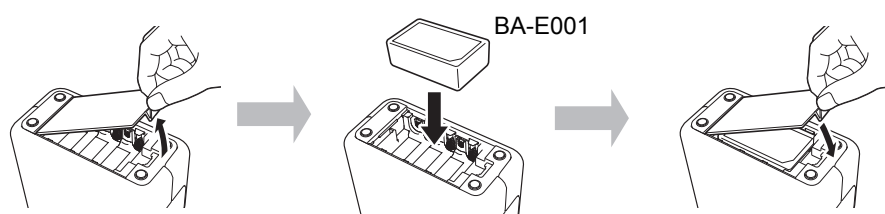
Rozsah okolní teploty		
Nabití		40 °C
Standardní vybíjecí proud 1,9 A		60 °C
Maximální vybíjecí proud 2,5 A		60 °C
Dodaný akumulátor	Méně než 1 měsíc	-20-50 °C
	Méně než 3 měsíce	-20-40 °C
	Méně než 1 rok	-20-20 °C

Parametry dobíjení	
Maximální dobíjecí napětí	8,2 Vdc
Maximální dobíjecí proud	1330 mA

Přístroj P-touch

- Dobíjecí proud: 800 mA
- Dobíjecí napětí: až 8,2 V (maximálně)

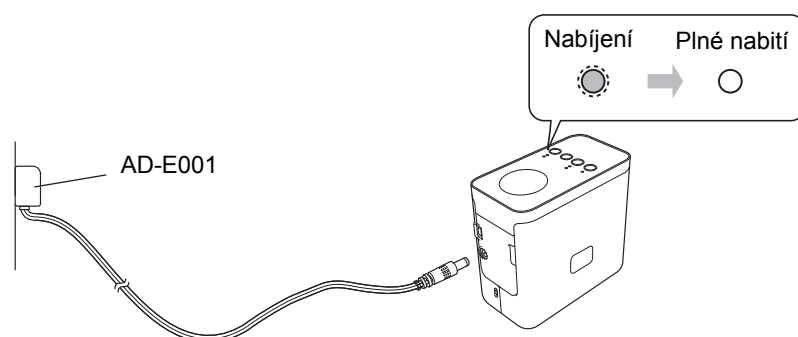
■ Instalace dobíjecího li-ionového akumulátoru



Chcete-li dobíjecí li-ionový akumulátor vyjmout, postupujte v obráceném pořadí.

■ Nabíjení dobíjecího li-ionového akumulátoru

Dobíjecí li-ionový akumulátor lze nabíjet, když je vložen do přístroje P-touch. Nabítí dobíjecího li-ionového akumulátoru provádějte následujícím způsobem.



POZNÁMKA

K úplnému nabití dobíjecího akumulátoru může být zapotřebí až 6 hodin.

■ Přerušeni nabíjení dobíjecího li-ionového akumulátoru

Chcete-li přerušit nabíjení li-ionového akumulátoru, odpojte kabel napájecího adaptéru.



Webová stránka podpory společnosti Brother



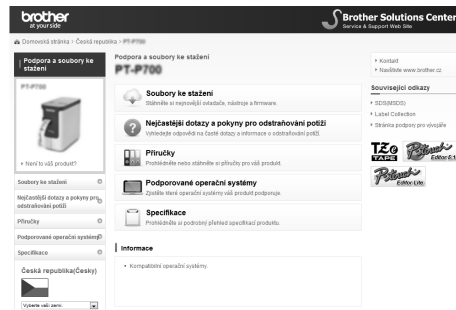
support.brother.com/g/d/d5p3/

Prosíme navštivte webovou stránku naší podpory.
Můžete najít následující informace:

- programy ke stažení,
- příručky/dokumenty,
- často kladené otázky (odstraňování problémů, užitečné tipy k používání tiskárny),
- informace o spotřebních materiálech a kompatibilitě s nejnovějšími OS.

Na webové stránce si můžete také zobrazit návod pro nastavení.

Klepněte na odkaz „Příprava k použití tiskárny“ v části „Informace“.

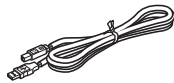
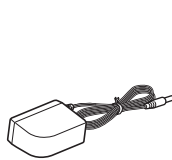
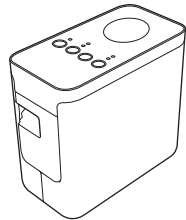


Obsah této webové stránky podléhá změnám bez předchozího upozornění.

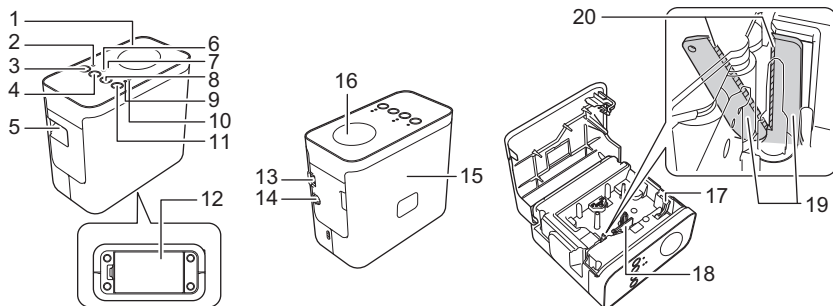
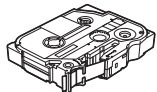
1 Rozbalování modelu P750W a Popis částí

Před použitím přístroje P-touch zkontrolujte, zda balení obsahuje následující položky.
Pokud nějaká položka chybí nebo je poškozená, obraťte se na svého prodejce produktů Brother.

- Model P750W
- Napájecí adaptér (AD-E001)
- Kabel USB

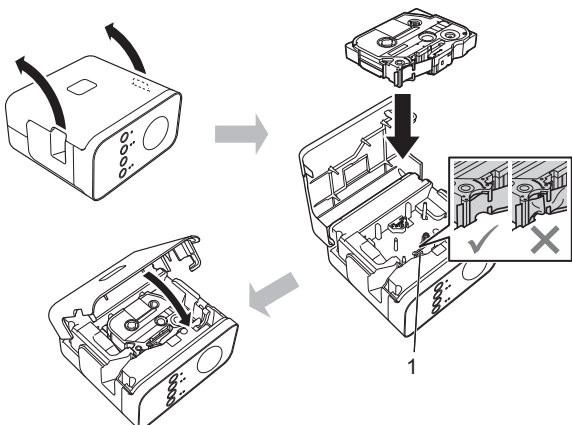


- Startovní kazeta s páskou



- | | | |
|--------------------------------|---------------------------------|---------------------------------|
| 1 Horní panel | 8 Tlačítko Zavést a odstříhnout | 14 Konektor napájecího adaptéru |
| 2 Kontrolka Editor Lite | 9 Kontrolka stavu | 15 Kryt kazety |
| 3 Tlačítko Editor Lite | 10 Kontrolka baterie | 16 Tag NFC |
| 4 Tlačítko bezdrátového režimu | 11 Tlačítko napájení | 17 Uvolňovací páčka |
| 5 Výstupní štěrba pásky | 12 Kryt baterií | 18 Tisková hlava |
| 6 Kontrolka Wi-Fi | 13 Port Mini-USB | 19 Odstříh pásky |
| 7 Kontrolka NFC | | 20 Nůž odstříhu |

2 Instalace kazety s páskou



⚠ UPOZORNĚNÍ

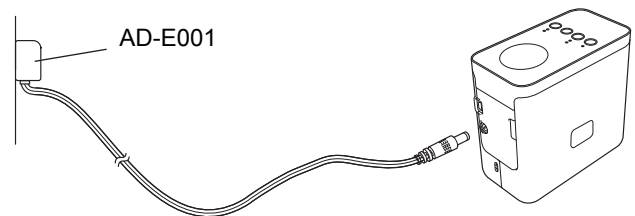
Pokud nelze zavřít kryt kazety, zkontrolujte, zda se bílá páčka nachází v horní poloze. V opačném případě zvedněte páčku a potom nasadte kryt.

POZNÁMKA

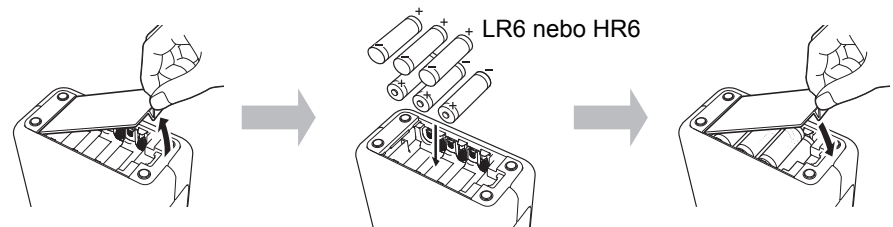
- Ujistěte se, že je pásky napnutá a nedochází k jejímu prověšení.
- Při instalaci nebo vyjímání kazety s páskou se ujistěte, že se pásky nezachytí na výstupku (1) na tiskové hlavě.

3 Připojení zdroje napájení

Používání napájecího adaptéru



Používání baterií



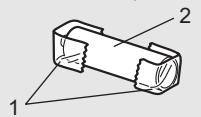
Chcete-li baterie vyjmout, postupujte v opačném pořadí než při jejich instalaci.

⚠ UPOZORNĚNÍ

- Baterie vyjměte, pokud se chystáte přístroj na štítky P-touch delší dobu nepoužívat.
- Baterie se zbavte na vhodném sběrném místě, nevhazujte ji do komunálního odpadu. Kromě toho nezapomeňte dodržovat všechny platné předpisy.
- Pokud baterii ukládáte nebo likvidujete, zabalte ji (například do přílnavé celofánové pásky), abyste zabránili zkratu.

(Příklad odizolování baterie)

1. Celofánová pásky
2. Alkalická baterie / dobíjecí Ni-MH akumulátor



4 Vypnutí nebo zapnutí přístroje P-touch

Zapnutí: Stiskněte tlačítko napájení.

Vypnutí: Stiskněte a podržte tlačítko napájení, dokud nezačne oranžově svítit stavová kontrolka.

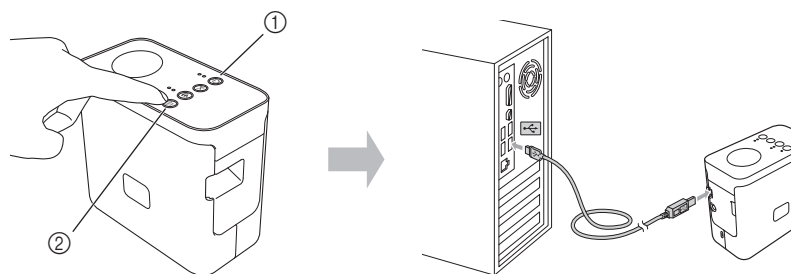
POZNÁMKA

Při vypínání přístroje P-touch ponechte připojený napájecí adaptér nebo nainstalované akumulátory, dokud stavová kontrolka nezhasne.

5

Tvorba štítku pomocí programu P-touch Editor Lite

- 1 Zapněte přístroj P-touch (①), poté stiskněte a podržte tlačítko Editor Lite (②). Propojte počítač a přístroj PT-P750W kabelem USB.



POZNÁMKA

Pokud připojujete přístroj P-touch pomocí USB hubu, nemusí být detekován správně.

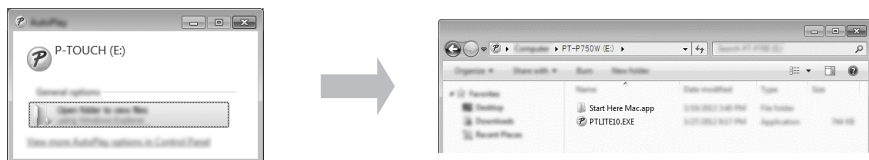
- 2 Po připojení USB kabelu se na displeji počítače zobrazí dialogové okno. (Následující snímky obrazovky se mohou lišit podle toho, jaký máte na svém počítači operační systém.)

Systém Windows Vista®

Klepněte na [P-touch Editor Lite].

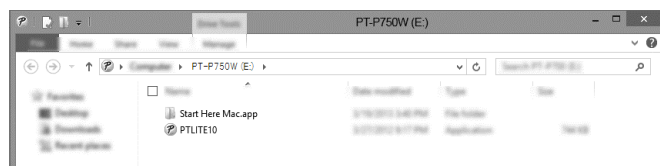
Systém Windows® 7

Klepněte na [Otevřít složku a zobrazit soubory] a poté poklepejte na [PTLITE10].



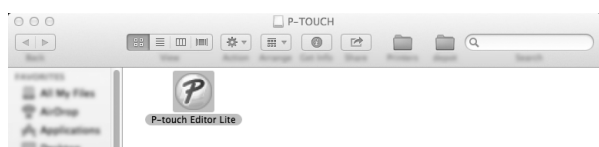
Systém Windows® 8/ Windows® 8.1

V obrazovce [Start] klepněte na [PT-P750W], [Otevřít složku a zobrazit soubory] a poté poklepejte na [PTLITE10].



Systém Mac OS X v10.7.5/10.8.x/10.9.x

Poklepejte na [PT-P750W] na pracovní ploše a poté na ikonu aplikace [P-touch Editor Lite].



POZNÁMKA

- Pokud se vám dialogové okno nezobrazuje, možná jej překrylo otevřené okno nějakého programu. Minimalizujte všechna okna a dialogové okno se zobrazí.
- Podrobnosti o používání programu P-touch Editor Lite naleznete na webové stránce centra Brother Solutions Center.

■ Jak odpojit přístroj P-touch

Systém Windows®

- 1 Používáte-li program P-touch Editor Lite, ukončete jej klepnutím na v pravém horním rohu okna.
- 2 Chcete-li odpojit přístroj P-touch, klepněte na ikonu na hlavním panelu počítače (, nebo).
- 3 Klepněte na [Bezpečně odebrat velkokapacitní paměťové zařízení USB].
- 4 Až se zobrazí hlášení, že zařízení lze bezpečně odpojit, vypněte přístroj P-touch a odpojte USB kabel.

Macintosh

- 1 Používáte-li program P-touch Editor Lite, ukončete jej klepnutím na červené tlačítko v levém horním rohu okna.
- 2 Zvolte [PT-P750W] na pracovní ploše a poté proveďte jedno z následujících:
 - Zvolte [Eject] (Vysunout) z kontextové nabídky.
 - Přetáhněte ikonu myši do koše.
- 3 Až se zobrazí hlášení, že zařízení lze bezpečně odpojit, vypněte přístroj P-touch a odpojte USB kabel.

■ Brother iPrint&Label

Brother iPrint&Label vám umožňuje používat funkce přístroje Brother přímo z vašeho mobilního zařízení bez počítače. Jednoduše vyhledejte „Brother iPrint&Label“ ve službách App Store nebo Google Play.

6

Bezdrátové nastavení, stažení programu P-touch Editor a ovladač tiskárny



www.brother.com/inst/

Pokud stáhnete a nainstalujete ovladač tiskárny a program P-touch Editor, získáte přístup k rozšířeným funkcím.

Funkce programu P-touch Editor:

Uspadňuje všem uživatelům tvorbu široké škály vlastních štítků s komplexními rozloženými pomocí fontů, šablon a clipartu.

Kontrolka stavu na přístroji P-touch signalizuje aktuální provozní stav.

	Kontrolka	Stav
Wi-Fi	Zelená kontrolka svítí 	Bezdrátově připojeno.
	Zelená kontrolka bliká 	Není bezdrátově připojeno.
NFC	Nesvítí 	Byl deaktivován přímý bezdrátový režim (nelze navazovat připojení).
	Zelená kontrolka svítí 	Byl aktivován přímý bezdrátový režim (lze navazovat připojení).
	Zelená kontrolka svítí → krátce zhasne 	Do blízkosti přístroje P-touch bylo umístěno zařízení kompatibilní se standardem NFC (byla odeslána data NFC tagu).
	Zelená kontrolka bliká 	Probíhá konfigurace nastavení přímého bezdrátového režimu (uživatel připojuje zařízení).
STAV	Zelená kontrolka svítí 	Napájení je ZAPNUTO.
	Zelená kontrolka bliká 	Příjem dat z počítače. Přenos dat.
	Oranžová kontrolka svítí 	Kryt kazety je otevřený. Zavřete správně kryt kazety. Zahajuje se resetování nebo bylo během resetování stisknuto tlačítko Zavést a odstříhnout. Pro podrobnosti k resetování přístroje P-touch viz „Jak resetovat přístroj P-touch“.
	Oranžová kontrolka bliká 	Chlazení (počkejte, dokud nepoklesne teplota přístroje). Probíhá reset. Pro podrobnosti k resetování přístroje P-touch viz „Jak resetovat přístroj P-touch“.
	Červená kontrolka svítí 	Zavádí se systém přístroje P-touch.
	Červená kontrolka bliká 	Došlo k jedné z následujících chyb. Červená kontrolka bliká v intervalech po dobu 0,9 sekundy: <ul style="list-style-type: none"> • Chybí kazeta s páskou. • Nainstalována nesprávná kazeta s páskou. • Nainstalována nekompatibilní kazeta s páskou. • Kryt kazety byl otevřen během tisku. • Chyba při přenosu dat. • Chyba přehřátí. • Chyba odstříhu. Červená kontrolka bliká v intervalech po dobu 0,3 sekundy: <ul style="list-style-type: none"> • Chyba systému.
Akumulátor	Nesvítí 	Nabíjení je u konce. Akumulátor je zcela nabit.
	Oranžová kontrolka svítí 	Nabíjení.
	Oranžová kontrolka bliká 	Oranžová kontrolka pomalu bliká: Zbývající úroveň nabití je poloviční nebo nízká (jak se zbývající úroveň nabití akumulátoru snižuje, blikání kontrolky se zrychluje). Oranžová kontrolka bliká v intervalech po dobu 0,5 sekundy: Dobijte akumulátor.

■ Jak resetovat přístroj P-touch

Až bude přístroj P-touch vypnutý, podržte stisknuté tlačítko napájení a stiskněte a podržte tlačítko Zavést a odstříhnout. Pokud začne blikat kontrolka Editor Lite a stavová kontrolka se rozsvítí oranžově, držte stále stisknuté tlačítko napájení a stiskněte tlačítko Zavést a odstříhnout šestkrát po sobě. Přístroj P-touch se resetuje na tovární nastavení.