



**CZ** NÁVOD K OBSLUZE



renkforce

## Bezdrátový detektor kouře RF101



Obj. č.: 127 48 68

### Vážení zákazníci,

děkujeme Vám za Vaši důvěru a za nákup bezdrátového hlásiče kouře Renkforce RF101. Tento návod k obsluze je součástí výrobku. Obsahuje důležité pokyny k uvedení výrobku do provozu a k jeho obsluze. Jestliže výrobek předáte jiným osobám, dbejte na to, abyste jim odevzdali i tento návod.

Ponechejte si tento návod, abyste si jej mohli znovu kdykoliv přečíst!

### Účel použití

Bezdrátový detektor funguje na principu optického měření kouřových částic, které pronikají do jeho měřicí komory. Přístroj se smí instalovat a provozovat jen v suchých a bezprašných místnostech, ve kterých se za normálních okolností nevytváří pára ani kouř (např. v kuchyni nebo u otevřeného krbu). Bezdrátový detektor kouře se používá pro včasnou detekci vytváření kouře v obyčejných pokojích a ložnicích, a jakmile detekuje kouř, vydává hlasitou zvukovou signalizaci výstrahy, aby přítomné osoby včas upozornil na nebezpečí. Pomocí jednotky bezdrátového vysílače/přijímače lze navzájem propojit několik bezdrátových detektorů kouře. V případě, že jeden z nainstalovaných detektorů zachytí kouř a spustí poplach, současně se spustí poplach na všech nainstalovaných hlásičích. Bezdrátový detektor kouř je napájen 1 baterií 9 V a 3 bateriemi AA.

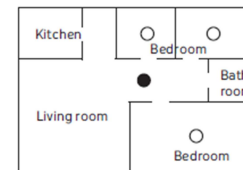
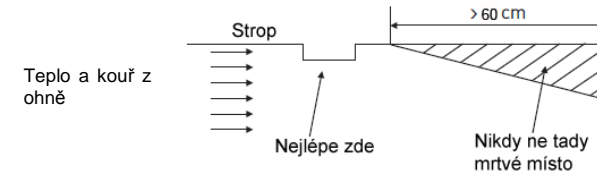
### Rozsah dodávky

- Bezdrátový detektor kouře
- 1 x baterie 9 V
- 3 x baterie AA
- Návod k obsluze

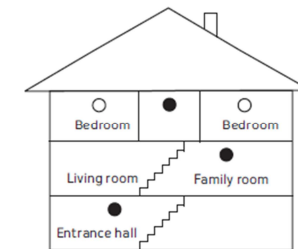
### Výběr místa instalace

Požár nemusí být nutně nebezpečný jen z důvodu ohně, ale i z důvodu toxického kouře, který vzniká při hoření. I několik nádechů, zvláště během spánku, může vést k bezvědomí. Proto se musí instalaci výrobku věnovat velká pozornost.

### Doporučená místa instalace detektorů kouře



Typická instalace v jednopodlažním domě



Typická instalace ve vícepodlažním domě

- Detektor kouře pro minimální ochranu
- Detektor kouře pro posílenou ochranu

- Detektor kouře instalujte přímo v těsné blízkosti ložnic. Všechny únikové cesty z ložnic nechte volné, protože to jsou místa, která jsou obvykle nejdále od východů. Pokud je v domě víc než jedno místo, kde se spí (jako např. dětské pokoje, pokoj pro hosty, atd.), nainstalujte další detektory kouře do všech těchto místností.
- Umístěte detektory kouře k ochraně schodišť. Schodiště můžou snadno sloužit jako komín pro kouř a oheň a můžou napomáhat dalšímu šíření požáru.
- Na každém poschodí nainstalujte alespoň jeden detektor kouře.
- Instalujte detektory kouře do všech místností, kde se vyskytují elektrická zařízení (např. TV v obývacím pokoji).
- V případě, že se jedná o větší místnost, doporučujeme instalovat i více než jeden detektor kouře.
- Kouř a další zplodiny hoření stoupají nahoru ke stropu a tam se šíří horizontálně. Umístěte detektor na strop uprostřed místnosti, protože toto místo je nejbližší ke všem ostatním místům v místnosti.  
Montáž na strop se doporučuje u většiny standardních rodinných domů. V karavanech, obytných přívěsech apod. se však musí instalovat na stěnu, aby se zabránilo působení termální bariéry na stropu.
- Pokud montujete detektor kouře na strop, dejte pozor, aby byl alespoň 50 cm od bočních stěn a 60 cm od rohů místnosti.  
Detektor kouře se musí instalovat na trámu, který vyčnívá ze stropu, nebo na podobných místech. Vždy zabezpečte dostatečnou vzdálenost od rohů a stěn.  
V případě místností s klenutým stropem (v podkroví) se doporučuje nainstalovat detektor kouře na každou šikmou stěnu.

### Neinstalujte bezdrátové detektory kouře na těchto místech:

- Kuchyň, koupelny a toalety: Kuchyňské nebo vodní výpary mohou způsobovat falešný poplach.
- Garáž: Zplodiny spalování se vytváří i při startování automobilu a mohou způsobovat falešný poplach.
- V blízkosti topných těles a klimatizace.
- V místnostech kde teplota klesá pod 5 °C, nebo stoupá nad 38 °C.
- Štítové střechy: V nejvyšších bodech střech ve tvaru "A" se může v létě nebo při topení hromadit teplý vzduch, který brání kouřovému plynu z nebezpečných zplodin hoření, aby se dostaly k detektoru kouře.
- Stropy obytných přívěsů a karavanů: Sluneční paprsky zahřívají strop a proto i vzduch v horní části přívěsu. Horký vzduch tak může zabránit kouři z nebezpečného doutnajícího ohně, aby se dostal k detektoru.
- Stacionární stěny v obytných domech: K detekci kouře zde dochází velmi pozdě a varování tak přichází se zpožděním.
- Rohy budov: K detekci kouře zde dochází velmi pozdě a varování tak přichází se zpožděním.

## Instalace a vložení baterií



Bezdrátový detektor nemůže fungovat bez baterií, nebo když se baterie vybijí. Pokud se ozve zvuková signalizace upozorňující na slabé baterie (jedno krátké pípnutí každých 60 sekund), baterie se musí vyměnit za nové. Vždy vyměňte všechny baterie v detektoru kouře najednou. Detektory kouře by se měly prozkoušet jedenkrát týdně a po každé výměně baterií stisknutím testovacího tlačítka „TEST“ pod dobu 3 sekund. Bezdrátový detektor kouře pak vydá pípnutí a LED kontrolka začne blikat (viz také níže „Zkouška funkčnosti“). Z důvodů provozní bezpečnosti nepoužívejte k napájení nabíjecí akumulátory. Do hlásiče vkládejte pouze standardní baterie, které nejsou určeny k nabíjení. Z bezpečnostních důvodů nelze bezdrátový detektor upevnit na montážní desku, pokud v něm nejsou vloženy baterie.

- Otáčejte bezdrátovým detektorem kouře a odpojte základní desku (otáčejte horní částí proti směru hodinových ručiček, doleva směrem k označení „◀TWIST TO REMOVE“).
- Základní desku použijte jako šablonu a přes dva otvory na vnější straně si označte místa pro vrtání.
- Základní desku přišroubujte vhodnými šrouby a v případě potřeby použijte hmoždinky. Dejte pozor, abyste při vrtání nepoškodili vedení nebo trubky v stěně.



Protože detektor kouře je poměrně těžký, z bezpečnostních důvodů doporučujeme ho ještě zajistit lepicími podložkami nebo magnetem.

Vložte do přístroje 9 V baterii při dodržení její správné polaritu, která je vyznačena v schránce pro baterii.

Vložte do schránky baterií 3 baterie typu AA. Dejte pozor na jejich správnou polaritu, která je vyznačena v schránce. Červená páčka na kraji schránky baterií se musí otočit dovnitř.



9 V baterie slouží jako zdroj energie pro elektroniku detektoru kouře (ne pro bezdrátový přenos) a 3 baterie AA zabezpečují funkčnost bezdrátového přenosu. Proto vždy vkládejte do přístroje jak 9 V blokovou baterii, tak tři baterie AA. Z bezpečnostních důvodů nelze bezdrátový detektor upevnit na montážní desku, pokud v něm nejsou vloženy baterie.

- Položte bezdrátový detektor kouře na základní desku a zajistěte ho otáčením doprava (otáčejte horní část ve směru hodinových ručiček, směrem k označení „TWIST TO TIGHTEN ▶“).

## Výměna baterií

Pokud se ozve zvuková signalizace upozorňující na slabé baterie (jedno krátké pípnutí každých 60 sekund), baterie se musí vyměnit za nové.

Při výměně postupujte následujícím způsobem:

- Otáčejte bezdrátovým detektorem a odpojte základní desku (otáčejte horní částí proti směru hodinových ručiček, doleva směrem k označení „◀TWIST TO REMOVE“).
- Vyměňte 9 V baterii. Vložte novou baterii při zachování její správné polaritu. Dejte pozor na její správnou polaritu, která je vyznačena v schránce.
- Vyměňte 3 baterie AA. Vložte do schránky baterií 3 nové baterie typu AA a také v tomto případě dejte pozor na jejich správnou polaritu, která je vyznačena v schránce. Červená páčka na kraji schránky baterií se musí otočit dovnitř.
- Položte bezdrátový detektor kouře na základní desku a zajistěte ho otáčením doprava (otáčejte horní část ve směru hodinových ručiček, směrem k označení „TWIST TO TIGHTEN ▶“).



Z bezpečnostních důvodů nelze bezdrátový detektor upevnit na montážní desku, pokud v něm nejsou vloženy baterie.

## Programování detektorů kouře

Je možné spárovat dohromady několik bezdrátových detektorů kouře. Pokud později jeden z nainstalovaných detektorů zachytí kouř a spustí poplach, současně se spustí poplach na všech nainstalovaných hlásičích (pokud jsou v dosahu).

Tímto způsobem kouř v obývacím pokoji spustí poplach na detektoru kouře v obývacím pokoji a také na všech ostatních detektorech kouře v domě (pokud jste je tak naprogramovali).



Určete si jeden z bezdrátových detektorů jako „Master“. Pouze tento detektor se pak použije k programování ostatních detektorů kouře, které se označují jako „Slave“. Ve velkých bytech nebo domech je možné používat také několik navzájem nezávislých skupin detektorů kouře (např. jedna skupina na přízemí, druhá skupina v prvním patře, atd.). Bez ohledu na to, zda poplach spustí detektor „Master“ nebo „Slave“, spustí se vždy všechny detektory kouře v dané skupině. Ostatní skupiny však poplach nespustí (například, když poplach hlásí skupina na přízemí, nemá to vliv na skupinu v prvním patře a detektory této skupiny poplach nehlásí). Pokud má jeden z detektorů určité skupiny závadu, nemá to vliv na ostatní detektory v stejné skupině, a pokud jsou v dosahu, spustí poplach.

### Postupujte následujícím způsobem:

- Pokud chcete zahájit programování, sundejte detektor „Master“ ze stropu (pokud je už nainstalován). Položte ho vedle ostatních detektorů kouře označených jako „Slave“, které je potřebné s ním nově spárovat.
- Stiskněte několikrát rychle po sobě tlačítko „LEARN“ na detektoru „Master“, dokud se nerozsvítí zelená LED kontrolka vedle tlačítka (za normálních provozních podmínek se tlačítko „LEARN“ stiskne 2x krátce). Párování pak můžete provést v průběhu následujících 20 sekund.
- Aby se spároval detektor kouře „Slave“, stiskněte několikrát rychle po sobě tlačítko „LEARN“, dokud se nerozsvítí červená LED kontrolka vedle tlačítka (za normálních podmínek se tlačítko „LEARN“ stiskne jedenkrát krátce).
- Nyní podržte asi 5 sekund tlačítko „TEST“ na detektoru kouře „Master“, aby se v průběhu programovacího procesu odeslal signál na detektor kouře „Slave“. Poté tlačítko uvolněte. Obě LED kontrolky budou nyní blikat a detektor kouře „Master“ vydá pípnutí.
- Stiskněte a asi 5 sekund podržte tlačítko „TEST“ také na detektoru kouře „Slave“ (obě LED kontrolky blikají a uslyšíte pípnutí), aby se odeslal signál zpět na detektor kouře „Master“ a „Master“ tak mohl dokončit párování. Poté tlačítko uvolněte. Pokud bezdrátový detektor kouře „Master“ přijme signál, vydá pípnutí.
- Po několika sekundách se pípnutí na obou detektorech kouře zastaví a LED kontrolky se vypnou. Bezdrátový detektor kouře „Slave“ je nyní spárován s bezdrátovým detektorem kouře „Master“.

## Vymazání bezdrátového detektoru kouře „Slave“ a obnovení výchozího nastavení

Pokud se musí jeden z bezdrátových detektorů kouře „Slave“ na detektoru kouře „Master“ odstranit ze skupiny, postupujte následujícím způsobem:

- Stiskněte několikrát rychle po sobě tlačítko „LEARN“ na detektoru „Slave“, dokud se nerozsvítí zelená LED kontrolka vedle tlačítka (za normálních provozních podmínek se tlačítko „LEARN“ stiskne 2x krátce).
- Stiskněte a asi 5 sekund podržte tlačítko „TEST“ na detektoru kouře „Slave“. Obě LED kontrolky blikají a bezdrátový detektor kouře „Master“ vydá zvukové upozornění.
- Uvolněte tlačítko.  
Bezdrátový detektor kouře „Slave“ byl vymazán a nebude dále reagovat na signály z bezdrátového detektoru kouře „Master“.  
Tento bezdrátový detektor kouře je nyní opět ve svém výchozím nastavení.

➔ Bezdrátový detektor kouře lze spárovat s bezdrátovým detektorem „Master“.  
Přirozeně bezdrátový detektor kouře „Master“ můžete použít i k párování s jinou skupinou bezdrátových detektorů kouře.  
Jak už bylo uvedeno výše, skupina bezdrátových detektorů kouře se skládá z jednoho detektoru „Master“ a z jednoho, nebo několika bezdrátových detektorů kouře „Slave“. Skupiny pracují během provozu nezávisle na sobě.  
Pokud jste z bezdrátového detektoru kouře „Master“ vymazali všechny bezdrátové detektory kouře „Slave“, můžete ho naprogramovat jako „Slave“ v rámci jiné skupiny.

## Zkouška funkčnosti

V průběhu běžného provozu bliká krátce každých 40 sekund červená LED kontrolka vedle tlačítka „TEST“.

Pokud chcete provést zkoušku zvukové signalizace poplachu, stiskněte a několik sekund podržte tlačítko „TEST“. Bezdrátový detektor kouře vydá krátké pípnutí a obě LED kontrolky budou blikat. Signalizuje se tím, že detektor kouře a baterie jsou v pořádku.

Pokud neslyšíte výstražnou signalizaci, nebo když LED kontrolky neblíkají, budou zřejmě vybité baterie. Vyměňte je a proveďte zkoušku funkčnosti. Jestliže to nepomůže, vyměňte bezdrátový detektor za nový.



Aby se zajistil správný provoz bezdrátového detektoru kouře, důrazně doporučujeme provádět zkoušku funkčnosti jedenkrát týdně.

Zkouška funkčnosti bezdrátového přenosu se provede například fouknutím cigaretového kouře na bezdrátový detektor kouře (u specializovaných prodejců jsou k dostání i speciální spreje, které se používají k tomuto účelu). Na všech bezdrátových detektorech kouře příslušné skupiny (tj. jeden detektor „Master“ a všechny spárované detektory „Slave“) se musí spustit poplach.

## Vytvoření únikového plánu a cvičení pro případ nouze

- Vytvořte si plánek podlaží, na který zakreslete všechny dveře a okna a pro každou místnost určete, pokud to je možné, dvě únikové cesty. U oken v druhém podlaží může být potřebné použít provazový žebřík.
- Zorganizujte rodinné setkání, na kterém prodiskutujete únikový plán, přičemž každá osoba dostane pokyny, co musí dělat v případě výskytu kouře a vzniku požáru.
- Určete si nějaké místo v okolí domu jako místo srazu.
- Zabezpečte, aby každý poznal zvukový signál detektoru kouře a věděl, jak opustit dům okamžitě když uslyší tento signál.
- Požární poplach procvičujte alespoň jednou za 6 měsíců. Pomůže vám to vyzkoušet si únikový plán pro případ nouze. Je možné, že nebudete schopni dostat se k dětem a pomoci jim. Je důležité, aby děti věděly, co mají dělat a jak se mají chovat.

## Co dělat, když zazní signalizace poplachu

- Pokud jeden z bezdrátových detektorů kouře určité skupiny (tj. jeden detektor „Master“ a všechny spárované detektory „Slave“) zachytí kouř, na všech bezdrátových detektorech kouře dané skupiny se spustí hlasitý poplach.

➔ Signalizace poplachu se zastaví, pokud bude vzduch bez kouře.

- V případě poplachu okamžitě opusťte dům podle únikového plánu. Počítá se každá sekunda, a proto nemrhejte časem, abyste se oblékli a posbírali cenné předměty.
- Pokud opouštíte dům, neotvírejte žádné dveře, aniž byste se nejdříve dotkli jejich povrchu. Neotvírejte dveře, pokud jsou horké, nebo když pod nimi vychází kouř! Namísto toho použijte náhradní únikovou cestu.  
Pokud je povrch dveří studený, zapřete se do nich ramenem, trochu je pootvete a buďte připraveni uskočit, když by z místnosti za dveřmi unikl kouř a teplo.
- Je-li vzduch naplněn kouřem, lehněte si na podlahu, a pokud to je možné dýchejte přes kus nějaké navlhčené látky.
- Jakmile jste venku, jděte na místo srazu a ubezpečte se, že jste tam všichni.
- Hasiče volejte z domu v sousedství, ne z vlastního domu!
- Nevracejte se do domu, dokud vám to hasiči nedovolí.

## Falešný poplach

Cigaretový kouř nebo zplodiny hoření, které se vytváří při vaření, mohou spustit poplach, pokud je detektor kouře nainstalován v blízkosti sporáku. Falešné poplachu mohou vznikat, i když se v místnosti provádí rekonstrukce a vytváří se prach nebo v důsledku silné koncentrace plynů ze sprejových deodorantů, laků na vlasy, apod.

➔ Kouř z cigaret za normálních okolností poplach nespustí, ledaže by se dým foukal přímo na detektor kouře.

Pokud detektor kouře spustí poplach, nejdříve zkontrolujte, jestli skutečně existuje ohnisko požáru. Pokud objevíte oheň, informujte ostatní osoby a opusťte spolu dům. Přivolejte hasiče. Nejistíte-li žádný oheň, zkontrolujte, zda poplach nebyl vyvolán některou z výše uvedených příčin.

## Dosah signálu

Za optimálních okolností je dosah přenosu bezdrátového signálu mezi a až 100 m.

➔ Nicméně tato hodnota odpovídá dosahu v tzv. přímé viditelnosti. V reálné praxi se však takovéto ideální podmínky rozmístění (tj. jsou na rovině, rovné louce bez stromů, budov, atd.) nikdy nevyskytují.  
Vzhledem k různým vlivům, které působí na rádiový přenos, není bohužel možné garantovat žádný konkrétní dosah. V rodinném domě je však obvykle možné provozovat kameru bez jakýchkoliv problémů.

### Dosah signálu mohou značně omezovat následující faktory:

- stěny, železobetonové stropy
- metalizovaná izolační skla, hliníková okna, apod.
- přítomnost kovových a vodivých předmětů (např. tepelných zdrojů)
- lidského těla v blízkosti zařízení
- široko pásmové rušení např. v rezidenčních oblastech (směrovače, zařízení WLAN, mobilní telefony, rádiem ovládaná sluchátka, atd.)
- elektrické motory, transformátory, síťové adaptéry, obrazovky v blízkosti zařízení

## Bezpečnostní předpisy, údržba a čištění

Z bezpečnostních důvodů a z důvodů registrace (CE) neprovádějte žádné zásahy do detektoru kouře. Případné opravy svěřte odbornému servisu. Nevystavujte tento výrobek přílišné vlhkosti, nenamáčejte jej do vody, nevystavujte jej vibracím, otřesům a přímému slunečnímu záření. Tento výrobek a jeho příslušenství nejsou žádné dětské hračky a nepatří do rukou malých dětí! Nenechávejte volně ležet obalový materiál. Fólie z umělých hmot představují nebezpečí pro děti, neboť by je mohly spolknout.



Pokud si nebudete vědět rady, jak tento výrobek používat a v návodu nenajdete potřebné informace, spojte se s naší technickou poradnou nebo požádejte o radu kvalifikovaného odborníka.

K čištění pouzdra používejte pouze měkký, mírně vodou navlhčený hadřík. Nepoužívejte žádné prostředky na drhnutí nebo chemická rozpouštědla (ředidla barev a laků), neboť by tyto prostředky mohly poškodit povrch a pouzdro detektoru.

## Manipulace s bateriemi a akumulátory



Nenechávejte baterie (akumulátory) volně ležet. Hrozí nebezpečí, že by je mohly spolknout děti nebo domácí zvířata! V případě spolknutí baterií vyhledejte okamžitě lékaře! Baterie (akumulátory) nepatří do rukou malých dětí! Vyteklé nebo jinak poškozené baterie mohou způsobit poleptání pokožky. V takovém případě použijte vhodné ochranné rukavice! Dejte pozor nato, že baterie nesmějí být zkratovány, odhazovány do ohně nebo nabíjeny! V takovýchto případech hrozí nebezpečí exploze! Nabíjet můžete pouze akumulátory.



Vybité baterie (již nepoužitelné akumulátory) jsou zvláštním odpadem a nepatří do domovního odpadu a musí být s nimi zacházeno tak, aby nedocházelo k poškození životního prostředí!



K těmto účelům (k jejich likvidaci) slouží speciální sběrné nádoby v prodejnách s elektrospotřebiči nebo ve sběrných surovinách!

**Šetřete životní prostředí!**

## Recyklace



Elektronické a elektrické produkty nesmějí být vyhazovány do domovních odpadů. Likviduje odpad na konci doby životnosti výrobku přiměřeně podle platných zákonných ustanovení.

**Šetřete životní prostředí! Přispějte k jeho ochraně!**

## Technické údaje

Napájení:	1x baterie 9 V a 3x baterie AA
Přenosový kmitočet:	433,92 MHz
Dosah:	Až do 60 m (viz výše „Dosah signálu“)
Hlasitost poplachu:	>= 85 dB ve vzdálenosti 3 m
Provozní podmínky:	Teplota: -10 °C až +40 °C Relativní vlhkost vzduchu: 0% až 95% (nekondenzující)
Rozměry (Ø x V):	125 x 48 mm
Hmotnost:	340 g (bez baterií)

Překlad tohoto návodu zajistila společnost Conrad Electronic Česká republika, s. r. o.

Všechna práva vyhrazena. Jakékoliv druhy kopíí tohoto návodu, jako např. fotokopie, jsou předmětem souhlasu společnosti Conrad Electronic Česká republika, s. r. o. Návod k použití odpovídá technickému stavu při tisku! **Změny vyhrazeny!**

© Copyright Conrad Electronic Česká republika, s. r. o.

VAL/7/2016