



Detektor kouře RF-3982

Obj. č.: 130 80 85



Vážení zákazníci,

děkujeme Vám za Vaši důvěru a za nákup detektoru kouře Renkforce RF-3982 s funkcí ztlumení akustické signalizace. Tento návod k obsluze je součástí výrobku. Obsahuje důležité pokyny k uvedení výrobku do provozu a k jeho obsluze. Jestliže výrobek předáte jiným osobám, dbejte na to, abyste jim odevzdali i tento návod.

Ponechte si tento návod, abyste si jej mohli znovu kdykoliv přečíst!

Certifikace podle EN14604:2005/AC:2008

V současnosti se běžně používají dva různé typy detektorů kouře: ionizační a optické. Oba typy se hodí pro použití v domácnostech, ale zatímco ionizační detektor kouře reaguje rychleji na rychle hořící otevřený oheň, optický detektor kouře je citlivější při detekci pomalu doutnajícího ohně. Protože požár se může vyvíjet různými způsoby a často se dá jen špatně předvídat jeho šíření, nelze určit, který z typů hlásičů poskytne rychlejší varování. Pro zajištění nejlepší ochrany domácnosti instalujte alespoň jeden optický a jeden ionizační detektor kouře.

Rozsah dodávky

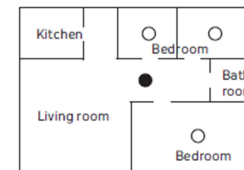
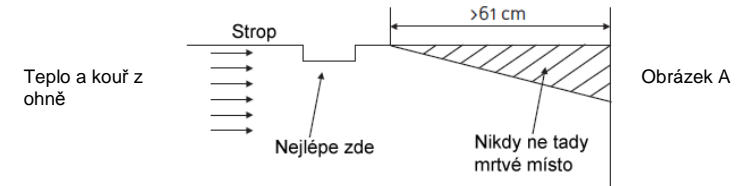
- Detektor kouře
- 3 x baterie typu CR123A
- Montážní materiál
- Návod k obsluze

Bezpečnostní pokyny

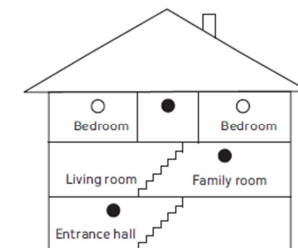
- Neoprávněné úpravy a/nebo modifikace výrobku jsou nepřipustné z bezpečnostních a schvalovacích důvodů (CE).
- Výrobek není hračka a musí se uchovávat mimo dosah dětí!
- Nepoužívejte přístroj v nemocnicích nebo v jiných zdravotnických zařízeních. I když vyzařuje jen relativně slabé rádiové signály, mohou tyto signály na podobných místech zapříčinit selhání přístrojů a systémů důležitých pro podporu života. To samé platí i v jiných oblastech.
- Výrobek se nesmí namočit ani navlhnout!
- Na výrobek nic nelepte (např. tapety) a ničím ho nenatírejte (lak, barva)!
- Nepoužívejte výrobek v místnostech s nevhodným prostředím, kde se vyskytují nebo se mohou vyskytovat hořlavé plyny, výpary nebo prach. Hrozí nebezpečí výbuchu!
- Nevystavujte výrobek extrémním teplotám, silným otřesům nebo velké mechanické zátěži.
- Nenechávejte obalový materiál volně ležet kolem. Mohl by se stát nebezpečnou hračkou pro děti.
- Zacházejte s výrobkem opatrně. Nárazy, otřesy, nebo pád co i z malé výšky jej mohou poškodit.

Doporučená místa instalace detektoru kouře

- První detektor kouře nainstalujte přímo v těsné blízkosti ložnic. Snažte se chránit všechny únikové cesty z ložnic, protože to jsou místa, která jsou obvykle nejdále od východů. Pokud je v domě víc než jedno místo, kde se spí, nainstalujte další detektory kouře do všech těchto místností.
- Další detektory kouře umístěte k ochraně schodišť, protože schodiště mohou snadno sloužit jako komín pro kouř a plamen.
- Na každém poschodí nainstalujte alespoň jeden detektor.
- Instalujte detektory na místa, kde spí kuřáci a do místností s elektrotechnickým vybavením.
- Kouř a další zplodiny hoření stoupají ke stropu a tam se šíří horizontálně. Umístěte detektor na strop uprostřed místnosti, protože toto místo je nejbližší ke všem ostatním místům v místnosti. Montáž na strop se doporučuje u většiny standardních rodinných domů. V karavanech, obytných přívěsech apod. se však musí instalovat na stěnu, aby se zabránilo působení termální bariéry, která se může vytvářet u stropu.
- Pokud montujete detektor kouře na strop, dávejte pozor, aby byl alespoň 10 cm (4 palce) od bočních stěn a 61 cm (2 stopy) od rohů místnosti (viz obrázek A).



Typická instalace v jednopodlažním domě



Typická instalace ve vícepodlažním domě

- Detektor kouře pro posílenou ochranu
- Detektor kouře pro základní ochranu

Vyhnete se instalacím na těchto místech:

- Kuchyň - kuchyňský kouř může způsobovat falešný poplach.
- Garáž - zplodiny spalování se vytváří i při startování automobilu.
- Před nebo v blízkosti topných těles a klimatizace
- V nejvyšších bodech střech ve tvaru "A"
- V místnostech kde teplota klesá pod 5 °C, nebo stoupá nad 45 °C
- Neinstalujte detektor kouře na strop obytného přívěsu (karavanu). Sluneční paprsky zahřívají strop a vzduch v horní části přívěsu. Horký vzduch tak může bránit kouři z nebezpečného doutnajícího ohně, aby se dostal k detektoru.

Falešný poplach

Falešným poplachům byste se měli vyhnout správnou instalací detektoru kouře.

Kouř z cigaret za normálních okolností poplach nespustí, ledaže by se dým foukal přímo na detektor kouře. Zplodiny hoření, které se vytváří při vaření, mohou spustit poplach, pokud je detektor kouře nainstalován v blízkosti sporáku. Velké množství zplodin se vytváří při grilování, nebo pokud přeteče hmec.

VAROVÁNÍ: V případě pochybností ohledně příčiny vzniku poplachu, musíte předpokládat, že poplach vzniknul kvůli skutečnému požáru a obydli by se mělo okamžitě evakuovat.

Když detektor kouře spustí poplach, nejdříve zkontrolujte, jestli ohnisko požáru skutečně existuje.

Pokud objevíte oheň, informujte ostatní osoby a opusťte společně dům. Přivolejte hasiče.

Nezjistíte-li žádný oheň, zkontrolujte, jestli poplach nebyl vyvolán některou z výše uvedených příčin.

Provoz, prozkoušení a údržba

Provoz

Detektor kouře začne pracovat, jakmile se zatlačíte na aktivační závlačku.

Pokud detektor zachytí kouř, ozve se hlasitá signalizace poplachu, která se zastaví, jakmile je vzduch znovu čistý.

Zkouška

Vyzkoušejte detektor kouře tak, že stisknete a alespoň 4 sekundy podržíte testovací tlačítko, dokud se nespustí poplach. Detektor se v tomto případě testuje samočinně a signalizace zazní, pokud je v pořádku elektronika, vysílač signálu a baterie.

Aby se zaručila správná funkčnost detektoru kouře, důrazně se doporučuje PROZKOUŠET ZAŘÍZENÍ 1x ZA TÝDEN. Pokud detektor nepracuje správně, požádejte o radu výrobce.

V případě, že se neozývá žádná zvuková signalizace, může být na vině vybitá baterie.

Vyměňte baterii a přístroj znovu zkontrolujte.

Údržba

Váš detektor kouře nevyžaduje téměř žádnou údržbu. V místnostech, kde se vyskytuje hodně prachu, vyčistěte vnější část detektoru kouře 1 – 2 x měsíčně vysavačem.

Funkce ztlumení zvukové signalizace

Přístroje, které jsou vybaveny touto funkcí, mají schopnost dočasně snížit asi na 5 minut citlivost poplašného obvodu. Tato funkce by se měla používat jen v případě, že poplach byl spuštěn Vám známou příčinou, např. kouřem vznikajícím při vaření. Zvukovou signalizace pak můžete vypnout, když jedenkrát stisknete tlačítko „SILENCE“ na detektoru kouře. Pokud se zplodiny hoření vyskytují ve vzduchu i po 5 minutách, poplach se znovu spustí. Funkci ztlumení můžete resetovat jedním stisknutím tlačítka „TEST“ a můžete ji používat opakovaně, až dokud se vzduch úplně nevyčistí. V případě silně zakouřených místností bude znít zvuková signalizace poplachu, i když se stiskne tlačítko „SILENCE“.

Výměna baterie

Detektor kouře obsahuje nevyměnitelné lithiové baterie, jejichž životnost je za normálních provozních podmínek minimálně 10 let. Pokud jsou baterie slabé, začne se ozývat zvuková signalizace v intervalu 30 – 40 sekund, které se opakuje po dobu minimálně 30 dní. V takovém případě je potřeba detektor kouře vyměnit. Předtím, než přístroj zlikvidujete, vytáhněte aktivační závlačku.

Dobré bezpečnostní návyky

Existují situace, kdy Vás požární hlásič nedokáže účinně chránit proti požáru.

Patří mezi ně například:

- Kouření v posteli
- Děti v bytě bez dohledu dospělé osoby
- Čištění hořlavými kapalinami, jako např. benzínem.

Instalace detektoru kouře

Detektor kouře je navržen tak, aby se dal snadno namontovat na stěnu nebo na strop.

Součástí dodávky každého detektoru kouře je i kompletní montážní sada.

Na označená místa vyvrtejte vrtáčkou otvory a přiloženými šroubky připevněte základní desku na stěnu nebo na strop.

V případě betonu, nebo zdíva použijte 5,5 mm vrták a vyvrtejte 25 až 30 mm hluboké díry.

Ubezpečte se, že šroubky pevně sedí a pokud ne, namontujte detektor kouře na jiné místo, nebo použijte vhodné hmoždinky.

Zatlačte dovnitř aktivační závlačku a poté otočením zajistíte detektor kouře na základně.

Přístroj je vybaven bezpečnostní pojistkou, která nedovoluje vložit ho na základní desku,

pokud není aktivována závlačka.

Před připevněním odstraňte z montážní základny kolíček, který slouží jako pojistka a po nasazení detektoru na základnu vložte kolík nazpět a detektor zajistíte.

Po dokončení instalace ještě jednou zkontrolujte, zde detektor sedí pevně a v případě potřeby instalaci upravte.

Manipulace s bateriemi a akumulátory



Nenechávejte baterie (akumulátory) volně ležet. Hrozí nebezpečí, že by je mohly spolknout děti nebo domácí zvířata! V případě spolknutí baterií vyhledejte okamžitě lékaře! Baterie (akumulátory) nepatří do rukou malých dětí! Vyteklé nebo jinak poškozené baterie mohou způsobit poleptání pokožky. V takovém případě použijte vhodné ochranné rukavice! Dejte pozor nato, že baterie nesmějí být zkratovány, odhazovány do ohně nebo nabíjeny! V takovýchto případech hrozí nebezpečí exploze! Nabíjet můžete pouze akumulátory.



Vybité baterie (již nepoužitelné akumulátory) jsou zvláštním odpadem a nepatří do domovního odpadu a musí být s nimi zacházeno tak, aby nedocházelo k poškození životního prostředí!



K těmto účelům (k jejich likvidaci) slouží speciální sběrné nádoby v prodejnách s elektrospotřebiči nebo ve sběrných surovinách!

Šetřete životní prostředí!

Recyklace



Elektronické a elektrické produkty nesmějí být vhažovány do domovních odpadů. Likviduje odpad na konci doby životnosti výrobku přiměřeně podle platných zákonných ustanovení.

Šetřete životní prostředí! Přispějte k jeho ochraně!

