



CZ NÁVOD K OBSLUZE

Akční kamera ACT-8030W

DENVER

Obj. č. 131 39 03



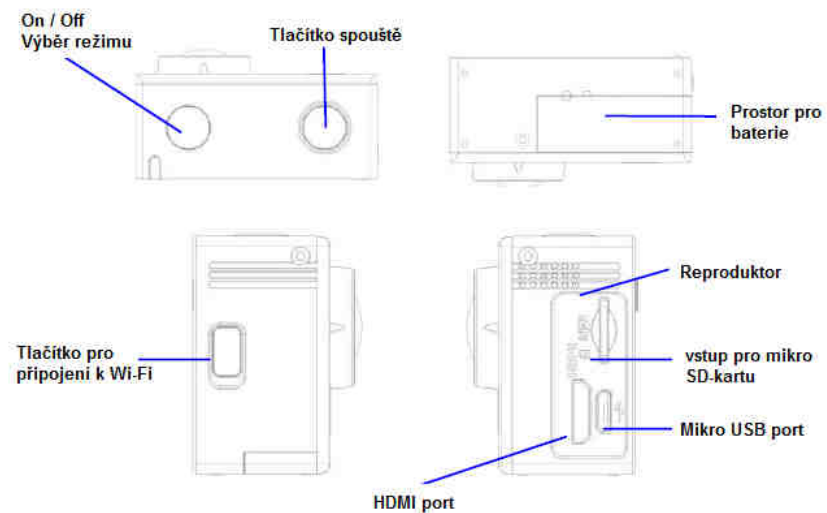
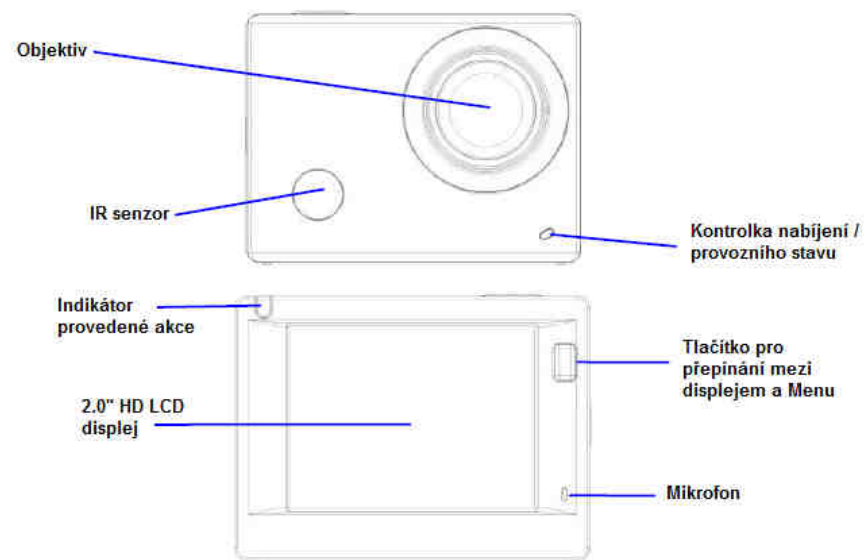
Vážený zákazníku,

děkujeme Vám za Vaši důvěru a za nákup akční kamery Denver.

Tento návod k obsluze je součástí výrobku. Obsahuje důležité pokyny k uvedení výrobku do provozu a k jeho obsluze. Jestliže výrobek předáte jiným osobám, dbejte na to, abyste jim odevzdali i tento návod k obsluze.

Ponechejte si tento návod, abyste si jej mohli znovu kdykoliv přečíst!

Popis a ovládací prvky



Uvedení do provozu

Nabíjení integrovaného lithiového akumulátoru

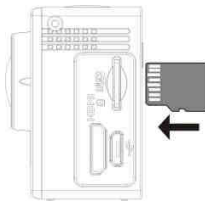


Kameru propojte pomocí USB kabelu do počítače. LED indikátor nabíjení se přitom rozsvítí červeně. Po ukončení nabíjení kontrolka zhasne. Nabíjení vestavěného akumulátoru trvá přibližně 2 - 4 hodin.

Vložení mikro-SD karty

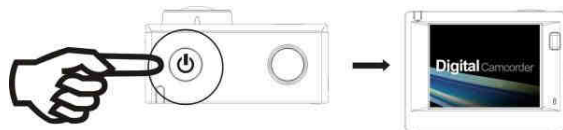
Vložte mikro-SD kartu do příslušného slotu kamery. Při vkládání karty dbejte grafického zobrazení na slotu kamery. Při vyjímání karty lehce zatlačte na kartu směrem dovnitř kamery, karta se poté nepatrně vysune.

Poznámka: Kamera nedisponuje interní pamětí. Pro použití kamery je tak nezbytné vložení paměťové karty. Před každým použitím se ujistěte o tom, že je paměťová karta vložena do kamery. Doporučujeme používat pouze karty nejvyšší kvality (alespoň karta třídy 6).



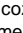
Zapnutí / vypnutí kamery

Pro zapnutí kamery stiskněte a přidržte tlačítko **On / Off** v horní části kamery po dobu cca 3 sekundy. Tím se spustí displej kamery.



Pro vypnutí kamery znovu stiskněte a přidržte tlačítko **On / Off**.

Automatické vypnutí obrazovky: Díky funkci úsporného režimu se displej kamery po čase automaticky vypne.

Displej se automaticky vypne i v případě nízké kapacity akumulátoru. Na displeji se přitom zobrazí symbol , což znamená, že je zapotřebí akumulátor nabít. Pakliže se symbol slabé baterie zbarví červeně, kamera se automaticky vypne.

Výběr provozního režimu

Kamera nabízí celkem 3 provozní režimy: **Video záznam**, **fotoaparát** a **Playback** (přehrávání). Stisknutím tlačítka pro výběr režimu přepínáte mezi jednotlivými provozními režimy. V levém horním rohu displeje se přitom zobrazí odpovídající ikona aktuálně zvoleného režimu.

Indikace provozního stavu

Červená LED kontrolka: Svítí po dobu, kdy je kamera v provozu, například při video záznamu nebo při pořizování snímku. Kontrolka bliká, pokud je displej kamery vypnutý.

Modrá LED kontrolka: Svítí po dobu, kdy se kamera nabíjí. Po ukončení nabíjecího procesu kontrolka zhasne.

Režim video záznamu

Po zapnutí kamery se aktivuje režim video záznamu. Stiskněte tlačítko spouště v režimu náhledu pro spuštění video záznamu. Při dalším stisknutí tlačítka dojde k zastavení nahrávání. V případě, že dojde k zaplnění paměťové karty nebo je nízká kapacita baterie, záznam se automaticky zastaví a uloží.

Pro pořizování snímku během videozáznamu, stiskněte tlačítko **On / Off**. Na displeji se přitom zobrazí informace o tom, že byl pořizován snímek.

1. Symbol aktuálně zvoleného režimu.

2. Velikost obrazu.

3. Rozlišení:

Full HD 1080P (60 FPS)
Full HD 1080P (30 FPS)
HD 720P (120 FPS, 60 FPS, 30 FPS)

4. Zobrazení zbývajících doby, která je k dispozici pro pořizování záznamu.

5. Symbol stavu baterie.

Poznámka: Maximální doba pro pořizování video záznamu je 30 minut (1 video sekvence). Následně je nezbytné provést ručně spuštění nového záznamu.



Režim pořizování snímku (fotoaparát)

Přejděte do režimu pořizování snímků. V režimu náhledu stiskněte tlačítko spouště.

1. Symbol režimu fotoaparátu.

2. Rozlišení (kvalita) snímku – 5 M, 8 M, 12 M a 16 Mpx.

3. Velikost obrazu.

4. Počítadlo – celkový počet pořízených snímků.

5. Symbol stavu baterie.

Navigace v Menu

Stisknutím tlačítka **Menu** otevřete nabídku pro aktuální režim. Pomocí tlačítka **Wi-Fi** a jeho přesunutím do dolní polohy provádíte pohyb v menu. Výběr určité položky potvrdíte stisknutím tlačítka **OK**. Stisknutím tlačítka **MENU** dojde k návratu do režimu náhledu.



Menu v režimu video záznamu



Menu v režimu fotoaparátu



Menu nastavení systému



Menu režimu Playback (přehrávání)

Funkce "Slow Motion" (zpomalení)

Tato funkce podporuje pořízení záznamu při normální rychlosti snímků a přehrávání při nižším počtu snímků za sekundu (FPS). Například, pokud jste pořídili video záznam s rychlostí 60. FPS a přehráváte s 30. FPS, bude záznam přehráván zpomaleně.

V Menu vyberte položku menu "Slow motion" a dále tlačítkem **OK** vstupte do submenu. Pomocí kurzoru pak vyberte možnost **ON** a stiskněte **OK** pro potvrzení. Následně se na displeji zobrazí:



Stiskněte tlačítko spouště pro spuštění záznamu. Dalším stisknutím tlačítka spouště se záznam zastaví. Následně spusťte video záznam ve zpomaleném režimu.



Stiskněte tlačítko **On / Off** pro přepnutí do režimu přehrávání. Vyberte požadovaný video záznam. Stisknutím tlačítka **OK** zahájíte přehrávání videa ve zpomaleném režimu.

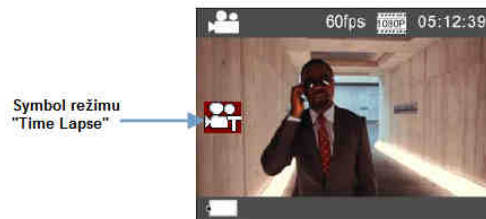
Funkce "Time-Lapse" (intervalové snímání obrazu)

Tato funkce je primárně určena pro pořizování záznamu ve městech, přírodních krajínách a při pořizování astronomických a různých biologických jevů. Předem lze definovat čas, kdy kamera automaticky vyhotoví snímek nebo spustí video záznam. Kamera navíc takové záznamy dokáže analyzovat a upravit. Následně můžete zvolit rychlost přehrávání záznamu změnou intervalu snímků a tím vytvořit velmi působivé video efekty.



1. V hlavním menu zvolte "Time-Lapse". Následně zvolte časový interval 3 s / 5 s / 10 s / 30 s / 1 min a výběr potvrďte stisknutím tlačítka **OK**.

2. Zvolte "Continuous time lapse" a potvrďte **OK**. Vyberte dobu časové prodlevy v trvání 5 min / 10 min / 15 min / 20 min / 30 min / 60 min / Unlimited (bez omezení) a potvrďte stisknutím tlačítka **OK**. Na displeji se následně zobrazí:



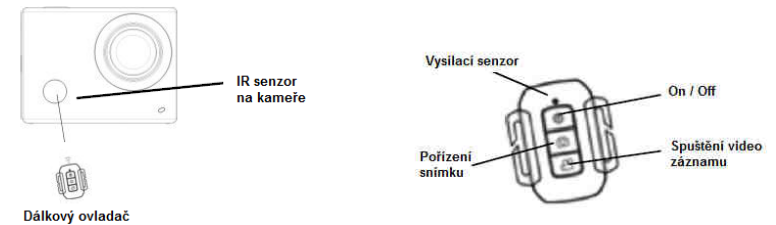
Stiskněte tlačítko spouště pro spuštění nahrávání v režimu „Time-Lapse“. Dalším stiskem tlačítka dojde k zastavení nahrávání.

Pro přehrávání zaznamenaného videa stiskněte tlačítko **On / Off** a vyberte režim přehrávání. Vyberte požadovaný video záznam. Stisknutím tlačítka **OK** dojde ke spuštění přehrávání videa s efektem „Time-Lapse“.

Pokud zvolíte funkci „Time-Lapse“ v režimu fotoaparátu, snímek se vyhotoví pouze podle přednastaveného časového intervalu. Záznam se zastaví po dosažení nastaveného času.

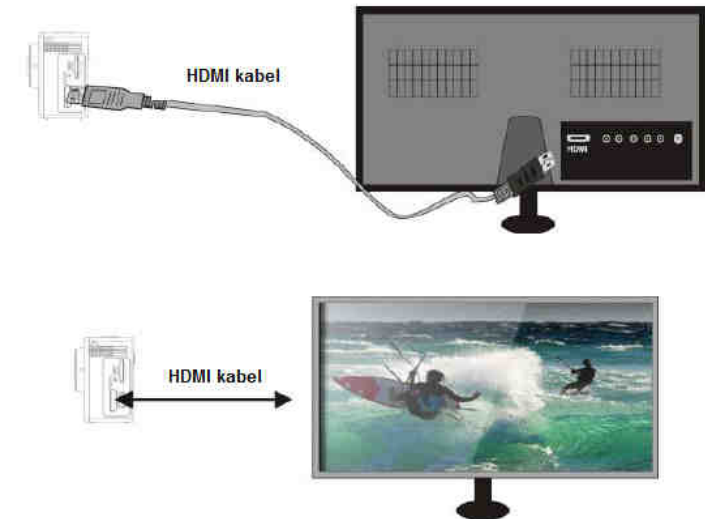
Dálkový ovladač

Dálkový ovladač je možné umístit na hrudní popruh nebo opasek. Pomocí dálkového ovladače můžete spustit video záznam, pořídit snímek nebo vypnout kameru. Namiřte vysílací senzor dálkového ovladače směrem na kameru a její infračervený senzor a použijte některé z ovládacích tlačítek.



Propojení kamery s HDTV

Připojte kameru pomocí HD kabelu s HDTV zařízením podle následujícího schématu. Signál kamery je automaticky převeden do HDTV zařízení, kde je následně možné přehrávat video záznamy a prohlížet pořízené snímky.



Aplikace pro použití kamery (pro Android a iOS)

Stahování aplikace

1. Pokud používáte systém Android, vyhledejte na **Play Store** aplikaci "**DENVER ACTION CAM 2**". Při instalaci následně postupujte podle pokynů průvodce instalací.

2. V případě použití iOS, stáhněte v App Store stejnou aplikaci "**DENVER ACTION CAM 2**".

WIFI a systémové aplikace

Android / iOS aplikace:

1. Aplikaci **DENVER ACTION CAM 2** nainstalujte do Androidu, iPhone nebo tabletu. Na displeji se následně zobrazí ikona aplikace.



2. Vložte paměťovou kartu do kamery a zapněte kameru. Stisknutím tlačítka **WIFI** dojde k připojení do bezdrátové sítě.

3. Aktivujte u Androidu nebo na tabletu připojení do sítě Wi-Fi. Vyhledejte název zařízení **AP DENVER ACT-8030W**. Připojte zařízení do sítě a vyčkejte, až dojde k navázání spojení. Při prvním připojování do sítě zadejte heslo: **1234567890**.

4. Spusťte aplikaci. V tabletu / Androidu se následně zobrazí soubory uložené na kameře.

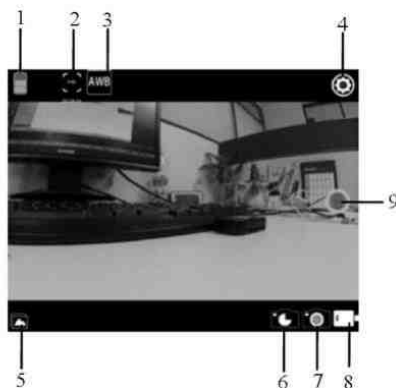
Popis symbolů aplikace v Androidu:

1. Rozlišení videa.
2. Vyvážení bílé (WB).
3. Menu nastavení.
4. Symbol Wi-Fi.
5. Stav baterie kamery.
6. Režim přehrávání (Playback).
7. Tlačítko spouště.
8. Režim video záznamu.
9. Režim fotoaparátu.
10. Režim „Time-Lapse“.



Popis symbolů aplikace v iOS:

1. Stav baterie kamery.
2. Rozlišení videa.
3. Vyvážení bílé (WB).
4. Menu nastavení.
5. Režim přehrávání (Playback).
6. Režim „Time-Lapse“.
7. Režim fotoaparátu.
8. Režim video záznamu.
9. Tlačítko spouště.



Bezpečnostní předpisy, údržba a čištění

Z bezpečnostních důvodů a z důvodů registrace (CE) neprovádějte žádné zásahy do akční kamery. Případné opravy svěřte odbornému servisu. Nevystavujte tento výrobek nadměrným vibracím a otřesům. Tento výrobek a jeho příslušenství nejsou žádné dětské hračky a nepatří do rukou malých dětí! Nenechávejte volně ležet obalový materiál. Fólie z umělých hmot představují veliké nebezpečí pro děti, neboť by je mohly spolknout.



Pokud si nebudete vědět rady, jak tento výrobek používat a v návodu nenajdete potřebné informace, spojte se s naší technickou poradnou nebo požádejte o radu kvalifikovaného odborníka.

K čištění pouzdra používejte pouze měkký, mírně vodou navlhčený hadřík. Nepoužívejte žádné prostředky na drnutí nebo chemická rozpouštědla (ředidla barev a laků), neboť by tyto prostředky mohly poškodit povrch a pouzdro kamery.

Recyklace



Elektronické a elektrické produkty nesmějí být vyhazovány do domovních odpadů. Likvidujte odpad na konci doby životnosti výrobku přiměřeně podle platných zákonných předpisů.

Šetřete životní prostředí! Přispějte tak k jeho ochraně!

Překlad tohoto návodu zajistila společnost Conrad Electronic Česká republika, s. r. o.

Všechna práva vyhrazena. Jakékoliv druhy kopií tohoto návodu, jako např. fotokopie, jsou předmětem souhlasu společnosti Conrad Electronic Česká republika, s. r. o. Návod k použití odpovídá technickému stavu při tisku! **Změny vyhrazeny!**

© Copyright Conrad Electronic Česká republika, s. r. o.

REI/4/2015