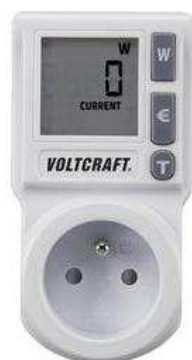




CZ NÁVOD K OBSLUZE

Měřič spotřeby elektrické energie EM 1000 Basic

VOLT CRAFT.



Obj. č.: 134 36 05

Vážení zákazníci,

děkujeme Vám za Vaši důvěru a za nákup měřiče spotřeby elektrické energie EM 1000 Basic.

Tento návod k obsluze je součástí výrobku. Obsahuje důležité pokyny k uvedení výrobku do provozu a k jeho obsluze. Jestliže výrobek předáte jiným osobám, dbejte na to, abyste jim odevzdali i tento návod.

Ponechejte si tento návod, abyste si jej mohli znovu kdykoliv přečíst!

Voltcraft® - Tento název představuje nadprůměrně kvalitní výrobky z oblasti síťové techniky (napájecí zdroje), z oblasti měřicí techniky, jakož i z oblasti techniky nabíjení akumulátorů, které se vyznačují neobvyklou výkonností a které jsou stále vylepšovány. Ať již budete pouhými kutily či profesionály, vždy naleznete ve výrobcích firmy „Voltcraft“ optimální řešení.

Přejeme Vám, abyste si v pohodě užili tento náš nový výrobek značky **Voltcraft®**.

Účel použití

Tento výrobek je určen pro měření a zobrazení dat o spotřebě elektrických zařízení. Měřič by se měl instalovat mezi zásuvku elektrického proudu a elektrické zařízení a nevyžaduje instalaci žádné další aplikace. Přístroj se smí používat pouze v řádně uzemněné zásuvce elektrického proudu. Maximální jmenovitý výkon připojeného spotřebiče se nesmí překročit (viz níže „Technická data“).

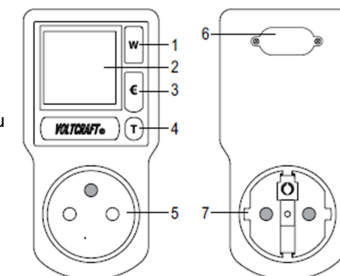
Pro kalkulaci nákladů můžete zadat aktuální cenový tarif elektřiny. Měřicí přístroj pak dokáže vypočítat a zobrazit předpokládané náklady na den, měsíc a rok.

Uložená data o předpokládané spotřebě lze zobrazit, i když přístroj není připojen k síťové zásuvce, jelikož v takovém případě se měřicí přístroj napájí 2 bateriemi.

Přístroj neprošel oficiální kalibrací, a proto se nesmí používat pro účely fakturace.

Popis a ovládací prvky

1. Tlačítko „W“
2. LCD displej
3. Tlačítko „€“
4. Tlačítko „T“
5. Zásuvka s ochranným zemnicím kontaktem a s dětskou pojistkou
6. Kryt schránky baterií
7. Zástrčka



Uvedení do provozu

a) Vložení a výměna baterií

- Před vkládáním nebo výměnou baterií odpojte měřicí přístroj od proudu, tj. vytáhněte ho ze síťové zásuvky a připojené spotřebiče odpojte od zásuvky měřicího přístroje s ochranným zemnicím kontaktem.
- Otevřete kryt schránky baterií na zadní straně přístroje. Kryt schránky baterií (6) je zabezpečen 2 malými šroubky.
- Vložte do schránky 2 baterie typu „LR44“ při dodržení jejich správné polaridy. Kladný pól baterií musí směřovat ven, směrem k Vám.
- Kryt schránky vraťte znovu na místo a pevně ho utáhněte dvěma šroubky.
- Baterie je potřeba vyměnit, když se v spodní části displeje objeví symbol slabých baterií nebo když se při napájení bateriemi displej přestane aktivovat.



Pokud není měřicí přístroj připojený k síťové zásuvce, displej i přístroj se asi po 15 sekundách nečinnosti vypnou (aby se šetřila energie a prodloužila životnost baterií).

Pokud chcete displej znovu aktivovat, stiskněte buď krátce některé tlačítko, nebo měřicí přístroj zapojte do síťové zásuvky.



Pokud nebudete měřicí přístroj určitou dobu používat (např. během skladování), vyjměte z něj baterie. Staré baterie můžou vytéct a poškodit měřicí přístroj.

b) Obecně

- Zapojte měřicí přístroj do elektrické zásuvky.
- Spotřebič, jehož spotřebu energie chcete měřit, zapojte do zásuvky na přední straně přístroje.
- Díky bateriím se naměřená data uchovávají v paměti, i když se měřicí přístroj odpojí od síťové zásuvky. Displej je v takovém případě dobře čitelný.
- Pokud se na displeji nic neukazuje, stiskněte krátce libovolné tlačítko, aby se aktivoval. Aby se šetřila energie baterií a prodloužila se jejich životnost, displej se asi po 15 sekundách nečinnosti automaticky vypíná.

c) Zadání cenového tarifu

Stiskněte a asi 3 sekundy podržte tlačítko „T“ (4), aby se otevřel režim nastavení. Začne blikat první číslice tarifu.

Tlačítkem „W“ (1) nebo tlačítkem „€“ (3) nastavte hodnotu.

Nastavení potvrďte tlačítkem „T“ (4) a začne blikat další číslice.

Postupujte stejným způsobem, dokud nezačne znovu blikat první číslice. V případě potřeby můžete nyní nastavení hodnoty opravit.

Pro uložení vloženého tarifu stiskněte a asi 3 sekundy podržte tlačítko „T“ (4). Režim nastavení se ukončí.



Režim nastavení se automaticky ukončí, když se během asi 1 minuty nestiskne žádné tlačítko. V takovém případě se uplatní zadaná hodnota.

d) Přepínání jazyka

Pro přepínání zobrazení „AKTUELL“ a „CURRENT“ stiskněte a asi 5 sekund podržte tlačítko „€“ (3).

e) Zobrazení spotřeby energie, objemu energie a předpokládané spotřeby; resetování dat a obnovení záznamu

Pomocí tlačítka „W“ (1) postupně procházíte zobrazení následujících informací:

Zobrazení na displeji	Hodnota
„CURRENT“ (nebo „AKTUEL“) a „W“	Spotřeba energie připojeného spotřebiče ve W (watt).
„CURRENT“ (nebo „AKTUEL“) a „kWh“	Objem odebrané energie od začátku záznamu v kWh (kilowatthodinách).
„FORECAST“ a „MON. kWh“	Předpoklad objemu odebrané energie za měsíc v kWh (kilowatthodinách).
„FORECAST“ a „YEAR kWh“	Předpoklad objemu odebrané energie za rok v kWh (kilowatthodinách).

Pro resetování údajů o objemu energie a předpokládaných objemech odběru stiskněte a asi sekundu podržte tlačítko „W“ (1). Resetuje se tím i cena energie, interní 24 hodinový časovač a interní měřič spotřeby pro výpočet předpokládané spotřeby.



Data se zachovávají v paměti, i když přístroj odpojíte od zásuvky elektrického proudu a lze je jednoduše číst na displeji. Dejte pozor, abyste vždy před zahájením nového měření nezapomněli data resetovat (např. při připojení nového spotřebiče).

f) Zobrazení ceny energie a předpokládaných nákladů; resetování dat a obnovení záznamu

Pomocí tlačítka „€“ (3) postupně procházíte zobrazení následujících informací:

Zobrazení na displeji	Hodnota
„AKTUEL“ (nebo „CURRENT“)	Spotřeba energie připojeného spotřebiče od začátku záznamu dat.
„FORECAST“ a „MON“	Předpokládaná cena odebrané energie za měsíc.
„FORECAST“ a „YEAR“	Předpokládaná cena odebrané energie za rok.

Pro resetování údajů o objemu energie a předpokládaných nákladech stiskněte a asi sekundu podržte tlačítko „W“ (1). Resetuje se tím i cena energie, interní 24 hodinový časovač a interní měřič spotřeby pro výpočet předpokládané spotřeby.



Data se zachovávají v paměti, i když přístroj odpojíte od zásuvky elektrického proudu a lze je jednoduše číst na displeji. Dejte pozor, abyste vždy před zahájením nového měření nezapomněli data resetovat (např. při připojení nového spotřebiče).

Poznámky k výpočtu předpokládaných hodnot

V průběhu první hodiny po zahájení sledování (v době 0 až 59 minut) je odhad založen na připojené zátěži. Proto se během této doby mohou udávané hodnoty měnit.

V průběhu druhé hodiny se odhad zakládá na spotřebě energie během první hodiny (0:00 až 59:00) a udávaná hodnota zůstává neměnná.

V průběhu třetí hodiny se odhad zakládá na spotřebě energie během druhé hodiny (01:00 až 01:59) a udávaná hodnota zůstává neměnná.

Na konci prvního dne sledování spotřeby se vypočítá výhled spotřeby na základě spotřeby prvního dne (0:00 až 23:59).

V průběhu následujících dnů se výhled spotřeby počítá vždy na základě spotřeby z předcházejícího dne.

Bezpečnostní předpisy, údržba a čištění

Z bezpečnostních důvodů a z důvodů registrace (CE) neprovádějte žádné zásahy do měřiče spotřeby. Případné opravy svěřte odbornému servisu. Nevystavujte tento výrobek přílišné vlhkosti, nenamáčejte jej do vody, nevystavujte jej vibracím, otřesům a přímému slunečnímu záření. Tento výrobek a jeho příslušenství nejsou žádné dětské hračky a nepatří do rukou malých dětí! Nenechávejte volně ležet obalový materiál. Fólie z umělých hmot představují nebezpečí pro děti, neboť by je mohly spolknout.



Pokud si nebudete vědět rady, jak tento výrobek používat a v návodu nenajdete potřebné informace, spojte se s naší technickou poradnou nebo požádejte o radu kvalifikovaného odborníka.

K čištění pouzdra používejte pouze měkký, mírně vodou navlhčený hadřík. Nepoužívejte žádné prostředky na drhnutí nebo chemická rozpouštědla (ředidla barev a laků), neboť by tyto prostředky mohly poškodit displej a pouzdro přístroje.

Manipulace s bateriemi a akumulátory



Nenechávejte baterie (akumulátory) volně ležet. Hrozí nebezpečí, že by je mohly spolknout děti nebo domácí zvířata! V případě spolknutí baterií vyhledejte okamžitě lékaře! Baterie (akumulátory) nepatří do rukou malých dětí! Vyteklé nebo jinak poškozené baterie mohou způsobit poleptání pokožky. V takovém případě použijte vhodné ochranné rukavice! Dejte pozor nato, že baterie nesmějí být zkratovány, odhazovány do ohně nebo nabíjeny! V takovýchto případech hrozí nebezpečí exploze! Nabíjet můžete pouze akumulátory.



Vybité baterie (již nepoužitelné akumulátory) jsou zvláštním odpadem a nepatří do domovního odpadu a musí být s nimi zacházeno tak, aby nedocházelo k poškození životního prostředí!

K těmto účelům (k jejich likvidaci) slouží speciální sběrné nádoby v prodejnách s elektrospotřebiči nebo ve sběrných surovinách!



Šetřete životní prostředí!

Recyklace



Elektronické a elektrické produkty nesmějí být vhažovány do domovních odpadů. Likviduje odpad na konci doby životnosti výrobku přiměřeně podle platných zákonných ustanovení.

Šetřete životní prostředí! Přispějte k jeho ochraně!

Technické údaje

Provozní napětí:	230 V/AC, 50 Hz
Vlastní spotřeba proudu:	< 1 W
Interní napájení:	2 x knoflíková baterie typu LR44
Max. příkon připojeného spotřebiče:	3 680 W / 16 A
Kategorie měření:	CAT III
Rozsah měření spotřeby:	1 W až 3 680 W
Přesnost:	W: < ($\pm 3\%$ $\pm 2W$)
Rozlišení objemu energie (kWh):	0,00 až 99,99: 0,01 100,0 až 999,9: 0,1 1 000 až 9999: 1
Rozlišení výhledu (kWh):	0 – 9 999: 1
Rozlišení nákladů na energii (€):	0,000 až 9 999: 0,001 10,00 až 99,99: 0,01 100,0 až 999,9: 0,1 1 000 až 9 999: 1
Rozlišení předpokládaných nákladů (€):	0 až 9 999: 1
Rozlišení nákladů na energii (€/kWh):	0,000 až 9,999: 0,001
Dětská pojistka:	Ano
Provozní podmínky:	Teplota: +5 až +40 °C 10 - 90% relativní vlhkost vzduchu (nekondenzující) Max. provozní nadmořská výška: max. 2000 m
Rozměry přístroje (Š x H x V):	62,5 x 80 x 120 mm
Hmotnost:	cca 153 g

Záruka

Na měřič spotřeby elektrické energie Voltcraft EM 1000 Basic poskytujeme **záruku 24 měsíců**. Záruka se nevztahuje na škody, které vyplývají z neodborného zacházení, nehody, opotřebení, nedodržení návodu k obsluze nebo změn na výrobku, provedených třetí osobou.

VOLTCRAFT®

Překlad tohoto návodu zajistila společnost Conrad Electronic Česká republika, s. r. o.

Všechna práva vyhrazena. Jakékoliv druhy kopií tohoto návodu, jako např. fotokopie, jsou předmětem souhlasu společnosti Conrad Electronic Česká republika, s. r. o. Návod k použití odpovídá technickému stavu při tisku! **Změny vyhrazeny!**

© Copyright Conrad Electronic Česká republika, s. r. o.

VAL/10/2015