

Zkoušečka kabelů BT-100



Obj. č.: 136 75 86

Vážení zákazníci,

děkujeme Vám za Vaši důvěru a za nákup zkoušečky kabelů Basetech BT-100. Tento návod k obsluze je součástí výrobku. Obsahuje důležité pokyny k uvedení výrobku do provozu a k jeho obsluze. Jestliže výrobek předáte jiným osobám, dbejte na to, abyste jim odevzdali i tento návod.

Ponechejte si tento návod, abyste si jej mohli znovu kdykoliv přečíst!

Účel použití

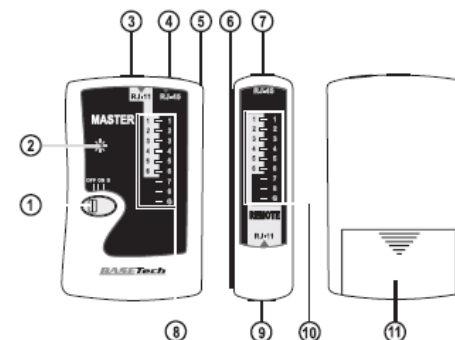
Tento výrobek je určen k testování stíněných (STP/FTP) nebo nestíněných (UTP) připojovacích systémů RJ-45 až do kategorie CAT7 nebo RJ-11 (RJ-12) se dvěma až šesti vodiči. Každý vodič připojovacího kabelu se testuje samostatně a jeho klasifikace se zobrazuje na světelném sloupci. Proces testování probíhá zcela automaticky a na přístroji okamžitě vidíte vyhodnocení stavu vodičů nebo případné chyby jako je např. zkrat. K provozu výrobku je potřeba 1 baterie 9 V.

Rozsah dodávky

- Jednotka MASTER
- Jednotka REMOTE
- 9 V baterie
- Pouzdro
- Návod k obsluze

Popis a ovládací prvky

1. Provozní přepínač (ON, OFF, S)
2. Provozní indikátor
3. Zdička výstupu RJ-11
4. Zdička výstupu RJ-45
5. Drážka pro jednotku REMOTE
6. Pružina jednotky MASTER
7. Zdička vstupu RJ-45
8. LED zobrazení MASTER
9. Vstupní zdička RJ-11
10. LED zobrazení REMOTE
11. Kryt schránky baterie na zadní straně



Vložení a výměna baterie

Před prvním použitím nebo vždy, když provozní indikátory přestanou blikat, vložte do přístroje novou baterii.

K provozu výrobku je potřeba 1 baterie 9 V. Baterie je součástí dodávky.

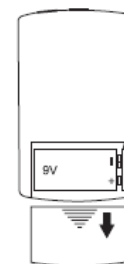
Při vkládání, resp. výměně baterie postupujte následujícím způsobem:

Kryt schránky baterie na jednotce MASTER vysuňte ve směru šipky.

V případě potřeby odstraňte ze schránky (11) starou baterii.

Přiložte novou baterii ke kontaktům při dodržení její správné polarity a vložte ji do schránky. Poté schránku baterie znovu zavřete.

Abyste se zabránilo poškození přístroje vytečenou baterií, vyjměte baterii ze schránky, pokud nebudete přístroj delší dobu používat. Ze stejného důvodu doporučujeme slabou baterii okamžitě vyměnit.



Uvedení do provozu

Jednotkou MASTER se napájí přes připojený testovaný kabel také jednotka REMOTE. Je proto nutné, měl testovaný kabel dva funkční vodiče.

Provozním přepínačem lze vybrat dvě rychlosti testování kabelu.

Poloha přepínače OFF: Přístroj se vypne.

Poloha ON: Přístroj se zapne.

Poloha přepínače S: Pomalá testovací rychlost.

Nastavte přepínač do požadované polohy.

Přepínání testovaných drátů probíhá automaticky od 1 a opakuje se po testu posledního vodiče.

Interval testování je signalizován provozním indikátorem, který v průběhu testu bliká.

Test probíhá vždy v maximální zobrazované šíři ukazatele. Pokud má kabel méně drátů (například telefonní linka apod.), zobrazuje se menší rozsah.

→ Jednotky MASTER a REMOTE lze spojit pomocí drážky (5) a pružiny (6). Usnadní se tak manipulace s kabely, které nejsou natažené.

Zasuňte pružinu na jednotce REMOTE (6) seshora do drážky na jednotce MASTER (5).

Test kabelů RJ-11 a RJ-45

Pokud chcete testovat kabel RJ-11/RJ-12, připojte dva konektory kabelu do zdířek s označením „RJ-11“ (3 a 9).

Indikátor reaguje krátkým rozsvícením LED od 1 do 6.

RJ-45

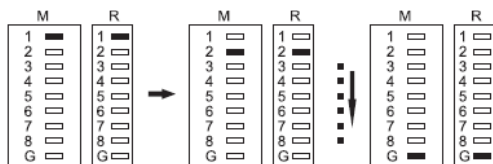
Chcete-li testovat kabel RJ-45, připojte dva konektory kabelu do zdířek s označením „RJ-45“ (4 a 7).

Indikátor reaguje krátkým rozsvícením celé LED škály od 1 do 8 (stíněný kabel).

Možné indikace LED:

Průchodnost kabelu

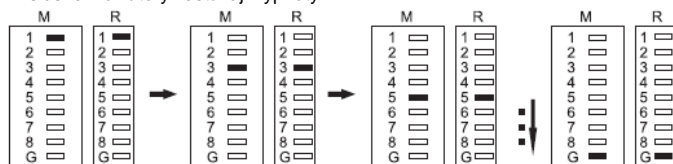
Pokud jsou funkce kabelu v pořádku, aktivuje se světelný LED ukazatel na jednotce MASTER i na jednotce REMOTE. Tímto indikátorem lze identifikovat také správné přiřazení jednotlivých vodičů. Indikátor „G“ se aktivuje jen v případě stíněných kabelů.



Otevřený obvod

V případě otevřeného obvodu se nerozsvítí ani jeden z indikátorů na jednotkách MASTER a REMOTE.

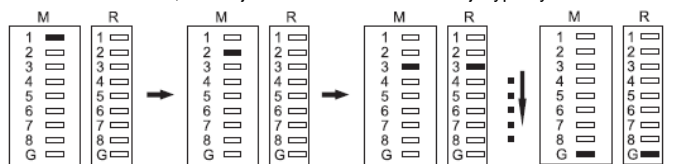
Na níže uvedeném příkladu je znázorněn otevřený obvod na vodičích 2 a 4. Příslušné indikátory zůstávají vypnuté.



Identifikace zkratu

V případě zkratu se aktivuje indikace jen na jednotce MASTER. Na jednotce REMOTE zůstávají indikátory příslušného vodiče vypnuté.

Na níže uvedeném příkladu je znázorněn zkrat na vodičích 1 a 2. Příslušné indikátory na jednotce MASTER se rozsvítí, ale na jednotce REMOTE zůstávají vypnuté.



Vypnutí přístroje

Pro vypnutí přístroje přepněte provozní přepínač do polohy „OFF“.

Bezpečnostní předpisy, údržba a čištění

Z bezpečnostních důvodů a z důvodů registrace (CE) neprovádějte žádné zásahy do zkoušečky kabelů. Případné opravy svěřte odbornému servisu. Nevystavujte tento výrobek přílišné vlhkosti, nenamáčejte jej do vody, nevystavujte jej vibracím, otřesům a přímému slunečnímu záření.

Tento výrobek a jeho příslušenství nejsou žádné dětské hračky a nepatří do rukou malých dětí! Nenechávejte volně ležet obalový materiál. Fólie z umělých hmot představují velké nebezpečí pro děti, neboť by je mohly spolknout.



Pokud si nebudete vědět rady, jak tento výrobek používat a v návodu nenajdete potřebné informace, spojte se s naší technickou poradnou nebo požádejte o radu kvalifikovaného odborníka.

K čištění pouzdra používejte pouze měkký, mírně vodou navlhčený hadřík. Nepoužívejte žádné prostředky na drhnutí nebo chemická rozpouštědla (ředidla barev a laků), neboť by tyto prostředky mohly poškodit povrch a pouzdro zkoušečky.

Manipulace s bateriemi a akumulátory



Nenechávejte baterie (akumulátory) volně ležet. Hrozí nebezpečí, že by je mohly spolknout děti nebo domácí zvířata! V případě spolknutí baterií vyhledejte okamžitě lékaře! Baterie (akumulátory) nepatří do rukou malých dětí! Vyteklé nebo jinak poškozené baterie mohou způsobit poleptání pokožky. V takovém případě použijte vhodné ochranné rukavice! Dejte pozor nato, že baterie nesmějí být zkratovány, odhazovány do ohně nebo nabíjeny! V takovýchto případech hrozí nebezpečí exploze! Nabíjet můžete pouze akumulátory.



Vybité baterie (již nepoužitelné akumulátory) jsou zvláštním odpadem a nepatří do domovního odpadu a musí být s nimi zacházeno tak, aby nedocházelo k poškození životního prostředí!

K těmto účelům (k jejich likvidaci) slouží speciální sběrné nádoby v prodejnách s elektrospotřebiči nebo ve sběrných surovinách!



Šetřete životní prostředí!

Recyklace



Elektronické a elektrické produkty nesmějí být vhažovány do domovních odpadů. Likviduje odpad na konci doby životnosti výrobku přiměřeně podle platných zákonných ustanovení.

Šetřete životní prostředí! Přispějte k jeho ochraně!

Technické údaje

Napájení:	1x baterie 9 V
Odběr proudu:	Max. 12 mA
Princip měření:	Elektrický odpor
Typ kabelu RJ-45:	CAT 5, CAT 6, CAT 7, stíněné kabely STP/FTP, nestíněné kabely UTP
Typ kabelu RJ-11 a RJ-12:	6P6C, 6P4C, 6P2C
Maximální délka kabelu:	300 m
Provozní podmínky:	Teplota: 0 °C až +50 °C Relativní vlhkost vzduchu: 10% až 90% (nekondenzující)
Skladovací podmínky:	Teplota: -10 °C až +60 °C Relativní vlhkost vzduchu: 10% až 90% (nekondenzující)
Rozměry (D x Š x V):	105 x 102 x 30 mm
Hmotnost:	Přibližně 150 g

Záruka

Na zkoušečku kabelů Basetech BT-100 poskytujeme **záruku 24 měsíců**. Záruka se nevztahuje na škody, které vyplývají z neodborného zacházení, nehody, opotřebení, nedodržení návodu k obsluze nebo změn na výrobku, provedených třetí osobou.

Příklad tohoto návodu zajistila společnost Conrad Electronic Česká republika, s. r. o.

Všechna práva vyhrazena. Jakékoliv druhy kopií tohoto návodu, jako např. fotokopie, jsou předmětem souhlasu společnosti Conrad Electronic Česká republika, s. r. o. Návod k použití odpovídá technickému stavu při tisku. **Změny vyhrazeny!**

© Copyright Conrad Electronic Česká republika, s. r. o.
VAL/10/2017