

## Detektor kouře KD-133A

**BASETech**



Obj. č.: 136 92 45

### Vážení zákazníci,

děkujeme Vám za Vaši důvěru a za nákup detektoru kouře Basetech KD-133A. Tento návod k obsluze je součástí výrobku. Obsahuje důležité pokyny k uvedení výrobku do provozu a k jeho obsluze. Jestliže výrobek předáte jiným osobám, dbejte na to, abyste jim odevzdali i tento návod.

Ponechejte si tento návod, abyste si jej mohli znovu kdykoliv přečíst!

### Účel použití

Detektor kouře funguje na principu optického měření kouřových částic, které pronikají do jeho měřicí komory. Přístroj se smí instalovat a provozovat jen v suchých a bezprašných interiérech, ve kterých se za normálních okolností nevytváří pára ani kouř (jako např. v kuchyni nebo u otevřeného krbu). Detektor kouře se používá pro včasnou detekci vytváření kouře v obývacích pokojích a ložnicích, a jakmile detekuje kouř, vydává hlasitou zvukovou signalizaci poplachu, aby přítomné osoby včas upozornil na nebezpečí. Detektor kouře je napájen 1 baterií 9 V.

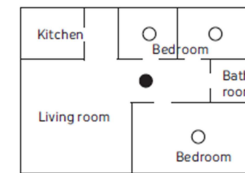
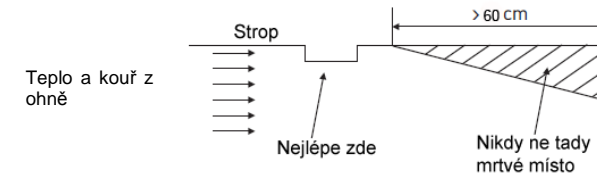
### Rozsah dodávky

- Detektor kouře
- 1 x baterie 9 V
- Instalační materiál (2x šroubek, 2x hmoždinka)
- Návod k obsluze

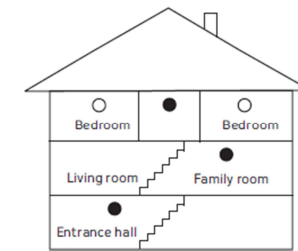
### Výběr místa instalace

Požár nemusí být nutně nebezpečný jen z důvodu ohně, ale i z důvodu toxického kouře, který vzniká při hoření. I několik nádechů, zvláště během spánku, může vést k bezvědomí. Proto se musí instalaci výrobku věnovat velká pozornost.

### Doporučená místa instalace detektorů kouře



Typická instalace v jednopodlažním domě



Typická instalace ve vícepodlažním domě

- Detektor kouře pro zajištění minimální ochrany
- Detektor kouře pro posílenou ochranu
- Detektor kouře instalujte přímo v těsné blízkosti ložnic. Všechny únikové cesty z ložnic nechte volné, protože to jsou místa, která jsou obvykle nejdále od východů. Pokud je v domě víc než jedno místo, kde se spí (jako např. dětské pokoje, pokoj pro hosty, atd.), nainstalujte další detektory kouře do všech těchto místností.
- Umístěte detektory kouře k ochraně schodišť. Schodiště mohou snadno sloužit jako komin pro kouř a oheň a mohou napomáhat dalšímu šíření požáru.
- Na každém poschodí nainstalujte alespoň jeden detektor kouře.
- Instalujte detektory kouře do všech místností, kde se vyskytují elektrická zařízení (např. TV v obývacím pokoji). Právě tato zařízení totiž představují nebezpečí vytváření silně toxického kouře.
- V případě, že se jedná o větší místnost, doporučujeme instalovat i více než jeden detektor kouře.
- Kouř a další zplodiny hoření stoupají nahoru ke stropu a tam se šíří horizontálně. Umístěte detektor na strop uprostřed místnosti, protože toto místo je nejbližší ke všem ostatním bodům v místnosti.  
Montáž na strop se doporučuje u většiny standardních rodinných domů. V karavanech, obytných přívěsech apod. se však musí instalovat na stěnu, aby se zabránilo působení termální bariéry pod stropem.
- Pokud montujete detektor kouře na strop, dávejte pozor, aby byl alespoň 50 cm od bočních stěn a 60 cm od rohů místnosti.  
Detektor kouře se musí instalovat na trámu, který vyčnívá ze stropu, nebo na podobných místech. Vždy zabezpečte dostatečnou vzdálenost od rohů a stěn.  
V případě místností s klenutým stropem (v podkrovní) se doporučuje nainstalovat detektor kouře na každou šikmou stěnu.

### Neinstalujte detektory kouře na těchto místech:

- Kuchyně, koupelny a toalety: Kuchyňské nebo vodní výpary mohou způsobovat falešný poplach.
- Garáž: Zplodiny spalování se vytváří i při startování automobilu a mohou způsobovat falešný poplach.
- V blízkosti topných těles a klimatizace.
- V místnostech kde je příliš nízká nebo příliš vysoká teplota.
- Štítové sítěchy: V nejvyšších bodech sítěch ve tvaru "A" se může v létě nebo při topení hromadit teplý vzduch, který brání kouřovému plynu z nebezpečných zplodin hoření, aby se dostal k detektoru kouře.
- Stropy obytných přívěsů a karavanů: Sluneční paprsky zahřívají strop a proto i vzduch v horní části přívěsu. Horký vzduch tak může zabránit kouři z nebezpečného doutnajícího ohně, aby se dostal k detektoru.
- Stacionární stěny v obytných domech: K detekci kouře zde dochází velmi pozdě a varování tak přichází se zpožděním.
- Rohy budov: K detekci kouře zde dochází velmi pozdě a varování tak přichází se zpožděním.

### Instalace detektoru kouře a vložení baterií



Detektor kouře nemůže fungovat bez baterií, nebo pokud jsou baterie vybité. Ozve li se zvuková signalizace upozorňující na slabé baterie (1krátke pípnutí každých 45 sekund), baterie se musí vyměnit za nové. Vždy vyměňte všechny baterie v detektoru kouře najednou. Detektory kouře by se měly prozkoušet jedenkrát týdně a po každé výměně baterií stisknutím testovacího tlačítka „TEST“ pod dobu 3 sekund. Detektor kouře pak vydá pípnutí a LED kontrolka začne blikat (viz také níže „Zkouška funkčnosti“). Z důvodů provozní bezpečnosti nepoužívejte k napájení akumulátory. Do hlásiče vkládejte pouze standardní baterie, které nejsou určeny k nabíjení. Z bezpečnostních důvodů nelze detektor kouře upevnit na montážní desku, pokud v něm nejsou vloženy baterie.

- Otáčejte detektorem kouře a odpojte základní desku (otáčejte horní částí proti směru hodinových ručiček, doleva směrem k označení „← TWIST TO REMOVE“).
- Základní desku použijte jako šablonu a přes dva vyhloubené otvory na vnější straně si označte místa pro vrtání (vzdálenost mezi otvory je 70 mm).
- Základní desku přišroubujte vhodnými šrouby a v případě potřeby použijte hmoždinky.



Dejte pozor, abyste při vrtání a připevňování nepoškodili vedení nebo trubky v stěně. Z bezpečnostních důvodů nedoporučujeme při instalaci používat lepicí pásy nebo magnetické desky.

- Připojte ke kontaktům kabelu, který je umístěn uvnitř bateriové schránky baterií 9 V při dodržení její správné polaritě.
- Přiložte detektor kouře na základní desku a zajistěte ho otáčením doprava (otáčejte horní část ve směru hodinových ručiček, směrem k označení „TWIST TO TIGHTEN →“).



Z bezpečnostních důvodů nelze detektor upevnit na montážní desku, pokud v něm není vložena baterie. Když se vloží baterie, její plášť zatlačí na malou červenou páčku uvnitř schránky baterie, která přitáhne kolíček k plášti detektoru. Nyní lze detektor kouře namontovat na základní desku.

### Zkouška funkčnosti

V průběhu běžného provozu bliká krátce každých 43 sekund červená LED kontrolka vedle tlačítka „TEST“. Pokud chcete provést zkoušku zvukové signalizace poplachu, stiskněte a asi 3 sekundy podržte tlačítko „TEST“. Detektor kouře vydá krátké pípnutí a LED kontrolka bude blikat. Signalizuje se tím, že detektor kouře a baterie je v pořádku. Pokud neslyšíte výstražnou signalizaci, nebo když LED kontrolka neblíká, bude zřejmě vybita baterie. Vyměňte ji a proveďte novou zkoušku funkčnosti. Pokud to nepomůže, vyměňte detektor kouře za nový.



Aby se zajistil správný provoz detektoru kouře, důrazně doporučujeme provádět zkoušku funkčnosti 1x týdně.

### Vytvoření únikového plánu a cvičení pro stav nouze

- Vytvořte si plánek podlaží, na který zakreslete všechny dveře a okna a pro každou místnost určete, pokud to je možné, dvě únikové cesty. U oken v druhém podlaží může být potřebné použít provazový žebřík.
- Zorganizujte rodinné setkání, na kterém prodiskutujete únikový plán, přičemž každá osoba dostane pokyny, co musí dělat v případě výskytu kouře a vzniku požáru.
- Určete si nějaké místo v okolí domu jako místo srazu.
- Zabezpečte, aby každý poznal zvukový signál detektoru kouře a věděl, jak opustit dům okamžitě když uslyší tento signál.
- Požární poplach procvičujte alespoň 1x za 6 měsíců. Pomůže vám to vyzkoušet si únikový plán pro případ nouze. Je možné, že nebudete schopni dostat se k dětem a pomoci jim. Je důležité, aby v případě požáru děti věděly, co mají dělat a jak se mají chovat.

### Co dělat v případě signalizace poplachu?

- Pokud detektor kouře zachytí kouř, spustí hlasitý poplach. Signalizace poplachu se zastaví, když bude vzduch bez kouře.
- V případě poplachu okamžitě opusťte dům podle únikového plánu, který jste si vytvořili. Počítá se každá sekunda, a proto nemrhejte časem, abyste se oblékli a posbírali cenné předměty.
- Pokud opouštíte dům, neotvírejte žádné dveře, aniž byste se nejdříve dotkli jejich povrchu. Neotvírejte dveře, pokud jsou horké, nebo když pod nimi vychází kouř! Namísto toho použijte náhradní únikovou cestu. Pokud je povrch dveří studený, zapřete se do nich ramenem, trochu je pootvěřete a buďte připraveni uskočit, když by z místnosti za dveřmi unikl kouř a teplo.
- Je-li vzduch naplněn kouřem, lehněte si na podlahu, a pokud to je možné dýchejte přes kus nějaké navlhčené látky.
- Pokud jste opustili byt nebo dům, jděte na místo srazu a ubezpečte se, že jste tam všichni.
- Hasiče volejte z domu v sousedství, ne z vlastního domu!
- Nevracejte se do domu, dokud vám to hasiči nedovolí.

### Falešný poplach

Cigaretový kouř nebo páry, které se vytváří při vaření, mohou spustit poplach, pokud je detektor kouře nainstalován v blízkosti sporáku. Falešné poplachu mohou vznikat, i když se v místnosti provádí rekonstrukce a vytváří se prach nebo v důsledku silné koncentrace plynů ze sprejových deodorantů, laků na vlasy, apod.



Kouř z cigaret za normálních okolností poplach nespustí, ledaže by se dým foukal přímo na detektor kouře.

Pokud detektor kouře spustí poplach, nejdříve zkontrolujte, zda ohnisko požáru skutečně existuje. Pokud objevíte oheň, informujte ostatní osoby a opusťte spolu dům. Přivolejte hasiče. Nejistěte-li žádný oheň, zkontrolujte, zda poplach nebyl vyvolán některou z výše uvedených příčin.

### Recyklace



Elektronické a elektrické produkty nesmějí být vhadzovány do domovních odpadů. Likviduje odpad na konci doby životnosti výrobku přiměřeně podle platných zákonných ustanovení.

**Šetřete životní prostředí! Přispějte k jeho ochraně!**

## Bezpečnostní předpisy, údržba a čištění

Z bezpečnostních důvodů a z důvodů registrace (CE) neprovádějte žádné zásahy do hlásiče kouře. Případné opravy svěřte odbornému servisu. Nevystavujte tento výrobek přílišné vlhkosti, nenamáčejte jej do vody, nevystavujte jej vibracím, otřesům a přímému slunečnímu záření. Tento výrobek a jeho příslušenství nejsou žádné dětské hračky a nepatří do rukou malých dětí! Nenechávejte volně ležet obalový materiál. Fólie z umělých hmot představují nebezpečí pro děti, neboť by je mohly spolknout.



Pokud si nebudete vědět rady, jak tento výrobek používat a v návodu nenajdete potřebné informace, spojte se s naší technickou poradnou nebo požádejte o radu kvalifikovaného odborníka.

Prach z detektoru kouře lehce odstraníte kartáčem s měkkým, dlouhým, vlasem nebo vysavačem. V místnostech, kde se usazuje hodně prachu (např. v ložnici) by se to mělo provádět alespoň 1x za rok. K čištění pouzdra používejte pouze měkký, mírně vodou navlhčený hadřík. Nepoužívejte žádné prostředky na drhnutí nebo chemická rozpouštědla (ředidla barev a laků), neboť by tyto prostředky mohly poškodit povrch a pouzdro hlásiče.

→ Vzhledem k postupnému opotřebenému elektronického systému a kouřové komory se musí z důvodů provozní bezpečnosti detektor kouře asi po 8 až 10 letech provozu vyměnit za nový. Výměna detektoru může být nutná také po „skutečném“ požáru.

## Manipulace s bateriemi a akumulátory



Nenechávejte baterie (akumulátory) volně ležet. Hrozí nebezpečí, že by je mohly spolknout děti nebo domácí zvířata! V případě spolknutí baterii vyhledejte okamžitě lékaře! Baterie (akumulátory) nepatří do rukou malých dětí! Vyteklé nebo jinak poškozené baterie mohou způsobit poleptání pokožky. V takovém případě použijte vhodné ochranné rukavice! Dejte pozor nato, že baterie nesmějí být zkratovány, odhazovány do ohně nebo nabíjeny! V takovýchto případech hrozí nebezpečí exploze! Nabíjet můžete pouze akumulátory.



Vybité baterie (již nepoužitelné akumulátory) jsou zvláštním odpadem a nepatří do domovního odpadu a musí být s nimi zacházeno tak, aby nedocházelo k poškození životního prostředí!

K těmto účelům (k jejich likvidaci) slouží speciální sběrné nádoby v prodejnách s elektrospotřebiči nebo ve sběrných surovinách!



**Šetřete životní prostředí!**

## Technické údaje

Napájení:	1x baterie 9 V
Hlasitost poplachu:	$\geq 85$ dB ve vzdálenosti 3 m
Provozní podmínky:	Teplota: $-10$ °C až $+40$ °C Relativní vlhkost vzduchu: 0% až 95% (nekondenzující)
Rozměry ( $\varnothing$ x V):	104 x 34 mm
Hmotnost:	92 g (bez baterie)

Překlad tohoto návodu zajistila společnost Conrad Electronic Česká republika, s. r. o.

Všechna práva vyhrazena. Jakékoliv druhy kopií tohoto návodu, jako např. fotokopie, jsou předmětem souhlasu společnosti Conrad Electronic Česká republika, s. r. o. Návod k použití odpovídá technickému stavu při tisku! **Změny vyhrazeny!**

© Copyright Conrad Electronic Česká republika, s. r. o.

VAL/01/2017