



**CZ** NÁVOD K OBSLUZE

## MP3 přehrávač Clip Jam™

SanDisk



Obj. č. 137 02 10

### Vážený zákazníku,

děkujeme Vám za Vaši důvěru a za nákup MP3 přehrávače SanDisk.

Tento návod k obsluze je nedílnou součástí tohoto výrobku. Obsahuje důležité pokyny k uvedení výrobku do provozu a k jeho obsluze. Jestliže výrobek předáte jiným osobám, dbejte na to, abyste jim odevzdali i tento návod k obsluze.

Ponechejte si tento návod, abyste si jej mohli znovu kdykoliv přečíst.



### Účel použití

Tento MP3 přehrávač je určen pro přehrávání hudby a poslech rozhlasových stanic. Vzhledem k jeho funkci tak máte kdekoli na cestách vždy k dispozici svou oblíbenou hudbu. Přehrávač Sansa Clip Zip MP3-Player představuje v této modelové řadě zcela nový formát vybavený barevným displejem s úhlopříčkou 1,1" a slotem pro paměťovou kartu. Přehrávač navíc disponuje funkcí časomíry (stopky) a má vestavěný FM přijímač. Napájen je integrovaným akumulátorem s dobou provozu až 15 hodin. Celková doba provozu se však může výrazně lišit v závislosti na aktuálním výkonu přehrávače (přehrávání s datovým proudem 128 kbit/s). Systém přehrávače podporuje přehrávání většiny moderních audio formátů – včetně kompatibilních ACC souborů (DRM iTunes). Přehrávač je tak vybaven všemi moderními technologiemi, které oceníte zejména během vašeho cestování.

### Funkce přehrávače

- **Music Player** – přehrávání vaší oblíbené hudby z většiny audio zdrojů (MP3, WMA, secure WMA, Ogg Vorbis, Flac), AAC (DRM iTunes).
- **FM Radio** – integrovaný přijímač s digitálním tunerem umožňuje poslech rozhlasových stanic.
- **Books** – přehrávání různého audio obsahu, například audio knih (audio books) a podcasts.
- **Voice / Hlasový záznam** – přehrávač je vybaven integrovaným mikrofonem, který podporuje hlasový záznam (funkce diktafonu).
- **Card / Externí paměť** – do přehrávače můžete vložit paměťovou mikro-SDHC kartu a rozšířit tak paměťovou oblast pro ukládání vašich dat.
- **Sportovní aktivity** – přehrávač využijete i během vašich sportovních aktivit, vzhledem k tomu, že disponuje funkcí časomíry a slouží tak i jako běžné stopky doplněné funkcí dataloggeru.
- **Settings / Konfigurace** – přehrávač a jeho uživatelské prostředí můžete přizpůsobit vlastním požadavkům.
- **Další funkce přehrávače** – interní paměť přehrávače umožňuje ukládání dat pro přehrávání hudby bez jakékoliv prodlevy mezi jednotlivými skladbami. Jedná se o funkci, kterou používají DJs například během živých vystoupení.

### Minimální softwarové požadavky pro komunikaci PC a přehrávače

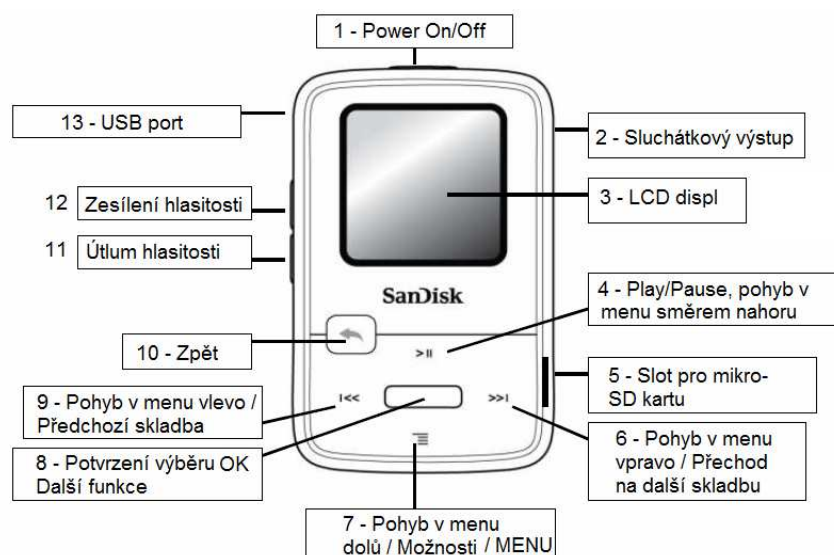
- Windows® XP SP2 nebo Mac OS® 10.3 a Linux (jen Mass Storage Class).
- Windows Media® Player 10 (pro vytvoření playlistu a synchronizace multimediální knihovny s přehrávačem).
- Mechanika DVD/CD-ROM (pro instalaci dodávaných aplikací).
- Port USB 2.0 (pro vysokorychlostní datový přenos a nabíjení integrovaného akumulátoru).
- Přístup k internetu (ke stažení aktualizací firmware).

### Rozsah dodávky

MP3 přehrávač Sansa® Clip Zip  
Sluchátka  
USB kabel 2.0  
Návod k obsluze



## Popis a ovládací prvky



- 1 – Power On/Off. Zapnutí/vypnutí přehrávače (delší stisk) / Přejechod do úsporného režimu.
- 2 – Vstup pro připojení sluchátek s konektorem 3,5 mm.
- 3 – LCD displej se zobrazením všech důležitých provozních informací.
- 4 – >|| PLAY/PAUSE Spuštění a pozastavení přehrávání skladby / Pohyb v menu směrem nahoru.
- 5 – Slot pro vložení paměťové mikro-SDHC karty.
- 6 – >>| Přejechod na následující skladbu / Pohyb v menu směrem vpravo.
- 7 – MENU Vstup do hlavní nabídky / Otevření dalších možností a submenu / Pohyb v menu směrem dolů.
- 8 – OK Potvrzení výběru / Další funkce.
- 9 – << Pohyb v menu směrem vlevo / Návrat na předchozí skladbu nebo na začátek skladby.
- 10 – BACK ↶ Stisknete a déle přidržíte toto tlačítko pro návrat do hlavní nabídky / Krátkým stiskem přejdete na předchozího zobrazení.
- 11 – VOLUME- Utlumení hlasitosti.
- 12 – VOLUME+ Zesílení hlasitosti.
- 13 – USB port pro připojení MP3 například do vašeho počítače / Nabíjecí vstup.

Přehrávač je ve své zadní části vybaven klipem pro připevnění například na tašku nebo oděv. Stiskem a delším přidržením tlačítka pro výběr (8) u určité skladby vstoupíte do seznamu „Go-List“, kde můžete přidávat nebo odebírat další vybrané skladby. V případě delšího stisku tohoto tlačítka během poslechu některé FM stanice, můžete ukládat nebo naopak odstraňovat stanice ze seznamu uložených předvoleb (Preset). Dvojitým poklepáním v hlavní nabídce zajistíte rychlejší rolování seznamu v abecedním pořadí od A do Z.

## Hlavní systémová nabídka

### Základní funkce přehrávače

-  **MUSIC** – výběr interpreta, alba nebo playlistu pro přehrávání.
-  **RADIO** – poslech rozhlasových FM stanic a ukládání oblíbených stanic do předvoleb.
-  **BOOKS** – výběr z audio knih a podcastů pro přehrávání.
-  **VOICE** – integrovaný mikrofon umožňuje záznam hlasu (funkce diktafonu)
-  **CARD** – připojení a konfigurace paměťové mikro-SD nebo mikro-SDHC karty.
-  **SPORT** – stopky s rozšířenými funkcemi ukládání dat a zobrazením dalších protokolů.
-  **SETTINGS** – seznam dalších funkcí přehrávače a vstup do menu konfigurace uživatelského rozhraní a nastavení systému.

### Paměťová kapacita přehrávače

Sansa® Clip Zip	4 GB**	8 GB**
Počet skladeb <i>tt</i> (3,5 min)	až 1000	až 2000

**Poznámka:** \*\*1 GigaByte (GB) = 1 miliarda bajtů. Část kapacity paměti nebude použita pro ukládání dat. *tt* = Skutečný objem závisí na velikosti souboru, kompresi, přenosové rychlosti, obsahu, výkonu hostitelského přehrávače a na dalších parametrech. Více informací k tomuto tématu získáte na stránkách výrobce [www.sandisk.com](http://www.sandisk.com).

### Integrovaný akumulátor

Přehrávač je vybaven výkonným lithiovým akumulátorem. Před prvním uvedením přehrávače do provozu musíte nabít integrovaný akumulátor na jeho maximální kapacitu. Připojte proto přehrávač do vašeho počítače a použijte proto dodávaný USB kabel. Přehrávač však můžete nabíjet i po připojení ke vhodnému zdroji nabíjení jako je například adaptér pro auto zásuvku nebo síťový adaptér (nejsou součástí dodávky). Průměrná doba provozu plně nabitého akumulátoru je cca 15 hodin.

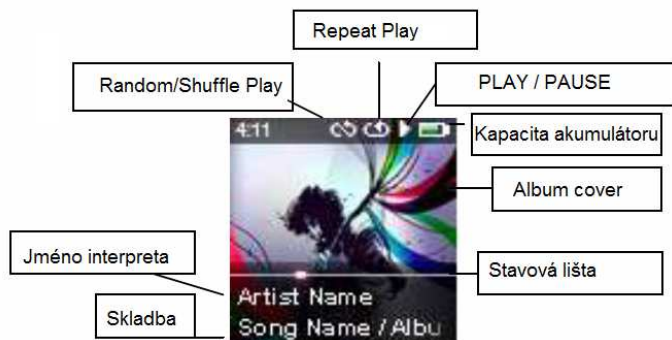
### Nabíjení vestavěného akumulátoru

Prostřednictvím dodávaného USB kabelu připojte MP3 přehrávač do vašeho počítače. Pakliže získá akumulátor základní kapacitu, zobrazí se na displeji symbol připojení ke zdroji a indikace nabíjecího procesu. Nabíjení akumulátoru na jeho plnou kapacitu bude trvat cca 3 hodiny.

Po ukončení nabíjecího procesu odpojte přehrávač od zdroje nabíjení. Plně nabitý akumulátor je indikován rozsvícením zelené LED kontrolky. Integrovaný akumulátor je vybaven ochrannou proti přetečení své maximální kapacity („overcharge“). Před prvním uvedením do provozu ponechejte nabít vestavěný akumulátor vždy na jeho plnou kapacitu. Při použití nevhodného nabíjecího USB kabelu může dojít k tomu, že se nepodaří nabít akumulátor v přehrávači na jeho maximální kapacitu. Akumulátor v tomto případě nemůže dosáhnout svého maximálního výkonu. Akumulátor je v MP3 přehrávači pevně instalovaný a nelze jej uživatelsky opravovat ani vyměňovat.

V případě, že po připojení přehrávače k počítači nedojde k jeho automatickému rozpoznání operačním systémem, ujistěte se o tom, že máte ve svém počítači instalovanou aplikaci Windows Media® Player verze 10 (nebo novější). Do režimu USB však můžete přejít i přes to, že nemáte tuto aplikaci nainstalovanou. Vstupte proto do hlavní systémové nabídky a aktivujte tento režim manuálně.

## Symbyly na displeji přehrávače



Funkce Repeat Play umožňuje přehrávání vybrané skladby nebo skladeb v nepřetržité smyčce. Při aktivaci funkce Random / Shuffle Play se budou přehrávat vybrané skladby nebo alba v náhodném pořadí. Stavový řádek vás informuje o aktuálním průběhu a pozici v přehrávané skladbě. V případě, že album obsahuje potřebné informace, zobrazí se na displeji i originální obálka alba (album cover).

## Aktualizace firmware

Firmware je operační systém MP3 přehrávače. Aktualizací tohoto firmware dosáhnete maximálního výkonu přehrávače s použitím nových funkcí. Pravidelně proto provádějte aktualizaci firmware přehrávače. Nejnovější firmware naleznete vždy na stránkách výrobce [www.sandisk.com/clipzip](http://www.sandisk.com/clipzip). Spusťte aktualizací proces a postupujte podle pokynů průvodce instalací. Na závěr instalace nového firmware musíte provést restart MP3 přehrávače. Při prvním stahování firmware vás systém upozorní na to, zda jsou k dispozici nové aktualizace.

## Uvedení do provozu

### Zapnutí a vypnutí přehrávače

Hlavní vypínač Power On/Off (1) se nachází v horní části přehrávače. Tímto tlačítkem přehrávač zapnete a stejně tak i vypnete. Toto tlačítko navíc slouží pro uzamknutí a odemknutí tlačítek na přehrávači a k provedení resetu systému přehrávače. Přehrávač zapnete po delším stisku tlačítka Power On/Off. Po zapnutí se na displeji zobrazí naposledy použitý režim. Obdobně přehrávač i vypnete. Stiskněte a několik sekund proto přidržíte stisknuté tlačítko Power On/Off.

### Funkce uzamčení tlačítek přehrávače (Key Lock)

Tlačítko Power On/Off zároveň slouží pro aktivaci funkce pro uzamčení ovládacích tlačítek přehrávače. Krátkým stiskem tohoto tlačítka tuto funkci aktivujete.

Funkce všech tlačítek, vyjma tlačítek pro ovládání hlasitosti, tím budou uzamčeny a deaktivovány. Tato funkce je však k dispozici pouze v případě, že přehrávač je zapnutý. Aktivovaná funkce uzamčení tlačítek je na displeji indikována symbolem uzamčeného visacího zámku. Aktivace nebo deaktivace této funkce nemá žádný vliv na aktuální přehrávání skladeb.



### Locked

Funkce Key Lock je aktivována.



### Unlocked

Deaktivace funkce Key Lock.

Pro deaktivaci funkce Key Lock a odemčení tlačítek přehrávače stiskněte a déle přidržíte příslušné tlačítko, dokud se na displeji nezobrazí „Unlocked“.

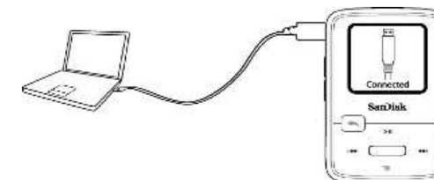
### Reset přehrávače

V případě, že dojde k „zamrznutí“ systému přehrávače, bude nezbytné provést jeho reset. Stiskněte a přidržíte tlačítko Power On/Off po dobu 15. sekund. Tento proces je ve svém principu obdobný jako při vypínání přehrávače. Reset přehrávače zajistí odstranění veškerého uživatelského nastavení a přechod systému do naposledy používaného provozního režimu.

**Upozornění!** Resetováním systému přehrávače však nedojde k odstranění paměťového obsahu (například hudby nebo hlasových záznamů)!

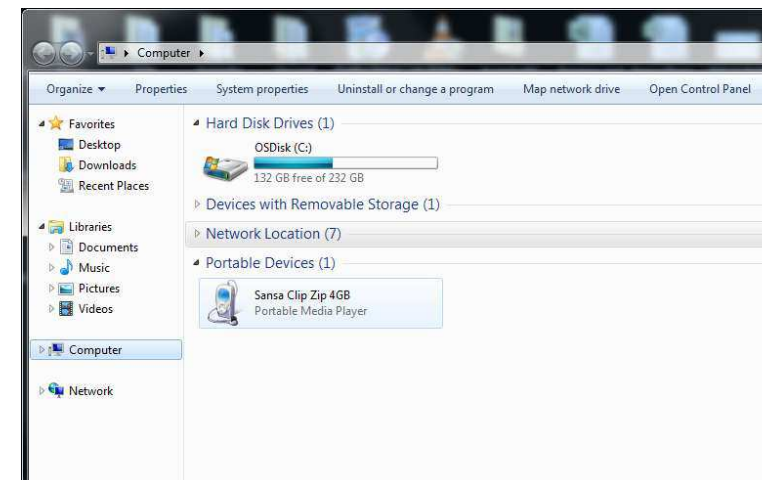
### Připojení přehrávače k počítači se systémem Windows®

Připojte USB kabel do volného USB portu vašeho počítače. Opačný konec kabelu s mini-USB konektorem připojte do MP3 přehrávače. Na displeji přehrávače bude úspěšné připojení obou zařízení indikováno příslušným symbolem a informací „Connected“. Stejně tak bude operačním systémem v počítači rozpoznáno nově připojené USB zařízení.



### Automatické rozpoznání připojeného zařízení / Režim MTP

Další možnosti pro automatické rozpoznání připojeného přehrávače a MTP (Media Transfer Protokol) naleznete v nastavení systému po nabídce USB režim. Automatické rozpoznání připojeného média zajišťuje aplikace Windows Media® Player. Pro datový přenos mezi oběma zařízeními proto bude nezbytné provést určitá nastavení v operačním systému Windows ve vašem počítači.



Pakliže se po připojení přehrávače do počítače nepodařilo spustit datový přenos, odpojte jako první přehrávač z počítače. Vstupte do nabídky systémového nastavení a vyberte režim USB. Změňte pak nastavení z možnosti automatického rozpoznání „Auto Recognize“ na „MTC“. Po provedení nastavení znovu připojte přehrávač do vašeho počítače.

### Odpojení přehrávače od počítače s operačním systémem Windows

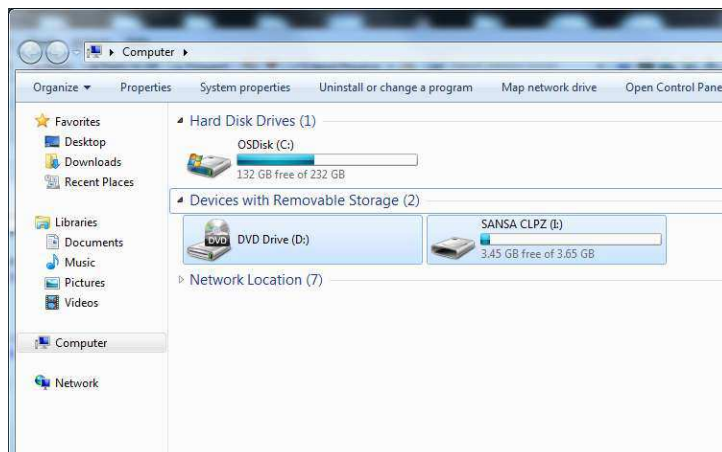
Po ukončení nabíjení vestavěného akumulátoru, přenosu dat nebo aktualizaci firmware, jednoduše vytáhněte USB kabel z přehrávače. Pokaždé však vyčkejte až do úplného dokončení datového přenosu nebo aktualizace firmware! V opačném případě může dojít k nevratnému poškození přehrávače!

### Připojení přehrávače do počítače s operačním systémem Mac OS

Připojte přehrávač pomocí dodávaného USB kabelu a volný USB port u vašeho počítače. Na displeji přehrávače se následně zobrazí informace o úspěšném připojení „Connected“. V operačním systému se připojený přehrávač zobrazí jako přenosné paměťové zařízení. Pro datový přenos bude zapotřebí provést určitá nastavení ve vašem počítači. Přejděte proto do příslušné nabídky režimu USB a voleb „Auto Recognize“ nebo „MSC“.

### Režim MSC

Režim MSC (Mass Storage Class) otevřete v nastavení systému pod nabídkou „USB Mode“. V tomto režimu je aktivována možnost navigace „Drag & Drop“.



### Odpojení přehrávače od počítače se systémem Mac OS

Po ukončení datového přenosu nebo aktualizace firmware odstraňte vyměnitelné médium (MP3 přehrávač) přetažením jeho symbolu do odpadkového koše. Teprve poté odpojte USB kabel z počítače. Při odpojení kabelu přehrávače z počítače během datového přenosu nebo aktualizace firmware může dojít k nevratnému poškození MP3 přehrávače.

## Přehrávání hudby „Music“

Hudbu můžete z počítače přenášet do přehrávače za použití standardního prohlížeče souborů nebo v rámci multimediálních aplikací jako je například Windows Media® Player.

### Přenos dat v systému Windows

Připojte MP3 přehrávač do počítače. Použijte proto dodávaný USB kabel. Potvrďte datový přenos mezi přehrávačem a počítačem. Otevřete proto náhled obsahu přehrávače v prohlížeči souborů.

Vstupte do oblasti interní paměti přehrávače a vyberte hudební adresář „Music“. Přeneste požadované hudební soubory z počítače do paměti přehrávače. Hudební soubory můžete stejně tak přenést do externí paměti. Proto však musí být do přehrávače vložena paměťová mikro-SD karta (není součástí dodávky). Pro použití externí paměti pak vyberte adresář „External SD-Card“. Přenesení hudebních souborů na paměťovou kartu bude možné pouze v případě, že máte dostatečná oprávnění k zápisu dat na kartu.

### Přenos dat v operačním systému Mac OS

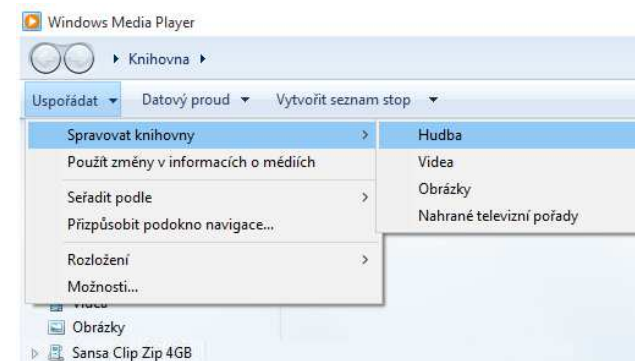
Připojte přehrávač do počítače. Použijte proto dodávaný USB kabel. Dvojitým kliknutím potvrďte ikonu paměťového média s označením „Sansa ClipZ“ a přejděte do adresáře „Music“. Přeneste požadované hudební soubory z počítače do adresáře „Music“. Obdobným způsobem můžete přenášet data na vloženou paměťovou mikro-SD kartu. Před odpojením USB kabelu vždy vyčkejte na kompletní dokončení datového přenosu.

## Windows Media® Player

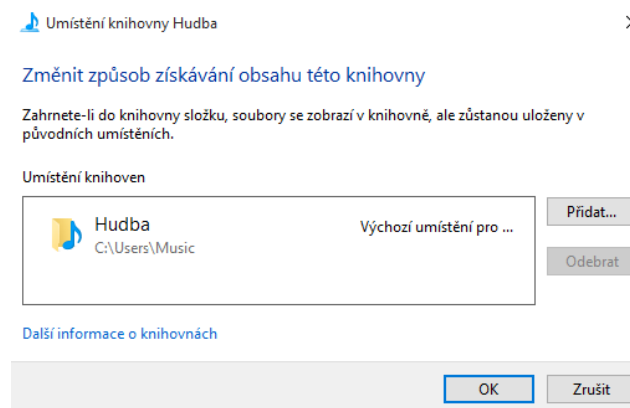
Pro vytvoření vlastního seznamu skladeb (playlist) musíte synchronizovat váš přehrávač s hudební knihovnou aplikace Windows Media® Player.

### Přidávání skladeb do hudební knihovny

Otevřete nabídku „Uspořádat“ – „Spravovat knihovny“ a vstupte do menu „Hudba“.



Výběrem „Přidat“ procházejte seznamy a vybírejte hudebními soubory. Na závěr výběr potvrďte „OK“.

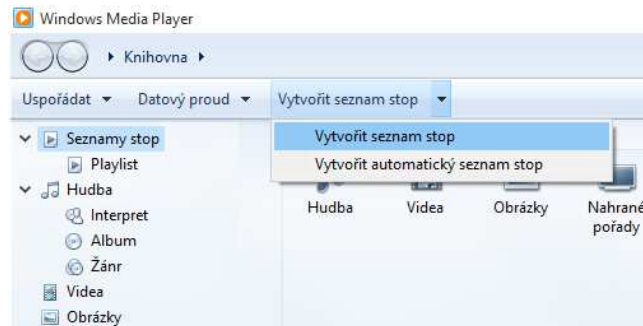




## Vytvoření vlastního playlistu

Playlist je seznam uživatelem vybraných skladeb uložených v počítači. Tento seznam skladeb poté synchronizujete s přehrávačem. V MP3 přehrávači pak tento playlist naleznete pod nabídkou „Go-List“ nebo „Playlist“. Pro jednotlivé skladby navíc můžete přidávat vlastní hodnocení pomocí 4 nebo 5 hvězdiček (menu „Title rating“).

Spusťte aplikaci Windows Media® Player. Vyberte záložku „Vytvořit seznam stop“ a poté zadejte vlastní název playlistu.

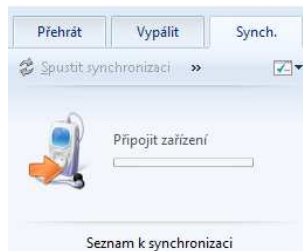


V levém okně vyberte „Hudba“ a přidávejte vybrané hudební skladby do seznamu (playlistu). Skladbu do seznamu přidáte po výběru pravého tlačítka myši a potvrzení „Přidat“.

Vytvořený seznam skladeb se poté objeví v pravém okně aplikace.

## Přenesení playlistu do přehrávače

Přenešte vytvořený playlist z počítače do MP3 přehrávače. Připojte proto přehrávač do počítače pomocí dodávaného USB kabelu. Zcela vpravo poté vyberte kartu „Synch.“ a poté „Spustit synchronizaci“.



## Podrobnosti o technologii AAC

Hudební skladby v iTunes se zabezpečením DRM jsou opatřeny příponou \*.mp4 a hudební soubory bez této ochrany pak příponou \*.m4a. V aplikaci iTunes pak můžete v příslušném menu náhledu souborů provést seřazení všech hudebních souborů podle typu a vytřídít tak skladby, kterou jsou zabezpečeny technologií AAC. Pro výběr hudebních skladeb \*.mp4 z iTunes proto nejprve zajistíte jejich přenos do počítače a příslušného adresáře a teprve poté je přenešete do seznamu vlastní hudby MP3 přehrávače. Všechny iTunes skladby musíte používat ve formátu bez ochrany DRM.

## Přehrávání hudby

Vstupte do nabídky „Music“. Jednotlivé skladby můžete vyhledávat a seřadit podle názvu interpreta, alba, skladby, žánru, názvu playlistu, adresáře nebo pro seznam použít funkci náhodného výběru. Vyberte požadovanou skladbu nebo playlist / adresář pro přehrávání a stiskněte tlačítko >|| PLAY / PAUSE. Systém tím zahájí přehrávání. Mezi jednotlivými skladbami můžete procházet pomocí navigačních tlačítek >>| (přechod na další skladbu) a |<< (návrat na začátek aktuálně přehrávané skladby nebo přechod na předchozí skladbu).

Dalším přidřením některého navigačního tlačítka během přehrávání zajistíte rychlejší přechod na vybranou pozici v rámci aktuálně přehrávané skladby. Další možnosti pro přehrávání otevřete po stisku tlačítka MENU (7). Pakliže se na displeji nezobrazují podrobnosti o aktuálně přehrávané skladbě, stiskněte tlačítko BACK (10) pro návrat do hlavní nabídky a poté znovu tlačítko BACK (10). Stisknete-li během přehrávání konkrétní skladby tlačítko OK (8) zobrazí se na displeji album cover. Zároveň můžete vyzkoušet stisknout během přehrávání skladby tlačítko OK, kterým dojde k zobrazení originální obálky aktuálního alba.

## Další možnosti pro přehrávání skladeb

K zobrazení dalších sedmi možností pro přehrávání určité skladby stiskněte tlačítko MENU (7). Po provedení požadované akce pak stiskněte tlačítko |<< pro návrat k běžnému zobrazení aktuálně přehrávané skladby.

1. **Přidávání skladeb do seznamu „Go-List“.** Během poslechu své oblíbené skladby stiskněte a déle přidržte tlačítko OK (8). Aktuálně přehrávaná skladba se uloží do playlistu.
2. **Odstranění skladby ze seznamu „Go-List“.** Odstranit ze seznamu můžete pouze skladbu, která je součástí konkrétního playlistu. Vybraná skladba bude odstraněna pouze z playlistu, nikoliv z paměti přehrávače.
3. **Přidání hodnocení skladby „Title rating“.** Vlastní hodnocení skladby můžete přidat pomocí navigačních tlačítek |<< nebo >>|. Hodnocení následně potvrdíte stiskem tlačítka OK (8).
4. **Režim přehrávání skladeb „Repeat Play“.** Přejděte do nabídky režimu přehrávání „Playback“ a následně vyberte požadovaný režim přehrávání skladeb:
  - Off: Opakované přehrávání skladby je vypnuto.
  - Title: Opakované přehrávání vybrané skladby je aktivováno.
  - All: Opakované přehrávání všech skladeb je aktivováno.
  - **Režim náhodného přehrávání skladeb „Random Play“.**
5. **Vymazání skladby.** Vybraná skladba bude trvale odstraněna z paměti přehrávače. Odstranění souboru potvrdíte výběrem volby „Yes“.
7. **Zobrazení podrobných informací o vybrané skladbě.** Mezi jednotlivými informacemi můžete procházet pomocí navigačních tlačítek. Dvojitým stiskem tlačítka |<< pak zajistíte návrat do běžného zobrazení přehrávané skladby.

## Poslech rozhlasových stanic „FM Radio“

Tento MP3 přehrávač disponuje vestavěným FM přijímačem, díky kterému můžete přijímat a poslouchat rozhlasové vysílání. V hlavní systémové nabídce proto přejděte do nabídky FM-Radio. Na displeji se zobrazí ukazatel s aktuálně použitou frekvencí. Pro přechod na jinou frekvenci stiskněte navigační tlačítka |<< nebo >>| popřípadě vyberte ze seznamu uložených stanic (Preset) po stisku tlačítka MENU (7). Pro rychlejší přechod na jinou frekvenci pak stiskněte a déle přidržte vybrané navigační tlačítko.

Sluchátka, připojená do přehrávače, slouží jako drátová anténa pro příjem rozhlasových stanic. Aby byl anténní příjem co možná nejkvalitnější, roztáhněte kabel sluchátek do maximální délky. Stisknete-li během poslechu rozhlasové stanice tlačítko PLAY / PAUSE, dojde tím k okamžitému vypnutí výstupu zvuku do připojených sluchátek (funkce Mute). Systém tohoto přehrávače není vybaven funkcí „Time Shift“ pro možnost záznamu živého vysílání a jeho následný poslech s časovým posunem.

## Předvolby stanic (Preset)

Do interní paměti FM přijímače můžete uložit až 40 svých oblíbených stanic. Během poslechu své oblíbené stanice stiskněte tlačítko MENU (7) a přejděte do nabídky „Programm Preset“. Svou oblíbenou stanicí pak můžete vyvolat z paměti přijímače po výběru „All presets recall“. Pakliže jsou k přehrávači připojena sluchátka, můžete pomocí funkce „Auto. Preset“ nastavit, aby systém přijímače vyhledal všechny místní stanice s nejsilnějším signálem a poté je automaticky uložil do své interní paměti. Vybrané předvolby můžete odstranit z paměti přijímače po výběru „Preset delete“. Funkce „Show all presets“ umožňuje zobrazení kompletního seznamu uložených předvoleb stanic. Celý seznam předvoleb můžete odstranit z paměti přijímače výběrem „Delete all presets“.

## Nahrávání rozhlasového vysílání

Systém FM přijímače disponuje funkcí, díky které si můžete pořídit záznam z vysílání a přehrávat jej kdykoliv později. Během poslechu vybrané stanice stisknete tlačítko MENU (7) a poté vyberte „Record“ a „Start record“. Nastavit můžete i maximální dobu záznamu „Record duration“. Na výběr je interval pro záznam v trvání od 5 minut až 2 hodiny. Pro pozastavení (režim pauzy) záznamu krátce stisknete tlačítko PLAY / PAUSE. Dvojitým stiskem tlačítka PLAY / PAUSE dojde znovu k obnovení záznamu. Pro uložení záznamu vysílání stisknete tlačítko OK a potvrďte volbu „Yes“. Pro přehrávání pořízeného záznamu z vysílání použijte nabídku „Record playback“. Pořízený záznam navíc můžete odstranit výběrem „Delete record“.

Záznamy rozhlasového vysílání se ukládají do seznamu spolu s datem jejich pořízení a jsou pak řazeny ve chronologickém pořadí. Po připojení přehrávače k počítači a přenosu záznamů rozhlasového vysílání do multimediální knihovny, můžete tyto soubory přenést do počítače a dále je běžným způsobem přehrávat.

Záznamy rozhlasového vysílání pořízené prostřednictvím tohoto MP3 přehrávače jsou určeny pouze pro domácí a soukromé použití. Kopírování a další komerční využití těchto audio materiálů je chráněno autorskými právy a nesmí být dále šířeny bez souhlasu jejich vlastníka.

## Audio knihy „Books“

V tomto režimu můžete na přehrávači poslouchat audio knihy a podcasts různého zaměření. Audio knihy jsou hlasové záznamy psaných knih ve formátu .mp3. Podcasts jsou záznamy audio kanálů z rozhlasového vysílání ve stejném formátu (.mp3).

### Přenesení audio knih a podcasts do MP3 přehrávače

Soubory audio knih a podcasts přenesete z počítače do přehrávače jednoduše s použitím metody Drag & Drop (přetažením) v náhledu seznamu souborů hudební aplikace (například Windows Media® Player) nebo prohlížeče souborů. Propojte MP3 přehrávač pomocí dodávaného USB kabelu s vaším počítačem. Potvrďte připojení a datový přenos mezi oběma zařízeními a otevřete náhled se soubory. Přejděte do vybraného pracovního adresáře v počítači (například „Plocha“). Dvojitým kliknutím na ikonu MP3 přehrávače přejdete k jeho datovému obsahu a obsahu interní paměti „Internal Memory“. Otevřete adresář „Audio Books“ a přeneste poté vybrané soubory z vašeho počítače do adresáře „Audio Books“.

### Přehrávání audio knih a podcasts

V hlavní nabídce přehrávače vstupte do menu „Books“ a přejděte na audio knihy nebo podcasts. Pod volbou „Audio books“ pak můžete vybrat požadovanou audio knihu, u které můžete navíc vybrat i konkrétní kapitolu pro přehrávání. Během poslechu audio knihy se na displeji zobrazuje stavový ukazatel průběhu přehrávání s dalšími možnostmi:

- **Speed** = rychlost přehrávání, na výběr jsou možnosti: Normal (standardní rychlost), Slow (nízká rychlost) a Fast (vysoká rychlost přehrávání).
- **Chapter** = při výběru této volby můžete přejít na vybranou kapitolu.
- **Delete book** = odstranění vybrané knihy z paměti přehrávače provedete potvrzením volby „Yes“. Touto volbou však nedojde k odstranění audio knihy z vašeho počítače.

Během přehrávání audio knihy je na displeji zobrazován její název a číslo kapitoly.

### Podcasts

Vyberte v seznamu podcasts pro přehrávání. Podcasts jsou seřazeny do seznamu podle abecedního pořadí. Při výběru určitého podcast pak vyberte konkrétní epizodu podle data jeho vytvoření. Při poslechu podcasts jsou k dispozici následující možnosti:

- **Speed** = rychlost přehrávání, na výběr jsou možnosti: Normal (standardní rychlost), Slow (nízká rychlost) a Fast (vysoká rychlost přehrávání).
- **Delete podcast** = odstranění vybraného podcast z paměti přehrávače provedete po výběru volby „Yes“.

Při přehrávání vybraného podcast je na displeji zobrazován jeho název a název příslušné epizody.

## Hlasový záznam „Voice“

Prostřednictvím integrovaného mikrofonu můžete na přehrávači pořídit vlastní audio záznam jako například záznam svého hlasu, rozhovoru nebo výukové přednášky. V hlavní systémové nabídce přejděte do menu „Voice“ a vyberte „Start record“. Pro ukončení nahrávání stisknete tlačítko PLAY / PAUSE. V případě, že hodláte pokračovat v nahrávání, stisknete tlačítko >|| PLAY / PAUSE 2x. Celková délka jednotlivého hlasového záznamu může být v rozmezí od 5 minut až 2 hodiny. Navíc je doba záznamu vždy omezena aktuální volnou kapacitou pro ukládání dat ve vybrané paměťové oblasti a aktuálním stavem integrovaného akumulátoru. Systém přehrávače automaticky rozděluje nepřetržitě a dlouhé záznamy do max. 2. hodinových sekcí. Během samotného pořizování hlasového záznamu svítí na displeji červený indikátor „Record“. Probíhající záznam ukončíte stiskem tlačítka OK (8). Při ukončení záznamu se na displeji zobrazí systémová výzva pro uložení pořízené nahrávky. Výběrem volby „Yes“ dojde k uložení záznamu do paměti přehrávače. Veškeré hlasové záznamy se ukládají do adresáře „Record / Voice“. Pro návrat do předchozí úrovně menu poté stisknete navigační tlačítko <<.

### Přehrávání hlasových záznamů

Vstupte do nabídky „Record playback“. Jednotlivé audio záznamy budou řazeny do seznamu ve chronologickém pořadí DDMMYY XXX (den, měsíc, rok a číslo). Pomocí navigačních tlačítek << nebo >>| pak přejděte na vybraný audio záznam. Spuštění vybraného záznamu zajistíte po stisku tlačítka >|| PLAY / PAUSE. Stisknete-li a déle přidržíte během aktuálně přehrávaného záznamu některé navigační tlačítko, přejdete tím rychleji na požadovanou pozici v rámci aktuálně přehrávaného záznamu.

## Použití paměťové karty „Card“

Paměťovou oblast MP3 přehrávače pro ukládání hudby a její přehrávání, můžete rozšířit použitím kompatibilní paměťové mikro-SDHC™ karty. Pakliže správně vložíte do přehrávače paměťovou mikro-SDHC kartu, zobrazí se na displeji korespondující symbol. Paměťová mikro-SDHC karta představuje další volný prostor pro ukládání dat po přenesení souborů například z vašeho počítače. Paměťová karta patří mezi standardní, přenosná paměťová zařízení. Na paměťovou kartu můžete ukládat své oblíbené audio knihy a stejně tak i hudbu a přehrávat je poté v MP3 přehrávači. Paměťová karta není standardní výbavou tohoto MP3 přehrávače a její použití patří pouze mezi přídatné funkce pro rozšíření kapacity paměťové oblasti. V následující části návodu se tak dozvíte jakým způsobem používat paměťovou mikro-SDHC kartu v MP3 přehrávači a jak přehrávat její audio obsah.

### Vložení paměťové mikro-SDHC karty

1. Vložte paměťovou mikro-SDHC kartu s audio obsahem do MP3 přehrávače (viz obrázek vpravo). Na displeji přehrávače se zobrazí systémové oznámení „Medium is up-to-date“.
2. V hlavní nabídce přehrávače pak vyberte k menu „Card“.
3. Obsah paměťové karty můžete setřídít a zobrazit v rámci názvu alba, interpreta, skladby nebo audio knihy.
4. Stejně tak můžete zobrazit audio obsah paměťové karty v menu „Music“ – „Folder“ – „External SD Card“ a poté vybrat všechny soubory „All files“, popřípadě můžete vybírat z konkrétního adresáře nebo jednotlivých skladeb.





Přístup k obsahu paměťové karty získáte buď prostřednictvím základní nabídky nebo některé z nabízených položek. Veškerá data uložená na paměťové kartě jsou označena příslušným symbolem. Velmi snadno tak můžete rozlišovat mezi audio soubory uložených v interní paměti přehrávače a daty uloženými na paměťové mikro-SDHC kartě. Symbol paměťové karty se však zobrazuje pouze u jednotlivých skladeb. U názvu alba nebo interpreta se nebude symbol paměťové karty zobrazovat, přestože mohou být tyto skladby součástí externí paměti.

V přehrávači MP3 Sansa Clip Zip můžete používat paměťové mikro-SDHC karty s maximální kapacitou 32 GB. Zároveň s interní pamětí přehrávače tak paměťová karta může tvořit oblast pro ukládání dat s kapacitou až 40 GB (kapacita 8 GB interní paměti přehrávače + kapacita 32 GB pro ukládání dat na paměťovou kartu). Načítání obsahu velkokapacitní paměťové SDHC karty (32 GB dat) bude trvat vždy o něco déle.

1 Gigabyte (GB) = 1 milion bajtů. Určitou část své kapacity má paměťová karta vyhrazenou pouze coby pracovní oblast bez možnosti pro ukládání vašich dat. Nikdy proto nebude možné uložit na paměťovou kartu audio obsah s maximálním a přesným objemem dat (například 32 GB audio souborů). Maximální celková kapacita MP3 přehrávače umožňuje uložení přibližně 10000 skladeb.

## Sport

Tento MP3 přehrávač svými funkcemi podporuje různé sportovní aktivity. Systém přehrávače je proto vybaven funkcí časomíry (stopky). Díky tomu můžete na přehrávači měřit čas svých sportovních výkonů s rozlišením na hodiny (H), minuty (M), sekundy (s) a milisekundy (ms) a měřit čas jednotlivých etap / kol (LAP). Vstupte do menu „Sport“ a vyberte „New Stopwatch“. Spuštění časomíry zahájíte jedním stiskem tlačítka >|| PLAY / PAUSE. Pro pozastavení probíhající časomíry znovu stiskněte tlačítko >|| PLAY / PAUSE.

Po spuštění časomíry a jejím pozastavení můžete stopky znovu spustit po opětovném stisku tlačítka >|| PLAY / PAUSE nebo po stisku tlačítka BACK (10) a výběru možnosti pro pokračování v časomíře. Možnost pro pokračování v běhu časomíry se bude zobrazovat dokud nedojde ke spuštění nové časomíry.

V průběhu spuštění časomíry stiskněte tlačítko MENU (7). Systém vám tak nabídne možnost měření času jednotlivých etap (LAP). Jednotlivé etapy se automaticky ukládají do paměti. Po zachycení 1. etapy se uloží čas od spuštění funkce časomíry. Lap 2 je čas, který uplynul mezi dokončením poslední etapy a aktuálně zachyceným časem. Součet času jednotlivých etap je v závěru celkovým časem od začátku do konce spuštění časomíry.

Na závěr měření časomíry můžete zobrazit seznam se všemi etapami. Stiskněte proto tlačítko BACK (10) a vyberte „Actual Protocol“. V hlavní nabídce „Sport“ potom můžete v menu „Saved Protocol“ zobrazit všechny uložené protokoly s naměřenými časy. V tomto seznamu jsou jednotlivé protokoly řazeny v rámci data, času spuštění časomíry, celkového času všech protokolů a průměrného času. Návrat do předchozí úrovně menu provedete po stisku tlačítka BACK (10). K automatickému uložení aktuálního protokolu dojde v případě vytvoření nového protokolu. V nabídce „Delete Protocol“ můžete vybrané protokoly odstranit z interní paměti časomíry. Pomocí navigačních tlačítek přejděte na vybraný protokol a stiskněte tlačítko MENU (7) a potvrďte jeho odstranění tlačítkem OK.

## Konfigurace systému „Settings“

V této nabídce můžete provádět konfiguraci systému přehrávače a přizpůsobit jej vlastním požadavkům. V hlavním menu proto vstupte do nabídky „Settings“.

### Možnosti přehrávání hudby „Music options“.

**Repeat Play** – v této nabídce můžete konfigurovat režim opakovaného přehrávání jednotlivých skladeb v rámci následujících možností:

OFF = funkce je deaktivována.

Title = opakované přehrávání vybrané skladby.

All = aktivace funkce opakovaného přehrávání pro všechny vybrané skladby.

**Random Play** – použitím této funkce dojde k přehrávání vybraných skladeb v náhodném pořadí. Po stisku tlačítka OK (8) vyberte buď „On“ (aktivace funkce) nebo „Off“ (vypnutí funkce).

### Možnosti pro přehrávání audio knih a podcasts

V nabídce „Audio books options“ můžete dále konfigurovat režim přehrávání knih s možností přecházení mezi jednotlivými kapitolami „Chapter Mode“. Pro přechod mezi jednotlivými kapitolami použijte navigační tlačítka. Systém tím zaznamenaná aktuálně vybranou pozici v knize a provede její automatické uložení. Tuto funkci aktivujete výběrem „On“.

Rychlost přehrávání můžete nastavit v menu „Speed“. Na výběr jsou možnosti: „Normal“ = standardní rychlost přehrávání, „Fast“ = vyšší rychlost přehrávání a „Slow“ = nízká rychlá přehrávání.

### Konfigurace FM rádia

V nabídce „Radio options“ můžete provádět další uživatelská nastavení pro příjem rozhlasových stanic. Výběrem „Delete all presets“ a potvrzením volby „Yes“ dojde k odstranění všech předvoleb uložených v interní paměti FM přijímače. V nabídce „FM-Region“ můžete vybírat z oblasti příjmu (USA / World). V menu „FM Mode“ můžete přepínat mezi stereofonním „Stereo“ a monofonním „Mono“ příjmem stanic.

### Nastavení uživatelského prostředí přehrávače

Pozadí a displej pracovní obrazovky je možné přizpůsobit vlastním požadavkům.

V nabídce pro podsvícení displeje „Backlight“ můžete pomocí navigačních tlačítek << nebo >>I nastavit vlastní interval pro podsvícení displeje v rozmezí 15 až 90 sekund.

Kontrast displeje „Brightness“ můžete upravovat v úrovni od 10 do 100 %. Vlastní nastavení následně potvrďte výběrem „Yes“. Přehrávač je navíc vybaven funkcí úspory energie „Save mode“, díky které je možné nastavit čas, po jehož uplynutí dojde k automatickému vypnutí celého systému.

Navigačními tlačítky vyberte z možností „Off“ (funkce je deaktivována) nebo časového intervalu 0 až 120 minut pro vypnutí přehrávače. Závěrem potvrďte nastavení stiskem tlačítka OK.

Obdobně můžete využít i funkce „Sleep mode“. Po dosažení předem nastaveného intervalu dojde k vypnutí přehrávače. V nabídce „Language“ vyberte jazyk OSD pro hlavní systémovou nabídku. Deaktivaci funkce automatického spouštění hlavní nabídky můžete provést v menu „Adjust“. Jednoduše proto v průběhu spouštění hlavní nabídky stiskněte tlačítko OK (8) a poté tlačítko BACK (10).

### Funkce ekvalizéru

Audio výstup přehrávače je možné přizpůsobit v rámci konkrétního hudebního žánru.

Na výběr máte možnost použití režimu ekvalizéru „Normal“ (výchozí nastavení) nebo režim pro určitý hudební žánr, který závisí výhradně na vašem vlastním vkusu.

### Replay Gain

Tato funkce podporuje optimalizaci v nastavení výstupního audio objemu. Ve většině případech má každé hudební album zcela rozdílné nastavení průměrného audio objemu. Tyto rozdíly jsou nejvíce patrné zejména při použití režimu náhodného přehrávání „Random Play“ a nutí přitom posluchače k neustálé úpravě výstupní hlasitosti. **Upozornění!** V rámci EU platí předpisy o nastavení maximální výstupní hlasitosti!

Vstupte do nabídky „Replay Gain“ a vyberte režim „Mode“ pro skladby „Titles“, „Album“ nebo „Off“ (funkce je deaktivována). Zaškrtněte volbu „Pre-Gain“ a potvrďte výběrem tlačítka OK (8).

Následně nastavte objem decibelů (dB) pro přehrávání tak, aby došlo k dosažení „průměrné“ úrovně a kompenzaci rozdílů ve výsledném audio výstupu u všech skladeb.

V nabídce „Menu Loop“ můžete nastavit režim procházení hlavního menu. V případě aktivace cyklování menu budete moci procházet všemi položkami nabídky, aniž by přitom došlo k dosažení konce menu. Všechny položky hlavní nabídky tak budou tvořit nekonečnou smyčku, kterou můžete procházet v cyklickém režimu.

### Aktuální datum a čas

Nastavení přesného času a data provedete v nabídce „Date and Time“. Tlačítkem PLAY / PAUSE (4) zvýrazníte hodnotu na pozici měsíce a pomocí navigačních tlačítek nastavíte požadovanou hodnotu. K nastavení dne pak přejdete po stisku tlačítka >>I. Znovu pomocí navigačních tlačítek nastavte den a potvrďte. Na závěr nastavte aktuální rok.

Systém nabízí zobrazení datumu ve formátu MM-DD-YYYY nebo DD-MM-YYYY.

Aktuální čas pak můžete zobrazit ve 12. nebo 24. hodinovém formátu (AM = dopoledne, PM = odpoledne).



## Uvedení systému do továrních hodnot

Výběrem „Factory settings“ dojde přehrávačem k použití výchozích (továrních) hodnot. Veškeré uživatelské nastavení systému tím bude odstraněno.

Zobrazení aktuálně používané verze firmware přehrávače naleznete v nabídce „Info“. Získat zde můžete i další informace jako je například aktuální kapacita interní paměti / mikro-SD karty, celkový počet uložených skladeb a aktuální stav integrovaného akumulátoru.

## Režim USB

Prostřednictvím tohoto režimu může probíhat veškerá komunikace a přenos dat mezi počítačem a přehrávačem. Ve výchozím nastavení je použita volba „Auto Recognize“. Použít však můžete i režim MTP (Media Transfer Protocol) nebo MSC (Mass Storage Class). Operační systém Windows® může s MP3 přehrávačem komunikovat v obou režimech. Operační systém Mac OS však dokáže s tímto přehrávačem komunikovat pouze v režimu MSC. Pakliže používáte režim USB s volbou „Auto Recognize“, ujistěte se o tom, že na svém počítači používáte aplikaci Windows Media® Player verze 10 nebo novější.

## Formátování interní paměti přehrávače

Přejděte do příslušného režimu „USB Mode“ a vyberte „Auto Recognize“ / „MTP“ nebo „MSC“.

**Upozornění!** Před zahájením procesu formátování proveďte zálohování svých dat na jiné paměťové médium! Formátováním dojde k odstranění všech souborů uložených v paměti! Poté, co bude interní paměť přehrávače naformátována, budete muset znovu přenést hudební soubory do přehrávače.

Vstupte do menu „Format“ a potvrďte. K zahájení procesu formátování dojde po výběru volby „Yes“.

## Řešení problémů

### Které hudební formáty jsou tímto přehrávačem podporovány?

Systém přehrávače umožňuje přehrávání audio souborů ve formátu MP3, WAV, WMA, Secure WMA, FLAC, Ogg Vorbis, ACC (DRM iTunes) a audio books.

### Jakým způsobem je možné přenášet hudební soubory do MP3 přehrávače?

Podporované hudební soubory do přehrávače přenesete standardním způsobem například v prostředí některé multimediální aplikace. Soubory Secure WMA však disponují ochranou proti kopírování. Pro přenos dat do přehrávače použijte například Windows Media® Player verze 10 nebo vyšší.

### Jaký datový přenos (bitrate) přehrávač podporuje?

Tento MP3 přehrávač podporuje datový přenos 64 až 320 Kbit/s pro MP3 soubory a 32 až 192 kBit/s pro soubory WMA. Soubory ve formátu FLAC a Ogg Vorbis podporují variabilní datový přenos. Soubory AAC dosahují rychlosti datového přenosu od 16 až 320 Kbit/s.

### Proč je nezbytné provádět pravidelnou aktualizaci firmware?

Nejnovější verze firmware poskytují přehrávači zcela výjimečné funkce. Zároveň přitom dokáže aktualizace firmware odstranit většinu nežádoucích dat a poškozených systémových souborů. Průvodce aktualizacím procesem naleznete na stránkách výrobce [www.sandisk.com/clipzip](http://www.sandisk.com/clipzip).

**Přestože jsou některé hudební soubory uloženy v přehrávači, není možné spustit jejich přehrávání. Po výběru určité skladby systém automaticky přejde k přehrávání další skladby. V čem může být problém?**

Pravděpodobně nemáte dostatečnou oprávnění pro přehrávání konkrétní skladby. Vyzkoušejte spustit přehrávání skladby ze staršího CD a poté tuto skladbu konvertujte do formátu MP3. Pakliže je přehrávání této skladby zcela bezproblémové, znamená to, že u jiných skladeb, které není možné na přehrávači spustit, musíte zakoupit práva k jejich užívání.

### Je tento přehrávač plně kompatibilní s Podcasts?

V případě, že jsou podcasts ve formátu MP3 a podporují požadovaný datový přenos (32 až 320 Kbit/s) jsou tyto podcasts se systémem přehrávače plně kompatibilní a můžete je přehrávat.

## Z jakého důvodu přehrávač nedokáže rozpoznat název interpreta nebo alba?

Běžně se stává, že dojde k chybě při čtení ID3-Tags nebo WMA dat. V prohlížeči souborů vyberte určitý hudební soubor pomocí pravého tlačítka myši a otevřete vlastnosti souboru. Na záložce obecných informací vyberte rozšířené možnosti. V této části pak můžete zadat název interpreta, alba, skladby a jejího čísla, žánr a rok vydání.

## Jakým způsobem je možné uvést přehrávač do továrního nastavení?

Stiskněte hlavní vypínač Power On/Off a přidržte stisknutý po dobu 20. sekund a poté tlačítko volněte. Systém přehrávače tím přejde k původním (továrním) hodnotám a konfiguraci.

## Proč nemohu přenést soubory ve formátu OGG do přehrávače, přestože používám Windows Media® Player?

Pro přenos soubor ve formátu OGG do přehrávače musíte použít Windows Media® Player verze 11.

## Přehrávání hudebních souborů nejde spustit.

Ujistěte se o použití kompatibilního typu hudebních souborů. Ověřte, zda máte dostatečná oprávnění pro přehrávání konkrétního hudebního titulu a to, zda nedošlo k poškození vnitřní struktury souboru.

## Po připojení přehrávače k počítači nedošlo k zahájení nabíjecího procesu.

### Počítač nerozpoznal připojené zařízení.

Ujistěte o použití aplikace Windows Media® Player verze 10 a novější.

Uvedte systém přehrávače do továrních hodnot a zopakujte celý proces připojení znovu.

## Bezpečnostní předpisy, údržba a čištění

Z bezpečnostních důvodů a z důvodů registrace (CE) neprovádějte žádné zásahy do MP3 přehrávače. Případné opravy svěďte odbornému servisu. Nevystavujte tento výrobek přílišné vlhkosti, nenamáchejte jej do vody, nevystavujte jej vibracím, otřesům a přímému slunečnímu záření. Tento výrobek a jeho příslušenství nejsou žádné dětské hračky a nepatří do rukou malých dětí! Nenechávejte volně ležet obalový materiál. Fólie z umělých hmot představují veliké nebezpečí pro děti, neboť by je mohly spolknout.



Pokud si nebudete vědět rady, jak tento výrobek používat a v návodu nenajdete potřebné informace, spojte se s naší technickou poradnou nebo požádejte o radu kvalifikovaného odborníka.

K čištění pouzdra používejte pouze měkký, mírně vodou navlhčený hadřík. Nepoužívejte žádné prostředky na drhnutí nebo chemická rozpouštědla (ředidla barev a laků), neboť by tyto prostředky mohly poškodit displej a pouzdro přehrávače.

## Manipulace s bateriemi a akumulátory



Nenechávejte baterie (akumulátory) volně ležet. Hrozí nebezpečí, že by je mohly spolknout děti nebo domácí zvířata! V případě spolknutí baterií vyhledejte okamžitě lékaře! Baterie (akumulátory) nepatří do rukou malých dětí! Vyteklé nebo jinak poškozené baterie mohou způsobit poleptání pokožky. V takovém případě použijte vhodné ochranné rukavice! Dejte pozor nato, že baterie nesmějí být zkratovány, odhazovány do ohně nebo nabíjeny! V takovýchto případech hrozí nebezpečí exploze! Nabíjet můžete pouze akumulátory.



Vybité baterie (již nepoužitelné akumulátory) jsou zvláštním odpadem a nepatří do domovního odpadu a musí být s nimi zacházeno tak, aby nedocházelo k poškození životního prostředí!

K těmto účelům (k jejich likvidaci) slouží speciální sběrné nádoby v prodejnách s elektrospotřebiči nebo ve sběrných surovinách!



**Šetřete životní prostředí!**



## Recyklace



Elektronické a elektrické produkty nesmějí být vyhazovány do domovních odpadů. Likviduje odpad na konci doby životnosti výrobku přiměřeně podle platných zákonných ustanovení.

**Šetřete životní prostředí! Přispějte k jeho ochraně!**



## Technické údaje

Interní paměť  
Externí paměť  
FM přijímač  
Integrovaný akumulátor  
Podporované audio formáty  
Rozhraní  
Displej

kapacita 8 GB dat  
slot pro mikro-SDHC kartu s kapacitou až 32 GB  
87,5 – 108 MHz  
lithiový / až 18 hodin provozu  
MP3, WMA (bez DRM), AAC, WAV, Ogg  
mikro USB, stereo konektor 3,5 mm  
0,96" OLED s rozlišením 128 x 64 pixelů

**Překlad tohoto návodu zajistila společnost Conrad Electronic Česká republika, s. r. o.**

Všechna práva vyhrazena. Jakékoliv druhy kopíí tohoto návodu, jako např. fotokopie, jsou předmětem souhlasu společnosti Conrad Electronic Česká republika, s. r. o. Návod k použití odpovídá technickému stavu při tisku! **Změny vyhrazeny!**

© Copyright Conrad Electronic Česká republika, s. r. o.

REV/09/2017