



CZ NÁVOD K OBSLUZE

Dálkově ovládaný vypínač Smart Home IP HMIP-WRC2

Obj. č. 140 65 55



Vážený zákazníku,

děkujeme Vám za Vaši důvěru a za nákup dálkově ovládaného vypínače.

Tento návod k obsluze je nedílnou součástí tohoto výrobku. Obsahuje důležité pokyny k uvedení výrobku do provozu a k jeho obsluze. Jestliže výrobek předáte jiným osobám, dbejte na to, abyste jim odevzdali i tento návod k obsluze.

Ponechejte si tento návod, abyste si jej mohli znovu kdykoliv přečíst!

Rozsah dodávky

- Nástěnný vypínač Homematic IP (On / Off)
- Vyměnitelný rámeček a montážní destička
- Oboustranná lepicí páska
- 2 Šroubky (3,0 x 30 mm) a hmoždinky
- 2 baterie typu AAA
- Návod k obsluze

Systém Smart Home

Moderní domácnost se v současné době neobejde bez inteligentního systému, který umožňuje automatické opakování různých procesů, regulací a monitoring prostřednictvím dálkového ovládaní ze smartphone / tabletu. Systém Smart Home takové řešení nabízí a pokrývá tak široké spektrum v oblasti domácích a automatizovaných systémů. Díky instalaci systému můžete například regulovat teplotu vytápění, ovládat osvětlení nebo přístup k různým spotřebičům, popřípadě zabezpečit objekt pomocí poplašného zařízení (funkce Alarm). V tomto návodu získáte kompletní informace k instalaci tohoto moderního systému. Dozvíte se tak zároveň i více o bezdrátové technologii, která umožňuje jednoduché a dálkové ovládaní různých zařízení v celé domácnosti.



THE NEXT SMART HOME GENERATION

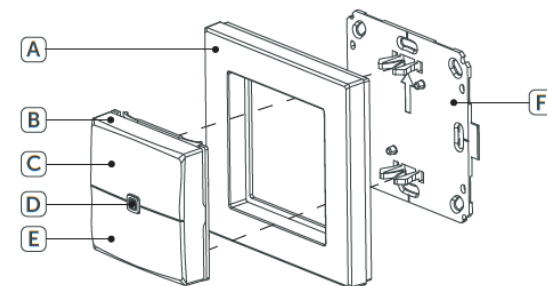


Systém Homematic IP je výrobek nové generace, která je k dispozici na trhu od roku 2015 a přináší také zcela nový internetový protokol IPv6, který podporuje každý komponent v systému a jehož standardů využívá i samotný internet. Díky této nové technologii dosáhla společnost Homematic a její výrobky zcela nové úrovně. Systém tak nabízí komplexní řešení pro domácnost za využití všech nejmodernějších poznatků. Ovládaní prostřednictvím smartphone a bezplatné aplikace pro Android a iOS je velmi pohodlné, uživatelsky vysoce intuitivní a umožňuje pohodlnou konfiguraci celého systému podle vlastních požadavků.

Samotná instalace systému probíhá pouze v několika jednoduchých krocích. **Homematic IP Home Control Access Point** je centrální, řídicí jednotkou celého systému a její instalace je nezbytná pro funkci nástěnného vypínače a celého systému. Komunikace přitom probíhá prostřednictvím bezdrátového protokolu HmIP. Všechny komponenty systému připojené do stejné sítě pak můžete snadno ovládat a konfigurovat na dálku ve vašem smartphone prostřednictvím aplikace Homematic.

Popis a ovládací prvky

- A – rámeček
- B – dálkový vypínač (elektronická jednotka)
- C – kanál 1 „ON“ nebo úsporný režim
- D – systémové tlačítko, Teach-in a LED indikátor
- E – kanál 2 „OFF“ nebo automatický režim
- F – montážní destička



Vypínač představuje velmi komfortní řešení pro dálkové ovládání topných režimů ECO a AUTO (například před odchodem z objektu). Interval pro úsporný režim můžete konfigurovat prostřednictvím aplikace Homematic IP. Vypínač je napájen bateriemi a jeho instalace je tak velmi snadná. Připevnit jej můžete do standardní elektroinstalační krabice nebo pomocí oboustranné lepicí pásky na vhodný povrch stěny. Vypínač je navíc díky modernímu designu a konstrukci kompatibilní s většinou moderních povrchů, nábytkem, dlažbou a skleněnými prvky. Tento vypínač je součástí systému, který používání radiový HmIP protokol. Všechny komponenty systému je pak možné ovládat velmi pohodlně ze smartphone / tabletu pomocí aplikace Homematic IP.

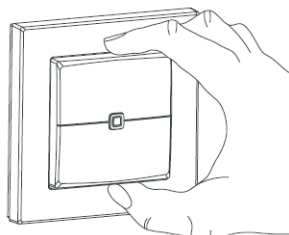
Uvedení do provozu

Spuštění procesu Teach-in

Pro tento proces je nezbytná instalace centrální, řídicí jednotky Homematic IP **Access Point** a instalace aplikace **Homematic IP** do mobilního zařízení (smartphone). Postup pro instalaci řídicí jednotky naleznete v příslušném návodu tohoto systémového komponentu.

Jako první je nezbytné bezdrátový vypínač integrovat do celého systému tak, aby všechny použité komponenty mohly vzájemně komunikovat. Proto je zapotřebí provést tento „samoučící“ proces (Teach-in) a „naučit“ komunikovat jednotlivé komponenty s řídicí jednotkou (Access Point).

- Spusťte aplikaci Homematic IP na svém smartphone.
- Přejděte do nabídky „**Teach-in device**“.
- Vyjměte bezdrátový vypínač (B) z rámečku. Uchopte proto vypínač na obou stranách a vytáhněte jej opatrně směrem k sobě.
- Do modulu vypínače vložte 2 baterie typu AAA. Při vkládání přitom dbejte správné polohy a polarity. Všimněte si proto příslušných symbolů na bateriích a v přihrádce bateriového prostoru vypínače.

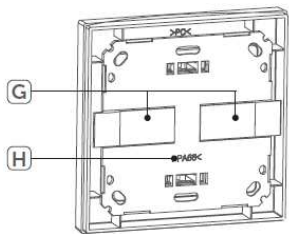


Poznámka: Režim Teach-in můžete kdykoliv jindy spustit manuálně na dobu dalších 3. minut po stisknutí systémového tlačítka (D).

- Bezdrátový vypínač se následně zobrazí v seznamu vyhledaných zařízení v aplikaci Homematic IP a vašem mobilním zařízení.
- Pro potvrzení zadejte poslední 4 číslice sériového čísla (SGTIN) nebo naskenujte QR ze zadní strany vypínače.
- Vyčkejte na dokončení celého procesu.
- V případě, že proces Teach-in proběhl úspěšně, rozsvítí se zelená LED. Zařízení je tak připraveno k dalšímu použití.
- Proveďte vlastní konfiguraci bezdrátového vypínače.
- Zadejte vlastní název vypínače a přiřaďte jej do požadované (virtuální) místnosti.

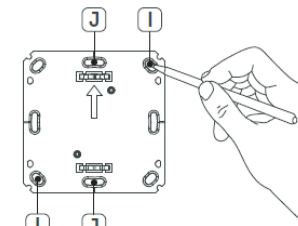
Montáž vypínače

Dodávaný rámeček (A) umožňuje velmi snadnou instalaci vypínače do stávajícího vypínače nebo běžné elektroinstalační krabice. Vypínač pak můžete připevnit pomocí dodávaných šroubků nebo oboustranné lepicí pásky. Před připevněním vypínače prostřednictvím pásky místo nejprve zbavte mastnoty a nečistot. Vypínač neinstalujte do míst, kde dochází k častému výkyvu teplot. V důsledku kondenzace vlhkosti pak může snadno dojít k uvolnění vypínače z místa původní instalace. Pásku (G) nejprve přilepte na zadní část montážní destičky (F). Při instalaci montážní destičky dbejte na to, aby její nápisy (H) byly ve správné poloze (nápis nesmí být „vzhůru nohama“). Odstraňte svrchní fólie z pásky a připevněte na destičku vypínač a jeho rámeček.



Při instalaci vypínače pomocí šroubků se nejprve přesvědčte o tom, zda se v místě, kde budete vrtat, nenachází elektrické, plynové nebo vodovodní a jiné vedení. Pomocí montážní destičky (F) si na zdívu tužkou vyznačte otvory pro vrtání. Použijte proto otvory, které jsou umístěny diagonálně proti sobě. Vrchní a spodní otvor (J) může být použitý pro připevnění vypínače do elektroinstalační krabice. Vyvrtejte dostatečně hluboké otvory a vložte do nich hmoždinky. Při instalaci vypínače na dřevěný podklad je možné použití o něco menších vrutů.

Upozornění! V případě, že sami nemáte dostatek zkušeností s instalací / montáží vypínače a s vrtáním, obraťte se na kvalifikovaného odborníka!



Montážní destičku můžete připevnit pomocí dodávaných šroubků. Poté přiložte rámeček (A) a bezdrátový vypínač (B) k destičce. Dbejte přitom správné polohy vypínače. Nápis „TOP“ musí zůstat čitelný a nesmí být vzhůru nohama!

Rámeček vypínače je kompatibilní s většinou současných vypínačů a můžete jej tak snadno vyměnit. Vypínače můžete osadit rámečky výrobců Berker – rámečky S.1, B.1, B.3 a skleněný B.7, společnosti ELSO – rámeček Joy, společnosti GIRA – System 55, Standard 55, E2, E22, Event, Esprit, společnosti Merten 1-M, Atelier-M, M-Smart, M-Arc, M-Star, M-Plan a společnosti JUNG – A 500, AS 500, A plus, A creation.

Úsporný režim / Eco mode

Režim Eco představuje automatické nastavení nižší teploty vytápění pro celý objekt. Tato funkce je vhodná například při odchodu do zaměstnání a během dlouhodobé nepřítomnosti (dovolená).

- V levém horním rohu aplikace Homematic IP vyberte menu „**Eco mode / Wall-mount remote control**“.
- Vyberte místnosti pro, které hodláte úsporný režim aplikovat „**Room in eco mode**“.
- Nastavte požadovanou teplotu „**Eco temperature**“.
- Pro aktivaci úsporného režimu a doby trvání režimu prostřednictvím nástěnného bezdrátového vypínače vstupte do nabídky „**Eco duration via wall-mount remote control**“.

Deaktivaci úsporného režimu můžete provést po dalším stisku bezdrátového vypínače nebo výběrem režimu „**Auto / Eco**“ v aplikaci Homematic IP.

Výměna baterií

Pakliže se v aplikaci Homematic IP zobrazí symbol slabé baterie, proveďte bezodkladnou výměnu starých baterií za nové. Použijte proto 2 ks baterií typu AAA. Při vkládání dbejte správné polohy a polarity baterií. Vyjměte modul vypínače (B) z rámečku na destičce. Do spodní části vypínače vložte nové baterie. Vraťte vypínač zpět do rámečku na montážní destičce. Přitom však dbejte umístění vypínače do správné polohy. Při vkládání si všimněte LED indikace (více v části „Chybová hlášení a LED indikace“). Po vložení baterií vypínač provede auto-test systému (cca 2 sekundy). Během testu se rozsvítí zelená a oranžová LED kontrolka.

Řešení problémů

Nízká kapacita baterií

Moderní výrobní technologie umožňuje provoz vypínače i s výrazně nižší kapacitou baterií. Životnost baterií však vždy závisí na využívání systému a tedy i celkové zátěži. Bezdrátový přenos však může probíhat i s relativně nízkou kapacitou baterií. Pakliže vypínač zaznamenal kriticky nízkou kapacitu baterií, zobrazí se na displeji aplikace Homematic IP příslušný symbol. V takovém případě proveďte bezodkladnou výměnu baterií.

Nepotvrzený příkaz

Pakliže úspěšně neproběhla komunikace mezi řídicí jednotkou a příslušným zařízením (vypínačem), jedná se pravděpodobně o chybu během bezdrátového přenosu, způsobenou při přenosu radiového signálu. Přenosový proces tak nemohl být z důvodů rušení signálu dokončen. Selhání bezdrátového přenosu může představovat například rušení jiným bezdrátovým zařízením v blízkosti řídicí jednotky (Access Point) nebo ovládaného komponentu (vypínače). Mimo to může nastat situace, kdy signál není zaznamenán přijímačem z důvodů příliš velké vzdálenosti od vysílače, případně sepnutí ovládaného spotřebiče brání jiná, mechanická zábrana (například mechanický vypínač / stykač) nebo došlo k jiné poruše na přijímači.

Střída signálu / Duty cycle

Bezdrátový signál všech zařízení v systému Homematic IP probíhá na přenosové frekvenci 868 MHz. Tím je zaručen dostatečně bezpečný a vysoce spolehlivý provoz celého systému, který funguje na společné frekvenci. Maximální přenosový čas všech zařízení v systému je pak 1 % / hod (například tedy 36 sekund za hodinu). Zařízení implementované do systému pak vždy ukončí přenos po dosažení tohoto limitu. Všechny komponenty systému Homematic IP jsou však navrženy tak, aby vždy optimálně využívaly přenosového procesu. V běžném provozu však zpravidla nikdy nedochází k dosažení maximálního přenosového limitu „Duty cycle“. Přesto se však může stát, že zejména během úvodního iniciačního procesu a procesu „Teach-in“ může dojít k určitým potížím při přenosu radiového signálu. Pakliže systém zaznamená dosažení přenosového limitu, provozní LED indikátor 3x krátce problikne. Znamená to, že v tom okamžiku došlo k chybovému procesu a selhání přenosu radiového signálu. Zařízení pak spustí běžný přenos po uplynutí relativně krátké doby, nejpozději však do 1 hodiny.

Chybová hlášení a LED indikace

LED indikace / Symbol	Význam	Řešení
Problikává oranžová	Probíhající přenos dat	Vyčkejte na dokončení přenosu
Rozsvícení zelené LED	Potvrzení přenosu dat	Pokračujte v další konfiguraci systému
Červená LED	Selhání při přenosu dat	Zopakujte celý konfigurační proces
Blikající oranžová	Proces Teach-in	Zadejte sériové číslo výrobku / Skenujte QR
Zelená / červená / oranž.	Nízká kapacita baterií	Vyměňte staré baterie za nové
Probliknutí červené LED	Dosažení „Duty cycle“	Chvilí vyčkejte a zopakujte celý proces
6x blikne červená LED	Závada na vypínači	Kontaktujte zákaznický servis
1x oranžová, 1x zelená	Test segmentů displeje	Po dokončení testu je zařízení připraveno

Uvedení do továrního nastavení

Touto funkcí dojde k uvedení vypínače do stavu jako při jeho dodání. Uvedením do továrního nastavení zároveň dojde k odstranění veškerého uživatelského nastavení vypínače.

- Odpojte vypínač od zdroje napájení. Vyměňte proto baterie z vypínače.
- Při opětovném vkládání baterií stiskněte a přidržte systémové tlačítko (D) po dobu 4 sekund. Zároveň přitom bude blikat oranžový LED indikátor.
- Uvolněte systémové tlačítko (D).
- Znovu stiskněte a přidržte systémové tlačítko (D) po dobu 4 sekund, dokud se nerozsvítí zelená LED.
- Uvolněte systémové tlačítko.

Vypínač poté automaticky provede restart systému.

Bezpečnostní předpisy, údržba a čištění

Z bezpečnostních důvodů a z důvodů registrace (CE) neprovádějte žádné zásahy do dálkově ovládaného spínače. Případně opravy svěďte odbornému servisu. Nevystavujte tento výrobek přílišné vlhkosti, nenamáčejte jej do vody, nevystavujte jej vibracím, otřesům a přímému slunečnímu záření. Tento výrobek a jeho příslušenství nejsou žádné dětské hračky a nepatří do rukou malých dětí! Nenechávejte volně ležet obalový materiál. Fólie z umělých hmot představují velké nebezpečí pro děti, neboť by je mohly spolknout.



Pokud si nebudete vědět rady, jak tento výrobek používat a v návodu nenajdete potřebné informace, spojte se s naší technickou poradnou nebo požádejte o radu kvalifikovaného odborníka.

K čištění pouzdra používejte pouze měkký, mírně vodou navlhčený hadřík. Nepoužívejte žádné prostředky na drhnutí nebo chemická rozpouštědla (ředidla barev a laků), neboť by tyto prostředky mohly poškodit povrch a pouzdro spínače.

Informace o bezdrátovém přenosu

Bezdrátový (rádiový) přenos probíhá na nevyhrazeném kanále daného frekvenčního pásma. Díky tomu však může během provozu dojít k určitým poruchám při přenosu signálu. Rušení signálu však mohou způsobit především jiná elektronická zařízení (například elektromotory nebo mobilní telefony) v blízkosti některých komponentů systému. Bezdrátový přenos mohou navíc výrazně omezit silné stěny a železo-betonové konstrukce v objektu nebo jiné překážky. Maximálně bezproblémový provoz celého systému je tak zaručen ve volném prostranství, kde signál není nijak rušen. Dalšími faktory, které výrazně ovlivňují kvalitu a dosah přenosu mohou být i vysoká vlhkost vzduchu a konkrétní charakteristika jednotlivého přijímače.

Manipulace s bateriemi a akumulátory



Nenechávejte baterie (akumulátory) volně ležet. Hrozí nebezpečí, že by je mohly spolknout děti nebo domácí zvířata! V případě spolknutí baterií vyhledejte okamžitě lékaře! Baterie (akumulátory) nepatří do rukou malých dětí! Vyteklé nebo jinak poškozené baterie mohou způsobit poleptání pokožky. V takovém případě použijte vhodné ochranné rukavice! Dejte pozor nato, že baterie nesmějí být zkratovány, odhazovány do ohně nebo nabíjeny! V takovýchto případech hrozí nebezpečí exploze! Nabíjet můžete pouze akumulátory.



Vybité baterie (již nepoužitelné akumulátory) jsou zvláštním odpadem a nepatří do domovního odpadu a musí být s nimi zacházeno tak, aby nedocházelo k poškození životního prostředí!



K těmto účelům (k jejich likvidaci) slouží speciální sběrné nádoby v prodejnách s elektrospotřebiči nebo ve sběrných surovinách!

Šetřete životní prostředí!

Recyklace



Elektronické a elektrické produkty nesmějí být vhažovány do domovních odpadů. Likviduje odpad na konci doby životnosti výrobku přiměřeně podle platných zákonných ustanovení.

Šetřete životní prostředí! Přispějte k jeho ochraně!

Technické údaje

Označení modelu	HMIP-WRC2
Napájení	2 baterie typu AAA
Spotřeba proudu	max. 50 mA
Životnost baterií	až 4 roky (v závislosti na použitém typu)
Stupeň krytí	IP 20
Podmínky provozu	teplota +5 až 35 °C
Rozměry	55 x 55 x 17 mm (bez rámečku) 86 x 86 x 19 mm (s rámečkem)
Hmotnost	82 g (včetně baterií)
Přenosová frekvence	868,3 MHz / 869,525 MHz
Přijímač	SRD kategorie 2
Bezdrátový dosah	až 200 m (ve volném prostoru)
Duty cycle	< 1 % / hod / < 10 % / hod



Překlad tohoto návodu zajišťuje společnost Conrad Electronic Česká republika, s. r. o.

Všechna práva vyhrazena. Jakékoliv druhy kopií tohoto návodu, jako např. fotokopie, jsou předmětem souhlasu společnosti Conrad Electronic Česká republika, s. r. o. Návod k použití odpovídá technickému stavu při tisku! **Změny vyhrazeny!**

© Copyright Conrad Electronic Česká republika, s. r. o.

REV8/2016