



(CZ) NÁVOD K OBSLUZE

Soundbar TB378 ovládání ze smartphone Bluetooth®



Obj. č. 146 25 25



Vážený zákazníku,

děkujeme Vám za Vaši důvěru a za nákup soundbaru Renkforce.

Tento návod k obsluze je nedílnou součástí tohoto výrobku. Obsahuje důležité pokyny k uvedení výrobku do provozu a k jeho obsluze. Jestliže výrobek předáte jiným osobám, dbejte na to, abyste jim odevzdali i tento návod k obsluze.

Ponechejte si tento návod, abyste si jej mohli znovu kdykoliv přečíst.



Účel použití

Tento výrobek je soundbar, který slouží k zesílení a přehrávání audio signálů z TV a jiných audio zdrojů. Soundbar je vybaven technologiemi Bluetooth® a NFC, které umožňují bezdrátové přehrávání hudby například z vašeho smartphone. Ovládání tohoto soundbaru je velmi pohodlné díky dálkovému ovladači, který je součástí této dodávky. Audio vstupy je možné propojit pouze s korespondujícími audio výstupy na druhém audio zařízení. Soundbar a subwoofer (subwoofer zahrnuje pouze model TB378WW 2.1) smí být připojen výhradně ke zdroji 220 – 240 V AC, 50/60 Hz.

Rozsah dodávky

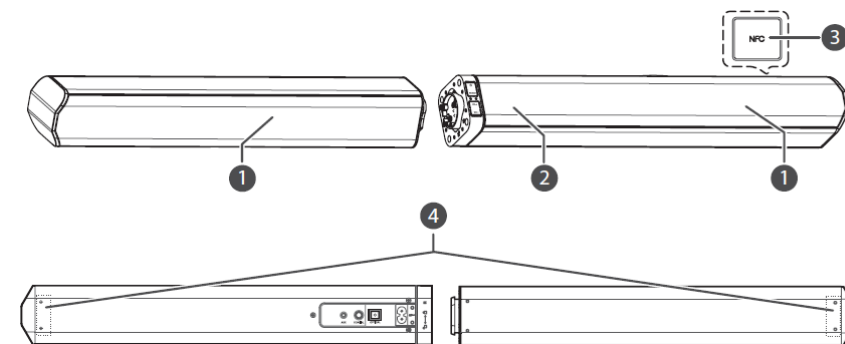
Soundbar (pravý/levý)
Subwoofer (pouze pro model TB378WW 2.1)
Cinch kabel (jack)
Audio kabel (jack 3,5 mm)
Napájecí kabel (2x pro model soundbaru TB378WW 2.1)
Dálkový ovladač včetně knoflíkové baterie CR2032
2x úchyt pro zavěšení soundbaru na stěnu
2x šrouby
2x hmoždinky
1x pár podstavců s reproduktorovým kabelem a konektorem
Návod k obsluze



Funkce systému

- Použití pravé/levého reproduktoru nebo obou reproduktorů jako soundbaru.
- Možnost instalace na rovném povrchu nebo montáž na stěnu.
- Bezdrátový subwoofer (pouze pro model soundbaru TB378WW 2.1).
- Pohodlné ovládání prostřednictvím dálkového ovladače.
- 3 audio efekty pro poslech různých zvukových formátů.
- Bezdrátové přehrávání Bluetooth® Playback, funkce NFC.
- Digitální vstup (optický a koaxiální).
- Analogový vstup (jack 3,5 mm).

Popis a ovládací prvky




1 - Reproduktory

2 – IR senzor dálkového ovládání

3 – Oblast NFC senzoru

4 – Otvory pro připevnění úchytů
(úchyty slouží pro nástěnnou montáž)

5 – SOURCE výběr zdrojového režimu

6 – Hlavní vypínač  Power On/Off

7 – Provozní LED kontrolky

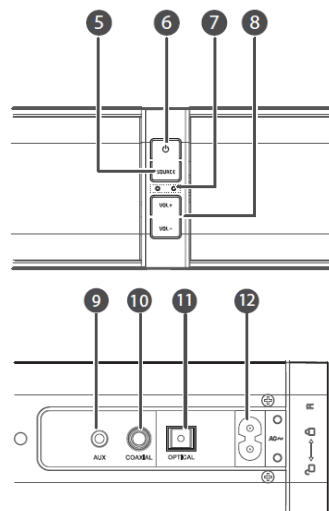
8 – Ovládání hlasitosti VOL+/VOL-

9 – Rozhraní AUX

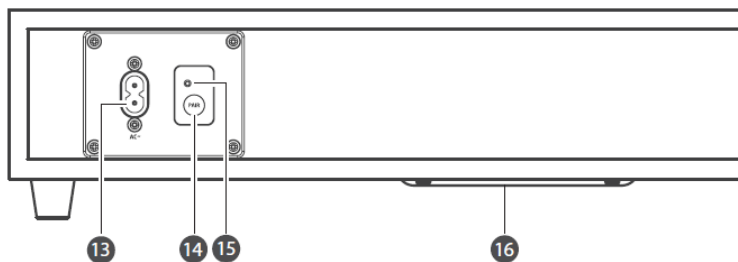
10 – Koaxiální vstup COAXIAL

11 – Optický vstup OPTICAL

12 – Vstup pro připojení síťového zdroje AC~



Subwoofer (pouze model TB378WW 2.1)



13 – Vstup pro připojení síťového zdroje AC~

14 – Tlačítko spárování PAIR

15 – LED indikace procesu spárování

16 – Reproduktory

Dálkový ovladač


17 – Hlavní vypínač  Power On/Off

18 – Ovládání hlasitosti VOL+/VOL-

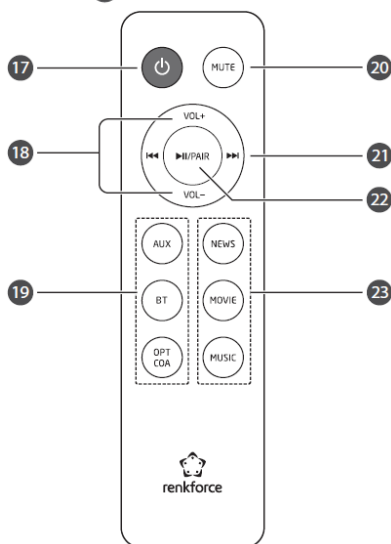
19 – Tlačítka AUX/BT/OPT-COA pro výběr zdrojového režimu

20 – Vypnutí zvuku MUTE

21 –  Navigační tlačítka

22 –  Tlačítko spárování PAIR

23 – Tlačítka pro výběr požadovaného audio schéma NEWS/MOVIE/MUSIC



Instalace



Při výběru místa instalace / nástěnné montáže dbejte na zamezení působení vibrací, mechanické zátěže, prachu, zdrojů extrémních teplot a vlhkosti. Do blízkosti tohoto soundbaru nikdy neinstalujte výkonné transformátory, elektromotory a jiné zdroje, které generují silné magnetického pole.

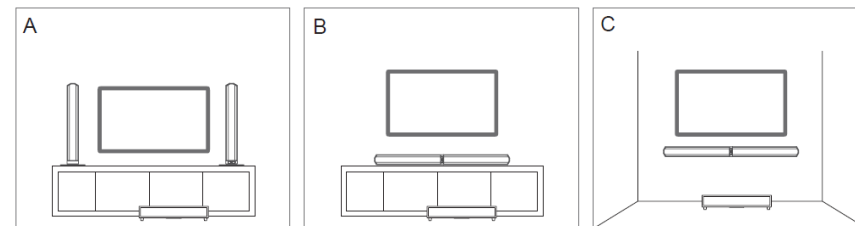
Celý systém za provozu ničím nezakrývejte. Dbejte zejména na to, aby zůstaly všechny ventilační otvory na soundbaru vždy neustále volné. Ponechte v okolí systému dostatečně velký prostor. Nikdy jej neinstalujte do blízkosti zdrojů tepla jako jsou radiátory, krby a akumulární kamna a podobně. Stejně tak zamezte působení tepla z okolních svítidel a dopadu zdroje tepla na celý systém. Přehřátí celého systému může vyústit v požár!

Z důvodů montáže a připevnění systému nikdy do pouzdra nevrtejte žádné vlastní otvory ani šrouby. Narušením krytu může dojít k dotyku s živými částmi uvnitř systému. Hrozí tak riziko zkratu, požáru a především nebezpečí zásahu elektrickým proudem! Při samotné montáži věnujte pozornost ponechání dostatečného prostoru v okolí celého systému. Toto je nezbytné pro zajištění volné cirkulace vzduchu a chlazení interních elektronických komponentů, které se za provozu běžně zahřívají. Při instalaci přívodního, síťového kabelu dbejte na to, aby nedošlo k jeho přílišné deformaci v důsledku extrémního ohybu nebo mechanickému poškození ostrými nebo horkými předměty. Oba reproduktory můžete instalovat do několika různých poloh.

A. Vertikální instalace.

B. Horizontální instalace.

C. Horizontální nástěnná instalace.

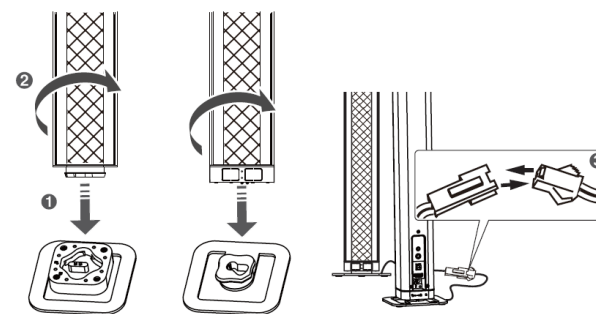


→ Poloha pro subwoofer na grafickém znázornění možných instalačních poloh, platí pouze pro model soundbar TB378WW 2.1.

a) Aplikace vybraného druhu instalace

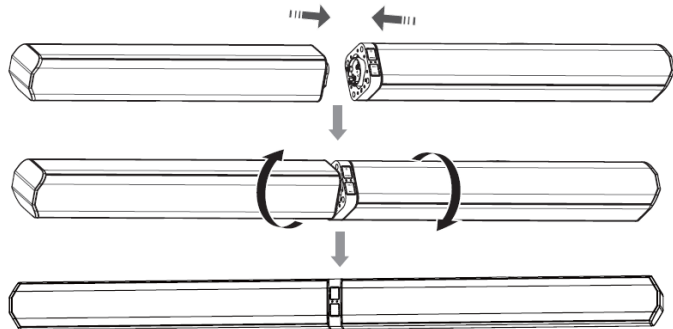
Vertikální instalace

Připevněte podstavce do spodní části reproduktorů. Vložte reproduktor do podstavce (krok 1) a poté jím otočte, dokud nedolehne do své koncové polohy (krok 2). Propojte oba reproduktory s jejich podstavcem pomocí příslušného konektoru (krok 3).

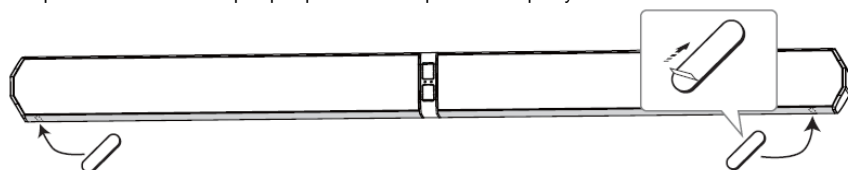


Horizontální instalace

Pojte oba reproduktory do sebe. Po přiložení reproduktorů a jejich uzamykacího systému jimi opatrně otáčejte, dokud oba správně nedolehnou do koncové polohy.



Do spodní části soundbaru pak přilepte dodávané podstavné opěrky.



b) Montáž na stěnu



Soundbar instalujte na stěnu pouze v případě, že je stěna/zď tvořena vhodným materiálem s dostatečně pevnou strukturou. Tenké stěny nebo přepážky nejsou pro instalaci soundbaru vhodné. V případě potřeby použijte vhodné hmoždinky pro montáž soundbaru do specifických materiálů zdiva (například speciální hmoždinky do sádkartonových stěn).

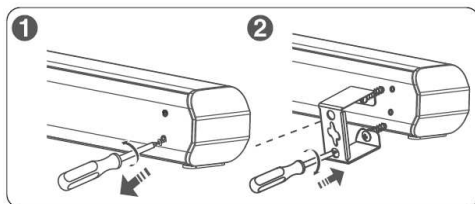
Pakliže sami nemáte dostatek zkušeností s instalací obdobných systémů, obraťte se na nejbližší specializovanou firmu. Dodávané hmoždinky a šrouby jsou určeny pro montáž do pevných a stabilních materiálů běžného zdiva. Pro instalaci systému do jiných materiálů bude zřejmě nezbytné zakoupit vhodné šrouby a hmoždinky ve specializované prodejně.

Před samotnou montáží nejprve velmi pečlivě vyberte vhodné místo pro instalaci systému (vhodná výška a celkové umístění). Při vrtání otvorů do zdiva dbejte na to, aby přitom nemohlo dojít k poškození elektrických kabelů, vodovodních a plynových trubek a jiných systémů a vedení.

Při montáži (zejména vrtání otvorů do zdiva) dbejte vždy maximální opatrnosti.

Zároveň přitom dbejte všech aktuálně platných bezpečnostních předpisů.

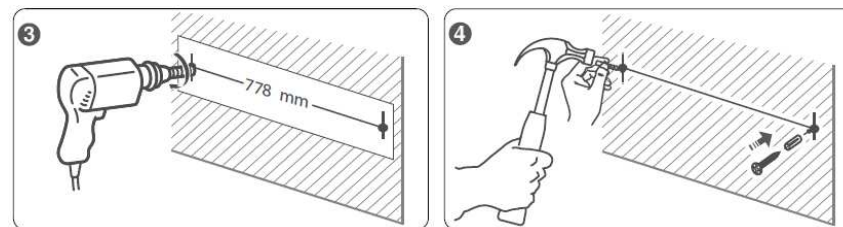
1. Uvolněte šrouby z otvorů pro připevnění úchytů v zadní části reproduktorů.
2. Připevněte oba úchyty do reproduktorů. Použijte k tomu všechny původní šrouby.



Montáž úchytů pro zavěšení na stěnu.

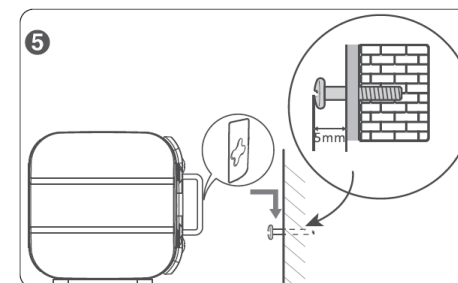
3. Vyrvejte 2 otvory pro hmoždinky a šrouby, které budou sloužit k zavěšení reproduktoru.

Otvory vyvrtejte ve vzdálenosti 778 mm od sebe. Pro přesné zaměření horizontální polohy použijte vodováhu. Otvory pro hmoždinky vytvořte pomocí vrtáku do zdiva s odpovídajícím průměrem. V případě, že při montáži použijete dodávané hmoždinky a šrouby, použijte k tomu vrták o \varnothing 6 mm.



4. Po vyvrtání otvorů vložte do těchto otvorů hmoždinky. Ujistěte se o řádném vložení hmoždinky tak, aby její okraj byl ve stejné úrovni s povrchem stěny. Pro zasunutí hmoždinek do vytvořených otvorů můžete použít kladivo. Při zatlačování hmoždinek si však počínejte obzvláště opatrně.

5. Do hmoždinek našroubujte dodávané šrouby a ponechte jejich hlavu vyčnívat nad úroveň stěny cca 5 mm. Zavěste soundbar na šrouby ve stěně a závěsy v zadní části reproduktorů.



Zavěšení soundbaru na stěnu.

Uvedení dálkového ovladače do provozu

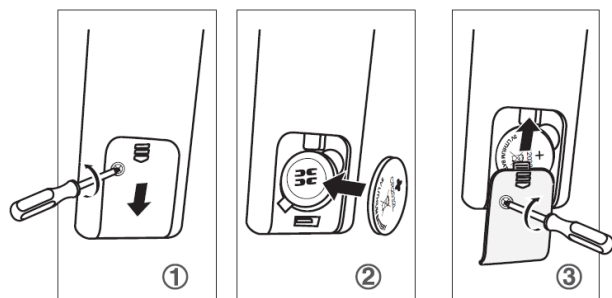
Bezdrátový dosah dálkového ovladače je až 6 m. Mezi dálkovým ovladačem a systémem přitom nesmí být žádné pevné překážky (například nábytek). V opačném případě může dojít k výraznému snížení vysílacího dosahu ovladače.

→ Při dodání je dálkový ovladač vybaven ochranou před vybitím baterie prostřednictvím izolační fólie. Odstraňte tuto fólii vytažením z bateriové přihrádky dálkového ovladače.

Dodávaný dálkový ovladač nepoužívejte v blízkosti jiných elektronických spotřebičů, které generují IR záření, neboť tato energie může ovlivnit funkci tohoto ovladače. Stejně tak může dojít i opačně k ovlivnění funkce ostatních spotřebičů a jejich dálkových ovladačů, provozem tohoto dálkového ovladače.

Výměna baterie v dálkovém ovladači

Pakliže se stane, že systém zcela přestane reagovat na příkazy dálkového ovladače nebo dojde k výraznému snížení dosahu ovladače znamená to, že baterie uvnitř dálkového ovladače je vybitá a musíte ji vyměnit za novou. Odstraňte kryt bateriové přihrádky ve spodní části dálkového ovladače. Uvolněte proto šroubek, kterým je přihrádka zajištěna a vsuňte jej směrem naznačeným na obrázku 1. Vyjměte starou a vybitou baterii a vložte novou lithiovou baterii se jmenovitým napětím 3 V DC typu CR2032. Při vkládání baterie dbejte na její vložení do správné polohy a se správnou polaritou (obrázek 2). Kladný pól musí po vložení baterie do přihrádky vždy směřovat nahoru. Uzavřete znovu bateriovou přihrádku krytem a řádně jej zajistíte šroubkem.



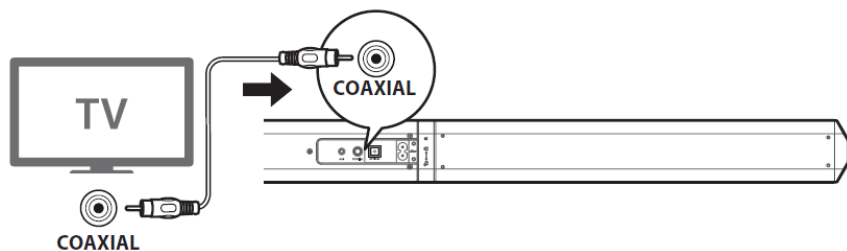
Zapojení do jiných systémů

Dodávaný systém je vybaven jedním analogovým vstupem a dvěma digitálními vstupy. Pokud je váš televizor vybaven příslušným rozhraním, doporučujeme použít u tohoto systému digitální vstupy vzhledem k tomu, že tím vždy dosáhnete maximální kvality audio výkonu. TV však můžete připojit i prostřednictvím analogového výstupu (pokud váš televizor není vybaven digitálním výstupem) nebo připojit jiný analogový systém do analogového vstupu na tomto soundbaru.

a) Zapojení digitálních vstupů

Koaxiální vstup

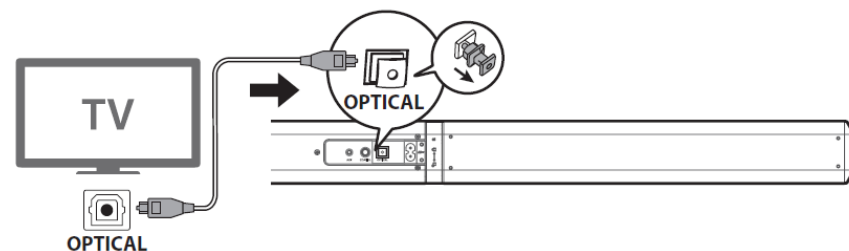
- Propojte koaxiální výstup na vašem TV se zdíčkou COAXIAL (10) v zadní části soundbaru.



- Pro připojení použijte digitální RCA (cinch) kabel (není součástí této dodávky).

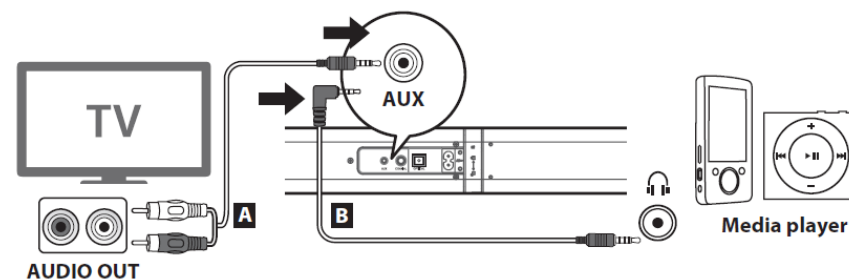
Optický vstup

- Propojte optický TV výstup na vašem televizoru se zdíčkou OPTICAL (11) v zadní části soundbaru.
- Pro připojení použijte optický, digitální kabel (není součástí dodávky).



b) Použití analogového vstupu

- Propojte analogový audio výstup u vaší TV nebo výstup u sluchátek se zdíčkou AUX (9) na soundbaru.
- Analogový audio výstup nebo jiný audio systém můžete použít i v případě, že je soundbar propojený s digitálním vstupem COAXIAL (10) nebo optickým vstupem OPTICAL (11).
- K vybranému způsobu zapojení (A nebo B) použijte korespondující analogový kabel (analogové kabely jsou součástí dodávky).



c) Připojení ke zdroji napájení

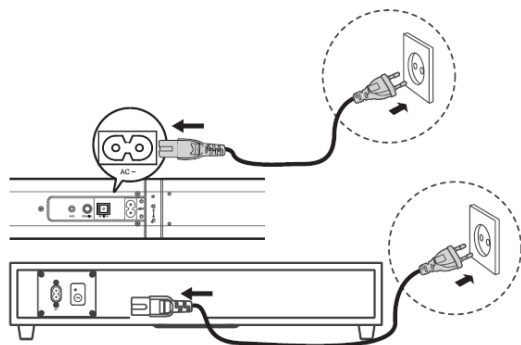


Elektrickou zásuvku, do které připojíte tento audio systém, ponechte po celou dobu provozu neustále snadno přístupnou. Celý systém tak bude možné rychle odpojit od zdroje napájení v případě poruch v elektrizační soustavě.

Před připojením systému ke zdroji se ujistěte o tom, že soundbar a subwoofer (platí pouze pro modely TB378WW 2.1) splňují všechny technické požadavky pro napájení systému. Tyto údaje naleznete na příslušném výrobním štítku v zadní části systému. Systém nikdy nepřipojujte k jiným nebo neznámým zdrojům napětí. Kabely, kterými jsou propojeny soundbar a jiné zařízení, instalujte vždy do dostatečné vzdálenosti od jiných silových nebo datových kabelů. Stejně tak instalujte všechny kabely takovým způsobem, aby přitom nemohlo dojít k ohrožení zdraví osob, které se v místě instalace systému pohybují. Při instalaci síťového kabelu si počínejte obzvlášť opatrně. Napětí ze síťového zdroje představuje riziko úrazu elektrickým proudem a vážné ohrožení života nebo zdraví osob!

Připojte menší síťovou zástrčku na konci kabelu do příslušné AC zdíčky (12) na soundbaru. Připojte i malou síťovou zástrčku do příslušného vstupu AC (13) u subwooferu (platí pouze pro modely TB378WW 2.1). Teprve poté připojte síťovou vidlici přívodního kabelu do nejbližší elektrické zásuvky. Použijte proto pouze řádně instalovanou a uzemněnou elektrickou zásuvku sítě 230 V AC.

Připojení
soundbaru
a subwooferu
ke zdroji.



Režim spárování

→ V této části návodu je uveden postup pro spárování soundbaru modelové řady TB378WW 2.1. V případě, že jste zakoupili soundbar modelové řady TB378, přejděte do další části návodu.

Aby mohl probíhat přenos audio signálu mezi reproduktory a subwooferem, musíte nejprve obě části systému propojit s použitím bezdrátové technologie. Tento proces se nazývá „spárování“.

a) Automatické spárování

Systém subwooferu se obvykle automaticky spáruje s reproduktory po připojení ke zdroji zapnutí obou částí systému. Během procesu spárování bliká na subwooferu LED kontrolka PAIR (15). V případě úspěšného dokončení procesu spárování bude tato kontrolka trvale svítit.

→ Během procesu automatického spárování tlačítko PAIR (14) nepoužívejte. Toto tlačítko slouží pouze ke spárování obou částí systému v režimu manuálního spárování.

Pokud se nepodaří systému subwooferu automaticky spárovat s oběma reproduktory, spusťte proces manuálního spárování (více v další části návodu).

b) Manuální spárování

Ujistěte se o tom, že jsou subwoofer a reproduktory připojeny ke zdroji napájení a reproduktory jsou vypnuté. Ve vypnutém stavu svítí na reproduktorech červená LED kontrolka (7). Stiskněte tlačítko PAIR (14) na subwooferu a přidržeť jej stisknuté, dokud nezačne LED kontrolka PAIR (15) rychle blikat. Stiskem tlačítka Power On/Off (6) zapněte reproduktory. Použít proto můžete i tlačítko Power On/Off (17) na dálkovém ovladači. Po úspěšném dokončení procesu spárování obou částí systému (reproduktorů a subwooferu) bude trvale svítit LED kontrolka PAIR (15) na subwooferu. Pakliže bude LED kontrolka PAIR (15) na subwooferu i nadále blikat, nepodařilo se systému obě zařízení správně spárovat. Odpojte proto na dalších 5 minut subwoofer od zdroje napájení a spusťte znovu celý proces spárování.

→ Proces manuálního spárování je zapotřebí provést pouze jednou. Při dalším spuštění systému se subwoofer připojí k reproduktorům zcela automaticky.

Pokud se nepodaří systému subwooferu připojit k reproduktorům, vypněte všechny možné zdroje interferencí v jeho okolí (například mikrovlnnou troubu, elektromotory, domovní bezdrátové a mobilní telefony) a spusťte znovu proces spárování. Subwoofer je možné instalovat do vzdálenosti až 6 m od reproduktorů. V případě, že se systém subwooferu nespáruje s reproduktory, bude přitom blikat žlutá LED kontrolka (7) na reproduktorech.

Uvedení do provozu

a) Zapnutí a vypnutí

Po připojení reproduktorů ke zdroji napájení zůstává jejich systém v pohotovostním režimu (standby) a provozní LED kontrolka (7) přitom svítí červeně. Pro zapnutí soundbaru stiskněte tlačítko Power On/Off (6) na reproduktorech nebo tlačítko Power On/Off (17) na dálkovém ovladači.

Provozní LED kontrolka (7) přitom bude svítit v zelené barvě. Dalším stiskem tlačítka Power On/Off (6) na reproduktorech nebo tlačítka Power On/Off (17) na dálkovém ovladači soundbar vypnete a současně přitom se znovu rozsvítí červená LED kontrolka (7).

→ V případě, že soundbar nezaznamená po zapnutí vstupní audio signál během dalších 5 minut, přejde jeho systém automaticky zpět do pohotovostního režimu (standby).

Pro úplné odpojení soundbaru od zdroje napájení musíte vytáhnout síťovou zástrčku na konci jeho přívodního kabelu z elektrické zásuvky. Totéž musíte učinit i u subwooferu (to platí pouze pro modely soundbaru TB378WW 2.1).

b) Výběr audio vstupu

Požadovaný výběr audio vstupu provedete opakovaným stiskem tlačítka SOURCE (5). Každý audio zdroj je indikován provozní LED (7) v různém zbarvení:

AUX – zelená
OPTICAL – oranžová (trvale svítící)
COAXIAL – oranžová (blikající)
BT (Bluetooth®) – modrá

Pro přímý výběr audio zdroje můžete stejně tak použít i tlačítko AUX/BT/OPT-COA (19) na dálkovém ovladači.

→ Pro přepnutí digitálních vstupů OPTICAL a COAX stiskněte tlačítko AUX/BT/OPT-COA (19) na dálkovém ovladači opakovaně.

Při použití digitálního vstupu (OPTICAL nebo COAX) musí být audio výstup připojeného audio zdroje přepnutý na PCM.

c) Ovládání hlasitosti

Pro ovládání výstupní hlasitosti stiskněte tlačítka VOL+/VOL- (8) na soundbaru nebo tlačítka VOL+/VOL- (18) na dálkovém ovladači.

VOL+ = zesílení (zisk) hlasitosti
VOL- = snížení hlasitosti (útlum)

Pro okamžité vypnutí výstupu zvuku do reproduktorů soundbaru stiskněte tlačítko MUTE (20) na dálkovém ovladači. Pro opětovné zapnutí audio kanálu a výstupu zvuku do reproduktorů znovu stiskněte tlačítko MUTE (20) nebo stiskněte tlačítka VOL+/VOL- (8) na soundbaru popřípadě tlačítka VOL+/VOL- (18) na dálkovém ovladači.

→ V režimu ovládání hlasitosti nebo po aktivaci funkce MUTE bliká LED kontrolka příslušného provozního režimu.

V případě, že nastavíte hlasitost na maximum a stisknete tlačítko VOL+, provozní LED kontrolka (7) přitom krátce problikne.

d) Výběr zvukového efektu

Pro výběr požadovaného zvukového efektu stiskněte tlačítko NEWS/MOVIE/MUSIC (23) na dálkovém ovladači. Na výběr jsou následující audio efekty:

NEWS – zvukové nastavení pro poslech zpravodajství
MOVIE – zvukové schéma vhodné pro sledování filmů
MUSIC – zvukový efekt ideální pro poslech hudby

e) Režim Bluetooth®




Pro to, aby bylo možné používat vybrané bezdrátové Bluetooth® zařízení se systémem soundbaru, musíte obě zařízení nejprve spárovat. Po úspěšném dokončení procesu párování rozpozná systém soundbaru vaše bezdrátové zařízení (například smartphone) automaticky poté, co aktivujete režim Bluetooth®. Navázání spojení u obou zařízení přitom může trvat i několik sekund.

Pokud však nedojde k navázání spojení během 2 minut, přepne se systém soundbaru do naposledy používaného audio režimu.

→ Maximální dosah pro bezdrátový přenos je na vzdálenost 8 m za přímé viditelnosti audio zdroje (například smartphone) a soundbaru. Jakékoliv překážky mezi oběma zařízeními tak mohou výrazným způsobem omezit dosah audio přenosu.


Před pokusem o párování obou zařízení se ujistěte o konfiguraci Bluetooth®, nastavené na audio zdroji. Kompatibilita bezdrátového přenosu však není zaručena pro všechna bezdrátová zařízení. Z důvodů párování obou zařízení bude zřejmě nezbytné zadat příslušné heslo. Zadejte proto tovární heslo „0000“. Pokud se stane, že signál mezi oběma spárovanými komponenty bude slábnout, může se stát, že dojde k automatickému rozvázání bezdrátového spojení. Naopak pokud pak znovu dojde k zaznamenání dostatečně silného signálu, automaticky se obnoví původní bezdrátové spojení.

Režim manuálního párování



Zapněte soundbar stiskem tlačítka  Power On/Off (6) na reproduktorech nebo tlačítka  Power On/Off (17) na dálkovém ovladači. Opakovaným stiskem tlačítka SOURCE (5) na reproduktorech nebo tlačítka BT (19) na dálkovém ovladači aktivujete režim Bluetooth®. Po přechodu do tohoto režimu bude svítit modrá LED kontrolka (7). Stiskněte a přidržte tlačítko PAIR  (22) stisknuté po dobu přibližně 3. sekund. Soundbar tím přejde do režimu párování a vygeneruje přitom akustickou signalizaci pro potvrzení přechodu do tohoto režimu. Modrá provozní LED kontrolka (7) v té chvíli bude blikat. Aktivujte režim Bluetooth® i na druhém zařízení (například smartphone) a spusťte vyhledávání všech dostupných bezdrátových zařízení.

V seznamu vyhledaných sítí na vašem smartphone se zobrazí „Soundbar“ společně s označením konkrétního modelu. Vyberte v seznamu váš model soundbaru. Systém soundbaru vygeneruje tón pro potvrzení úspěšného dokončení režimu párování „Paired“. Modrá LED kontrolka (7) přitom bude trvale svítit. Nyní můžete spustit přehrávání na připojeném audio zdroji (smartphone).

Pro ukončení režimu Bluetooth® vyberte některou z následujících možností:

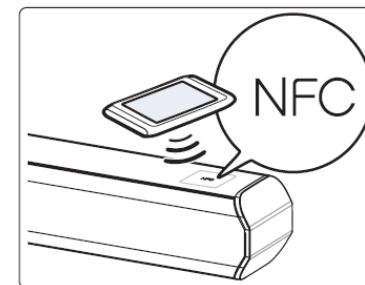
- Deaktivujte režim Bluetooth® na vašem mobilním zařízení. Soundbar vygeneruje akustickou indikaci pro potvrzení rozvázání bezdrátového spojení „Disconnected“.
- Přejděte do jiného provozního režimu (například AUX).
- Přidržte tlačítko PAIR  (22) stisknuté po dobu přibližně 3. sekund. Systém vygeneruje akustickou signalizaci, kterou potvrdí rozvázání bezdrátového připojení.

Spárování s použitím funkce NFC

NFC (Near Field Communication) představuje moderní technologii pro bezdrátový přenos dat. Před použitím této funkce se ujistěte, že i druhé zařízení (například váš smartphone) tuto technologii podporuje. Pomocí stisku tlačítka  Power On/Off (6) na reproduktorech nebo tlačítka  Power On/Off (17) na dálkovém ovladači zapněte soundbar. Stiskem tlačítka SOURCE (5) na soundbaru nebo tlačítka BT (19) na dálkovém ovladači přejděte do režimu Bluetooth®. Na soundbaru se v té chvíli rozblíká modrá LED kontrolka (7). Aktivujte poté funkci NFC na vašem mobilním zařízení (například smartphone). Přiložte vaše mobilní zařízení do oblasti NFC senzoru (3) na reproduktoru. Smartphone následně zavibruje nebo se na jeho displeji zobrazí korespondující informace.

Systém soundbaru vygeneruje akustické potvrzení „Paired“ o úspěšném párování obou zařízení. V té chvíli bude modrá LED kontrolka (7) na soundbaru trvale svítit. Nyní můžete odejmout váš smartphone z reproduktoru a oblasti NFC senzoru (3) a spustit přehrávání hudby na vašem smartphone. Pro odpojení smartphone od reproduktoru přiložte znovu váš smartphone do oblasti s NFC senzorem (3). Systém soundbaru znovu vygeneruje akustické potvrzení o rozvázání bezdrátového spojení „Disconnected“. Provozní LED kontrolka (7) modré barvy v té chvíli znovu začne blikat.

Spárování smartphone v režimu NFC.

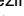
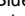


→ Aby mohl bezdrátový přenos v režimu NFC správně fungovat bude zřejmě zapotřebí odstranit z vašeho smartphone použité pouzdro nebo kryt.

Přehrávání v režimu Bluetooth®

Na tomto systému můžete bezdrátově přehrávat hudbu prostřednictvím technologie Bluetooth®. Druhé zařízení (například váš smartphone) musí podporovat bezdrátové přehrávání audio signálu s protokolem A2DP. Pokud navíc vaše mobilní zařízení podporuje použití AVRCP profilu, můžete přehrávání ovládat s použitím dálkového ovladače, dodávaného k tomuto soundbaru. Spusťte přehrávání hudby na vašem mobilním zařízení. V případě podpory technologie AVRCP, můžete následující funkce ovládat prostřednictvím dálkového ovladače:

Tlačítko PAIR  (22) = Spuštění nebo pozastavení přehrávání.

Tlačítka   (21) = Přechod na další skladbu / Návrat k předchozí skladbě.

Řešení problémů

Problém	Příčina a její řešení
Soundbar nefunguje.	Ujistěte se o tom, že je celý systém připojený ke zdroji napájení. Ověřte funkci elektrické zásuvky s použitím jiného elektrického spotřebiče. Zapněte soundbar stiskem tlačítka Power On/Off. V pohotovostním režimu (standby) svítí na systému červená LED kontrolka (7).
Systém nereaguje na příkazy dálkového ovladače.	Došlo k překročení maximální vzdálenosti pro bezdrátový dosah dálkového ovladače, popřípadě se mezi systémem a dálkovým ovladačem nacházejí určité pevné překážky (například nábytek). Přední částí ovladače vždy namiřte na soundbar. V případě potřeby vyměňte slabou a vybitou baterii za novou. Při vkládání baterie dbejte na její vložení do správné polohy a se správnou polaritou.
Během přenosu je patrné rušení (šum).	Došlo ke znečištění konektorů u použitých audio kabelů. Očistěte řádně všechny konektory. Použijte k tomu jen mírně navlhčený hadřík. Před opětovným zapojením ponechte kabely a zejména jejich konektory dokonale oschnout.
Není slyšet žádný zvuk.	Ujistěte se o tom, že vámi zvolený audio zdroj je zapnutý a systém se nachází v požadovaném provozním režimu. Deaktivujte funkci MUTE na soundbaru popřípadě zvýšte hlasitost pomocí tlačítek VOL+/VOL-. Při použití digitálního vstupu se ujistěte o tom, že formát audio zdroje je konfigurovaný pro použití v režimu PCM.
Na smartphone se nepodařilo nalézt soundbar v seznamu bezdrátových sítí.	Aktivujte funkci Bluetooth® na vašem mobilním zařízení. Spusťte na vašem smartphone vyhledávání všech dostupných bezdrátových zařízení. Spusťte proces párování a spárujte váš smartphone se systémem soundbaru.

Bezpečnostní předpisy, údržba a čištění

Z bezpečnostních důvodů a z důvodů registrace (CE) neprovádějte žádné zásahy do výrobku. Případné opravy svěřte odbornému servisu. Nevystavujte tento výrobek přílišné vlhkosti, nenamáčejte jej do vody, nevystavujte jej vibracím, otřesům a přímému slunečnímu záření. Tento výrobek a jeho příslušenství nejsou žádné dětské hračky a nepatří do rukou malých dětí! Nenechávejte volně ležet obalový materiál. Fólie z umělých hmot představují nebezpečí pro děti, neboť by je mohly spolknout.



Pokud si nebudete vědět rady, jak tento výrobek používat a v návodu nenajdete potřebné informace, spojte se s naší technickou poradnou nebo požádejte o radu kvalifikovaného odborníka.

K čištění pouzdra používejte pouze měkký, mírně vodou navlhčený hadřík. Nepoužívejte žádné prostředky na drhnutí nebo chemická rozpouštědla (ředidla barev a laků), neboť by tyto prostředky mohly poškodit povrch a součásti výrobku.

Manipulace s bateriemi a akumulátory



Nenechávejte baterie (akumulátory) volně ležet. Hrozí nebezpečí, že by je mohly spolknout děti nebo domácí zvířata! V případě spolknutí baterií vyhledejte okamžitě lékaře! Baterie (akumulátory) nepatří do rukou malých dětí! Vyteklé nebo jinak poškozené baterie mohou způsobit poleptání pokožky. V takovém případě použijte vhodné ochranné rukavice! Dejte pozor nato, že baterie nesmějí být zkratovány, odhazovány do ohně nebo nabíjeny! V takovýchto případech hrozí nebezpečí exploze! Nabíjet můžete pouze akumulátory.



Vybité baterie (již nepoužitelné akumulátory) jsou zvláštním odpadem a nepatří do domovního odpadu a musí být s nimi zacházeno tak, aby nedocházelo k poškození životního prostředí!



K těmto účelům (k jejich likvidaci) slouží speciální sběrné nádoby v prodejnách s elektrospotřebiči nebo ve sběrných surovinách!

Šetřete životní prostředí!

Recyklace



Elektronické a elektrické produkty nesmějí být vhažovány do domovních odpadů. Likviduje odpad na konci doby životnosti výrobku přiměřeně podle platných zákonných ustanovení.

Šetřete životní prostředí! Přispějte k jeho ochraně!

Technické údaje

Parametr	Soundbar	Subwoofer (pouze modely TB378WW 2.1)	Dálkový ovladač
Zdroj napájení	220 – 240 V AC 50 Hz	220 – 240 V AC 50 Hz	Baterie CR2032
Spotřeba	< 0,5 / 30 W*	< 0,5 / 30 W*	
Výstupní výkon	2 x 30 W (max.)	1 x 60 W (max.)	
Frekvenční rozsah	200 – 20000 Hz	40 – 200 Hz	
Vstupní citlivost	700 mV		
Akustický tlak	90 dB	100 dB	
Impedance	2 x 8 Ω	4 Ω	
BT dosah	cca 8 m	cca 6 m	
BT přenos	2402 – 2480 MHz	2400 – 2483 MHz	
BT vysílací výkon	< 20 dBm	< 10 dBm	
BT verze	3.0	3.0	
IR dosah	Přibližně 6 m		
Rozměry	818 x 60 x 60 mm (soundbar) / 100 x 426 x 100 x 426 x 100 (reproduktor)	465 x 255 x 95 mm	40 x 11 x 147 mm
Hmotnost	1,6 kg	3,5 kg	50 g
Provozní teplota	-10 až +40 °C	-10 až +40 °C	-10 až +40 °C
Skladovací teplota	-20 až +75 °C	-20 až +75 °C	-20 až +75 °C



Překlad tohoto návodu zajistila společnost Conrad Electronic Česká republika, s. r. o.

Všechna práva vyhrazena. Jakékoliv druhy kopíí tohoto návodu, jako např. fotokopie, jsou předmětem souhlasu společnosti Conrad Electronic Česká republika, s. r. o. Návod k použití odpovídá technickému stavu při tisku! **Změny vyhrazeny!**

© Copyright Conrad Electronic Česká republika, s. r. o.

REI/12/2018