



**CZ** NÁVOD K OBSLUZE

## Nástěnný detektor pohybu

**BASETech**

Obj. č.: 152 85 92



Obj. č.: 152 85 93



### Vážený zákazníku,

děkujeme Vám za Vaši důvěru a za nákup tohoto PIR detektoru pohybu. Tento návod k obsluze je součástí výrobku. Obsahuje důležité pokyny k uvedení výrobku do provozu a k jeho obsluze. Jestliže výrobek předáte jiným osobám, dbejte na to, abyste jim odevzdali i tento návod. Ponechte si tento návod, abyste si jej mohli znovu kdykoliv přečíst!

### Účel použití

Nástěnný PIR (Passive Infra-Red) detektor pohybu nepřetržitě monitoruje oblast před senzorem. Zařízení automaticky zapne připojená světla, jakmile je detekován pohyb. Pokud není v monitorované oblasti detekován žádný jiný pohyb, světla se po předem nastaveném časovém zpoždění vypnou. Světla však zůstanou rozsvícená, pokud je stále detekován pohyb před detektorem. Detektor pohybu je vhodný pro energeticky úsporná osvětlení schodišť, domovních vchodů, sklepů, špatně osvětlených dvorů nebo jiných prostředí, kde je užitečné automatické osvětlení. Automatizované osvětlení se doporučuje z pracovních, nebo bezpečnostních důvodů. Nástěnný detektor pohybu je určen k zapínání a vypínání osvětlení v domácnosti, v závislosti na okolí. Z bezpečnostních a schvalovacích důvodů (CE) není svévolné přestavování a/nebo pozměňování přístroje dovoleno. Jiné, než shora popsané použití není dovoleno, může vést k poškození výrobku a je spojeno s nebezpečím zkratu, vzniku požáru, zasažení elektrickým proudem apod.

### Rozsah dodávky

- Nástěnný detektor pohybu
- 2x šroub
- 2x hmoždinky
- Sada nálepek (typové štítky)
- Návod k obsluze

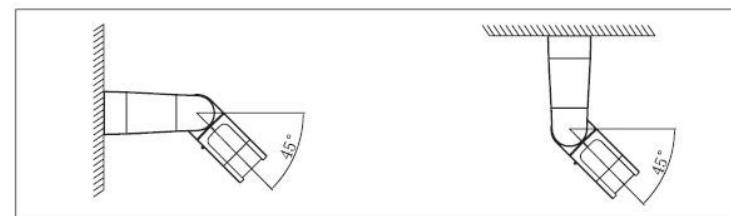
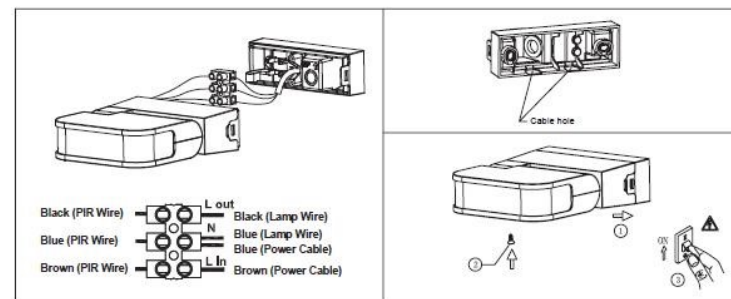
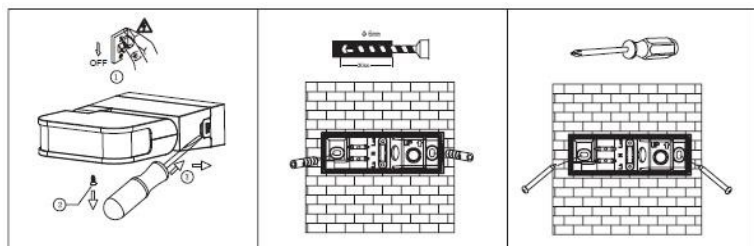
### Před uvedením do provozu – výběr místa instalace

Pro zajištění spolehlivé funkce výrobku dodržujte následující instalační pokyny:

- Montážní výška detektoru pohybu by měla být mezi 1,8 m a 2,5 m (6 stop a 8 stop) nad sledovanou oblastí.
- Abyste zabránili falešné aktivaci osvětlení (neúmyslnému zapnutí), vyhněte se místům, kde by čidlo směřovalo na zdroje tepla. Příkladem zdrojů tepla, které vyzařují infračervené a měnící se tepelné záření, jsou např. grily, klimatizační jednotky, auta nebo krby.
- Nechtěnou aktivaci detektoru pohybu mohou také vyvolat elektromagnetická pole. Elektromagnetická pole generují například elektrické plotýnky nebo motory.
- Nevybírejte taková umístění detektoru pohybu, kde jsou vysoce reflexní povrchy paralelně s (matně průhledným) povrchem snímače. Patří sem vodní plochy, hladké bílé stěny, okenní tabule a zrcadla.
- Detektor pohybu reaguje rychleji na pohyby, které směřují paralelně skrz oblast sledování detektoru nebo paralelně s matným povrchem senzoru. Pohyby směrem k zařízení nebo pryč od zařízení prodlouží dobu odezvy a sníží dosah detekce.
- Zvolte takovou výšku instalace, která zabrání neoprávněným a svévolným změnám nastavení zařízení třetími osobami.
- Dosah senzoru detektoru pohybu je závislý na počasí a teplotě a může se mírně měnit. Maximální dosah 12 m / 240° je však zajištěn při 25 °C v podmínkách suchého vzduchu. Ujistěte se, že jste detektor pohybu namontovali ve stanovené výšce a na vhodném místě, abyste využili maximálního dosahu, který detektor pohybu nabízí. Detektor pohybu by neměl být v rovině se stěnami, výstupky, rohy atd.
- Před vrtáním otvorů zkontrolujte, zda nemohou být poškozeny žádné kabely nebo jiná vedení vedoucí pod ním nebo v jeho blízkosti.

## Montáž

Před instalací PIR detektoru pohybu se řiďte pokyny uvedenými v části „Před uvedením do provozu - výběr místa instalace“ a v případě potřeby pozici před definitivní instalací vyzkoušejte.



Dejte pozor, abyste nezkratovali vstupní a výstupní vedení a udržujte kabely odděleně. V případě potřeby použijte dodanou svorkovnici. Před zapojováním vypněte napájení a zajistěte jej proti opětovnému a neúmyslnému zapnutí.



Elektroinstalaci přenechte kvalifikovanému odborníkovi.

- Vypněte hlavní vypínač a zajistěte jej proti opětovnému zapnutí. Zkontrolujte, zda jsou vodiče bez napětí.
- Pomocí šroubováku povolte šroub (2), který je přímo na držáku. Vyjměte držák z výrobku zvednutím západky (3). Pomocí šroubováku přesuňte poutko přes výstupek. Dejte pozor, abyste neutrhli plastové poutko.
- Použijte držák jako šablonu a označte pozice vrtaných otvorů.
- Použijte 6 mm vrták a vyvrtejte minimálně 30 mm hluboké otvory v místech značek.
- Zatlačte do otvorů hmoždinky, dokud zcela nezmizí ve zdi.
- Protáhněte kabel držákem a upevněte držák na stěnu. Šrouby dobře utáhněte.



Upevňovací sada je určena pro montáž do zdiva. Pokud připevňujete detektor pohybu k jinému podkladu nebo materiálu, možná budete muset odpovídajícím způsobem přizpůsobit typ upevnění. Pokud si nejste jisti způsobem připevnění, zeptejte se odborníka.



V závislosti na tloušťce kabelu a zvolených šroubech musí průměr otvoru odpovídat průchodu šroubu procházejícího skrz kabelové těsnění. Pamatujte, že pokud jsou otvory příliš velké, nelze již zaručit stupeň ochrany proti vniknutí vody (IP44).

- Jednotlivé vodiče kabelu zapojte do svorkovnice. Dbejte na správnou polaritu (viz nákres).



Černý PIR kabel  
Modrý PIR kabel  
Hnědý PIR kabel

L Out ke světlu  
N střední vodič k napájecímu portu a připojení ke světlu  
L in k napájecímu portu

Pro elektrickou instalaci použijte průřez kabelu, který je vhodný do 6,3 A (3G 0,75 - 1,5 mm<sup>2</sup>). Doporučují se kabely potažené silikonem. Použití drátového vedení může vést k přerušení vedení. Používejte flexibilní vedení. Pokud jsou použity svorkovnice (součástí dodávky), všechny lankové kabely musí mít zpevněná zakončení (např. dutinky nebo zalisované konce kabelů). Všechny prameny vodiče musí být uzavřeny ve spoji, aby byl využit celkový průřez kabelu. Délka kontaktní plochy odizolovaného konce kabelu by měla být 6 - 7 mm. Povolte šrouby svorkovnice a zasuňte vodiče do otvoru, dokud izolace nedosedne nad okraj kontaktní plochy uvnitř svorky. Přidržte vodiče na místě a utáhněte šrouby. Pokud nemůžete zasunout drát do svorkovnice dostatečně daleko, zkontrolujte délku odizolovaného konce kabelu. Po kompletním zapojení pro jistotu zkontrolujte a znovu utáhněte všechny šrouby.

- Zatlačte detektor pohybu do držáku, dokud nezacvakne, a znovu vložte a dotáhněte šroub (2).
- V případě potřeby změňte úhel natočení detektoru pohybu.
- Zapojte světla a poté znovu zapněte pojistku.



Zkontrolujte typ připojeného svítidla. Max. spínaný výkon se liší světlo od světla. Nepřekračujte max. dovolený spínaný výkon.

## Nastavení a obsluha

### a) Nastavení doby zpoždění

Otočením tlačítka „TIME“ můžete nastavit dobu zpoždění mezi (-) 10±5 sekundami až (+) 4±1 minutami.

→ Doba zpoždění začíná běžet pouze tehdy, když není detekován žádný pohyb v dosahu senzoru.

### b) Nastavení jasu

Detektor pohybu lze nastavit tak, aby se světlo rozsvítilo nebo zhaslo pouze při určité úrovni okolního osvětlení. Změňte „LUX“ na (●) pro plynulé spínání závislé na pohybu a na (⌚) pro přepínání v noci. Natočením regulátoru mezi krajními polohami lze nastavit individuální úroveň soumraku, při které se připojené světlo rozsvítí.

→ Poměr jasu a času se bude měnit v závislosti na ročním období.

### c) Nastavení citlivosti

Chcete-li změnit úroveň, při které pohyb jako takový aktivuje zapnutí, otáčejte „Sens“, dokud nebude mezi (+) a (-). Například kočka by neměla aktivovat zapnutí, ale chodec ano. Změňte polohu „Sens“ tak, aby bylo dosaženo požadované úrovně spínání.

### d) Postup nastavení

Otočte „LUX“ na (●) a nahodte jistič. Počkejte 30 sekund a upravte další nastavení. Otočením „TIME“ na (-) se světlo rozsvítí na 30 sekund. (až 60 sekund) bez detekce pohybu.

Požádejte jinou osobu, aby se přesunula do oblasti senzoru. Nastavte „SENS“ tak, aby se při pohybu aktivovalo spínání. Pokud je to nutné, upravte jas „LUX“, abyste definovali, kdy se má přepínání spustit. Počkejte, až bude okolní jas přiměřený, otočte „LUX“ do polohy, kdy by přepínání nemělo proběhnout, a poté znovu o něco zpět.

## Bezpečnostní předpisy, údržba a čištění

Z bezpečnostních důvodů a z důvodů registrace (CE) neprovádějte žádné zásahy do detektoru pohybu. Případné opravy svěďte odbornému servisu. Nevystavujte tento výrobek přílišné vlhkosti, nenamáčejte jej do vody, nevystavujte jej vibracím, otřesům a přímému slunečnímu záření. Tento výrobek a jeho příslušenství nejsou žádné dětské hračky a nepatří do rukou malých dětí! Nenechávejte volně ležet obalový materiál. Fólie z umělých hmot představují nebezpečí pro děti, neboť by je mohly spolknout.



Pokud si nebudete vědět rady, jak tento výrobek používat a v návodu nenajdete potřebné informace, spojte se s naší technickou poradnou nebo požádejte o radu kvalifikovaného odborníka.

K čištění pouzdra používejte pouze měkký, mírně vodou navlhčený hadřík. Nepoužívejte žádné prostředky na drhnutí nebo chemická rozpouštědla (ředidla barev a laků), neboť by tyto prostředky mohly poškodit povrch a součásti výrobku.

- Zabezpečte, aby přívodní vedení bylo během montáže bez napětí a v elektrickém obvodu byl společně se detektorem zapojen dostatečně dimenzovaný jistič.
- Výrobek provozujete pouze tehdy, je-li pevně a stabilně připevněn a nikdy jej neprovozujete ve vozidlech.

## Recyklace



Elektronické a elektrické produkty nesmějí být vhažovány do domovních odpadů. Likviduje odpad na konci doby životnosti výrobku přiměřeně podle platných zákonných ustanovení.

**Šetřete životní prostředí! Přispějte k jeho ochraně!**

## Technické údaje

Provozní napětí:	220 – 240 V/AC, 50/60 Hz
Spínaný výkon:	max. 1000 W (žárovka) max. 300 W (úsporná žárovka) max. 150 W (CFL nebo LED) max. 5 LED světel najednou
Typ spínání:	Relé, jednopólové
Průřez vodiče:	0,75 – 1,5 mm <sup>2</sup>
Detekční úhel:	240 ° horizontálně
Dosah PIR:	cca. 12 m (při 25 °C)
Doporučená montážní výška:	1,8 – 2,5 m
Doba sepnutí:	Nastavitelná: 10 s (+/- 5 s) až 4 min (+/- 1 min)
Okolní osvětlení:	Nastavitelné od úrovně denního osvětlení po soumrak
Vhodné prostředí:	Vnitřní i venkovní
Krytí:	IP44
Okolní podmínky:	Teplota: 0 °C až +40 °C (snižující se dosah při teplotě vyšší než 25 °C, vlhkost vzduchu 0 % až 95 % (nekondenzující)
Rozměry (D x Š x V)	141 x 105 x 35 mm
Hmotnost:	200 g

→ Spotřebiče odporového charakteru jsou např. žárovky, topení apod.  
Spotřebiče induktivního charakteru jsou pak např. motory, kontroléry např. LED osvětlení, konvenční transformátory, úsporné žárovky apod.



Příklad tohoto návodu zajistila společnost **Conrad Electronic Česká republika, s. r. o.**

Všechna práva vyhrazena. Jakékoliv druhy kopii tohoto návodu, jako např. fotokopie, jsou předmětem souhlasu společnosti Conrad Electronic Česká republika, s. r. o. Návod k použití odpovídá technickému stavu při tisku! **Změny vyhrazeny!**

© Copyright Conrad Electronic Česká republika, s. r. o.

KOV/10/2023