

Akušroubovák FD001DW



Obj. č. 156 02 91

Vážený zákazníku,

děkujeme Vám za Vaši důvěru a za nákup akumulátorového šroubováku.

Tento návod k obsluze je nedílnou součástí tohoto výrobku. Obsahuje důležité pokyny k uvedení výrobku do provozu a k jeho obsluze. Jestliže výrobek předáte jiným osobám, dbejte na to, abyste jim odevzdali i tento návod k obsluze.

Ponechejte si tento návod, abyste si jej mohli znovu kdykoliv přečíst.



Účel použití

Tento výrobek je akumulátorový šroubovák určený pro šroubování vrtů do dřeva.

Vibrace

Celková hodnota vibrací (tří-axiálního vektorového součtu) odpovídá požadavkům uvedených v normě EN 60745.

Pracovní režim: Šroubování bez nárazu.

Emise vibrací (a_h): 2,5 m/s² a méně.

Tolerance (K): 1,5 m/s².

Poznámka: Uvedena hodnota emise vibrací byla naměřena v souladu se standardní zkušební metodou a může být použita i pro porovnávání s jinými druhy nářadí a pro předběžné posouzení vystavení obsluhy vibracím.



Emise vibrací přímo během použití nářadí se od uváděné hodnoty může lišit v závislosti na konkrétním způsobu použití. Ujistěte se o zajištění maximální bezpečnosti obsluhy tohoto nářadí, založené na odhadu expozice v aktuálních podmínkách použití (včetně započtení všech pracovních cyklů, během kterých dojde k zapnutí a vypnutí nářadí a stejně tak i doby, kdy nářadí přímo nepoužíváte, ale jeho motor i nadále běží naprázdno).

Důležitá bezpečnostní opatření

Obecné bezpečnostní pokyny pro používání tohoto elektrického nářadí



Před uvedením tohoto výrobku do provozu se podrobně seznamte se všemi pokyny uvedenými v tomto návodu k obsluze. Dbejte zároveň všech varování a aktuálně platných bezpečnostních předpisů a norem. Nerespektováním těchto pokynů může dojít ke zranění popřípadě k úrazu elektrickým proudem nebo požáru!

Tento návod uchovávejte do budoucna pro možnost jeho opětovného použití. V tomto návodu je tento akumulátorový šroubovák označován jako šroubovák, nářadí nebo elektrické nářadí.

Pokyny pro správné používání šroubováku

1. Uchopte a držte šroubovák vždy jen za jeho izolované části, neboť při šroubování může dojít ke kontaktu s elektrickými vodiči pod napětím. Při narušení kabelů elektrického vedení může dojít k odhalení izolace u živých částí vodičů a následnému kontaktu s kovovými částmi tohoto nářadí. V takovém případě hrozí obsluze nebezpečí zásahu elektrickým proudem!
2. Pracujte vždy s nohama na pevném a rovném podkladu. Ujistěte se, že při práci s nářadím se v oblasti pod vámi nenachází žádná osoba. V opačném případě hrozí riziko pádu předmětů na osoby pod vámi a vznik úrazu nebo škod.
3. Nářadí vždy uchopte dostatečně pevně.
4. Vyhněte se kontaktu s rotujícími částmi šroubováku.
5. Nikdy se nedotýkejte bitu nebo vrtu ihned po dokončení pracovního procesu. Tyto části tak mohou být v té chvíli velmi horké. Hrozí tak riziko úrazu popálením!
6. Pracovní objekt vždy zafixujte do svěráku nebo jiným vhodným způsobem.



Nikdy nepodceňujte práci s tímto nářadím vzhledem k vašim vlastním zkušenostem popřípadě zkušenostem díky několikanásobnému použití tohoto nářadí nebo na úkor vlastního pohodlí. Nedopusťte proto nikdy, aby mohlo dojít k porušení základních bezpečnostních opatření pro správnou manipulaci a obsluhu tohoto nářadí. Nesprávné a neodborné použití nebo použití výrobku k jiným, než uvedeným účelům představuje riziko úrazu a vzniku dalších škod! Zároveň přitom hrozí nevratné poškození nářadí.

Integrovaný Li-Ion akumulátor

Důležité pokyny pro provoz a obsluhu vestavěného akumulátoru

Před použitím tohoto nářadí se podrobně seznámte se všemi pokyny pro správnou obsluhu a údržbu vestavěného akumulátoru, varovným symbolům na nabíječce, akumulátoru a na samotném šroubováku. Originální akumulátor, dodávaný k tomuto nářadí, nikdy nerozebírejte, nezkratujte ani jej nevystavujte zdrojům vysokých teplot. Pakliže bude doba provozu akumulátoru příliš krátká, okamžitě přerušete další práci. V takovém případě pak může při dalším spuštění dojít k riziku přehřátí akumulátoru a popřípadě i jeho deformaci nebo explozi! Elektrolyt, obsažený uvnitř akumulátoru, může způsobit poleptání a popálení pokožky. Pokud již dojde k úniku elektrolytického obsahu z akumulátoru a jeho kontaktu se sliznicemi, okamžitě vyhledejte lékařskou pomoc! Předtím však postižené místo opláchněte dostatečným množstvím pitné vody.

Zabraňte zkratování kontaktů na akumulátoru! Těchto kontaktů se proto nikdy nedotýkejte a nedovolte, aby došlo k jejich zkratování různými kovovými předměty! Při uskladnění akumulátoru dbejte na jeho řádné uložení ve vhodném prostředí a za vhodných okolních podmínek. Uskladněte jej proto pouze v suchém a čistém prostředí za teploty okolního vzduchu do +50 °C. Zkratování akumulátoru představuje generování velmi vysokých zkratových proudů, přehřátí, defektu a riziko exploze akumulátoru! Akumulátor nikdy neprovozujte v případě, že vykazuje viditelná poškození na jeho krytu nebo je viditelně deformovaný. Poškozený a defektní akumulátor může explodovat! Zabraňte pádu a mechanickému namáhání akumulátoru. Tento lithiový akumulátor patří mezi zvláštní druh výrobků, které se nesmí na konci jejich životnosti likvidovat vhozením do běžného domovního (komunálního) odpadu. Při přepravě akumulátorů je třeba dbát zvláštních předpisů. To platí zejména pro zabezpečení, označení a balení akumulátorů během jejich přepravy. V případě potřeby proto kontaktujte společnost, která se specializuje na přepravu výrobků zvláštního charakteru. Stejně tak při přepravě akumulátorů dbejte všech aktuálně platných evropských a národních předpisů. Při balení akumulátorů před jejich přepravou, věnujte zvýšenou pozornost zajištění a zaizolování svorek na akumulátoru tak, aby nemohlo dojít k jejich kontaktu s jinými a zejména kovovými předměty. Při likvidaci starých a nepotřebných akumulátorů postupujte v souladu se všemi aktuálně platnými předpisy na úseku recyklace elektronických spotřebičů a baterií/akumulátorů.

Pokyny pro zajištění maximální provozní životnosti akumulátoru

1. Nabíjení akumulátoru provádějte dříve, než dojde k jeho úplnému vybití. Pokaždé, když zaznamenáte výrazný pokles výkonu, ukončete pracovní cyklus a nabijte integrovaný akumulátor.
2. Akumulátor nenabíjejte pakliže je akumulátor již plně nabitý. Přebíjení akumulátoru zkracuje jeho celkovou provozní životnost.
3. Akumulátor nabíjejte vždy za teplot okolního vzduchu v rozmezí od +10 do +40 °C (50 °F až 104 °F). Po ukončení nabíjecího procesu ponechejte nejprve akumulátor zcela vychladnout. Teprve poté jej můžete používat v dalším pracovním cyklu. Stejně tak ponechejte akumulátor vychladnout po dokončení každého pracovního cyklu předtím, než zahájíte jeho další nabíjení.
4. Zajistěte pravidelné nabíjení akumulátoru i v případě, že jej nebudete delší dobu používat. Nabíjejte jej proto alespoň 1x během každých 6. měsíců.



Předtím, než budete toto nářadí nastavovat nebo ověřovat jeho funkci, nářadí vždy odpojte od zdroje nabíjení a vypněte!

Nabíjení akumulátoru

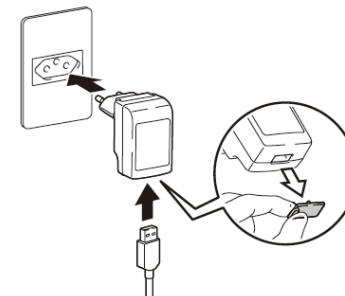


Upozornění! K nabíjení akumulátoru používejte výhradně dodávaný síťový adaptér a USB kabel od společnosti **Makita**. Použití jiného nebo neznámého zdroje nabíjení představuje riziko přehřátí akumulátoru popřípadě jeho explozi!

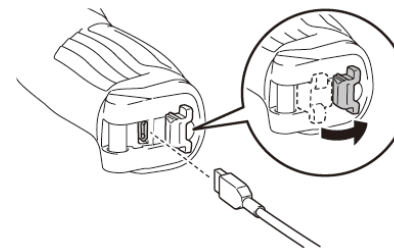
Zároveň v takovém případě hrozí riziko zkratu, požáru a vzniku dalších škod!

Po dokončení nabíjecího procesu vždy odpojte nabíječku od elektrické sítě a stejně tak i odpojte konektor na konci USB kabelu ze šroubováku.

Nabíjení šroubováku.



Připojení USB kabelu do nabíjecího portu ve spodní části šroubováku.



Připojte USB konektor na konci kabelu do USB portu na síťovém adaptéru a poté připojte síťový adaptér do elektrické zásuvky. Použijte proto pouze řádně instalovanou a uzemněnou elektrickou zásuvku sítě 230 V AC. Otevřete gumový uzávěr konektoru ve spodní části šroubováku a připojte do tohoto konektoru USB konektor na konci kabelu, který vede ze síťového adaptéru. Před prvním uvedením nářadí do provozu zajistěte plně nabití akumulátoru. Nabíjení může trvat přibližně 3 až 5 hodin v závislosti na aktuálním stavu a zbývající kapacitě akumulátoru. Doba nabíjení akumulátoru se tak může výrazným způsobem lišit při nabíjení například v chladném nebo naopak teplejším prostředí. Po dokončení nabíjení odpojte USB kabel z nářadí a znovu uzavřete USB zdičku gumovým krytem.

Poznámka: Při nabíjení dochází k běžnému ohřevu akumulátoru. Nejedná se přitom o žádnou výrobní závadu. Nabíjení akumulátoru je elektro-chemický proces, při kterém se ukládá elektrický náboj do akumulátoru a v důsledku toho vzniká určité teplo. Na konci nabíjecího procesu pak dojde k postupnému vychladnutí akumulátoru potom, co jej odpojíte od zdroje nabíjení (vytažení USB kabelu z nářadí nebo odpojení síťového adaptéru z elektrické zásuvky).

Ochrana akumulátoru před přetížením

Tento šroubovák je vybaven funkcí ochrany před přetížením akumulátoru. V případě, že je dochází k delšímu zatížení motoru, systém automaticky odpojí napájení motoru. Tato funkce přispívá k prodloužení provozní životnosti akumulátoru. Tento šroubovák se za provozu automaticky vypíná v případě, že dojde k jeho tepelnému přetížení. Pokud k tomu dojde jednoduše ponechejte šroubovák vychladnout a poté můžete znovu začít s prací. Stejně tak dojde k automatickému vypnutí šroubováku jestliže jeho systém zaznamená kriticky nízkou kapacitu akumulátoru. Tato ochranná funkce slouží k zabránění efektu hlubokého vybití akumulátoru a tím i jeho nevratnému poškození. V takovém případě nabíjete akumulátor. Připojte proto šroubovák prostřednictvím dodávaného síťového adaptéru k elektrické síti.

Šroubování

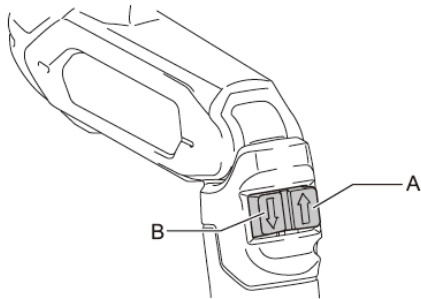
Pro zapnutí šroubováku jednoduše stiskněte tlačítko **A** pro spuštění motoru a jeho chodu vpravo (ve směru hodinových ručiček). Po stisku tlačítka **B** se bude motor otáčet na opačnou stranu (proti směru hodinových ručiček). Po uvolnění příslušného tlačítka se chod motoru zastaví.



Před spuštěním šroubováku se vždy ujistěte o použití správného tlačítka pro požadovaný směr otáčení. Opačný chod spustíte vždy až poté, co dojde k úplnému zastavení motoru šroubováku. Při okamžitém použití tlačítka pro opačný chod během aktuálního směru otáčení, může dojít k nevratnému poškození šroubováku.

Chod motoru:

A – pravotočivý chod
B – levotočivý chod

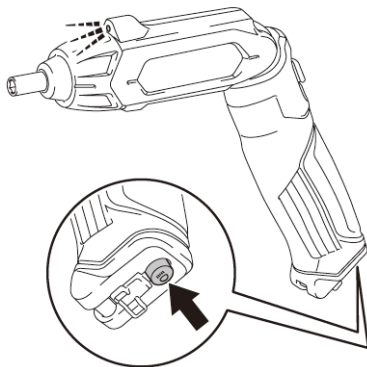


Použití osvětlení / Osvětlení pracovního bodu



Upozornění! V žádném případě se nedívejte přímo ani prostřednictvím různých optických prostředků do LED zdroje. Může přitom dojít k poškození zraku!

Aktivace osvětlení pracovního bodu.

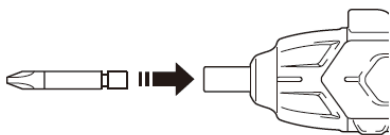


Osvětlení zapnete a stejně tak i vypnete jednoduše po stisku tlačítka **IO** ve spodní části rukojeti šroubováku (vedle nabíjecího portu).

Vložení a výměna bitů

Vybraný bit opatrně vložte do jeho úchyty (viz obrázek). Pro vyjmutí a výměnu bitu postupujte přesně opačně.

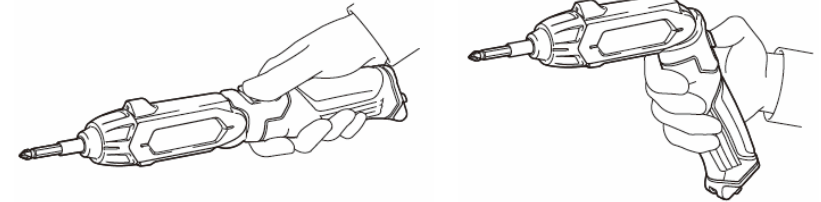
Vložení a vyjmutí bitu.



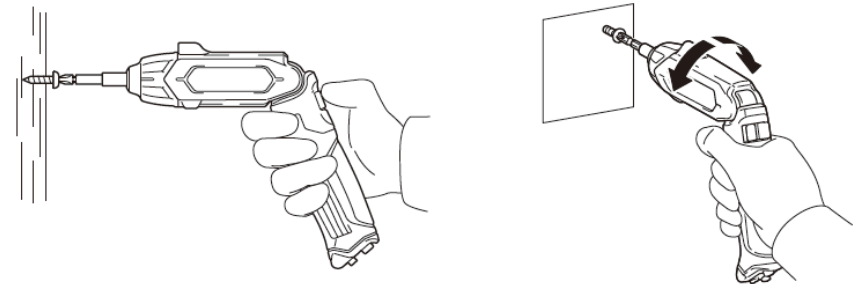
Uvedení do provozu



Při skládání resp. rozkládání šroubováku do/z tvaru pistole nebo do/z lineárního tvaru se nikdy nedotýkejte šroubováku v místě jeho ohybného ramene. Při nedodržení těchto pokynů může při rozkládání nebo skládání šroubováku dojít k úrazu.



Tento šroubovák můžete používat buď v konfiguraci ve tvaru pistole nebo v rovném tvaru (obdoba tvaru běžného šroubováku). Požadovaný tvar pro použití šroubováku zvolte sami v souladu s pracovními podmínkami a možnostmi pro šroubování.



Přiložte hrot bitu do hlavy šroubu/vrutu a použijte mírný tlak na šroubovák směrem na šroub. Teprve poté spustíte samotný proces šroubování. Stiskněte proto například tlačítko **A** (pro šroubování, dotahování šroubů). Poté, co dojde k potřebnému zašroubování (hlava šroubu je v úrovni s plochou materiálu) tlačítko uvolněte.

Poznámka: Před spuštěním šroubování se ujistěte o správném vložení hrotu bitu do hlavy šroubu. Při nesprávném vložení bitu do hlavy šroubu může dojít k nevratnému poškození bitu nebo hlavy šroubu. Při šroubování vrutů raději předvrtejte otvor pro vrut s použitím vhodného vrtáku o 2/3 průměru velikosti vrutu. Usnadní vám to šroubování a zároveň tím předejdete možného poškození (prasknutí) materiálu.

Tento akumulátorový šroubovák můžete používat i jako běžný šroubovák bez spuštění motoru. Aníž byste stiskli některé tlačítko (**A** nebo **B**) otáčejte a šroubojte vrut.

Údržba a čištění



Kontrolu stavu šroubováku a jeho údržbu provádějte pouze ve vypnutém stavu! K čištění povrchu šroubováku nikdy nepoužívejte žádné chemikálie, rozpouštědla ani prostředky pro drhnutí. V opačném případě může dojít k nevratnému poškození celého zařízení. Povrch šroubováku můžete čistit hadříkem pouze mírně navlčeným v šetrném čisticím prostředku (na bázi mýdla).

Aby byla zajištěna provozní bezpečnost a spolehlivost tohoto nářadí, přenechejte jeho opravy a seřízení pouze do rukou kvalifikovaného odborníka.

Manipulace s bateriemi a akumulátory



Nenechávejte baterie (akumulátory) volně ležet. Hrozí nebezpečí, že by je mohly spolknout děti nebo domácí zvířata! V případě spolknutí baterií vyhledejte okamžitě lékaře! Baterie (akumulátory) nepatří do rukou malých dětí! Vyteklé nebo jinak poškozené baterie mohou způsobit poleptání pokožky. V takovém případě použijte vhodné ochranné rukavice! Dejte pozor nato, že baterie nesmějí být zkratovány, odhazovány do ohně nebo nabíjeny! V takovýchto případech hrozí nebezpečí exploze! Nabíjet můžete pouze akumulátory.



Vybité baterie (již nepoužitelné akumulátory) jsou zvláštním odpadem a nepatří do domovního odpadu a musí být s nimi zacházeno tak, aby nedocházelo k poškození životního prostředí!

K těmto účelům (k jejich likvidaci) slouží speciální sběrné nádoby v prodejnách s elektrospotřebiči nebo ve sběrných surovinách!



Šetřete životní prostředí!

Recyklace



Elektronické a elektrické produkty nesmějí být vhažovány do domovních odpadů. Likviduje odpad na konci doby životnosti výrobku přiměřeně podle platných zákonných ustanovení.

Šetřete životní prostředí! Přispějte k jeho ochraně!

Technické údaje

Model	DF001D
Možnosti šroubování	vruty \varnothing 3,8 x 32 mm
Počet otáček za minutu (RPM)	220 min ⁻¹ (naprázdno)
Délka šroubováku	287 mm (s vyklopeným úchyttem v lineárním tvaru) 205 mm (ve tvaru pistole)
Provozní napětí, hmotnost	3,6 V DC, 0,36 kg

Typická hladina hluku s hodnocením A splňuje požadavky normy EN 60745:

Hladina akustického tlaku (Lpa): 70 dB (A) a méně

Tolerance měření (K): 3 dB (A)

Hladina hluku za běžného provozu může dosáhnout **80 dB (A)**.

Příklad tohoto návodu zajistila společnost Conrad Electronic Česká republika, s. r. o.

Všechna práva vyhrazena. Jakékoliv druhy kopií tohoto návodu, jako např. fotokopie, jsou předmětem souhlasu společnosti Conrad Electronic Česká republika, s. r. o. Návod k použití odpovídá technickému stavu při tisku! **Změny vyhrazeny!**

© Copyright Conrad Electronic Česká republika, s. r. o.

REV/12/2018