



CZ NÁVOD K OBSLUZE

Příklepová vrtačka T-SBM 710 W



Obj. č. 158 12 52

Vážený zákazníku,

děkujeme Vám za Vaši důvěru a za nákup příklepové vrtačky Toolcraft.

Tento návod k obsluze je nedílnou součástí tohoto výrobku. Obsahuje důležité pokyny k uvedení výrobku do provozu a k jeho obsluze. Jestliže výrobek předáte jiným osobám, dbejte na to, abyste jim odevzdali i tento návod k obsluze.

Ponechejte si tento návod, abyste si jej mohli znovu kdykoliv přečíst.



Vysvětlení symbolů použitých v návodu a na výrobku



Symbol blesku uvnitř trojúhelníku představuje riziko ohrožení lidského zdraví, například v důsledku zásahu elektrickým proudem!



Vykřičník uvnitř trojúhelníku poukazuje na důležité provozní informace a pokyny obsažené v tomto návodu k obsluze, které je nezbytné dodržovat. Před uvedením výrobku se podrobně seznáme se všemi pokyny uvedenými v návodu.



Podrobně se seznáme s návodem k obsluze.



Označení shody výrobku s bezpečnostními standardy a nařízeními EU.



Třída krytí II – Elektrické spotřebiče a přístroje opatřené dvojitou nebo zesílenou izolací. Tyto přístroje nejsou vybaveny svorkou pro připojení ochranného vodiče.



Staré a nepotřebné elektrické spotřebiče odevzdejte na příslušná recyklační místa.



Okamžitě odpojte síťovou zástrčku z elektrické zásuvky proto, aby nedošlo k jejímu poškození během údržby.



Při práci používejte vhodnou ochranu zraku.



Použijte ochranu dýchacích cest.



Symbol šipky udává zvláštní informace a tipy proto jakým způsobem výrobek používat.

Účel použití

Tento výrobek je elektrická vrtačka určená pro vrtání do cihel, betonu a kamene s funkcí příklepu a stejně tak i vrtání do dřeva, kovu a plastů s použitím vhodného příslušenství (vrtáků).

Rozsah dodávky

Příklepová vrtačka
Nastavitelná rukojeť
Klíč na skličidlo
Měřítka pro hloubkový doraz
Přepavní a skladovací kufřík
Návod k obsluze

Důležitá bezpečnostní opatření



Před uvedením tohoto výrobku do provozu se velmi podrobně seznamte se všemi pokyny uvedenými v tomto návodu k obsluze. Nerespektováním všech varování a pokynů hrozí riziko vzniku škod na zdraví a majetku. Tento návod dobře uschovejte pro případ jeho budoucího využití! V návodu je pro označení tohoto výrobku použito termínu „elektrické nářadí“, „nářadí“ nebo také „vrtačka“. V tomto případě se může jednat také o další elektrické nářadí napájené z akumulátoru.



a) Bezpečnost pracovního prostředí

- Udržujte vždy vaše pracovní prostředí čisté. Stejně tak zajistěte i jeho dostatečné osvětlení.
- Nepřehledné a ponuré pracovní prostředí představuje riziko vzniku úrazu.
- Toto nářadí nikdy neprovozujte v prostředí s výskytem prachu nebo nebezpečných plynů a výparů chemikálií (například i výparů barev a laků). Při provozu elektrického nářadí dochází k jiskření. To může mít za následek iniciaci prachových částic nebo nebezpečných plynů v okolním prostředí.
- Zamezte v blízkosti nářadí pohybu dětí a ostatních osob. Rozptýlení vaší pozornosti při pracovním procesu může vést ke ztrátě kontroly nad nářadím a vzniku úrazu nebo dalších škod.

b) Elektrická bezpečnost

- Ujistěte se o tom, že síťová vidlice na přívodním kabelu u nářadí přesně odpovídá typu vaší elektrické zásuvky. V žádném případě neprovádějte jakékoliv úpravy přívodního kabelu vrtačky nebo síťové zástrčky na konci kabelu. Nepoužívejte ani žádné adaptéry nebo rozbočovače s ochranným kontaktem (uzemněním). Tato opatření slouží k omezení rizik před zásahem elektrickým proudem.
- Zamezte kontaktu těla s uzemněnými objekty a povrchem jako například s kovovými rozvody topení, radiátory, sporáky a chladničkami. V případě, že dojde k uzemnění vašeho těla hrozí tak zvýšené riziko úrazu elektrickým proudem!
- Toto nářadí nikdy nevystavujte přílišné vlhkosti ani stříkající vodě. V případě, že dojde ke vniknutí vody nebo vlhkosti do tohoto nářadí, hrozí tak pro obsluhu vysoké riziko úrazu elektrickým proudem!
- Přívodní kabel nevystavujte mechanické zátěži ani působení horkých nebo ostrých předmětů popřípadě blízkosti různých pohyblivých částí (například motorů). Nářadí nikdy nepřenašejte za jeho přívodní kabel. Při odpojování nářadí z elektrické sítě si počínejte vždy velmi opatrně. Uchopte síťovou vidlici na konci přívodního kabelu a teprve poté ji vytáhněte z elektrické zásuvky. Nikdy přitom netahajte za samotný kabel. Viditelně poškozený kabel (vnější izolace) nebo jeho poškozená síťová vidlice představují riziko zásahu elektrickým proudem!
- V případě, že provozujete toto nářadí ve venkovním prostředí, použijte k tomu pouze vhodný prodlužovací přívod s dostatečným krytím. Elektrický okruh, do kterého vrtačku připojíte přitom musí být v souladu s aktuálně platnými předpisy vybaven příslušnou ochrannou před úrazem elektrickým proudem (RCD). To platí i pro použití nářadí ve vlhkém a jinak náročném prostředí. Použití proudových chráničů redukuje pro obsluhu vrtačky riziko před zásahem elektrickým proudem!

c) Osobní bezpečnost

- Při práci vždy udržujte maximální pozornost a soustředění na činnost, kterou s nářadím právě vykonáváte. Toto nářadí není určeno pro použití osobami, které jsou pod vlivem alkoholu, návykových látek nebo léků. Stejně tak jej nepoužívejte v případě, že jste unaveni. Chvilková nepozornost a ztráta kontroly nad nářadím může vést ke vzniku vážného úrazu.
- Při práci vždy používejte všechny dostupné osobní, ochranné prostředky jako jsou například vhodná ochrana zraku, dýchacích cest (respirátor nebo celoobličejová maska), obuv s protiskluzovou podrážkou, přílbu a ochranu sluchu (například špunty do uší nebo vhodná sluchátka). Použití těchto prostředků redukuje riziko poškození zdraví.
- Zabraňte neúmyslnému spuštění nářadí. Před připojením nářadí do elektrické sítě se vždy ujistěte o tom, že jeho vypínač je v poloze „Vypnuto“ (0/OFF). Při přenášení nářadí navíc nikdy nepokládejte prst na spoušť. V opačném případě může dojít k jeho nechtěnému spuštění a vzniku úrazu.

- Před spuštěním nářadí vždy odstraňte klíč pro dotahování upínací hlavy (sklíčidla). V případě, že na sklíčidle ponecháte klíč a nářadí spustíte, hrozí přitom riziko vážného úrazu v důsledku následné rotace a odletnutí klíče.
- S nářadím vždy pracujte za použití dostatečně stabilního postoje. Zajistěte tím potřebnou kontrolu nad nářadím v různých neočekávaných situacích.
- Při práci nikdy nenoste žádné šperky ani volné oděvy. Zajistěte stažení dlouhých vlasů mimo pohyblivé části vrtačky. Nedovolte, aby došlo k zachycení vlasů, volných částí oděvu nebo rukavic rotujícími částmi vrtačky.
- V případě, že určité typy nářadí umožňují připojení speciální nádoby pro odsávání a zachytávání prachu, ujistěte se vždy o jejím řádném připojení. Použití tohoto druhu příslušenství výrazným způsobem snižuje související rizika.

d) Bezpečnost při použití vrtačky

- Během samotného vrtání na vrtačku nikdy nevyvíjejte extrémní tlak. Pro konkrétní aplikaci přitom použijte vždy vhodné nářadí. Použití vhodného nářadí zajistí provedení pracovního procesu daleko lépe a bezpečněji, než jiné nářadí, které je určeno pro zcela jiné účely.
- Nářadí nikdy nepoužívejte v případě, že hlavní spínač On/Off (I/O) nefunguje správně. Každé nářadí, které není možné ovládat pomocí hlavního spínače se stává v rukou obsluhy velmi nebezpečným nástrojem. Takto poškozené nářadí ponechte opravit v nejbližším autorizovaném servisu.
- Před každou výměnou příslušenství (vrtáků), údržbou nebo uskladněním, odpojte nářadí od elektrické sítě (popřípadě odpojte akumulátor). Toto preventivní opatření má za účel předcházet vzniku úrazu při náhodném spuštění nářadí.
- Nepoužívané nářadí uskladněte vždy mimo dosah malých dětí a osob, které se dostatečně podrobně neseznámili se všemi pokyny, uvedenými v tomto návodu k obsluze. Elektrické nářadí v rukou nepovolných osob představuje riziko úrazu a vzniku následných škod.
- Pravidelně kontrolujte stav nářadí. Všimněte si především různých uvolněných, netěsnících a prasklých částí a dalších znaků, které mohou mít celkový vliv na bezpečný provoz tohoto nářadí. Jakmile zaznamenáte na nářadí jakákoliv poškození, nářadí nikdy neuvádějte do provozu a ponechte jej opravit v některém autorizovaném servisu. Většina pracovních úrazu je způsobena v důsledku nedostatečné údržby nářadí.
- Nářadí a jeho příslušenství (vrtáky) udržujte neustále čisté. Při údržbě a čištění nářadí postupujte vždy v souladu s pokyny, uvedenými v tomto návodu k obsluze. Zohledněte přitom zejména pracovní podmínky, stav možného opotřebení a nároky na konkrétní pracovní proces. Použití nářadí k jinému, než uvedenému účelu představuje riziko vzniku nebezpečných situací.

f) Bezpečnostní pokyny při vrtání

- Při vrtání používejte vhodnou ochranu sluchu. Vystavení hluku během provozu vrtačky může vést k poškození nebo ztrátě sluchu.
- Při vrtání používejte přídavnou (nastavitelnou) rukojeť. Tato rukojeť výrazným způsobem usnadňuje vrtání a zajišťuje daleko lepší kontrolu nad nářadím během vrtání.
- Vrtačku vždy uchopte za její izolované rukojeti. Při vrtání se může stát, že dojde k nechtěnému kontaktu s elektrickými vodiči ve zdech nebo dokonce k navrtání vlastního přívodního kabelu vrtačky. Při kontaktu vrtačky s živými částmi elektrické instalace budou vystaveny kovové části uvnitř vrtačky elektrickému napětí a může tak dojít i k zásahu elektrickým proudem!
- Pokud to je možné použijte při práci vždy vhodný svěrák nebo svorky.
- Před přiložením vrtáku na vrtaný objekt ponechte vrtačku vždy vypnutou.
- Zajistěte dostatečné osvětlení pracovního prostoru.
- Z pracovního prostředí odstraňte všechny předměty, o které byste mohli zakopnout.
- K vrtání používejte pouze vrtáky v naprosto dokonalém stavu.
- Před samotným vrtáním se ujistěte, že v místě pod vrtaným objektem je dostatečně volný prostor.
- Nikdy se nedotýkejte vrtáku ihned po ukončení vrtání. V té chvíli je vrták totiž velmi horký.
- Ruce udržujte v bezpečné vzdálenosti od místa vrtání.
- Nikdy se nesnažte rukou odstraňovat prach, špony a jiný materiál během samotného vrtání.
- V okolí pracovního místa nesmí být žádné hadry, látky, šňůry ani pásky.
- Udržujte stabilní postoj a řádnou oporu vrtaného objektu.

- V případě, že jste během vrtání čimkoliv vyrušeni, dokončete nejprve započatý proces, vypněte vrtačku a teprve poté se můžete například ohlédnout a odvrátit tak pozornost od opracovávaného objektu.
- Provádějte pravidelnou kontrolu vrtačky. Všimněte si zejména dotažení všech šroubů, matic a dalších fixačních prvků a spojů.
- Při práci vždy používejte všechny ochranné pracovní prostředky jako jsou ochranné brýle nebo štít, ochrana sluchu a ochranný oděv a rukavice. V případě, že dochází při vrtání určitého materiálu k tvorbě prachu, použijte i ochranu dýchacích cest (například vhodný respirátor nebo masku).
- Tento výrobek není žádná hračka a jeho obsluha tak nepatří do rukou malých dětí. Děti musí být pod neustálým dohledem proto, aby si nemohly s vrtačkou začít hrát. Velmi důležité je přitom dbát všech aktuálně platných bezpečnostních předpisů v konkrétním pracovním prostředí.
- Přestože budete používat toto nářadí se všemi těmito pokyny, není možné vždy zcela eliminovat veškeré rizikové faktory. Následující rizika se mohou vyskytnout v souvislosti s provozem tohoto nářadí:
 - Poškození dýchacích cest v případě nepoužití vhodné ochrany.
 - Ztráta sluchu, pokud nepoužijete vhodnou ochranu.
 - Syndrom vibrací přenášených z ruky do paže pakliže nebudete nářadí používat adekvátním způsobem.

Popis a ovládací prvky

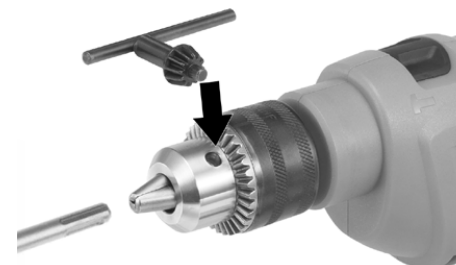


- 1 – Přepínač běžného vrtání a vrtání s přiklepem
- 2 – Měřítka pro hloubkový doraz
- 3 – Tlačítko pro přepnutí vrtačky na trvalý chod
- 4 – Regulátor rychlosti otáček
- 5 – Hlavní spínač ON/OFF
- 6 – Přepínač pro pravý a levý chod
- 7 – Pomocná rukojeť
- 8 – Sklíčidlo
- 9 – Klíč na sklíčidlo

Příprava

a) Vložení vrtáku do vrtačky

Při výběru vrtáku vezměte v potaz především materiál, do kterého budete vrtat. Pro maximální výkon přitom vždy použijte ostrý vrták. Pro rozevření upínacích čelistí (8) použijte výhradně dodávaný klíč (9). Vložte tento klíč do jednoho ze třech otvorů na sklíčidle. Klíč uchopte na jeho konci a otáčejte jím proti směru hodinových ručiček. Do vrtačky poté vložte vybraný vrták. Umístěte vrták do koncové pozice v upínací hlavě vrtačky a do středu upínacích čelistí. Čelisti poté znovu utáhněte pomocí klíče. Pro dotažení sklíčidla proto otáčejte klíčem ve směru hodinových ručiček. Opětovné uvolnění vrtáku z čelistí provedete obdobným postupem s použitím dodávaného klíče.



Vložení vrtáku a jeho upnutí ve sklíčidle pomocí klíče.



Aby nedošlo ke zranění, vyjměte vždy klíč (9) z upínacích čelistí vrtačky před zahájením samotného vrtání.

b) Přepínač pro levý a pravý chod

Pro použití levého chodu (otáčení vrtáku ve směru hodinových ručiček) přesuňte příslušný přepínač (6) do levé pozice. Pro opačný chod (otáčení vrtáku proti směru hodinových ručiček) přesuňte tento přepínač vpravo. Tento přepínač je konstruován tak, aby nemohlo dojít k přepnutí směru otáčení během samotného vrtání. Změnu jeho pozice tak můžete provést výhradně za úplného zastavení motoru vrtačky.



Přepínač pro změnu chodu (směru otáčení vrtáku).



Při umístění přepínače pro pravý / levý chod (6) do středové polohy přitom nebude možné vrtačku zapnout.

c) Regulátor rychlosti otáček

Tato vrtačka je vybavena regulátorem pro nastavení rychlosti otáček rotoru (4). Pomocí tohoto regulátoru tak můžete nastavit požadovanou rychlost otáček. Tuto funkci využijete například při zvýšení přítlaku na vrtačku během vrtání, kdy může být vhodnější použít vyšších otáček.



Otočný regulátor pro nastavení požadované rychlosti otáček.

Samotná rychlost a zejména použití maximálních nastavitelných otáček je ovládána pomocí hlavního spínače ON/OFF (5). Změna rychlosti otáček je užitečná funkce, kterou využijete také v úvodu vrtání, kdy je mnohdy lepší použít nejprve nižších otáček a teprve poté přejít k vrtání s použitím vyšších otáček. Tento regulátor však umožňuje zvolit nevhodnější rychlost vrtání pro konkrétní aplikaci. Pro použití maximální rychlosti při vrtání otáčejte tímto ovladačem, dokud není dosaženo koncové polohy. Otáčením regulátoru ve směru k symbolu „+“ dochází ke zvyšování rychlosti otáček. Naopak otáčením regulátoru směrem k symbolu „-“ dojde ke snížení otáček.

d) Pomocná rukojeť

Tato pomocná a nastavitelná rukojeť (7) slouží pro snazší kontrolu nad nářadím během vrtání. Rukojeť můžete natočit do potřebné polohy v rozsahu 360° a poté znovu upevnit například na opačné straně pro použití vrtačky leváky.



Pomocná rukojeť.

Rukojeť uvolníte jejím otáčením proti směru hodinových ručiček. Umístíte poté rukojeť do požadované polohy a znovu ji zafixujete otáčením ve směru hodinových ručiček.

e) Hloubkový doraz

Změnu polohy měřítka pro hloubkový doraz (2) provedete po uvolnění rukojeti otáčením proti směru hodinových ručiček, dokud nedojde k dostatečnému uvolnění měřítka tak, aby jste jím mohli volně pohybovat oběma směry. S použitím měřítka poté nastavte požadovanou hloubku pro vrtání. Tento rozměr můžete pro dosažení vyšší přesnosti ještě znovu přeměřit s použitím například kovového pravítka. Měřítko pro hloubkový doraz poté zajistíte společně se zafixováním pomocné rukojeti. Otáčejte proto rukojeť znovu ve směru hodinových ručiček.

f) Výběr vhodné metody pro vrtání

V závislosti na konkrétní aplikaci nastavte na vrtačce požadovanou metodu vrtání. Na výběr máte možnost běžného vrtání nebo vrtání s přiklepem. Pro výběr určité metody použijte příslušný přepínač (1) v horní části vrtačky.



Poloha přepínače pro běžné vrtání.



Poloha přepínače pro vrtání s přiklepem.



Vrtání – Poloha přepínače pro vrtání dřeva a kovu s použitím běžných vrtáků.



Vrtání s přiklepem – Poloha přepínače pro vrtání kamene, betonu a zdva. Pro tento druh vrtání je nezbytné použít speciální vrtáky (například vidiový vrták).

Uvedení do provozu

a) Zapnutí vrtačky

Spuštění vrtačky zajistíte po stisku hlavního spínače ON/OFF (5) s integrovaným regulátorem pro nastavení rychlosti otáček (4). Uvolněním tohoto spínače pak dojde k vypnutí vrtačky. Pakliže stisknete tlačítko pro trvalý chod (3) po stisku hlavního spínače ON/OFF (5), zůstane tento spínač zablokovaný v poloze „ON“ a motor vrtačky přitom bude přepnutý do režimu nepřetržitého chodu, aniž by přitom bylo nutné držet stisknuté tlačítko hlavního spínače ON/OFF (5). Funkci tohoto tlačítka využijete v případech, kdy je zapotřebí vytvořit hlubší otvor resp. je to nezbytné z hlediska charakteru vrtaného objektu.

b) Vrtání otvorů



Při vrtání otvorů o větším průměru je mnohdy výhodnější začít s menším vrtákem a otvor zvětšovat při postupné výměně za větší vrtáky. Tímto postupem navíc zabráníte možnému přetížení a znehodnocení vrtáku.

Upozornění! Většina pracovních úrazů vzniká při různých nepředvídatelných situacích. Nezapomeňte, že i při vrtání malých otvorů může dojít k zaseknutí vrtáku v otvoru. To platí zejména při vrtání do kovů.

Při vrtní hlubších děr je vhodné použít metodu „datla“ při které opakovaně vysunete vrták z otvoru, aby tak mohlo dojít k uvolnění odvrtného materiálu ven na povrch. Pakliže dojde k zaseknutí vrtáku, okamžitě vrtačku vypněte, aby tak nedošlo k nevratnému poškození vrtáku nebo vrtačky. Po zaseknutí vrtáku přepněte vrtačku na opačný chod a pokuste se přitom velmi opatrně vrták v otvoru uvolnit. Vrtačku a vrták udržujte v jedné přímce s vrtaným otvorem. V ideálním případě by měl vrták tvořit s povrchem vrtaného materiálu pravý úhel (90°). Pakliže dojde během vrtání ke změně úhlu a náklonu vrtačky, může přitom dojít k zablokování vrtáku v otvoru a případně i vzniku úrazu. Před samotným provrtáním materiálu naskrz (například dřevěná nebo kovová deska) snižte tlak na vrtačku. Při vrtní nikdy nevyvíjejte extrémní úsilí. Ponechejte vrták volně vyhloubit otvor do požadované hloubky. Vrtáky udržujte neustále ostré. To platí zejména pro vrtáky do kovu, jejichž hrot umožňuje opětovné broušení.

c) Vrtání do dřeva

Pro vrtání otvorů do dřeva použijte výhradně k tomu určené vrtáky. Na vrtačce přitom použijte režim pro běžné vrtání (poloha přepínače vlevo). Na úvod vrtání použijte nejprve nižší otáčky. Předejdete tak riziku sklouznutí vrtáku z požadovaného místa pro vytvoření otvoru. Po proniknutí vrtáku do povrchu dřeva postupně zvyšujte rychlost otáček. Při vrtání otvorů do vybraného materiálu použijte pod obráběný kus vhodný, nejlépe dřevěný podklad. Předejdete tím nežádoucím vytržení materiálu v okolí otvoru v jeho spodní části.

d) Vrtání do kovu

Pro vrtání otvorů do kovu použijte pouze vysoce kvalitní vrtáky vyrobené z HSS oceli. Na vrtačce použijte režim pro běžné vrtání (poloha přepínače vlevo). Označte si na povrchu kovu místo pro vytvoření otvoru. Použijte k tomu vhodný nástroj (například důlčík). Při vrtání otvorů v kovech je většinou zapotřebí použití vhodných mazacích prostředků. Otvor začínejte vrtat za velmi nízkých otáček proto, aby nedošlo ke sklouznutí vrtáku z požadovaného místa. Při vrtání kovových dílů vždy použijte vhodných svorek nebo například svěrák. Při vrtání tenčích kusů kovu použijte pod vrtaný objekt vhodný podklad (například dřevěnou desku). Zabráňte tím nežádoucí deformaci obráběného materiálu.

e) Vrtání do zdíva, betonu a kamene

→ Před vrtáním dlažby nebo obkladů si nejprve vyzkoušejte na znehodnoceném kusu nastavení optimální rychlosti pro vrtání a použití potřebného tlaku. Při použití opačného chodu však může dojít k poškození vrtáku nebo prasknutí materiálu.

Pro účely vrtání otvorů do cihel, kamene a zdíva používejte výhradně vysoce kvalitní vidiové vrtáky s karbidovou úpravou. Při této metodě vrtání použijte na vrtačce režim pro vrtání s přiklepem (police přepínače vpravo). Při vrtání do cihel vyvíjejte na vrtačku pouze střední tlak. Dodatečný tlak použijte jen při vrtání velmi tvrdých materiálů jako je například beton.

Řešení problémů

Problém	Příčina a její řešení
Vrtačka se nezapne.	<ul style="list-style-type: none">- Ujistěte se o řádném připojení síťové vidlice na konci přívodního kabelu do elektrické zásuvky.- Dlouhodobým provozem dochází k běžnému opotřebení vnitřních komponentů vrtačky. Zajistěte výměnu opotřebovaných uhlíkových kartáčů na komutátoru. Obráťte se proto na specializovaný servis.
Hlavní spínač ON/OFF nejde stisknout.	<ul style="list-style-type: none">- Ponechejte vyměnit opotřebovaný spínač v autorizované servisu.- Ujistěte se o tom, že přepínač pro pravý a levý chod není ve středové poloze.
Během vrtání není patrné hloubení otvoru. Vrták neumožňuje vyvrtání otvoru.	<ul style="list-style-type: none">- Použijte pouze vysoce kvalitní a vždy ostrý vrták.- Pro vrtání konkrétního materiálu použijte k tomu vhodný vrták (například vidiový vrták pro vrtání kamene, betonu nebo cihel).
Upínací hlava vrtačky se otáčí. Vrták však zůstává ve stejné poloze a netočí se.	<ul style="list-style-type: none">- Ujistěte se o dostatečně pevném dotažení použitého vrtáku v upínací hlavě vrtačky. Pro upnutí vrtáku použijte výhradně dodávaný klíč.- Oblast upínacích čelistí je příliš malá proto, aby bylo možné dostatečně pevně zafixovat použitý vrták. Vrták proto zasuňte co nejdále do sklířidla (do koncové police v zadní části hlavy).
Vrtačka a její sklířidlo se otáčí příliš rychle nebo naopak příliš pomalu.	K regulaci rychlosti otáček použijte příslušný ovladač, který je integrován v hlavním spínači ON/OFF.

Údržba a čištění



Před každým prováděním údržby a čištěním odpojte vrtačku od zdroje napájení. Vytáhněte proto síťovou zástrčku na konci přívodního kabelu z elektrické zásuvky. V případě, že zaznamenáte viditelné poškození přívodního kabelu nebo zástrčky, ponechejte kabel vyměnit za nový v servisu.

a) Čištění vrtačky



K čištění povrchu vrtačky nikdy nepoužívejte žádné chemikálie, rozpouštědla ani prostředky pro drhnutí. Materiál krytu vrtačky není odolný proti působení různých typů chemických čističů a může tak dojít k nevratnému poškození výrobku.

Povrch vrtačky můžete zbavovat nečistot a prachu z uhlíkových kartáčků pouze s použitím měkkého a suchého hadříku. Pouze při silnějším znečištění můžete použít hadřík mírně navlhčený v šetrném čisticím prostředku (na bázi mýdla). Z důvodů čištění vrtačku nikdy nenamáčejte do vody ani jiných kapalin. Nevystavujte ji působení vlhkosti ani stříkací vodě. Pakliže zaznamenáte viditelné poškození vrtačky nebo jejího přívodního kabelu, neuvádějte takové nářadí do provozu. S opravou poškozeného výrobku se obraťte na nejbližší autorizovaný servis.

b) Mazání

Veškerá ložiska a pohyblivé části v tomto nářadí jsou z výroby opatřeny dostatečným množstvím vysoce kvalitního mazacího prostředku, který zajišťuje mazání po celou dobu životnosti nářadí při běžném používání. Z tohoto důvodu proto není nutné provádět žádné dodatečné mazání této vrtačky.

Technické údaje

Kategorie	vrtačka s přiklepem
Zdroj napájení	220 – 240 V AC, 50-60 Hz
Jmenovitý výkon	710 W
Rychlost otáček, n0	0 – 2800 ot/min
Velikost rozevření upínacích čelistí	pro vrtáky s max. průměrem 13 mm
Kapacita vrtání	Kov: 10 mm, Beton: 13 mm, Dřevo: 20 mm
Úroveň akustického tlaku	94,4 dB(A); KpA=3 dB(A)
Akustický výkon LwA	105,4 dB(A); KwA=3 dB(A)
Úroveň vibrací (K = 1,5 m/s ²)	Vrtání do dřeva Hlavní rukojeť: ah, D = 4,507 m/s ² Pomocná rukojeť: ah, D = 3,401 m/s ² Vrtání do betonu: Hlavní rukojeť: ah, ID = 12,398 m/s ² Pomocná rukojeť: ah, ID = 13,463 m/s ²
Hmotnost	1910 g
Rozměry	260 x 220 x 85 mm

a) Poznámka

Uvedená celková hodnota úrovně vibrací byla měřena v souladu se standardní zkušební metodou a může být použita pro porovnávání i s jinými typy elektrického nářadí. Tato hodnota může být stejně tak použita pro předchozí posouzení expozice.

b) Upozornění

Působení vibrací během provozu tohoto nářadí se může lišit od uváděné hodnoty v závislosti na konkrétním způsobu použití nářadí. Zabraňte riziku dlouhodobého působení vibrací. Při provozu tohoto nářadí používejte všechny ochranné pracovní prostředky (ochrana zraku, dýchacích cest, sluchu a další). Omezte celkovou dobu nepřetržitého provozu. Zajistěte proto rozložení práce s tímto nářadím do několika časových úseků.

Tento výrobek splňuje všechny následující předpisy, normy a nařízení: Směrnice EMCD 2014/30/EU, EN 55014-1:2006/A2:2011, EN 55014-2:2015, EN 61000-3-2:2014, EN 61000-3-3:2013, směrnice MD 2006/42/EC, EN 60745-1:2009+A11:2010, EN 60745-2-1:2010, RoHS 2011/65/EU, CE označení na výrobku. Celé znění prohlášení o shodě výrobku s uvedenými předpisy naleznete na stránkách výrobce: <http://www.conrad.com/downloads>.

Recyklace



Elektronické a elektrické produkty nesmějí být vyhazovány do domovních odpadů. Likviduje odpad na konci doby životnosti výrobku přiměřeně podle platných zákonných ustanovení.

Šetřete životní prostředí! Přispějte k jeho ochraně!



Příklad tohoto návodu zajistila společnost Conrad Electronic Česká republika, s. r. o.

Všechna práva vyhrazena. Jakékoliv druhy kopii tohoto návodu, jako např. fotokopie, jsou předmětem souhlasu společnosti Conrad Electronic Česká republika, s. r. o. Návod k použití odpovídá technickému stavu při tisku! **Změny vyhrazeny!**

© Copyright Conrad Electronic Česká republika, s. r. o.

REI/4/2019