



Nadproudové relé, 70-100A, 1S+1R

Typ **ZB150-100**  
 Catalog No. **278464**  
 Alternate Catalog No. **XTOB100GC1**

### Dodavatelský program

Sortiment			Tepelné nadproudové relé ZB do 150 A
Sortiment			Příslušenství
Příslušenství			Nadproudové relé
Konstrukční velikost			ZB150
Citlivost na výpadek fáze			ČSN/EN 60947, VDE 0660 Část 102
Popis			Spínač Test/Vyp Tlačítko reset ručně / automaticky Volné vypnutí
Druh montáže			Přímá montáž
	$I_r$	A	70 - 100
Schéma zapojení			
<b>Pomocné kontakty</b>			
Z = Zapínací kontakt			1 spínací kontakt
V = vypínací kontakt			1 rozpínací kontakt
Použitelný pro			DILM80... DILM95... DILM115... DILM150... DILM170... DILMF80... DILMF95... DILMF115... DILMF150... DIULM80 DIULM95 DIULM115 DIULM150 SDAINLM140 SDAINLM165 SDAINLM200 SDAINLM260
<b>Ochrana proti zkratu</b>			
Typ koordinace "1"	gG/gL	a	315
			
Typ koordinace "2"	gG/gL	a	200
			

**Poznámky**

Přetěžovací aktivační prvek: aktivační třída 10 A

Ochrana proti zkratu: dodržte maximální přípustnou pojistku pro stykač s přímým připojením k přístroji.

Vhodné pro ochranu elektromotorů třídy Ex.

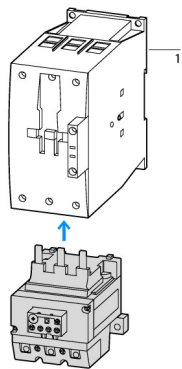


II(2)G [Ex d] [Ex e] [Ex px], II(2)D [Ex p] [Ex t]

Dodržujte příručku MN03407005Z-DE/EN.

**Upozornění**

přímo namontovaný na stykači



1 Výkonový stykač  
2 Základna

**Technická data****Všeobecně**

Normy a ustanovení			ČSN EN 60947, VDE 0660, UL, CSA
Klimatická odolnost			Vlhké teplo, konstantní podle normy ČSN EN 60068-2-78 Vlhké teplo, konstantní podle normy ČSN EN EN 60068-2-30
Okolní teplota			
Otevřený		°C	Pracovní rozsah podle IEC/EN 60947. PTB: -5 °C - +55 °C
v krytu		°C	-25 - 40
Teplotní kompenzace			Kontinuální
Hmotnost		kg	1.219
Odolnost proti nárazu		g	10 Sinusová půlvlna Doba otřesu 10 ms
Stupeň krytí			IP00
Krycí lišta při svislém ovládní (EN 50274)			bezpečné proti dotyku prstem nebo dlaní
Výška místa montáže		M	max. 2000

**Hlavní dráhy vodičů**

Jmenovité impulzní výdržné napětí	$U_{imp}$	V AC	8000
Přepětová kategorie/stupeň znečištění			III/3
Jmenovité izolační napětí	$U_i$	V	1000
Jmenovité provozní napětí	$U_e$	V AC	1000
Bezpečná izolace podle ČSN EN 61140			
mezi pomocnými kontakty a hlavními proudovými dráhami		V AC	440
mezi hlavními obvody		V AC	440
Zbytková chyba tepelné kompenzace > 40 °C			$\leq 0.25 \%/K$
Tepelné ztráty proudu (3 vodiče)			
Spodní hodnota rozsahu nastavení		W	12.3
Horní hodnota rozsahu nastavení		W	25.2
Svorkové výkony		mm <sup>2</sup>	
Jednožilový		mm <sup>2</sup>	1 x (4 - 16) 2 x (4 - 16)
Jemně slaněný vodič s dutinkou		mm <sup>2</sup>	1 x (4 - 70) 2 x (4 - 70)
Vícežilový		mm <sup>2</sup>	1 x (16 - 70) 2 x (16 - 70)
Plný nebo slaněný vodič		AWG	3/0
Připojovací šrouby			M10
utahovací moment		Nm	10
Délka odizolování		mm	24
Nástroje			

vnitřní šestihran	SW	mm	5
<b>Pomocné a řídicí obvody</b>			
Jmenovité impulzní výdržné napětí	$U_{imp}$	V	4000
Přepěťová kategorie/stupeň znečištění			III/3
Svorkové výkony		mm <sup>2</sup>	
Jednožilový		mm <sup>2</sup>	1 x (0,75 - 4) 2 x (0,75 - 4)
Jemně slaněný vodič s dutinkou		mm <sup>2</sup>	1 x (0,75 - 2,5) 2 x (0,75 - 2,5)
Jedno- nebo vícežilové		AWG	2 x (18 - 14)
Připojovací šrouby			M3,5
utahovací moment		Nm	1,2
Délka odizolování		mm	8
Nástroje			
Šroubovák pozidrív		Velikost	2
Plochý šroubovák		mm	1 x 6
Jmenovité izolační napětí pomocného obvodu	$U_i$	V AC	500
jmenovité provozní napětí	$U_e$	V AC	500
Bezpečná izolace podle ČSN EN 61140			
mezi pomocnými kontakty		V AC	240
Smluvený tepelný proud	$I_{th}$	a	6
Jmenovitý pracovní proud	$I_e$	A	
AC-15			
Zapínací kontakt			
120 V	$I_e$	a	1.5
220 V 230 V 240 V	$I_e$	a	1.5
380 V 400 V 415 V	$I_e$	a	0.5
500 V	$I_e$	a	0.5
Vypínací kontakt			
120 V	$I_e$	a	1.5
220 V 230 V 240 V	$I_e$	a	1.5
380 V 400 V 415 V	$I_e$	a	0.9
500 V	$I_e$	a	0.8
DC L/R $\leq$ 15 ms			
			Zapínací a vypínací podmínky při styku s DC-13, L/P konstantní podle údaje.
24 V	$I_e$	A	0.9
60 V	$I_e$	A	0.75
110 V	$I_e$	A	0.4
220 V	$I_e$	A	0.2
Jmenovitý zkratový výkon bez sváření			
max. tavná pojistka		A gG/gL	6

### Poznámky

**Upozornění** Okolní teplota: Pracovní rozsah podle ČSN EN 60947, PTB: -5 °C až +55 °C  
Průřezy vodiče: Hlavní obvody jednodrátové nebo slaněné s dutinkou: Při použití 2 vodičů použijte stejný průřez

### Výkonové parametry schválených typů

Pomocné kontakty			
Řídicí provoz			
ovládání AC			B300 při nestejně polaritě (opačná polarita) B600 při stejné polaritě (stejná polarita)
ovládání DC			R300
Jmenovitý zkratový proud		SCCR	
Základní jmenovitý výkon			
SCCR		kA	10
max. pojistka		A	400 Class J
max. CB		a	400

## Ověření návrhu podle ČSN EN 61439

Technické údaje pro ověření konstrukce			
Jmenovitý proud k údajům ztrátového výkonu	$I_n$	A	100
Ztrátový výkon na jeden pól, v závislosti na proudu	$P_{vid}$	W	8.4
Ztrátový výkon přístroje, v závislosti na proudu	$P_{vid}$	W	25.2
Ztrátový výkon statický, nezávislý na proudu	$P_{vs}$	W	0
Přenosová rychlost ztrátového výkonu	$P_{ve}$	W	0
Provozní teplota okolí min.		°C	-25
Provozní teplota okolí max.		°C	55
Ověření konstrukce ČSN EN 61439			
10.2 Pevnost materiálů a součástí			
10.2.2 Odolnost proti korozi			Požadavky normy na výrobek jsou splněny.
10.2.3.1 Tepelná odolnost pláště			Požadavky normy na výrobek jsou splněny.
10.2.3.2 Odolnost izolačních materiálů proti normálnímu teplu			Požadavky normy na výrobek jsou splněny.
10.2.3.3 Odolnost izolačního materiálu proti nadměrnému teplu			Požadavky normy na výrobek jsou splněny.
10.2.4 Odolnost proti UV záření			Požadavky normy na výrobek jsou splněny.
10.2.5 Zvedání			Nevztahuje se, protože musí být vyhodnoceno celé spínací zařízení.
10.2.6 Nárazová zkouška			Nevztahuje se, protože musí být vyhodnoceno celé spínací zařízení.
10.2.7 Náписы			Požadavky normy na výrobek jsou splněny.
10.3 Stupeň krytí pláště			Nevztahuje se, protože musí být vyhodnoceno celé spínací zařízení.
10.4 Vzdušných vzdáleností a povrchových cest			Požadavky normy na výrobek jsou splněny.
10.5 Ochrana před úrazem elektrickým proudem			Nevztahuje se, protože musí být vyhodnoceno celé spínací zařízení.
10.6 Instalace přístrojů			Nevztahuje se, protože musí být vyhodnoceno celé spínací zařízení.
10.7 Vnitřní proudové okruhy a spojení			Zodpovídá výrobce rozvaděčů.
10.8 Připojení pro vodiče přivedené zvenku			Zodpovídá výrobce rozvaděčů.
10.9 Izolační vlastnosti			
10.9.2 Provozní elektrická pevnost			Zodpovídá výrobce rozvaděčů.
10.9.3 Odolnost proti rázovému napětí			Zodpovídá výrobce rozvaděčů.
10.9.4 Zkouška pláště z izolačního materiálu			Zodpovídá výrobce rozvaděčů.
10.10 Zahřívání			Za výpočet zahřívání zodpovídá výrobce rozvaděčů. Firma Eaton dodává údaje k ztrátovému výkonu přístrojů.
10.11 Odolnost proti zkratu			Zodpovídá výrobce rozvaděčů. Je nutno dodržet hodnoty spínacích zařízení.
10.12 EMC			Zodpovídá výrobce rozvaděčů. Je nutno dodržet hodnoty spínacích zařízení.
10.13 Mechanické funkce			Požadavky pro přístroj jsou splněny, jestliže jsou dodrženy údaje v návodu k montáži (IL).

## Technická data podle ETIM 7.0

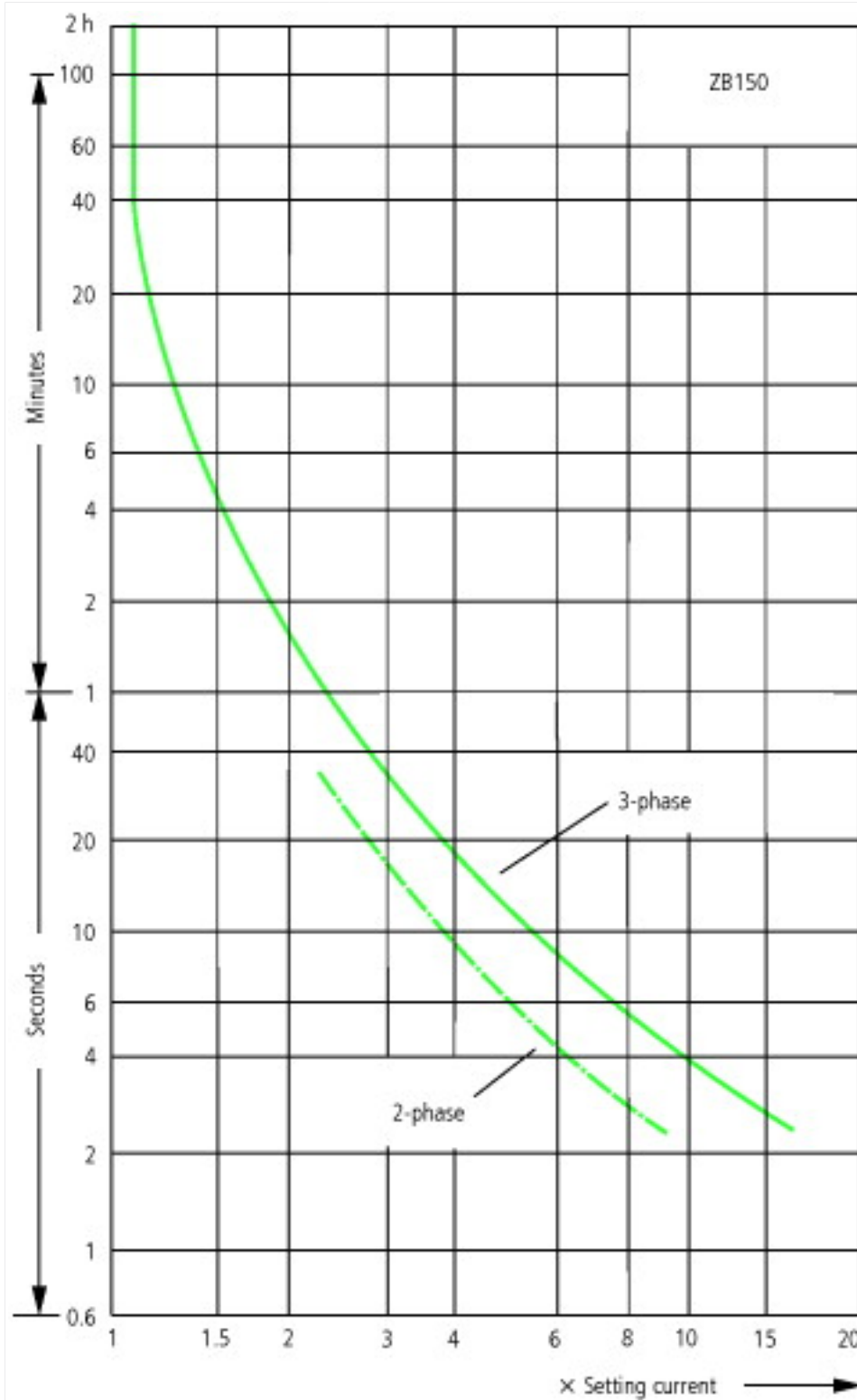
Low-voltage industrial components (EG000017) / Thermal overload relay (EC000106)			
Elektrotechnika, automatizační technika a technika řízení procesu / Nízkonapetová spínací technika / Přístroj na ochranu proti přetížení / Pretežovací relé tepelné (ecl@ss10.0.1-27-37-15-01 [AKF075014])			
Adjustable current range		A	70 - 100
Max. rated operation voltage $U_e$		V	1000
Mounting method			Direct attachment
Type of electrical connection of main circuit			Screw connection
Number of auxiliary contacts as normally closed contact			1
Number of auxiliary contacts as normally open contact			1
Number of auxiliary contacts as change-over contact			0
Release class			CLASS 10
Reset function input			No
Reset function automatic			Yes
Reset function push-button			Yes

## aprobace,

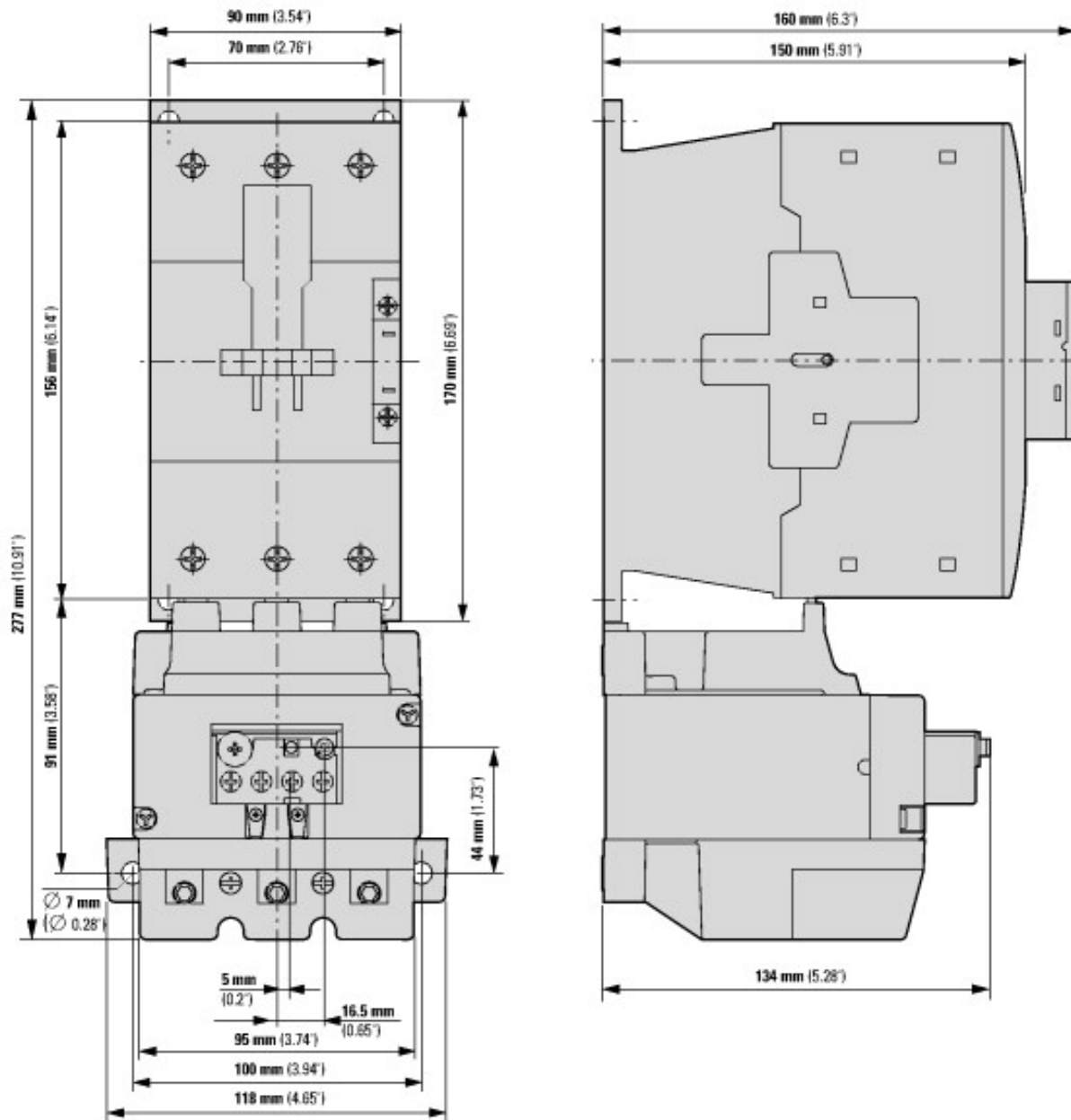
Product Standards			IEC/EN 60947-4-1; UL 60947-4-1; CSA - C22.2 No. 60947-4-1-14; CE marking
UL File No.			E29184
UL Category Control No.			NKCR

CSA File No.	12528
CSA Class No.	3211-03
North America Certification	UL listed, CSA certified
Specially designed for North America	No
Suitable for	Branch circuits
Max. Voltage Rating	600 V AC
Degree of Protection	IEC: IP00, UL/CSA Type: -

## Charakteristiky



Tyto vypínací charakteristiky vycházejí ze střední hodnoty rozptylových pásem při teplotě okolí 20 °C za studeného stavu. Doba vypnutí v závislosti na vybavovacím proudu. U přístrojů zahřátých na provozní teplotu klesá vypínací doba nadproudových relé na asi 25 % přičtené hodnoty. Specifické charakteristiky pro jednotlivé rozsahy nastavení jsou v příručce.



- ① VYP
- ② Reset / ZAP