



CZ NÁVOD K OBSLUZE

Dálkové ovládání tint Remonte 404049

Obj. č.: 252 39 45

**MÜLLER
LICHT**



Vážený zákazníku,

děkujeme Vám za Vaši důvěru a za nákup dálkového ovládání Müller-Licht.

Tento návod k obsluze je součástí výrobku. Obsahuje důležité pokyny k uvedení výrobku do provozu a k jeho obsluze. Jestliže výrobek předáte jiným osobám, dbejte na to, abyste jim odevzdali i tento návod.

Ponechejte si tento návod, abyste si jej mohli znovu kdykoliv přečíst!

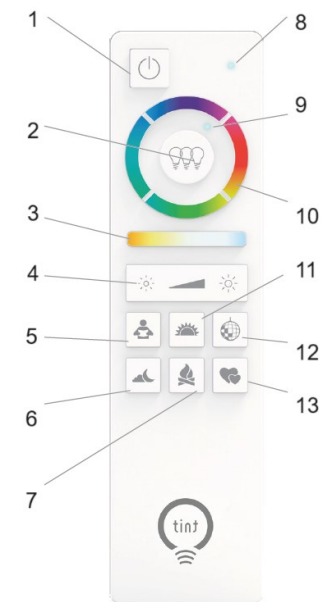
Účel použití dálkového ovladače Müller-Licht 404049

Tento dálkový ovladač je určen pro světelné aplikace.

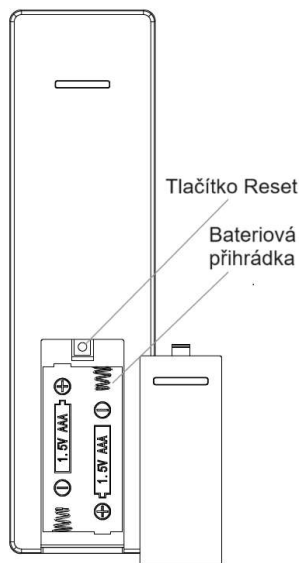
Součástí dálkového ovladače jsou tyto komponenty: Nástěnný držák, montážní materiál, 2 baterie AAA 1,5 V a tento návod k obsluze.

Popis a ovládací prvky

- 1 – Tlačítko Power On/Off. Zapnutí a vypnutí osvětlení.
- 2 – Tlačítko „Group“ pro ovládání skupiny svítidel.
- 3 – Nastavení teploty světla.
- 4 – Ovládání intenzity světla.
- 5 – Tlačítko scény „Pracovní osvětlení“.
- 6 – Tlačítko scény „Noční osvětlení“.
- 7 – Tlačítko scény „Táborový oheň“.
- 8 – LED kontrolka.
- 9 – LED kontrolka „Group“ (3x LED).
- 10 – Výběr barev.
- 11 – Tlačítko scény „Západ slunce“.
- 12 – Tlačítko scény „Večírek“.
- 13 – Tlačítko scény „Romantika“.

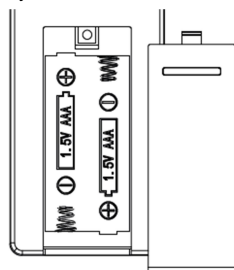


Zadní část ovladače



Vložení baterií do dálkového ovladače

1. Otevřete kryt u bateriové přihrádky v zadní části ovladače.
2. Do přihrádky vložte 2 baterie o velikosti AAA 1,5 V. Při vkládání baterií do přihrádky dbejte na jejich vložení do správné polohy, resp. se správnou polaritou. Všimněte si proto příslušných symbolů pro polaritu „+“ a „-“ na bateriích a stejně tak i uvnitř bateriové přihrádky.
3. Znovu řádně uzavřete přihrádku krytem.



Pozice baterií uvnitř bateriové přihrádky dálkového ovladače.

Použití nástěnného držáku pro dálkový ovladač (volitelná možnost)

Pro váš dálkový ovladač můžete volitelně použít dodávaný nástěnný držák. Držák představuje možnost pro pohodlné a bezpečné uložení dálkového ovladače. Dálkový ovladač je v držáku zajištěn pomocí integrovaného magnetu. Nástěnný držák můžete instalovat na vybraném povrchu s použitím oboustranné lepicí pásky, popřípadě pomocí šroubků a hmoždinek. Magnetický držák je možné připevnit na kovové povrchy bez použití lepicí pásky nebo šroubů.

Připevnění nástěnného držáku s použitím samolepicích opěrek

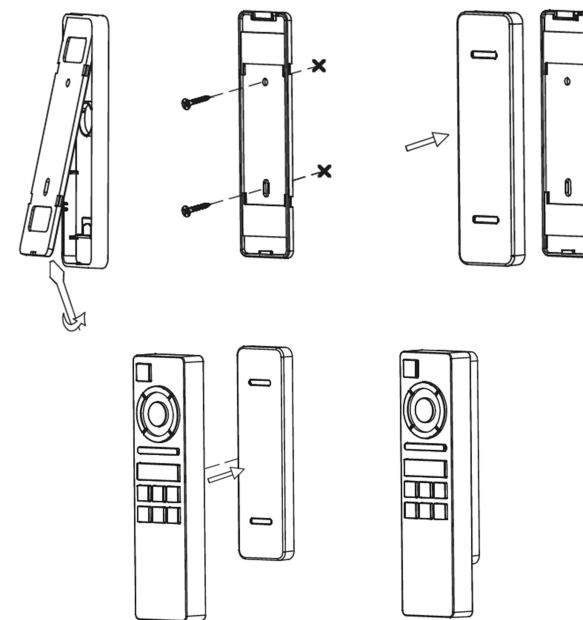
1. Odlepte ochranný film ze samolepicích opěrek.
2. Vyberte vhodné místo pro připevnění držáku. Zbavte vybrané místo prachu, mastnoty a nečistot.
3. Nyní držák k vybranému povrchu pevně přitiskněte.

Montáž nástěnného držáku pomocí šroubů

Upozornění! Při výběru vhodného místa pro montáž držáku dbejte, aby při vrtání otvorů nemohlo dojít k navrtání elektrického vedení, plynových, vodovodních trubek a jiných sítí!

V závislosti na struktuře a materiálu zdiva zvolte buď variantu s použitím hmoždinek nebo pouze vrutů (například u stěny ze dřeva). Součástí této dodávky jsou hmoždinky a šrouby.

1. Oddělte od sebe obě části nástěnného držáku.
2. Zadní část držáku použijte jako šablonu pro označení otvoru na zdi.
3. S použitím vhodného vrtáku vyvrtejte otvory do zdi (v případě cihlového nebo obdobného zdiva).
4. Pomocí šroubků připevněte zadní část držáku na zeď.
5. Na držák nyní zpět nasadte jeho vrchní část. Tím je montáž držáku u konce a dálkový ovladač můžete vložit do držáku.



Základní funkce dálkového ovladače tint

- Tento dálkový ovladač tint je bezdrátový ovladač. Není přítom zapotřebí „mířít“ přední částí ovladače na spárovaný výrobek tint (například LED svítidlo). Ovladač vysílá rádiový signál, který spárované zařízení na určitou vzdálenost zachytí.
- Bezdrátový signál vyslaný z dálkového ovladače prochází i skrze pevné objekty (například běžné zdivo, dveře a okna).
- Maximální dosah tohoto dálkového ovladače je až 30 m (ve volném prostranství bez překážek mezi ovladačem a spárovaným zařízením tint).
- Při stisku libovolného tlačítka se jako potvrzení vyslání signálu rozsvítí na ovladači příslušná LED kontrolka.
- S použitím tohoto dálkového ovladače můžete ovládat až 50 spárovaných zařízení v síti tint.

Poznámka: Silné a zejména železo-betonové objekty rádiový signál nejen redukují, ale mohou jej i zcela absorbovat. Vyhněte se proto použití tohoto dálkového ovladače v blízkosti kovových předmětů a přes kovové objekty (například kovové protipožární dveře, plechová vrata atd.).

Upozornění! Předtím, než budete moci ovládat vybrané zařízení sítě tint, musíte obě vybraná zařízení spárovat do společné sítě.

Zapnutí a vypnutí



Pro zapnutí spárovaného zařízení tint krátce stiskněte tlačítko Power On/Off. Stejným tlačítkem i spárované zařízení znovu vypnete.

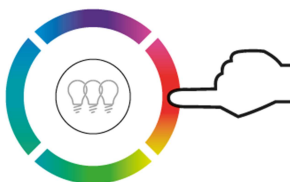
Paměťové funkce zajišťují automatické uložení naposledy používaného režimu svítidla a při dalším jeho zapnutí tak přejdou k použití stejného režimu.

Nastavení teploty barvy světla (chromatičnost)

Krátkým stiskem tlačítka přejdete na použití permanentně přednastavené teploty světla. Na výběr jsou následující konfigurace: Teplá bílá – Neutrální bílá – Studená bílá.



Delším stiskem tlačítka přejdete k nastavení požadované teploty. Nastavení probíhá v plynulé stupnici od teplé bílé až po studenou bílou barvu.



Nastavení barvy teploty světla.

Stiskem některého ze 4 barevných tlačítek nastavíte požadovanou barvu světla:

Krátký stisk tlačítka – Barva se bude na barevné škále měnit v požadovaném směru.
Dlouhý stisk tlačítka – Barva se přepne na trvale přednastavenou teplotu světla.

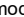
Nastavení intenzity (jasu) světla



Krátkým stiskem tlačítka přejdete k použití přednastavené úrovně jasu: 100%, 80%, 50%, 20%, 10% a 5%. Delším stiskem tlačítka nastavíte vlastní, požadovanou úroveň jasu.

Výběr světelné scény

Scény představují pevně přednastavenou světelnou konfiguraci. Na použití vybrané scény přejdete po krátkém stisku příslušného tlačítka. Pod 3 horní tlačítka jsou přiřazeny 2 scény. Delším stiskem vybraného tlačítka přejdete na použití druhé světelné scény.

Upozornění! Tato funkce není k dispozici pro všechna tint zařízení. Zařízení, která podporují použití světelných scén jsou na svém obalu opatřeny symbolem  vedle označení modelu nebo přímo na obalu výrobku.

Poznámka: Při použití výrobku „tint white“, který vyzařuje pouze bílé světlo, nejsou barevné funkce k dispozici. Tint zařízení se přitom vypne.

Popis konfigurace jednotlivých světelných scén



Scéna „Pracovní osvětlení“: 100% intenzita, neutrální jasné bílé světlo.
Dlouhý stisk tlačítka: 100% ledově bílé osvětlení.



Scéna „Západ slunce“: Po zapnutí má světlo 50% intenzitu, barva světla – teplá bílá. Během dalších 15 minut dochází k postupnému utlumování intenzity světla. Po uplynutí dalších 10 minut světlo zcela zhasne.

Dlouhý stisk tlačítka: Funkce časovače. Dojde k uložení posledního nastavení (LED indikace prostřednictvím 2x probliknutí svítidla). Svítidlo po dobu dalších 6 hodin svítí a poté se na dalších 18 hodin vypne. Další den se světlo znovu automaticky zapne ve stejný čas na dalších 6 hodin. Funkci časovače deaktivujete delším stiskem tlačítka. Pro potvrzení a uložení svítidlo 1x problikne.



Scéna „Večírek“: Spustí se s vysokou intenzitou světla a dále probíhá konstantní proměna barev. Delším stiskem tlačítka přepnete do režimu pomalého přepínání barev.



Scéna „Noční světlo“: Teplá barva světla s intenzitou 5 %.



Scéna „Táborákový oheň“: Simulace plápolání táborákového ohně s teplými tóny světla. Přepínání mezi oranžovou, červenou a bílou barvou světla.

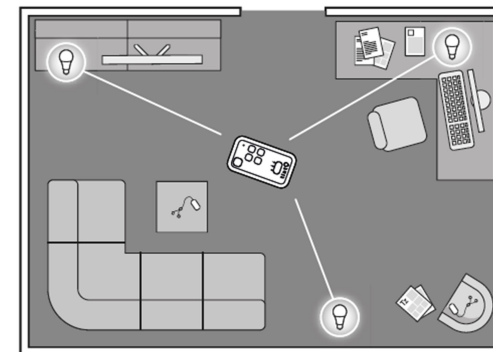
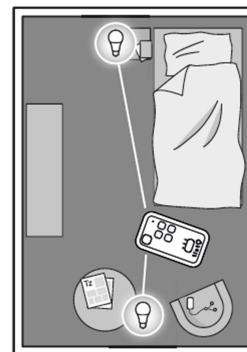


Scéna „Romantika“: Konstantní cyklus přepínání barev – červená, růžová a fialová.

Ovládání skupiny světel

Přiřazení vybraného LED osvětlení do skupiny

Zařízení tint, která jsou součástí startovací sady, jsou zařazena pod první skupinu. Můžete tak ovládat několik svítidel tint pouze jediným tlačítkem na dálkovém ovladači. Tuto funkci oceníte zvláště v případě, že provozujete více, než jednu „světelnou situaci“ v rámci jedné místnosti.



Příklad situace v rámci jedné místnosti:

- Pracovní prostor s požadavkem na dostatečně silné osvětlení.
- Prostor s pohovkou, kde je minimální potřeba osvětlení.
- Další prostory s požadavkem na různou intenzitu osvětlení.

Je zapotřebí zvážit o jakou skupinu osvětlení se bude jednat. Vybraná svítidla tint můžete přiřadit do společné skupiny například v rámci určité místnosti nebo například celého patra.

Každou skupinu je vždy možné rozšiřovat nebo naopak redukovat. Vybraná tint zařízení je možné přesouvat z jedné skupiny do jiné. Konkrétní tint zařízení mohou rovněž být součástí jedné samostatné skupiny.

- Tento dálkový ovladač můžete použít pro ovládání nejvýše 4 skupin zařízení, přičemž 4. skupina je kombinací 3 jiných skupin.
- Před vytvářením skupin si dobře promyslete to, jaké produkty tint hodláte přiřadit do společné skupiny a vytvořte tak pro vás logické a dobře srozumitelné skupiny. Budete tak mít k dispozici možnost ovládat skupiny zařízení po stisku pouze jediného tlačítka na ovladači bez zbytečné ztráty času při dlouhodobém testování a hledání požadované funkce.

Použití tlačítka pro ovládání skupiny zařízení

- Při stisku příslušného tlačítka se rozsvítí LED kontrolka pro příslušnou skupinu.
- Dalším stiskem tlačítka přejdete k použití do další skupiny.
- V případě, že jste přešli na další skupinu, rozsvítí se LED kontrolka nad příslušnou skupinou:
 - LED 1 pro první skupinu.
 - LED 2 pro druhou skupinu.
 - LED 3 pro třetí skupinu.
 - LED 1, 2 a 3 pro všechny skupiny.

Spárování vybraného tint zařízení do sítě

Při pořízení nového zařízení dbejte všech pokynů, uvedených v návodu, dodávaném spolu s tímto zařízením a zejména technické specifikace příslušného výrobku. Doporučujeme vám vybírat pouze komponenty tint výrobce Müller-Licht. Při použití jiných zařízení nezaručujeme, že budou k dispozici všechny funkce nebo, že bude zařízením plně fungovat.

1. Jako první zapněte váš nový tint produkt. Nové tint zařízení bude změnami v intenzitě osvětlení a barev signalizovat přechod do režimu párování (v případě, že se jedná o zařízení s podporou změny barev). Pokud nedojde k této signalizaci, vypněte a znovu zapněte tint produkt 6x v řadě.
2. Opakovaně stiskněte tlačítko pro skupiny, dokud se nerozsvítí všechny LED kontrolky pro ovládané skupin.
3. Přidržte dálkový ovladač tint v těsné blízkosti (do 5 cm) nového tint zařízení.
4. Stiskněte a přidržte tlačítko skupiny, dokud nezačne nový tint komponent blikat. Jako optická signalizace bude patrné jedno probliknutí červené LED a poté blikání v mnohem rychlejší sekvenci. To znamená, že dálkový ovladač tint zachytil signál. Nový tint produkt poté 3x problikne a indikuje tak stav, kdy se spároval s dálkovým ovladačem. Tlačítko skupiny držte i dále stisknuté, dokud nezačne nové tint zařízení znovu blikat. Tímto procesem došlo k přiřazení tint produktu do výchozí skupiny (1. skupina).
5. V případě požadavku pro přiřazení komponentu do jiné skupiny, stiskněte opakovaně tlačítko skupiny (prostřední LED druhá skupina atd.). Po uplynutí přibližně 10 sekund se nový tint produkt uloží do vybrané skupiny a LED kontrolka přitom přestane blikat. Během této doby nepoužívejte ovladač, resp. žádné tlačítko na ovladači. Po chvíli dojde k automatickému ukončení režimu párování a vy můžete běžným způsobem používat vybraná zařízení přiřazená do skupin.

Odstranění vybraného tint komponentu ze systému dálkového ovladače

1. Vypněte vybraný tint produkt (například po přepnutí do pohotovostního režimu). Můžete proto použít funkci dálkového ovladače.
2. Přejděte k výběru skupiny, ve které hodláte provádět změny.
3. Stiskněte a přidržte tlačítko skupiny po dobu přibližně 5 sekund. Jako potvrzení problikne červená/zelená LED kontrolka.
4. Nyní vyberte požadovaný tint produkt. Použijte proto opakovaný stisk tlačítka skupiny. Po přechodu na vybrané zařízení, na něm můžete pozorovat změnu v intenzitě světla. Tint produkt bude blikat v pořadí, v jakém je uložený v systému dálkového ovladače.

5. Stiskněte a přidržte tlačítko Power On/Off po dobu 5 sekund. Tint produkt nyní bude pomocí blikání a stmívání signalizovat stav, kdy byl odstraněn z paměti dálkového ovladače.

Přesun tint produktu z jedné skupiny do druhé

1. Vypněte vybraný tint produkt (přepněte jej do pohotovostního režimu). Můžete proto použít funkci dálkového ovladače.
2. Přejděte k výběru skupiny, ve které hodláte provádět změny. Použijte proto tlačítko skupiny na dálkovém ovladači. Například pokud požadujete přesunout vybrané zařízení z 2. skupiny do 1. skupiny, stiskněte proto opakovaně tlačítko skupin, dokud se nerozsvítí prostřední LED kontrolka.
3. Stiskněte a přidržte tlačítko skupin po dobu přibližně 5 sekund. Jako potvrzení problikne červená a zelená LED kontrolka.
4. Nyní vyberte požadovaný tint produkt. Použijte proto opakovaný stisk tlačítka skupiny. Po přechodu na vybrané zařízení, můžete na něm pozorovat změnu v intenzitě světla. Tint produkt bude blikat v pořadí, v jakém je uložený v systému dálkového ovladače.
5. Stiskněte a přidržte tlačítko skupiny, dokud nezačne vybraný tint produkt znovu blikat. Zároveň přitom se rozsvítí LED kontrolka pro 1. skupinu.
6. V případě potřeby vyberte pomocí tlačítka skupin skupinu, do které hodláte tint zařízení přesunout. Během tohoto procesu bude blikat červená a zelená LED kontrolka. Zařízení bude nyní uloženo do výchozí skupiny (výchozí je 1. skupina) pokud nyní nestisknete tlačítko skupiny. Po uplynutí přibližně 10 sekund se tint zařízení uloží do vybrané skupiny. Jako potvrzení tohoto procesu přitom LED přestane blikat. Během tohoto procesu nepoužívejte žádný ovladač prvek na dálkovém ovladači. Celý proces se po chvíli automaticky uloží a vy můžete všechna spárovaná zařízení s vaším ovladačem dál normálně používat.

Reset

Resetování tint produktu

Reset produktů tint je zapotřebí provést pouze v ojedinělých případech, například poté, co je resetován dálkový ovladač. Resetem přejde systém dálkového ovladače do režimu párování a umožňuje spojení s kompatibilním systémem například aplikace ve vašem smartphone.

Poznámka: Resetováním dojde k odstranění veškerého uživatelského nastavení (tedy i spojení s dálkovým ovladačem). Po resetu se zařízení tint uvede do režimu párování.

1. Vybrané zařízení zapněte a vypněte 5x v řadě za sebou. Postupujte přitom vždy podle pokynů, dodávaných s příslušným zařízením.
2. Nyní znovu zapněte zařízení. Spustí se přitom cyklus střídání barev. Tímto procesem došlo k resetu příslušného zařízení, které tak nyní můžete používat spolu s vaším dálkovým ovladačem nebo systémem Zigbee.

Reset dálkového ovladače tint

Dálkový ovladače je nezbytné resetovat pouze výjimečně, například ve chvíli, kdy některé tint zařízení přestane reagovat na příkazy dálkového ovladače, a to i po vyjmutí a znovu vložení baterií do ovladače.

Poznámka: Reset u dálkového ovladače zajistí odstranění všech uživatelských skupin.

Po tomto procesu je nezbytné znovu spárovat dálkový ovladač a vybrané zařízení tint do společné sítě.

1. Odstraňte kryt u bateriové přihrádky v zadní části ovladače.
2. Použijte tenký předmět (například hrot propisky) a stiskněte tlačítko „Reset“ uvnitř bateriové přihrádky a přidržte jej stisknuté po dobu 3 sekund, dokud nezačne blikat LED kontrolka. Vyčkejte, dokud se blikání nezastaví.
3. Nyní postupujte podle pokynů, uvedených v části „Resetování tint produktu“ a poté znovu spárujte vybraná zařízení se systémem dálkového ovladače v souladu s pokyny v části „Spárování vybraného zařízení do sítě“. Každé vybrané zařízení přitom musíte znovu spárovat jedno po druhém. Pokud jste například provozovali 3 tint zařízení v rámci jedné skupiny, musíte provést proces, uvedený v části „Spárování vybraného tint zařízení do sítě“ celkem 3x pro každé zařízení zvlášť.

Integrace do systému Zigbee

Obecně je možné veškerá tint zařízení spárovat se systémem dálkového ovladače nebo systémem Smart Home. V některých systémech Smart Home s gateway Zigbee, může být rovněž používán dálkový ovladač tint. Všechna tint zařízení poté můžete jednoduše ovládat v rámci vaší Smart Home pomocí dálkového ovladače nebo příslušné aplikace ve vašem smartphone a rovněž také pomocí hlasových příkazů. Podrobnější informace o tomto tématu najdete na stránkách www.hey-tint.de.

Integrace dálkového ovladače do aplikace tint

Váš dálkový ovladač můžete integrovat do Smart home s použitím aplikace „tint Smart Light“. Přenos dat přitom probíhá bezdrátově v síti Bluetooth. Přejděte do příslušného obchodu a stáhněte si aplikaci pro váš operační systém. V rámci instalace postupujte podle pokynů průvodce nastavením.

Řešení problémů

Problém	Možná příčina a její řešení
Zařízení tint nejde ovládat	Vyměňte staré a vybité baterie v dálkovém ovladači za nové. Vybrané zařízení je vypnuté nebo není připojené ke zdroji napájení. Došlo k výběru jiné skupiny zařízení, popřípadě jste příslušné tlačítko nestiskli dostatečně silně. Přejděte k výběru správné skupiny nebo zvolte výběr „Všechny skupiny“ opakovaným stiskem tlačítka (nad tlačítkem se musí rozsvítit všechny LED kontrolky).
Rozsvítí se jiné tint zařízení	Pro výběr správné skupiny tint komponentů použijte příslušné tlačítko, popřípadě použijte výběr „Všechny skupiny“.
Hodláte přidat nové tint zařízení. Jedná se však o zařízení, které je již integrované v systému a bliká	Vypněte všechna zařízení, která jsou již přidána do systému nebo je odeberte ze systému.
Komponent tint byl přidán do nesprávné skupiny	Ujistěte se o tom, kterou skupinu právě používáte. Postupujte podle pokynů, uvedených v části „Přesun tint produktu z jedné skupiny do jiné“.
Do nového systému nejde integrovat nový tint komponent	Ujistěte se o tom, že zařízení je uvedené do režimu párování.
Zařízení tint nereaguje na příkaz pro použití „Všechny skupiny“	Odstraňte zařízení ze systému dálkového ovladače a poté jej znovu spárujte.
Není možné přidat nové tint zařízení	Vybraný produkt je již spárován s dálkovým ovladačem nebo gateway. Odstraňte jej ze stávající sítě. Zmenšete vzdálenost mezi dálkovým ovladačem a zařízením. V blízkosti gateway Zigbee vypněte veškerá elektronická zařízení.
Tlačítko Standby je nutné stisknout několikrát	V případě, že zařízení tint bylo předtím vypnuté pomocí vlastního spínače, musí se dálkový ovladač se zařízením nejprve synchronizovat. Došlo k vypnutí určitých částí systému s použitím vestavěného spínače na zařízení. Dochází k synchronizaci dálkového ovladače a všech ostatních zařízení.
Ve které skupině je určitý komponent tint?	Jednoduše aktivujte každou skupinu zařízení a poté vypněte. Tímto jednoduchým způsobem zjistíte v rámci, jaké skupiny, je určité zařízení uloženo.
Svítilno nefunguje	<ul style="list-style-type: none">Akumulátor ve svítilně není dostatečně nabitý. Proto, aby nedošlo k poškození akumulátoru se světlo automaticky vypne. Nabijte svítilno s použitím solární energie nebo USB zdroje.Akumulátor se nabíjí z USB zdroje. LED svítilno během nabíjení neposkytuje žádnou funkci. Po nabití akumulátoru na jeho plnou kapacitu vždy odpojte USB kabel ze svítilna.Svítilno není spárované s dálkovým ovladačem. Přejděte do režimu párování (více v části „Uvedení do provozu“).

Po zapnutí světlo bliká a rozsvítí se bílé světlo	Svítilno doposud nebylo spárované s dálkovým ovladačem nebo gateway Zigbee. Přejděte do režimu párování (více v části „Uvedení do provozu“).
Svítilno se nespárovalo s dálkovým ovladačem nebo gateway Zigbee	Svítilno je doposud spárované s jiným dálkovým ovladačem nebo jinou gateway Zigbee. Resetujte systém svítilna a poté přejděte do režimu párování (více v části „Uvedení do provozu“).

Bezpečnostní předpisy, údržba a čištění

Z bezpečnostních důvodů a z důvodů registrace (CE) neprovádějte žádné zásahy do zařízení. Případné opravy světe odbornému servisu. Nevystavujte tento výrobek přílišné vlhkosti, nenamácejte jej do vody, nevystavujte jej vibracím, otřesům a přímému slunečnímu záření. Tento výrobek a jeho příslušenství nejsou žádné dětské hračky a nepatří do rukou malých dětí! Nenechávejte volně ležet obalový materiál. Fólie z umělých hmot představují nebezpečí pro děti, neboť by je mohly spolknout.



Pokud si nebudete vědět rady, jak tento výrobek používat a v návodu nenajdete potřebné informace, spojte se s naší technickou poradnou nebo požádejte o radu kvalifikovaného odborníka.

K čištění pouzdra používejte pouze měkký, mírně vodou navlhčený hadřík. Nepoužívejte žádné prostředky na drhnutí nebo chemická rozpouštědla (ředidla barev a laků), neboť by tyto prostředky mohly poškodit povrch a součásti zařízení.

Manipulace s bateriemi a akumulátory

Nenechávejte baterie (akumulátory) volně ležet. Hrozí nebezpečí, že by je mohly spolknout děti nebo domácí zvířata! V případě spolknutí baterií vyhledejte okamžitě lékaře! Baterie (akumulátory) nepatří do rukou malých dětí! Vyteklé nebo jinak poškozené baterie mohou způsobit popelní pokožky. V takovém případě použijte vhodné ochranné rukavice! Dejte pozor nato, že baterie nesmějí být zkratovány, odhazovány do ohně nebo nabíjeny! V takovýchto případech hrozí nebezpečí exploze! Nabíjet můžete pouze akumulátory.



Vybité baterie (již nepoužitelné akumulátory) jsou zvláštním odpadem a nepatří do domovního odpadu a musí být s nimi zacházeno tak, aby nedocházelo k poškození životního prostředí!

K těmto účelům (k jejich likvidaci) slouží speciální sběrné nádoby v prodejnách s elektrospotřebiči nebo ve sběrných surovinách!

Šetřete životní prostředí!

Recyklace



Elektronické a elektrické produkty nesmějí být vhažovány do domovních odpadů. Likviduje odpad na konci doby životnosti výrobku přiměřeně podle platných zákonných ustanovení.

Šetřete životní prostředí! Přispějte k jeho ochraně!

Technické údaje

Frekvenční pásmo bezdrátového přenosu	2405 – 2480 MHz
Max. vysílací výkon	< 20 mW
Bezdrátový dosah	až 30 m (ve volném prostoru, bez překážek)
Spotřeba v režimu Standby	max. 0,5 W
CRI Index podání barev	Ra 80
Světelný tok	20 lm (integrovaný zdroj světla při 2700 K)
Teplota barev	1800 – 6500 K + RGB
Výkon	0,5 W
Provozní životnost LED	20000 h
Rozměry svítidla	Ø 450 mm
Nabíjecí napětí	5 V DC
Elektrický předmět	III třídy
Akumulátor	Li-Ion 3,7 V / 1500 mAh

Dálkový ovladač

Frekvenční pásmo bezdrátového přenosu	2405 – 2480 MHz (Zigbee + Bluetooth)
Max. vysílací výkon	< 10 mW
Bezdrátový dosah dálkového ovladače	až 30 m (ve volném prostoru, bez překážek)
Bezdrátový dosah Bluetooth	až na vzdálenost 10 m
Napájení	2x baterie AAA
Podmínky provozu	za teplot v rozsahu od -20 do +40 °C, 5 až 95 % RH
Teplota pro uskladnění	za teplot v rozsahu -25 až +60 °C, 5 až 95 % RH



Překlad tohoto návodu zajistila společnost Conrad Electronic Česká republika, s. r. o.

Všechna práva vyhrazena. Jakékoliv druhy kopii tohoto návodu, jako např. fotokopie, jsou předmětem souhlasu společnosti Conrad Electronic Česká republika, s. r. o. Návod k použití odpovídá technickému stavu při tisku! **Změny vyhrazeny!**

© Copyright Conrad Electronic Česká republika, s. r. o.

REI/12/2023