

## Kapslový kávovar SENSEO Select CSA230/00 PHILIPS



Obj. č.: 252 74 73

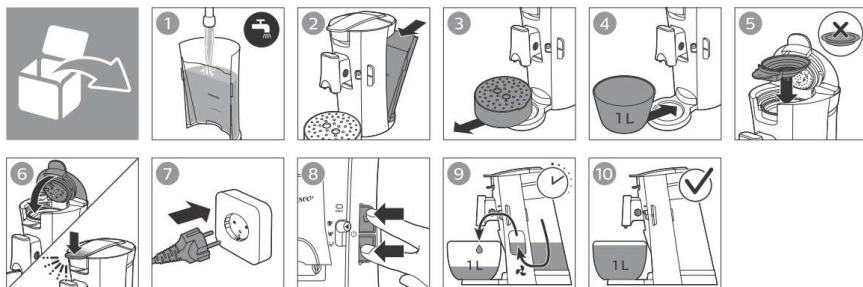
### Vážený zákazníku,

děkujeme Vám za Vaši důvěru a za nákup kapslového kávovaru Philips.

Tento návod k obsluze je součástí výrobku. Obsahuje důležité pokyny k uvedení výrobku do provozu a k jeho obsluze. Jestliže výrobek předáte jiným osobám, dbejte na to, abyste jim odevzdali i tento návod.

Ponechejte si tento návod, abyste si jej mohli znovu kdykoliv přečíst!

### Uvedení do provozu



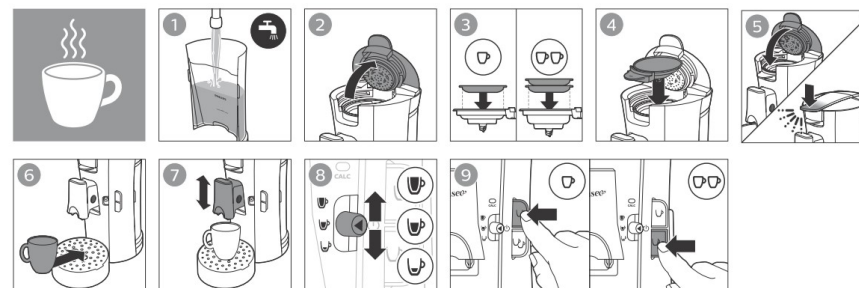
### Propláchnutí před prvním použitím

Před prvním použitím spotřebič propláchněte. Po propláchnutí je spotřebič připravený ke spařování kávy.

1. Naplňte nádržku na vodu čistou, studenou vodou z kohoutku.
2. Nádržku na vodu vložte zpátky do spotřebiče.
3. Vyjměte z kávovaru odkapávací misku.
4. Pod výpusť kávy postavte misku.
5. Ujistěte se, že se v spotřebiči nachází držák polštářků (bez polštářku).
6. Zavřete víko a uzavírací páku.
7. Zapojte zástrčku do uzemněné síťové zásuvky.
8. Stiskněte současně tlačítko „1 šálek“ a tlačítko „2 šálky“ a spusťte proplachování.
9. Během proplachování vytéká z výpusť pro kávu studená voda.
10. Po propláchnutí se spotřebič automaticky vypne.

Pozor: Pokud spotřebič před jeho prvním použitím nepropláchnete, bude váš první šálek kávy přelit studenou vodou.

### Spařování kávy



1. Naplňte nádržku na vodu čistou, studenou vodou z kohoutku.
2. Otevřete víko.
3. Chcete-li spařit jeden šálek kávy Senseo, vložte do spotřebiče držák polštářku na jeden šálek s jedním polštářkem. Chcete-li spařit dva šálky kávy, vložte do spotřebiče držák polštářku na 2 šálky se 2 polštářky.
4. Vložte polštářek, resp. polštářky správně, vyklenou stranou dolů, do středu držáku polštářků. Polštářek nebo polštářky jemně přitlačte k držáku.
5. Zavřete víko a uzavírací páku.
6. Pod otvory výpusť kávy postavte jeden, resp. dva šálky.
7. Posuňte výpusť kávy nahoru nebo dolů, abyste mohli nastavit výšku pro velikost použitého šálku nebo použité sklenice.
8. Regulátorem intenzity nastavte požadovanou recepturu: Zvolte horní polohu pro spařování klasické, jemné kávy Senseo. Zvolte prostřední polohu pro spařování silnější kávy Senseo. Zvolte spodní polohu pro přípravu espressa. Stiskněte tlačítko „1 šálek“ pro spaření jednoho šálku kávy, nebo stiskněte tlačítko „2 šálky“ pro spaření dvou šálků kávy.

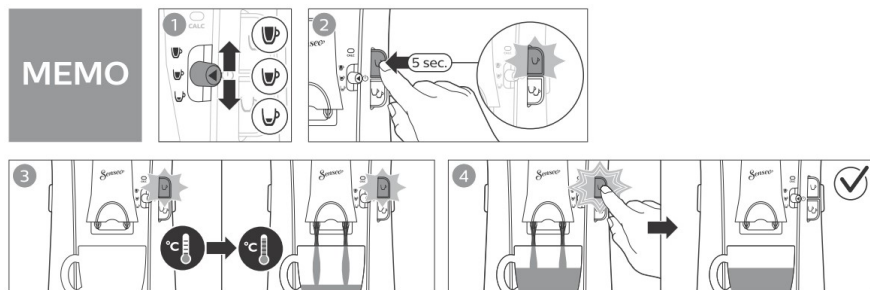
### Funkce přímého startu

S funkcí přímého startu můžete svůj kávovar zapnout a kávu připravit stisknutím jediného tlačítka. Pokud stisknete tlačítko „1 šálek“ nebo tlačítko „2 šálky“, začne toto tlačítko blikat, Spotřebič spustí proces ohřevu a pak spaří kávu. Pokud je spotřebič se spařováním hotový, automaticky se vypne, aby šetřil energii.

### Čerstvá, studená voda

Používejte denně čerstvou, studenou vodu. Pokud jste spotřebič delší dobu nepoužili, nechte jím před dalším použitím proběhnout čerstvou, studenou vodu. Chcete-li spotřebič propláchnout, naplňte nádržku na vodu čerstvou, studenou vodou, postavte dva šálky pod výpusť kávy a pak spařte kávu dvakrát za sebou (bez polštářků).

### Funkce paměti (pouze u typů CSA250 a CSA240)

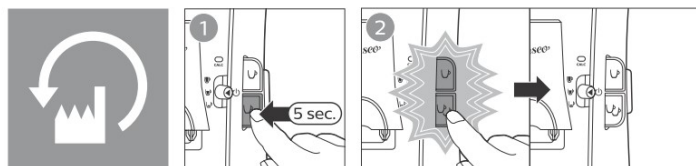


Pro každé nastavení regulátoru intenzity můžete množství kávy nastavit podle své osobní chuti a nastavení uložit.

1. Za tím účelem pohybuje regulátorem intenzity do polohy receptury, kterou chcete upravit.
2. Podržte tlačítko „1 šálek“ stisknuté nejméně 5 sekund. Tlačítko uvolněte, až když kontrolka začne blikat v krátkých intervalech, čímž indikuje, že je funkce paměti aktivovaná.
3. Tlačítko „1 šálek“ bliká v krátkých intervalech, zatímco se spotřebič po dobu 60–90 sekund zahřívá a následně spaří kávu.
4. Jakmile je dosaženo požadovaného množství kávy, znovu stiskněte tlačítko „1 šálek“. Tlačítko „1 šálek“ bliká rychle, čímž potvrzuje, že bylo uloženo nové nastavení množství kávy u receptury.

Množství kávy u receptury bylo uloženo pro tlačítko „1 šálek“ a pro tlačítko „2 šálky“. Spotřebič spaří jen nastavené množství kávy, pokud je tato receptura zvolena. Upozornění: Maximální množství, které může být naprogramováno, činí 145 ml, minimální množství činí 25 ml.

### Nastavení množství kávy na výchozí nastavení (pouze u typů CSA250 a CSA240)

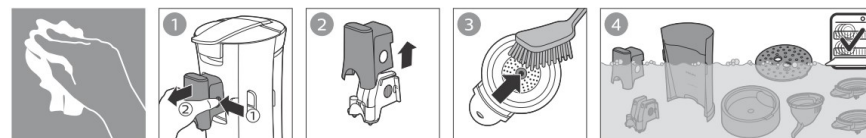


Postupujte následovně, chcete-li nastavení množství kávy u receptur vrátit do standardního nastavení.

1. Podržte tlačítko „2 šálky“ stisknuté nejméně 5 sekund.
2. Tlačítko „2 šálky“ znovu uvolněte, když tlačítka „1 šálek“ a „2 šálky“ začnou blikat.

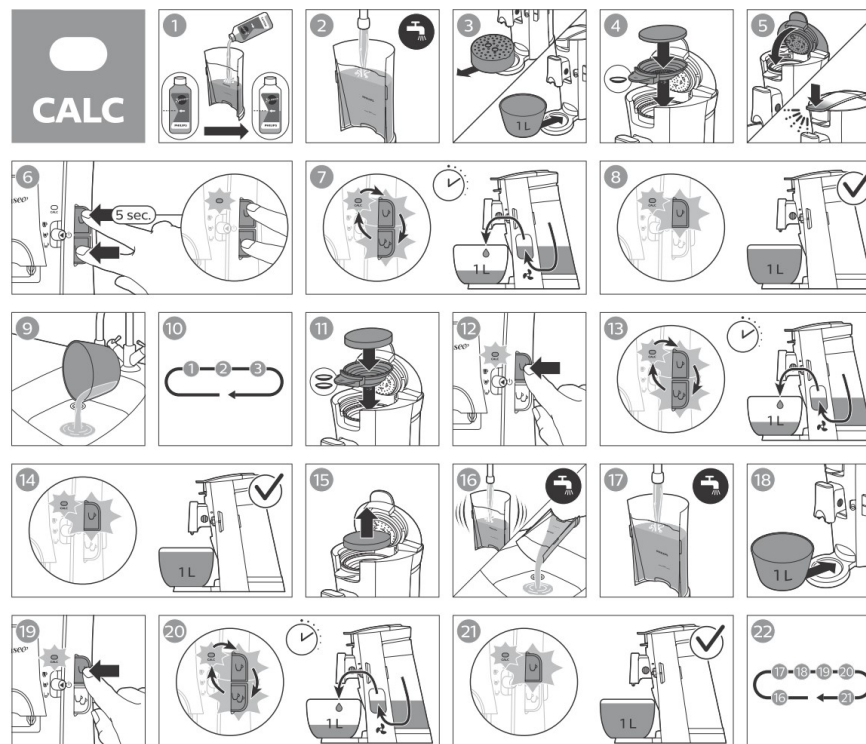
Množství kávy pro všechny receptury byla vrácena do výchozího nastavení.

### Čištění



1. Odstraňte výpusť kávy tím, že stisknete tlačítka na obou stranách výpusť kávy.
2. Výpusť kávy rozeberte tím, že stisknete tlačítka na obou stranách a vnější díl nadzvednete z vnitřního dílu.
3. Abyste zamezili ucpání, držák polštářků pravidelně čistěte horkou vodou s přídatkem prostředku na mytí nádobí a kartáčkem na nádobí.
4. Snímatelné díly můžete důkladně vyčistit horkou vodou s přídatkem prostředku na mytí nádobí nebo v myčce nádobí.
5. Vnější povrch spotřebiče můžete vyčistit měkkým, vlhkým hadříkem. Upozornění: Spotřebič nikdy nečistěte abrazivní stranou houbičky, písek nebo agresivními kapalinami, jako je benzin nebo aceton.

### Odvápňování kávovaru



Jakmile se rozsvítí kontrolka CALC, je nutné kávovar odvápnit. Odvápnění prodlužuje dobu používání vašeho kávovaru. Proces odvápnění zahrnuje 4 cykly. Při provádění procesu odvápnění provedte tyto 4 kroky:

### Příprava procesu odvápnění

1. Nalijte polovinu láhve odvápnovacího prostředku Senseo do prázdné nádrčky na vodu.
2. Naplňte nádrčku na vodu čistou, studenou vodou z kohoutku a nádrčku na vodu vložte zpátky do spotřebiče.
3. Odkapávací misku vyjměte a pod výpusť kávy postavte misku.
4. Vložte držák na jeden polštářek s použitým polštářkem nebo tenkým filtrem pro odvápnění do kávovaru.
5. Zavřete víko a uzavírací páku.

### Spuštění prvního cyklu odvápnování

6. Podržte současně stisknuté tlačítko „1 šálek“ a tlačítko „2 šálky“ a spusťte cyklus odvápnování. Tlačítka uvolněte, jakmile se rozsvítí kontrolka CALC.
7. Kontrolka CALC, tlačítko „1 šálek“ a tlačítko „2 šálky“ se postupně rozsvítí, aby indikovala, že se provádí první cyklus proplachování. Během cyklu odvápnění spotřebiče v pravidelných intervalech vytéká odvápnovací roztok.
8. Jakmile je první cyklus proplachování dokončený, tlačítko „1 šálek“ a kontrolka CALC blikají.
9. Vylijte obsah misky do dřezu.

### Spuštění druhého cyklu odvápnování

10. Kroky 1 až 3 znovu zopakujte.
11. Vyměňte držák na jeden polštářek za držák na dva polštářky a vložte do něj použitý polštářek nebo silný odvápnovací filtr. Zavřete víko a uzavírací páku.
12. Pak stiskněte tlačítko „1 šálek“ a spusťte druhý cyklus odvápnování.
13. Kontrolka CALC, tlačítko „1 šálek“ a tlačítko „2 šálky“ se postupně rozsvítí, aby indikovala, že se provádí druhý cyklus proplachování. Během druhého cyklu odvápnění spotřebiče v pravidelných intervalech vytéká odvápnovací roztok.
14. Jakmile je druhý cyklus proplachování dokončený, tlačítko „1 šálek“ a kontrolka CALC blikají.
15. Odstraňte použitý polštářek, resp. odvápnovací filtr.

### Spuštění prvního cyklu proplachování

16. Naplňte nádrčku na vodu čistou vodou.
17. Naplňte nádrčku na vodu čistou vodou a následně ji vložte zpátky do spotřebiče.
18. Pod výpusť kávy postavte prázdnou misku.
19. Stiskněte tlačítko „1 šálek“ a spusťte první cyklus proplachování.
20. Kontrolka CALC, tlačítko „1 šálek“ a tlačítko „2 šálky“ se postupně rozsvítí, aby indikovala, že se provádí první cyklus proplachování. Během cyklu proplachování vytéká voda v pravidelných intervalech ze spotřebiče.
21. Po dokončení prvního cyklu proplachování tlačítka bliká tlačítko „1 šálek“ a kontrolka CALC.

### Spuštění druhého cyklu proplachování

22. Kroky 16 až 21 znovu zopakujte. Jakmile je tento proces dokončený, kontrolka CALC zhasne a spotřebič se automaticky vypne.



## Řešení problémů

Problém	Řešení
Stisknuté tlačítko I rychle bliká.	Naplňte nádrčku na vodu vodou. Plovák v nádržce na vodu je možná zablokovaný. Vyprázdněte nádrčku na vodu a několikrát jí zatřeste, abyste plovák uvolnili. Vyčistěte nádrčku na vodu horkou vodou s přídatkem prostředku na mytí nádobí nebo v myčce nádobí.
Stisknuté tlačítko bliká nadále pomalu.	Pokud to trvá déle než 2 minuty, je váš spotřebič zřejmě vadný. obraťte se na servis.
Kontrolka CALC se rozsvítí, když se spotřebič ohřívá nebo se spařuje káva.	Vytvořily se vápenaté usazeniny. Musíte spotřebič odvápnit.
Na pracovní desce pod spotřebičem se nachází voda.	Nádrčku na vodu nepřepĺňujte. Zkontrolujte, zda kapky vody na pracovní ploše nemohou být způsobeny vkládáním nebo vyjímáním nádrčky na vodu.
Z spotřebiče uniká voda nebo káva.	Víko nebylo správně zavřené. Vložte polštářek, resp. polštářky vyklenutou stranou dolů, do středu držáku polštářků. Sítko ve středu držáku na polštářky je ucpané. Vyčistěte je kartáčkem na nádobí. Zkontrolujte, zda není těsníček kroužek na víku zaklíněný pod okrajem rozprašovací hlavy. Je-li tomu tak, opatrně ho uvolněte z rozprašovací hlavy.
Množství kávy se změnilo.	Zkontrolujte, zda jste regulátor intenzity nastavili na požadované nastavení množství. Sítko ve středu držáku na polštářky je ucpané. Vyčistěte je kartáčkem na nádobí. CSA250, CSA240: Nastavení množství nastavte zpět do výchozího nastavení.
Káva není dostatečně horká.	Vytvořily se vápenaté usazeniny. Musíte spotřebič odvápnit. Tip: Před spařením kávy byste měli kelímeček předehřát tím, že ho vypláchnete horkou vodou nebo připravíte kávu bez použití polštářku.
Víko nelze otevřít.	Kávovar vypněte. Stáhněte páku nahoru a počkejte 24 hodin, než víko otevřete. Abyste tomu zamezili, ujistěte se, že je sítko v držáku polštářků čisté a že není ucpané.

## Bezpečnostní pokyny

- Do nádrčky na vodu nikdy nelijte jinou kapalinu než čistou, studenou vodu.
- Spotřebič neproplachujte a nepřipravujte kávu, dokud není nasazená výpusť kávy.
- Kávovar propláchněte čistou vodou, než ho poprvé použijete. Přitom se systém naplní vodou.
- To je rozhodující pro řádný provoz spotřebiče. Spotřebič nepoužívejte při teplotách pod 0 °C.
- Voda, která v spotřebiči zůstala, by mohla zamrznout a způsobit poškození.
- Ve spojení s tímto kávovarem nepoužívejte žádné prostředky na odvápnění, obsahující sodík.
- Spotřebič pravidelně odvápněte. Spotřebič sám ukáže, kdy potřebuje odvápnění.
- Pokud budete tuto výzvu ignorovat, nebude spotřebič fungovat správně.
- V takovém případě je vyloučena oprava krytá zárukou.
- Nepoužívejte odvápnovací prostředky na bázi minerálních solí, např. kyseliny octovou, sírovou, solnou nebo sulfaminovou. Tyto prostředky na odvápnění by mohly váš kávovar poškodit.

## Recyklace



Elektronické a elektrické produkty nesmějí být vhažovány do domovních odpadů. Likviduje odpad na konci doby životnosti výrobku přiměřeně podle platných zákonných ustanovení.

Šetřete životní prostředí! Přispějte k jeho ochraně!

Překlad tohoto návodu zajistila společnost Conrad Electronic Česká republika, s. r. o.

Všechna práva vyhrazena. Jakékoliv druhy kopíí tohoto návodu, jako např. fotokopie, jsou předmětem souhlasu společnosti Conrad Electronic Česká republika, s. r. o. Návod k použití odpovídá technickému stavu při tisku! **Změny vyhrazeny!**

© Copyright Conrad Electronic Česká republika, s. r. o.

MIH/11/2023