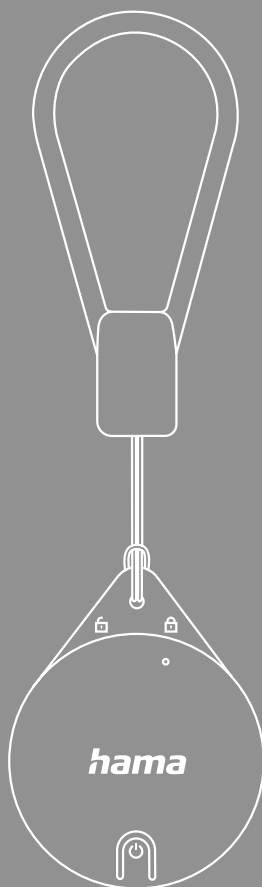


NÁLEZCE KLÍČŮ





1. Vysvětlení výstražných symbolů a pokynů	3
2. Obsah balení	3
3. Bezpečnostní pokyny	4
4. Aplikace.	4
5. Uvedení do provozu	5
5.1 Aktivace.	5
5.2 Přidat zařízení	6
6. Používání aplikace	8
6.1 Najít předmět.	8
6.2 Režim „Ztraceno“	9
6.3 Upozornění při ztrátě	10
6.4 Odstranění zařízení.	11
7. Deaktivace.	12
8. Tovární nastavení	12
9. Technické údaje	13
10. Údržba a péče	13
11. Vyloučení záruky	13
12. Prohlášení o shodě.	13



VYSVĚTLENÍ VÝSTRAŽNÝCH SYMBOLŮ A POKYNŮ



Děkujeme, že jste si vybrali výrobek Hama!

Najděte si čas a přečtěte si nejprve následující pokyny a upozornění. Uchovejte tento návod k použití v dosahu na bezpečném místě, abyste do něj mohli v případě potřeby nahlédnout. Pokud zařízení prodáte, předejte ilustrovaný stručný návod a bezpečnostní pokyny v tištěné podobě novému majiteli.

1. Vysvětlení výstražných symbolů a pokynů

Výstraha

Používá se k označení bezpečnostních upozornění nebo k upozornění na zvláštní nebezpečí a rizika.



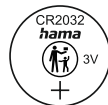
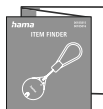
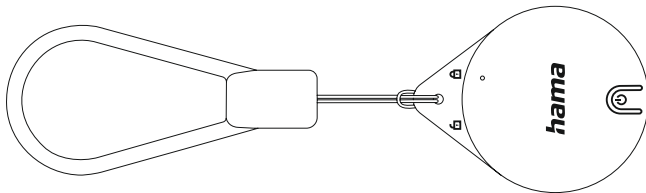
Upozornění

Používá se k označení dalších informací nebo důležitých pokynů.



2. Obsah balení

- Nálezce klíčů
- Knoflíková baterie CR2032 (1x)
- Bezpečnostní pokyny, ilustrovaný stručný návod





3. Bezpečnostní pokyny

- Výrobek je určen pro soukromé, nevýdělečné použití.
- Výrobek používejte výlučně k účelu, ke kterému byl stanoven.
- Výrobek nepoužívejte v bezprostřední blízkosti topení, jiných zdrojů horka nebo na přímém slunci.
- Výrobek neprovozujte mimo meze výkonu uvedené v technických údajích.
- Výrobek nepoužívejte na místech, kde je používání elektronických zařízení zakázáno.
- Výrobek neotvírejte a v případě poškození ho již dále nepoužívejte.
- Nepokoušejte se výrobek sami ošetřovat nebo opravovat. Veškeré úkony údržby přenechejte příslušnému odbornému personálu.
- Zabraňte pádu výrobku a výrobek nevystavujte silným otřesům.
- Na výrobku neprovádějte žádné změny. Ztratíte tím jakékoli nároky na záruční plnění.
- Obalový materiál likvidujte ihned podle platných místních předpisů o likvidaci.
- Tento výrobek není žádná hračka. Obsahuje drobné spolknutelné části, které představují nebezpečí udušení.

Výstraha – baterie / knoflíkové baterie



- Při vkládání baterií dbejte vždy správné polaroty (označení + a -) baterií a vložte je odpovídajícím způsobem. V případě nedodržení hrozí nebezpečí vytečení baterií nebo exploze baterií.
- Používejte výhradně baterie, které odpovídají uvedenému typu. Ušchovejte si upozornění pro správný výběr baterie, která jsou uvedena v návodech k obsluze zařízení, pro pozdější použití.
- Před vložením baterií vyčistěte kontakty baterie a protilehlé kontakty.
- Nedovolte dětem provádět výměnu baterií bez dozoru.
- Vždy vyměňte všechny baterie najednou.
- Staré a nové baterie nemíchejte, stejně tak nepoužívejte baterie různých typů a výrobců.
- Odstraňte baterie z produktů, které nebudou delší dobu používány (kromě případů, kdy jsou připraveny pro naléhavé situace).
- Baterie nepřemostujte.
- Baterie nenabíjejte.
- Neházejte baterie do ohně a nezahřívajte je.
- Baterie nikdy neotvírejte, nepoškozujte, nepolykejte a nevyhazujte do přírody. Mohou obsahovat jedovaté těžké kovy škodící životnímu prostředí.
- Vybité baterie neprodleně odstraňte z produktu a zlikvidujte je.
- Zabraňte skladování, nabíjení a používání při extrémních teplotách a při extrémně nízkém tlaku vzduchu (jako např. ve velkých výškách).
- Dbejte na to, aby se baterie s poškozeným tělem nedostaly do kontaktu s vodou.
- Baterie uchovávejte mimo dosah dětí.
- Baterie nebo knoflíkové baterie nevkládejte do úst a nepolykejte, hrozí popálení nebezpečnými látkami.
- Pokud přihrádka pro baterie bezpečně nedovírá, výrobek už nepoužívejte a udržujte jej z dosahu dětí.
- Tento výrobek obsahuje knoflíkové baterie. Spolknutí baterie může do 2 hodin způsobit těžké vnitřní popálení a smrt.
- Pokud se domníváte, že došlo ke spolknutí knoflíkové baterie nebo se baterie nachází v některé části těla, ihned vyhledejte lékařskou pomoc.
- Uchovávejte nové i vypotřebované knoflíkové baterie z dosahu dětí.

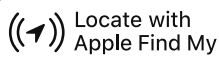


4. Aplikace

Tento produkt podporuje pouze zařízení Apple s aplikací „Najít“.

Verze: iPhone nebo iPod Touch od iOS 14.3, iPad s iPadOS od 14.3, Mac s macOS Sur od 11.1.

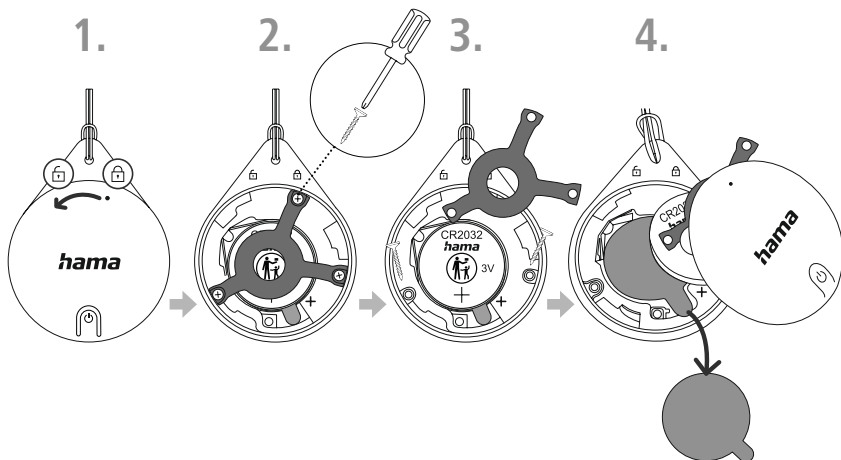
Doporučujeme aktualizovat systém na nejnovější verzi.





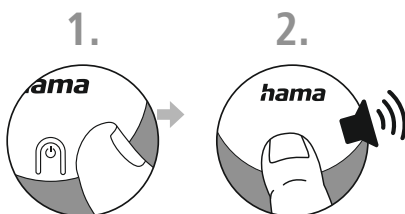
5. Uvedení do provozu

Stiskněte kryt a posuňte jej proti směru hodinových ručiček ke značce (1). Sundejte kryt. Pomocí šroubováku odstraňte kovový třmen (2 a 3). Vyměňte baterii a odstraňte izolační proužek (4). Znovu vložte baterii. Našroubujte zpět kovový třmen. Nasadte kryt zpět a otočte jím po směru hodinových ručiček ke značce.



5.1 Aktivace

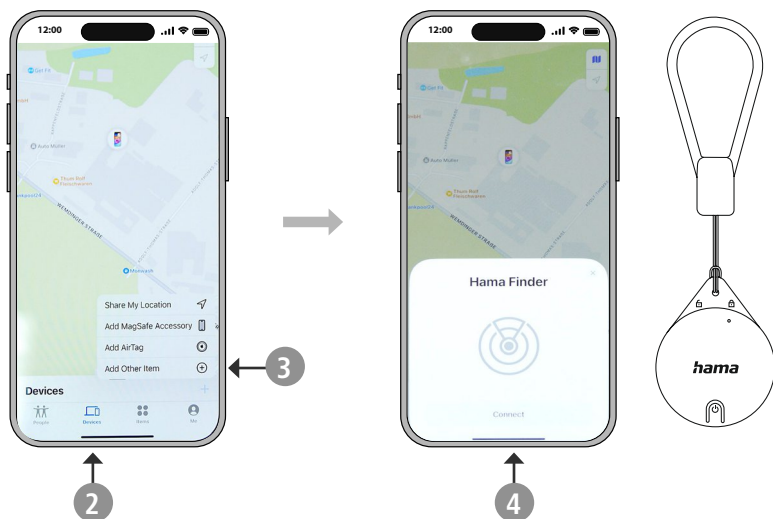
Stiskněte a podržte tlačítko párování po dobu 2 sekund (1), dokud neuslyšíte tón (2). Režim párování je nyní aktivní po dobu 10 minut a končí akustickým signálem. Pro opětovné spárování nalezte klíče po těchto 10 minutách stiskněte opět po dobu 2 sekund tlačítko.





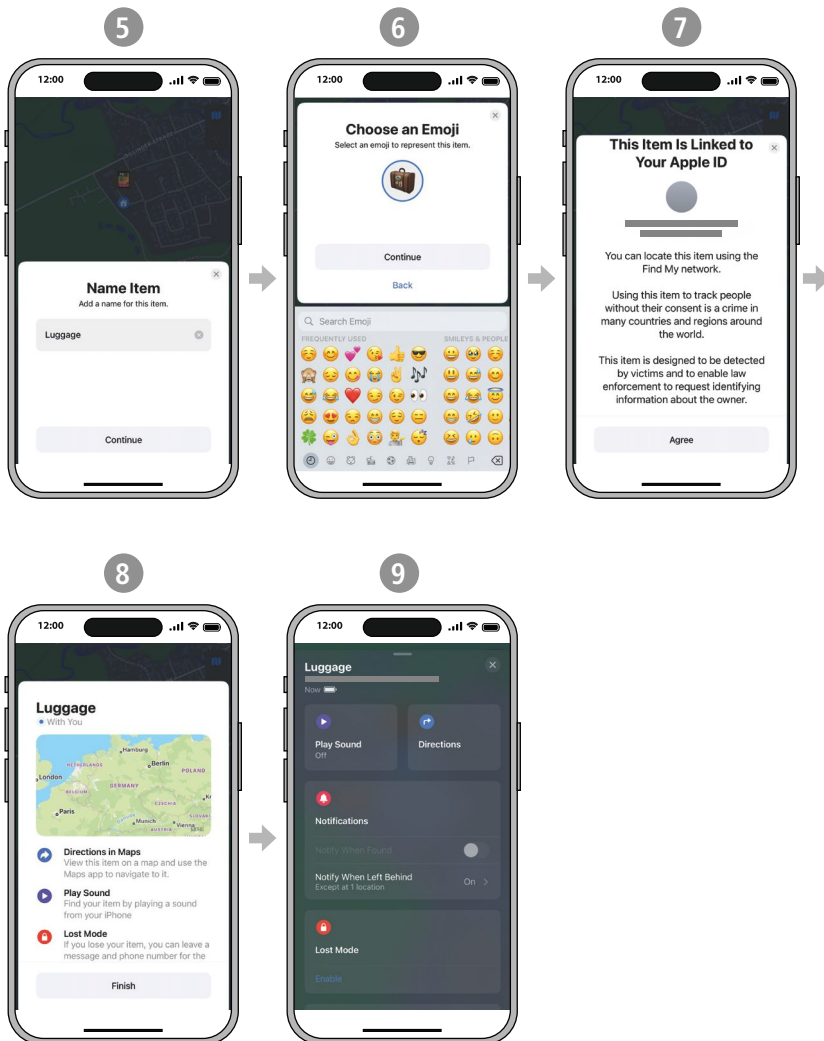
5.2 Přidat zařízení

Aktivujte na svém zařízení Apple (1) funkci Bluetooth a otevřete aplikaci „Najít“. Umístěte nálezcí klíčů vedle zařízení Apple. Klikněte na „Zařízení“ (2) a vyberte „Přidat další objekt“ (3). Systém nyní automaticky vyhledá „Vyhledávač Hama“. Jakmile se objeví toto, klikněte na „Spárovat“ (4). Vyhledávač Hama je nyní spárován s Vaším zařízením Apple.





Zadejte název svého předmětu (5) a vyberte emotikon. Klikněte na „Pokračovat“ (6). Vyhledávač Hama je spárován s Vaším Apple ID. Registraci dokončíte kliknutím na „Přijmout“ (7). Aktuální poloha je nyní zobrazena na mapě. Klikněte na „Dokončit“ (8). Nyní uvidíte podrobné informace a dostupné funkce týkající se Vašeho zařízení (9).

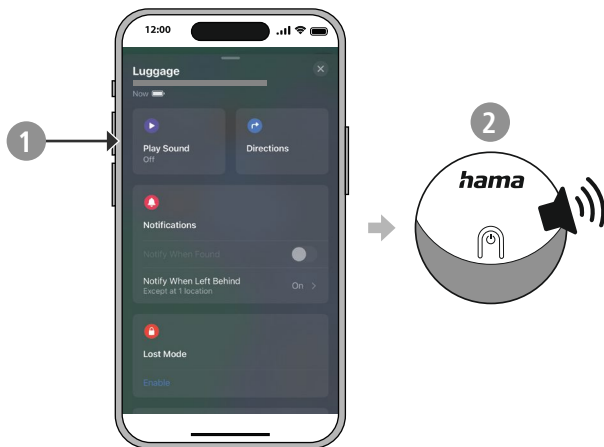




6. Používání aplikace

6.1 Najít předmět

Postrádáte-li předmět, který je v dosahu Bluetooth, klikněte na „Přehrát zvuk“ (1). Nálezce klíčů bude 10 sekund pípat (2), abyste jej mohli lokalizovat.

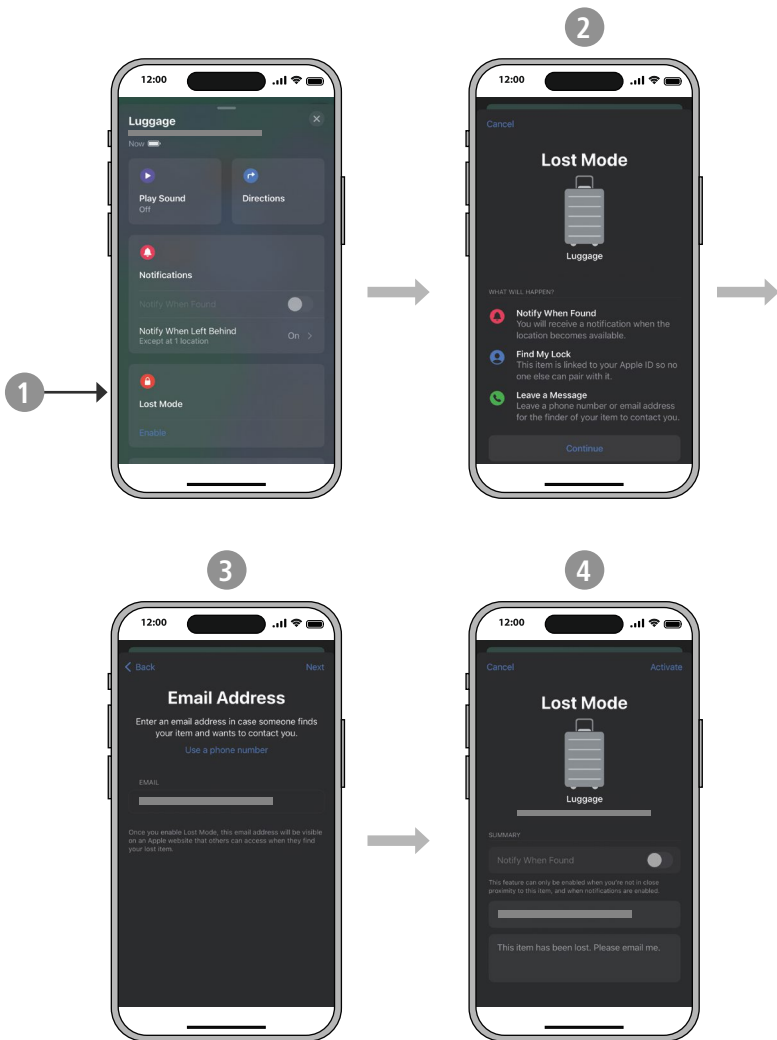




6.2 Režim „Ztraceno“

Nachází-li se Vaše zařízení Apple a předmět mimo dosah Bluetooth, není navázáno spojení s aplikací „Najít“. V tomto případě mohou chybějící předmět najít jiná zařízení Apple.

V menu zařízení klikněte na nálezeč klíčů. Aktivujte režim „Ztraceno“ (1). Přečtěte si informace o tomto režimu a poté klikněte na „Pokračovat“ (2). Zadejte svou e-mailovou adresu nebo telefonní číslo a klikněte na „Další“ (3). Poté klikněte na „Aktivovat“ (4). Ostatní uživatelé Apple Vás mohou kontaktovat, pokud bude Váš ztracený předmět nalezen.

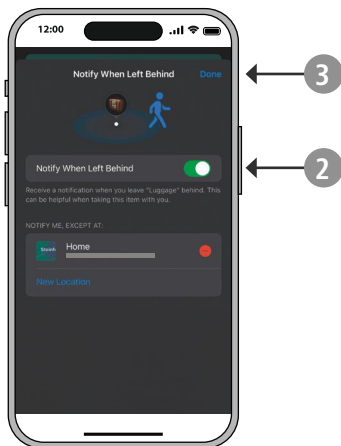
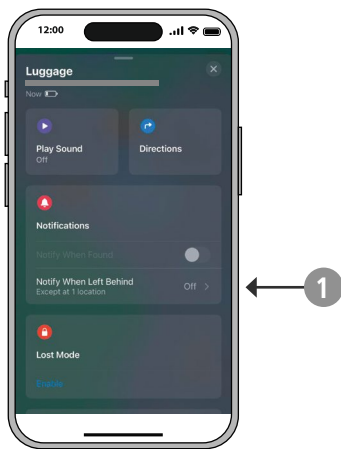




6.3 Upozornění při ztrátě

Tato funkce je dostupná od iOS 15.

Pokud náhle ztratíte předmět, který nosíte při sobě, obdržíte upozornění. Otevřete menu Zařízení v aplikaci Apple „Najít“. Klikněte na „Upozornit mě při ztrátě“ (1). Aktivujte funkci (2) a klikněte na „Hotovo“ (3).

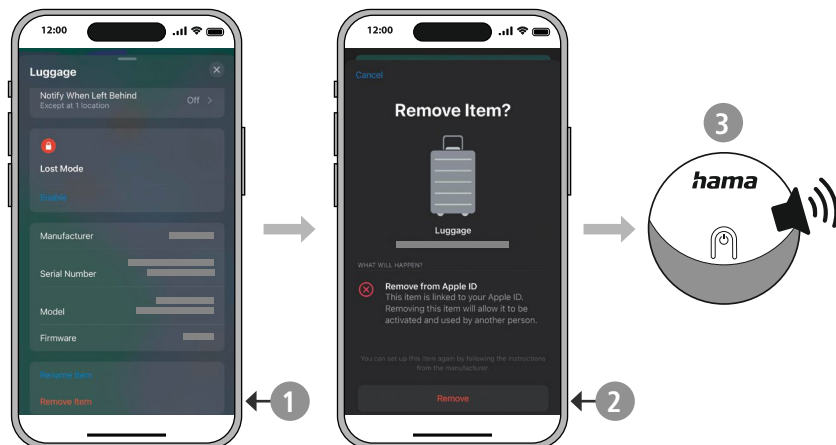




6.4 Odstranění zařízení

Pro zrušení spárování nálezců klíčů se zařízením Apple musí být nálezců klíčů propojen se zařízením Apple. Pokud při odebrání nálezců klíčů nedojde ke spárování, bude odstraněn pouze z aplikace „Najít“. Nálezců klíčů je však stále spárován se zařízením Apple, a proto jej nelze použít s jiným zařízením Apple.

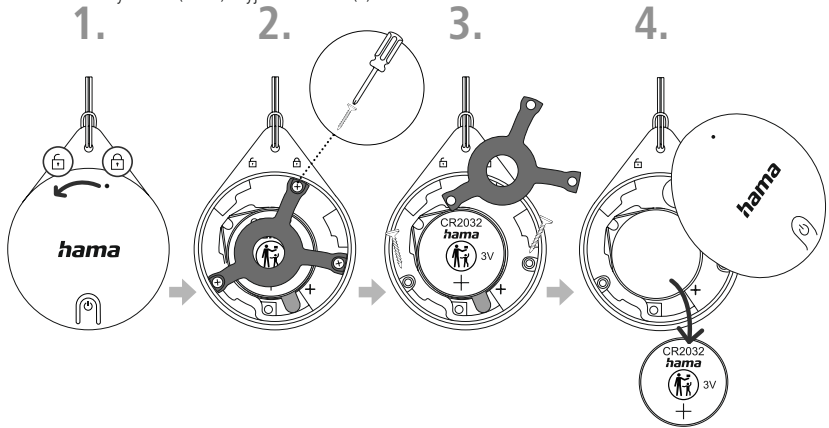
Otevřete menu Zařízení v aplikaci Apple „Najít“. Vyberte „Odstranit předmět“ (1) a poté klikněte na „Odstranit“ (2). Po odstranění zazní akustický signál (3). Nálezců klíčů bude nyní vymazán z vašeho Apple ID.





7. Deaktivace

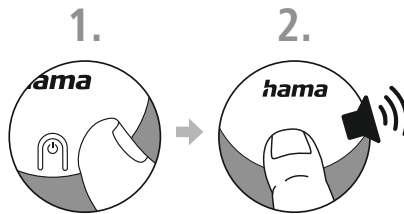
Stiskněte kryt a posuňte jej proti směru hodinových ručiček ke značce (1). Sundejte kryt. Pomocí šroubováku odstraňte kovový třmen (2 a 3). Vyměňte baterii (4).



8. Tovární nastavení

Pokud chcete náleze klíčů spárovat s novým Apple ID, je nutné jej resetovat do továrního nastavení.

Stiskněte a podržte tlačítko párování (1). Zazní jeden tón, dva tóny, tři tóny a poté dlouhý tón (2). Uvolněte tlačítko párování. Znovu zazní dva tóny. Náleze klíčů byl resetován do továrního nastavení.





9. Technické údaje

Verze Bluetooth®	5.0
Materiál poutka	Silikon
Materiál pouzdra	Polykarbonát (PC)
Rozměry	45 × 36 × 8,7 mm
Hmotnost	13 g
Třída ochrany	IPX5

10. Údržba a péče

Tento výrobek čistíte pouze lehce navlhčenou utěrkou, která nepouští vlákna, a nepoužívejte agresivní čisticí prostředky.

11. Vyloučení záruky

Společnost Hama GmbH & Co KG nepřebírá žádnou odpovědnost nebo záruku za škody vzniklé neodbornou instalací, montáží a neodborným použitím výrobku nebo nedodržováním návodu k použití a/nebo bezpečnostních pokynů.

12. Prohlášení o shodě

CE Tímto společnost Hama GmbH & Co KG prohlašuje, že typ rádiového zařízení [00185815, 00185816] odpovídá směrnici 2014/53/EU. Úplné znění EU prohlášení o shodě je k dispozici na této internetové adrese:

<https://de.hama.com> ➔ 🔍 ➔ **00185815, 00185816** ➔ **Downloads**

Kmitočtové pásmo/kmitočtová pásma	2402–2480 MHz
Maximální vyzářovaný vysílací výkon	5,82 dBm




hama

Hama GmbH & Co KG
86652 Monheim / Germany

Service & Support

 www.hama.com

 +49 9091 502-0

D

GB

The Apple Find My network provides an easy, secure way to locate compatible personal items on a map using the Find My app on your iPhone, iPad, iPod touch, Mac, or the Find Items app on Apple Watch.

To use the Apple Find My app to locate this item, the latest version of iOS, iPadOS, or macOS is recommended.

Use of the Works with Apple badge means that a product has been designed to work specifically with the technology identified in the badge and has been certified by the product manufacturer to meet Apple Find My network product specifications and requirements. Apple is not responsible for the operation of this device or use of this product or its compliance with safety and regulatory standards.

Apple, Apple Find My, Apple Watch, Find My, iPhone, iPad, iPadOS, Mac, macOS and watchOS are the trademarks of Apple Inc. IOS is a trademark or registered trademark of Cisco in the U.S. and other countries and is used under license.

The Bluetooth® word mark and logos are registered trademarks owned by Bluetooth SIG, Inc. and any use of such marks by Hama GmbH & Co KG is under license. Other trademarks and trade names are those of their respective owners.

All listed brands are trademarks of the corresponding companies. Errors and omissions excepted, and subject to technical changes. Our general terms of delivery and payment are applied.