

Register your product and get support at
www.philips.com/welcome

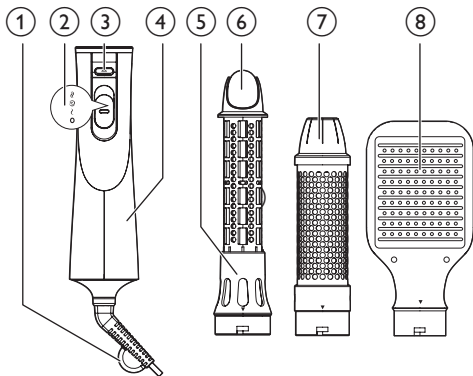
HP8655

HP8656

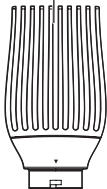


DA Brugervejledning

PHILIPS



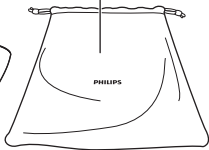
9



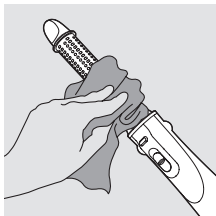
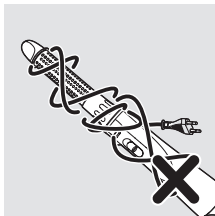
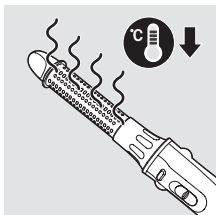
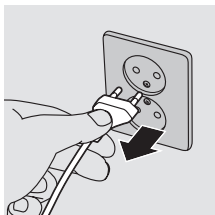
10

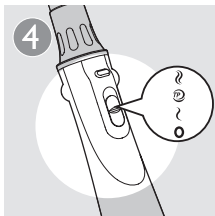
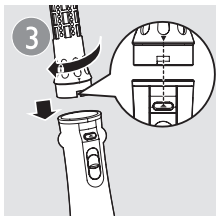
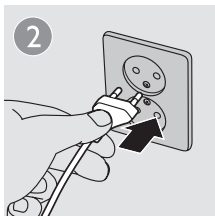


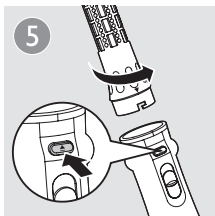
11

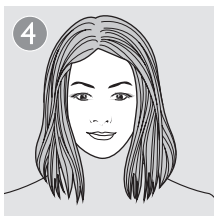


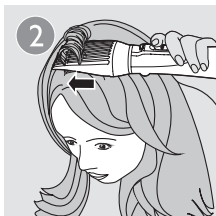
2

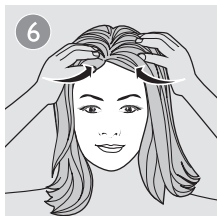
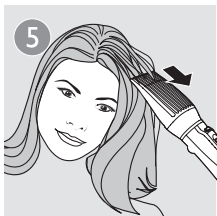


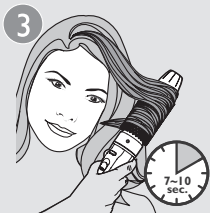


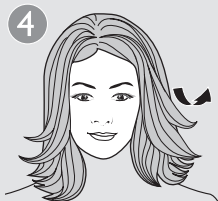
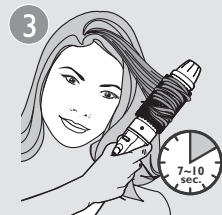


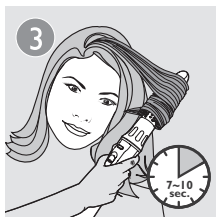
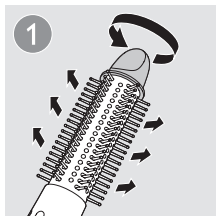


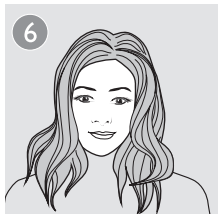












Tillykke med dit køb, og velkommen til Philips! Hvis du vil have fuldt udbytte af den support, som Philips tilbyder, kan du registrere dit produkt på www.philips.com/welcome.

1 Vigtigt

Læs denne brugervejledning grundigt, før du tager apparatet i brug, og opbevar den til senere brug.

- ADVARSEL: Anvend ikke dette apparat i nærheden af vand.
- Hvis du anvender apparatet i badeværelset, skal du trække stikket ud efter brug, da vand udgør en risiko, selvom apparatet er slukket.
- ADVARSEL: Brug ikke dette apparat i nærheden af badekar, brusekabiner, kummer eller andre kar, der indeholder vand.
- Tag altid stikket ud, efter du har brugt apparatet.
- Hvis netledningen beskadiges, må den kun udskiftes af Philips, et autoriseret Philips-serviceværksted eller en tilsvarende kvalificeret fagmand for at undgå enhver risiko.
- Dette apparat kan bruges af børn fra 8 år og opefter og personer med reducerede fysiske, sensoriske eller mentale evner eller manglende erfaring og viden, hvis de er blevet instrueret i sikker brug af apparatet og forstår de medfølgende risici. Lad ikke børn lege med apparatet. Rengøring og vedligeholdelse må ikke foretages af børn uden opsyn.
- Som en ekstra sikkerhedsforanstaltning anbefales det, at installationen til badeværelset er forsynet med et HFI-relæ, der ikke overstiger 30mA. Kontakt eventuelt en el-installatør.
- Stik aldrig metalgenstande ind i luftgitrene, da dette kan give elektrisk stød.
- Bloker ikke luftgitrene.
- Før du tilslutter apparatet, skal du sikre dig, at den spænding, der er angivet på apparatet, svarer til den lokale spænding.



- Brug ikke apparatet til andre formål end dem, der er beskrevet i vejledningen.
- Brug kun til tørring og styling af naturligt hår. Brug ikke apparatet på kunstigt hår.
- Hold konstant opsyn med apparatet, når det er sluttet til stikkontakten.
- Brug aldrig tilbehør eller dele fra andre fabrikanter eller tilbehør/dele, som ikke specifikt er anbefalet af Philips. Hvis du anvender en sådan type tilbehør eller dele, annulleres garantien.
- Hvis apparatet bliver overophedet, slukker det automatisk. Tag stikket ud af stikkontakten, og lad apparatet afkøle i et par minutter. Før du tænder apparatet igen, skal du kontrollere gitrene for at sikre, at de ikke er blokeret af fnug, hår osv.
- Du må ikke sno ledningen rundt om apparatet.
- Læg aldrig apparatet væk, før det er helt afkølet.

Elektromagnetiske felter (EMF)

Apparatet overholder alle standarder i forhold til elektromagnetiske felter (EMF). Hvis apparatet håndteres korrekt i henhold til instruktionerne i denne brugervejledning, er det sikkert at bruge baseret på de forskningsresultater, der er adgang til på nuværende tidspunkt.

Miljø

Apparatet må ikke smides ud sammen med det almindelige husholdningsaffald, når det til sin tid kasseres. Aflever det i stedet på en kommunal genbrugsstation. På den måde er du med til at beskytte miljøet.



2 Styling af dit hår

Bemærk: Lad altid apparatet og dets tilbehør køle af, før du tilslutter eller fjerner tilbehøret.

Brug aldrig apparatet i helt vådt hår. Tør håret med et håndklæde først. Apparatet er mest effektivt ved håndklædetørt hår.

Vælg en passende tilbehørsdel til den frisure, du ønsker.

Stylingresultat	Tilbehør
Skab naturligt glat hår	Pladebørste(⑧) (kun HP8656)
Skab mere volumen ved rødderne	Volumenapparat (⑨)
Lav spidser, der bukker indad eller udad	Termobørste (⑦)
Lav løsekrøller	Børste med indtrækkelige pigge (⑤)
Tørt hår	Mundstykke (⑩)






Tip

- Før du starter, skal du anvende varmebeskyttende spray for at beskytte håret.

Før og efter styling af håret (Fig. 3)

- 1 Tør håret med et håndklæde.
- 2 Sæt stikket i stikkontakten.
- 3 Sæt det rigtige tilbehør på styleren med rillerne ud for hinanden, og drej tilbehøret til venstre.
↳ Du hører et "klik", og tilbehøret sidder fast.

- 4 Indstil knappen til luftstrøm (② i Fig. 1) for nænsom og kølig luftstrøm  for at fiksere frisuren, stærk og varm luftstrøm  til hurtig tørring og styling eller ThermoProtect-indstilling  for nænsom hårtørring og -styling, hvilket forhindrer overophedning af håret.
↳ Hvis apparatet er tændt, produceres der automatisk ioner, som udsendes hele tiden for at skabe mere glans og reducere krusning.
- 5 For at fjerne tilbehøret skal du trykke på udløserknappen (③, Fig. 1) og trække det af.



Tip

- Efter styling skal du anvende hårspray eller mousse for at sætte frisuren.

Skab naturligt glat hår (Fig. 4) (kun HP8656)

- 1 Sæt pladebørsten (⑧ i Fig. 1) i håret.
 - 2 Børst langsomt gennem håret med pladebørsten, lige som du ville gøre med en normal børste.
 - 3 Børst håret tilbage, som du ønsker det.
- Tip: Du kan børste nedenunder håret for at få en mere fyldig frisure.
- 4 Når du er færdig, bruger du fingrene til at forme håret.

Skab mere volumen ved rødderne (Fig. 5)

- 1 Lad volumenapparatet (⑨ i Fig. 1) glide ind i håret, ca. 3 cm fra din skilning.
- 2 Mens du holder apparatet i vandret position, skal du flytte volumenapparatet langsomt mod midten af hovedet, så håret skubbes mod volumenapparatet, hvilket skaber en lille samling af hår på volumenapparatet.
- 3 Hold apparatet med volumenapparatet i 7-10 sekunder.
- 4 Vip din hånd, så volumenapparatet hviler i en vinkel på hovedet.

5 Fjern volumenapparatet fra hovedet, så det hår, der var på volumenapparatet, frigøres.

Gentag trin 2-5.

6 Når du er færdig, skal du sætte fingrene ind i håret og skub dem mod midten af hovedet. Juster hårets volumen, som du ønsker det.

Lav spidser, der bukker indad eller udad (Fig. 6):

1 Red dit hår, og del det i flere lokker.

2 Tag fat i en hårlok, og børst den nedad med termobørsten (⑦ i Fig. 1). Ved hårspidserne vender du børsten indad eller udad.

3 Hold børsten i den position i 7 til 10 sekunder, og fjern den derefter. Gentag trin 2 og 3 i resten af håret.

4 Når du er færdig, bruger du fingrene til at forme hårspidserne. Juster buede spidser som du ønsker det.

Lav løse krøller (Fig. 7):

1 Drej knappen til indtrækning af pigge (⑥ i Fig. 1) på børsten med indtrækkelige pigge (⑤ i Fig. 1) for at få piggene ud.

2 Sno en hårlok rundt om børsten med piggene ude.

3 Hold børsten i denne position i 7 til 10 sekunder.

4 Drej knappen (⑥ i Fig. 1) for at trække piggene ind, og fjern børsten fra dit hår.

Gentag trin 2 til 4 i resten af håret.

5 Når du er færdig, skal du sno dit krøllede hår rundt om fingrene for at forme krøllerne.

6 Juster krøllerne, som du vil, for at få det ønskede resultat.

Efter brug:

1 Sluk for apparatet, og tag stikket ud af stikkontakten.

2 Placer det på en overflade, der kan tåle varme, mens det køler ned.

3 Fjern hår og støv fra apparatet og tilbehørsdelene.

4 Rengør apparatet og tilbehøret med en fugtig klud.

5 Opbevar apparatet på et sikkert og tørt sted, der er frit for støv. Opbevar hovedenheden og tilbehøret i posen (⑪ i Fig. 1).

6 Du kan også hænge den op i ophængningsstroppen (① i Fig. 1).



Bemærk

- Den medfølgende pose er til opbevaring af apparatet og tilbehørsdelene.



Fare

- Brug ikke posen forkert. Hold posen uden for børns rækkevidde for at undgå risiko for kvælning.

3 Garanti og service

Hvis du har behov for flere oplysninger eller har et problem, kan du besøge Philips' websted på www.philips.com eller kontakte Philips Kundecenter i dit land (telefonnummeret findes i folderen "World-Wide Guarantee"). Hvis der ikke findes et kundecenter i dit land, bedes du kontakte din lokale Philips-forhandler.



All registered and unregistered trademarks are property of their respective owners.

© 2012 Koninklijke Philips Electronics N.V.

All rights reserved.

3140 035 30364

