

Netværksbrugsanvisning

PT-E550W

Denne Netværksbrugsanvisning indeholder nyttige oplysninger om konfiguration af trådløse netværk og Wireless Direct-indstillinger med din Brother-printer. Du kan også finde oplysninger om understøttede protokoller og detaljerede tip til fejlfinding.

Du kan hente den nyeste brugsanvisning fra Brother Solutions Center på (<http://solutions.brother.com/>). Du kan også hente de nyeste drivere og hjælpeprogrammer til din maskine, finde ofte stillede spørgsmål og tip til fejlfinding eller læse mere om særlige udskrivningsløsninger fra Brother Solutions Center.

Definitioner af noter

Følgende symboler anvendes gennem hele denne brugsanvisning:

VIGTIGT!	Dette symbol angiver oplysninger eller anvisninger, der skal følges. Hvis de ignoreres, kan det medføre skader eller fejlfunktioner.
BEMÆRK	Dette symbol viser bemærkninger, der indeholder oplysninger eller anvisninger, som kan hjælpe dig til bedre at forstå produktet og bruge det mere effektivt.

Varemærker

Android er et varemærke, der tilhører Google Inc.

Google Play er et varemærke, der tilhører Google Inc.

BROTHER er enten et varemærke eller et registreret varemærke, der tilhører Brother Industries, Ltd.

Windows er et registreret varemærke, der tilhører Microsoft Corporation i USA og andre lande.

Apple, Macintosh, Mac OS, iPhone, iPod touch, iPad og Safari er varemærker, der tilhører Apple Inc., og er registreret i USA og andre lande.

Wi-Fi og Wi-Fi Alliance er registrerede varemærker, der tilhører Wi-Fi Alliance.

Wi-Fi Direct, Wi-Fi Protected Setup, WPA og WPA2 er registrerede varemærker, der tilhører Wi-Fi Alliance.

Virksomhederne, hvis software er nævnt ved navn i denne vejledning, har hver især en softwarelicensaftale, der gælder for deres egne programmer.

Alle handelsnavne og produktnavne, der forekommer på Brother-produkter, relaterede dokumenter og eventuelle andre materialer er alle varemærker eller registrerede varemærker, som tilhører deres respektive virksomheder.

VIGTIG BEMÆRKNING

- Gå til Brother Solutions Center på <http://solutions.brother.com/>, og klik på [Manualer] på siden for din model for at hente de andre brugsanvisninger.
- Dette produkt er kun godkendt til brug i det land, hvor det er købt. Produktet må ikke bruges i andre lande end dér, hvor det er købt, da det muligvis ikke overholder reglerne for el og trådløs telekommunikation i andre lande.
- Windows Vista® repræsenterer i dette dokument alle udgaver af Windows Vista®.
- Windows® 7 repræsenterer i dette dokument alle udgaver af Windows® 7.
- Windows® 8 repræsenterer i dette dokument alle udgaver af Windows® 8.
- Windows® 8.1 repræsenterer i dette dokument alle udgaver af Windows® 8.1.
- Windows Server® 2008 repræsenterer i dette dokument alle udgaver af Windows Server® 2008 og Windows Server® 2008 R2.
- Windows Server® 2012 repræsenterer i dette dokument alle udgaver af Windows Server® 2012 og Windows Server® 2012 R2.
- Ikke alle modeller fås i alle lande.

© 2014 Brother Industries, Ltd. Alle rettigheder forbeholdes.

Indholdsfortegnelse

Afsnit I Wireless Direct

1	Introduktion	2
	Oversigt	2
	Hardwarekrav	3
	Understøttede operativsystemer	3
	Download og installation af programmer til brug med mobile enheder.....	3
2	Konfiguration af Wireless Direct-netværk	4
	Konfiguration af netværket med Wireless Direct	4

Afsnit II Trådløst netværk

3	Introduktion	6
	Netværksfunktioner.....	6
4	Ændring af maskinens netværksindstillinger	7
	Ændring af maskinens netværksindstillinger (IP-adresse, undernetmaske og gateway)	7
	Sådan bruges BRAdmin Light	7
	Andre hjælpeprogrammer	10
	Webbaseret administration (webbrowser)	10
	Hjælpeprogrammet BRAdmin Professional (Windows®)	10
5	Konfiguration af maskinen til et trådløst netværk	11
	Oversigt	11
	Brug af installations-cd-rom'en	11
	Kontrol af netværk	12
	Trådløs konfiguration med midlertidig brug af USB-kabel (anbefales til Windows® og Macintosh)	13
	Konfiguration med et enkelt tryk ved hjælp af Wi-Fi Protected Setup™	13
	Brug af din Brother-maskines egne funktioner	14
	Valg af netværkstype.....	14
	Visning af netværksindstillingerne	14
	Konfiguration af indstillingerne for infrastrukturtilstanden	15
	Sådan slå den trådløse funktion til eller fra	17
6	Webbaseret administration	18
	Oversigt	18
	Konfiguration af printerindstillinger ved hjælp af webbaseret administration (webbrowser)	18

Afsnit III Kommunikationsindstillinger

7	Kommunikationsindstillinger (kun Windows®)	21
	Brug af kommunikationsindstillingerne	21
	Indstillingsdialogboks.....	22
	Menulinje	23
	Fanen Generelt.....	26
	Fanen Trådløst LAN	28
	Fanen Wireless Direct	32
	Anvendelse af indstillingsændringer på flere printere.....	32

Afsnit IV Appendiks

8	Fejlfinding	35
	Oversigt	35
	Identificering af problemet	35
9	Protokoller	39
	Understøttede protokoller og sikkerhedsfunktioner	39
10	Ordliste	40
	Protokoller.....	40
	TCP/IP-protokoller og -funktioner	40
	Konfiguration af Brother-maskinen til et netværk.....	42
	IP-adresser, undernetmasker og gateways	42
	Begreber for trådløst netværk.....	44
	Angivelse af netværket	44
	Sikkerhedsbetegnelser	44
	Begreber for Wireless Direct-netværk	49
	Enhedsoplysninger	49
	Statusoplysninger	49
	Andre metoder til indstilling af IP-adressen (for avancerede brugere og administratorer)	50
	Konfiguration af IP-adressen med DHCP	50
	Konfiguration af IP-adressen med RARP	50
	Konfiguration af IP-adressen med BOOTP	51
	Konfiguration af IP-adressen med APIPA	51
	Konfiguration af IP-adressen med ARP	52

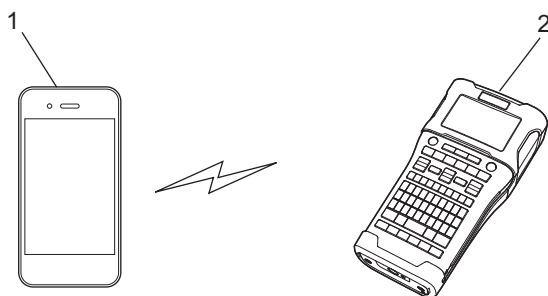


Wireless Direct

Introduktion	2
Konfiguration af Wireless Direct-netværk	4

Oversigt

Wireless Direct giver dig mulighed for at konfigurere et sikkert trådløst netværk mellem din Brother-maskine og en mobil enhed som f.eks. en Android™-enhed, iPhone, iPod touch eller iPad uden brug af et accesspoint.



1 Mobil enhed

2 Din Brother-maskine

BEMÆRK

- Den Wi-Fi Direct-understøttede enhed fungerer som et accesspoint.
- Ved brug af Wireless Direct understøtter din Brother-maskine en-til-en trådløs kommunikation med din mobile enhed.
- Infrastrukturtilstand og Wireless Direct kan ikke bruges samtidig. Deaktiver den ene funktion for at aktivere den anden.

Hardwarekrav

Understøttede operativsystemer

Operativsystemer	
Android™	iOS
2.3 eller nyere	6.0 eller nyere

Download og installation af programmer til brug med mobile enheder

Brother tilbyder forskellige programmer, der kan bruges sammen med din Brother-maskine, herunder programmer, der giver dig mulighed for at udskrive direkte fra din Apple iPhone, iPad og iPod touch eller Android™-smartphone, og programmer, der giver dig mulighed for trådløst at overføre data som f.eks. skabeloner, symboler og databaser, der blev oprettet ved hjælp af en computer, til din Brother-maskine.

Følgende Brother-programmer kan hentes gratis fra App Store eller Google Play™.

- **iPrint&Label**
- **Mobile Cable Label Tool**
- **Mobile Transfer Express**

Du kan bruge Wireless Direct til at tilslutte mobile enheder, computere og andre enheder, som understøtter Wi-Fi-tilslutninger, direkte til din Brother-maskine ved hjælp af en trådløs netværksforbindelse uden brug af en trådløs router eller et accesspoint.

Her beskrives konfigurationsmetoder ved hjælp af din Brother-maskines egne funktioner. Under *Kommunikationsindstillinger* (kun Windows®) på side 21 findes oplysninger om konfigurationer med Printerindstillingsværktøjet.

Konfiguration af netværket med Wireless Direct

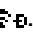
Wireless Direct-netværksindstillingerne konfigureres fra displayet på din Brother-maskine.

Hvis du tilslutter en Android™-enhed, skal du kontrollere, at enheden er konfigureret til Wi-Fi-tilslutninger.

- 1 Tryk på **Menu**.
- 2 Vælg "WLAN" ved hjælp af ▲ eller ▼, og tryk derefter på **OK** eller **Enter**.
- 3 Vælg "Netværksindstilling" ved hjælp af ▲ eller ▼, og tryk derefter på **OK** eller **Enter**.
- 4 Vælg "Direct-tilstand" ved hjælp af ▲ eller ▼, og tryk derefter på **OK** eller **Enter**.

BEMÆRK

- Hvis "Fra" er valgt på skærbilledet "Netværkstilstand", vises "Sluk Wi-Fi-radio". Tryk på **OK** eller **Enter**.
- Hvis din Brother-maskine er batteridrevet, løber batterierne hurtigere tør for strøm, når den trådløse funktion anvendes. Derfor vises en bekræftelsesmeddelelse, når du trykker på tasten **WiFi**.
- Hvis du ønsker at bruge den trådløse funktion, skal du trykke på tasten **OK** eller **Enter**. Hvis du tilslutter lysnetadapteren, mens meddelelsen vises, skifter strømkilden til lysnetadapteren.

- 5 Det aktuelle SSID vises på skærbilledet. Indtast eventuelt det nye SSID, og tryk derefter på tasten **OK** eller **Enter**.
- 6 Den aktuelle adgangskode vises på skærbilledet. Indtast eventuelt den nye adgangskode, og tryk derefter på tasten **OK** eller **Enter**.
- 7 Der vises et skærbillede, hvor det indtastede SSID og den indtastede adgangskode skal godkendes. Tryk på en vilkårlig tast (med undtagelse af **Tænd/sluk**) for at fortsætte. Gå til siden med indstillinger for det trådløse netværk for din mobile enhed, og indtast SSID-navnet og adgangskoden.
- 8 Hvis din mobile enhed opretter forbindelse, viser maskinen symbolet . Konfigurationen af Wireless Direct-netværket er nu færdig. Brother iPrint&Label-applikationen giver dig mulighed for at udskrive direkte til din Brother-maskine fra din Apple iPhone, iPad og iPod touch eller Android™-smartphone. Brother iPrint&Label-applikationen kan hentes gratis fra App Store eller Google Play. Du skal blot søge efter "Brother iPrint&Label" i App Store eller Google Play. Hvis der ikke kan oprettes forbindelse, kan du finde flere oplysninger under *Fejlfinding* på side 35.



Trådløst netværk

Introduktion	6
Ændring af maskinens netværksindstillinger	7
Konfiguration af maskinen til et trådløst netværk	11
Webbaseret administration	18

Netværksfunktioner

Din Brother-maskine kan deles på et IEEE 802.11b/g/n trådløst netværk ved hjælp af den interne netværksprinterserver. Printerserveren understøtter forskellige funktioner og forbindelsesmetoder på et netværk, der understøtter TCP/IP, afhængigt af det operativsystem, du bruger. I nedenstående skema kan du se, hvilke netværksfunktioner og -forbindelser der understøttes af de forskellige operativsystemer.

Operativsystemer	Windows®		Macintosh
	Windows Vista® Windows® 7 Windows® 8 Windows® 8.1	Windows Server® 2008/2008 R2 Windows Server® 2012/2012 R2	OS X v10.7.5 OS X v10.8.x OS X v10.9.x
BRAdmin Light	✓	✓	✓
BRAdmin Professional ¹	✓	✓	
Webbaseret administration	✓	✓	✓
Status Monitor	✓	✓	✓
Driver Deployment Wizard	✓	✓	
Printerindstillingsværktøj	✓	✓	

¹ BRAdmin Professional kan hentes på <http://solutions.brother.com/>

Ændring af maskinens netværksindstillinger (IP-adresse, undernetmaske og gateway)

Sådan bruges BRAdmin Light

Hjælpeprogrammet BRAdmin Light bruges til den første konfiguration af netværkstilsluttede Brother-enheder. Det kan også søge efter Brother-produkter i et TCP/IP-miljø, vise status og konfigurere grundlæggende netværksindstillinger som f.eks. IP-adresser.

Installation af BRAdmin Light

■ Windows®

- 1 Sørg for, at maskinen er tændt.
- 2 Tænd computeren. Luk alle igangværende programmer inden installation.
- 3 Sæt den medfølgende cd-rom i cd-rom-drevet. Startbilledet vises automatisk. Hvis du får vist skærbilledet med modelnavnet, skal du vælge din maskine. Hvis du får vist sprogskærbilledet, skal du vælge dit sprog.
- 4 Cd-rom'ens hovedmenu vises. Klik på [**Avancerede programmer**].
- 5 Klik på [**Netværkshjælpeprogrammer**].
- 6 Klik på [**BRAdmin Light**], og følg vejledningen på skærmen.

■ Macintosh

Du kan hente Brother BRAdmin Light ved at gå ind på Brother Solutions Center på <http://solutions.brother.com/>

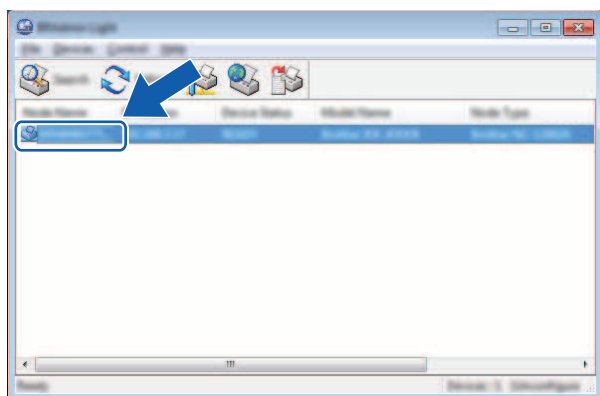
BEMÆRK

- Du kan hente den seneste version af Brother BRAdmin Light på <http://solutions.brother.com/>
- Hvis du har brug for mere avanceret printerhåndtering, kan du bruge den seneste version af hjælpeprogrammet Brother BRAdmin Professional, som kan hentes på <http://solutions.brother.com/>. Dette hjælpeprogram findes kun til Windows®.
- Hvis du bruger en firewall, anti-spyware eller antivirussoftware, skal du deaktivere den midlertidigt. Når du er sikker på, at du kan udskrive, kan du aktivere den igen.
- Nodenavnet vises i det aktuelle BRAdmin Light-vindue. Standardnodenavnet for printerserveren i maskinen er "BRWxxxxxxxxxxx". ("xxxxxxxxxxx" er baseret på Brother-maskinens MAC-adresse/Ethernet-adresse).
- Standardadgangskoden for Brother-printerservere er "access".

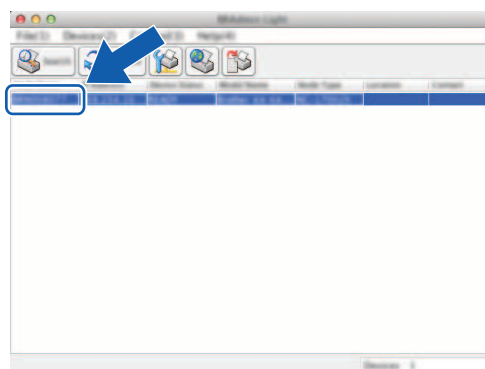
Indstilling af IP-adresse, undernetmaske og gateway ved hjælp af BRAdmin Light

- 1 Start hjælpeprogrammet BRAdmin Light.
 - Windows®
(Windows Vista® / Windows® 7)
Klik på [Start] - [Alle programmer] - [Brother] - [BRAdmin Light] - [BRAdmin Light].
(Windows® 8 / Windows® 8.1)
Klik på ikonet [BRAdmin Light] på skærbilledet [Apps].
 - Macintosh
Start hjælpeprogrammet ved at dobbeltklikke på en af følgende filer.
[BRAdmin Light.jar] installeret på det ønskede sted på Macintosh.
- 2 BRAdmin Light søger nu automatisk efter nye enheder.
- 3 Dobbeltklik på den enhed, der ikke er konfigureret.

Windows®



Macintosh

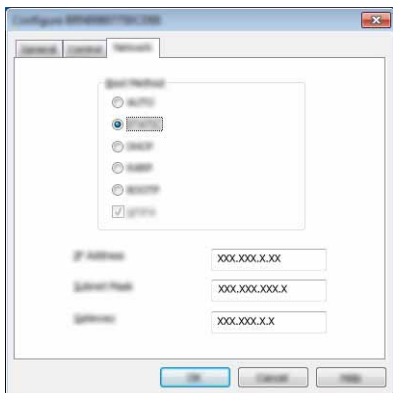


BEMÆRK

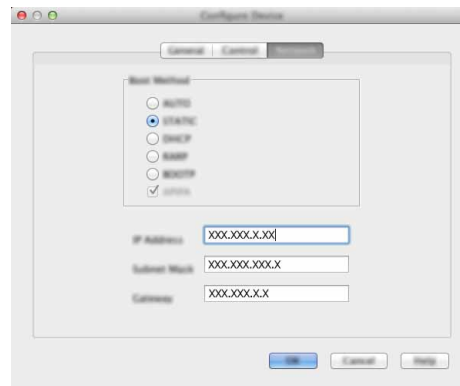
Hvis du ikke bruger en DHCP/BOOTP/RARP-server, vises enheden som [Ukonfigureret] på BRAdmin Light-hjælpeprogrammets skærm.

- 4 Vælg **[STATIC]** under **[Boot Method]** (Boot-metode). Indtast printerserverens **[IP Address]** (IP-adresse), **[Subnet Mask]** (Undernetmaske) og **[Gateway]** (hvis der er behov for det).

Windows®



Macintosh



- 5 Klik på **[OK]**.
- 6 Når IP-adressen er programmeret korrekt, vises Brother-printerserveren på listen over enheder.

Andre hjælpeprogrammer

Din Brother-maskine kan bruges med følgende hjælpeprogrammer ud over hjælpeprogrammet BRAdmin Light. Du kan ændre dine netværksindstillinger med disse hjælpeprogrammer.

Webbaseret administration (webbrowser)

Du kan bruge en almindelig webbrowser til at ændre printerserverens indstillinger vha. HTTP (Hyper Text Transfer Protocol). (Se *Konfiguration af printerindstillinger ved hjælp af webbaseret administration (webbrowser)* på side 18).

Hjælpeprogrammet BRAdmin Professional (Windows®)

BRAdmin Professional er et hjælpeprogram til mere avanceret styring af netværkstilsluttede Brother-enheder. Dette hjælpeprogram kan søge efter Brother-produkter på dit netværk og vise enhedens status fra et letlæseligt Stifinder-lignende vindue, der ændrer farve, så hver enkelt enheds status kan identificeres. Du kan konfigurere indstillinger for netværk og enheder og har mulighed for at opdatere enhedens firmware fra en Windows®-computer på dit LAN. BRAdmin Professional kan også logføre andre Brother-enheders aktiviteter på netværket og eksportere logdata i HTML-, CSV-, TXT- eller SQL-format.

Du kan finde flere oplysninger og hente programmet på <http://solutions.brother.com/>

BEMÆRK

- Brug den seneste version af hjælpeprogrammet BRAdmin Professional, som kan hentes på <http://solutions.brother.com/>. Dette hjælpeprogram findes kun til Windows®.
 - Hvis du bruger en firewall, anti-spyware eller antivirussoftware, skal du deaktivere den midlertidigt. Når du er sikker på, at du kan udskrive, kan du aktivere den igen.
 - Nodenavnet vises i det aktuelle BRAdmin Professional-vindue. Standardnodenavnet er "BRWxxxxxxxxxxx". ("xxxxxxxxxxx" er baseret på Brother-maskinens MAC-adresse/Ethernet-adresse).
-

Oversigt

Først skal du konfigurere de trådløse netværksindstillinger for din Brother-maskine for at kommunikere med dit netværk.

Du kan konfigurere din Brother-maskine ved hjælp af følgende metoder.

■ Konfiguration ved hjælp af installations-cd-rom'en og et USB-kabel

Se herunder. Dette er den anbefalede metode. Hvis du bruger den, kan du hurtigt oprette forbindelse mellem din maskine og dit trådløse netværk.

■ Konfiguration ved hjælp af din maskines egne funktioner

Se *Brug af din Brother-maskines egne funktioner* på side 14.

■ Konfiguration ved hjælp af Kommunikationsindstillingerne i Printerindstillingsværktøjet

Se *Kommunikationsindstillinger (kun Windows®)* på side 21.

Brug af installations-cd-rom'en

BEMÆRK

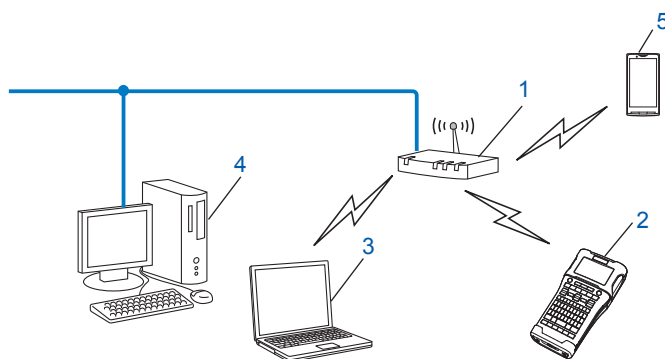
- For at opnå optimal dokumentudskrivning hver dag skal du bruge Brother-maskinen så tæt på WLAN-accesspointet/routeren som muligt og sørge for, at der står mindst muligt i vejen. Store genstande og vægge mellem de to enheder samt interferens fra andre elektroniske enheder kan have indflydelse på dine dokumenters dataoverførselshastighed.

Set i lyset heraf er trådløst internet muligvis ikke den bedste forbindelsesmetode for alle typer af dokumenter og programmer. Du kan bruge USB for at opnå den højeste hastighed.

- Inden du konfigurerer indstillingerne for det trådløse netværk, skal du kende dit SSID og netværksnøglen.

Kontrol af netværk

Forbundet til en computer gennem WLAN-accesspoint/router på netværket (infrastrukturtilstand)



- 1 WLAN-accesspoint/router
- 2 Trådløs netværksprinter (din Brother-printer)
- 3 Computer, som kan bruges i et trådløst netværk forbundet til WLAN-accesspointet/routeren
- 4 Kabelforbundet computer (der ikke kan bruges i et trådløst netværk) forbundet til WLAN-accesspoint/router med et Ethernet-kabel
- 5 Mobil enhed

BEMÆRK

Installationsmetode

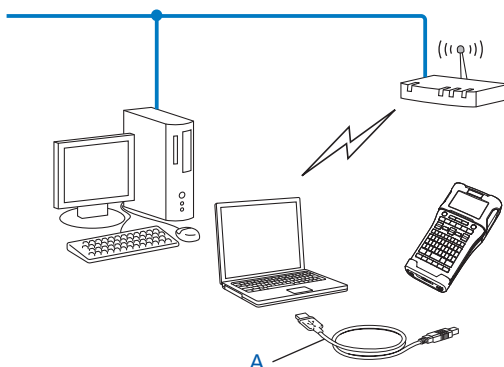
Den følgende vejledning gennemgår de metoder du kan anvende til installation af din Brother-maskine i et trådløst netværksmiljø. Vælg den metode, du foretrækker til dit miljø.

- Trådløs konfiguration med midlertidig brug af USB-kabel (anbefales til Windows[®] og Macintosh)
 - Trådløs konfiguration med et enkelt tryk ved hjælp af WPS
-

Trådløs konfiguration med midlertidig brug af USB-kabel (anbefales til Windows[®] og Macintosh)

Til denne metode anbefales det, at du anvender en computer, der er sluttet trådløst til dit netværk.

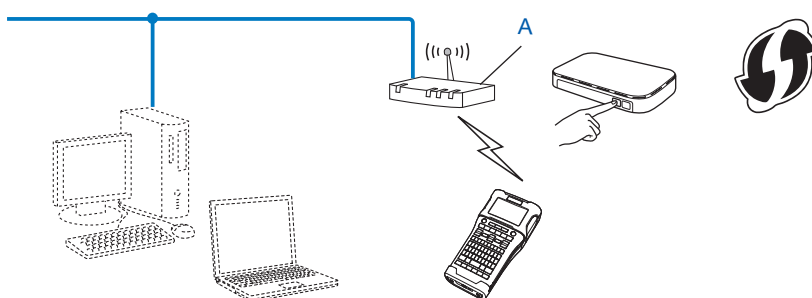
Du kan fjernkonfigurere printerens trådløse indstillinger fra en computer på netværket ved hjælp af et USB-kabel (A) ¹.



¹ Du kan konfigurere printerens trådløse indstillinger ved at forbinde den midlertidigt til en kabelforbundet eller en trådløs computer med et USB-kabel. Du kan finde installationsproceduren i Hurtig installationsvejledning.

Konfiguration med et enkelt tryk ved hjælp af Wi-Fi Protected Setup[™]

Du kan bruge WPS til nemt at konfigurere dine trådløse netværksindstillinger, hvis dit WLAN-accesspoint eller din router (A) understøtter Wi-Fi Protected Setup[™] (PBC ¹).



¹ Push Button Configuration (trykknappkonfiguration).

Du kan finde installationsproceduren i Hurtig installationsvejledning.

Brug af din Brother-maskines egne funktioner

Du kan vælge netværkstypen, konfigurere eller få vist netværksindstillingerne m.m. ved hjælp af tasten **Menu**.

Valg af netværkstype

- 1 Tryk på tasten **Menu**, vælg "WLAN" ved hjælp af tasten **▲** eller **▼**, og tryk derefter på tasten **OK** eller **Enter**.
- 2 Vælg "Netværkstilstand" ved hjælp af tasten **▲** eller **▼**, og tryk derefter på tasten **OK** eller **Enter**.
- 3 Vælg den netværkstype, der skal bruges, ved hjælp af tasten **▲** eller **▼**, og tryk derefter på tasten **OK** eller **Enter**.
"Fra": Trådløst netværk er slukket
"Direct-tilstand": Opret forbindelse ved hjælp af Wireless Direct
"Infrastrukturtilstand": Opret forbindelse ved hjælp af WLAN
Skærmen vender derefter tilbage til tekstindtastningsskærbilledet.
- 4 Hvis der vises nogle meddelelser, skal du trykke på **OK** eller **Enter** for hver meddelelse.

Visning af netværksindstillingerne

- 1 Tryk på tasten **Menu**, vælg "WLAN" ved hjælp af tasten **▲** eller **▼**, og tryk derefter på tasten **OK** eller **Enter**.
- 2 Vælg "Netværksstatus" ved hjælp af tasten **▲** eller **▼**, og tryk derefter på tasten **OK** eller **Enter**.
- 3 Vælg "Infrastrukturtilstand" ved hjælp af tasten **▲** eller **▼**, og tryk derefter på tasten **OK** eller **Enter**. De aktuelle indstillinger for infrastrukturtilstanden vises.

```
<Infrastr.tilst.>
↑ Bootmetode           Auto
-----
IP Address             192.168.21.32
-----
Undernetmaske         192.168.981.763
```

BEMÆRK

Når du bruger Direct-tilstanden, skal du vælge "Direct-tilstand".

- 4 Skærmen vender tilbage til tekstindtastningsskærbilledet, når du trykker på tasten **OK** eller **Enter**.

Konfiguration af indstillingerne for infrastrukturtilstanden

Metoden til konfiguration af indstillingerne for infrastrukturtilstanden er gennemgået herunder.

Konfiguration ved hjælp af WPS


- 1 Kontroller først, at dit WLAN-accesspoint/din router har WPS-symbolet.



- 2 Tryk på tasten **Menu**, vælg "WLAN" ved hjælp af tasten **▲** eller **▼**, og tryk derefter på tasten **OK** eller **Enter**.
- 3 Vælg "Netværksindstilling" ved hjælp af tasten **▲** eller **▼**, og tryk derefter på tasten **OK** eller **Enter**.
- 4 Vælg "Infrastrukturtilstand" ved hjælp af tasten **▲** eller **▼**, og tryk derefter på tasten **OK** eller **Enter**.
- 5 Anbring din Brother-maskine inden for rækkevidde af dit WPS-accesspoint/din router. Rækkevidden kan variere afhængigt af omgivelserne. Se den vejledning, der fulgte med dit accesspoint/din router.
- 6 Vælg "Trykknop" ved hjælp af tasten **▲** eller **▼**, og tryk derefter på tasten **OK** eller **Enter**.
- 7 En eller to meddelelser vises inden meddelelsen "Start WPS på dit trådløse Access Point". Tryk på **OK** eller **Enter** for hver meddelelse. Meddelelsen "Start WPS på dit trådløse Access Point" vises.
- 8 Tryk på WPS-knappen på dit WLAN-accesspoint/din router og på tasten **OK** eller **Enter** på din Brother-maskine.

BEMÆRK

Tryk på tasten **Esc** for at gå tilbage til det forrige trin.

- 9 "Tilslutter" vises i et øjeblik, og derefter vises "Tilsluttet!".
- 10 Tryk på tasten **OK** eller **Enter**. Skærmen vender tilbage til tekstindtastningsskærbilledet. Afhængigt af det trådløse signals styrke vil indikatoren for den trådløse forbindelse være et af følgende symboler: 

BEMÆRK

- Din Brother-maskine vil forsøge at oprette forbindelse ved hjælp af WPS i 2 minutter. Hvis der trykkes på tasten **WiFi** i den periode, vil maskinen fortsætte med at forsøge at oprette forbindelse i yderligere 2 minutter fra det øjeblik, der trykkes.
 - Hvis din Brother-maskine ikke kunne oprette forbindelse til netværket, vises en meddelelse, der angiver, at der ikke kunne oprettes forbindelse.
-

Konfiguration ved indtastning af PIN-koden

- 1 Tryk på tasten **Menu**, vælg "WLAN" ved hjælp af tasten ▲ eller ▼, og tryk derefter på tasten **OK** eller **Enter**.
- 2 Vælg "Netværksindstilling" ved hjælp af tasten ▲ eller ▼, og tryk derefter på tasten **OK** eller **Enter**.
- 3 Vælg "Infrastrukturtilstand" ved hjælp af tasten ▲ eller ▼, og tryk derefter på tasten **OK** eller **Enter**.
- 4 Vælg "PIN-kode" ved hjælp af tasten ▲ eller ▼, og tryk derefter på tasten **OK** eller **Enter**.
- 5 Hvis der vises nogle meddelelser, skal du trykke på **OK** eller **Enter** for hver meddelelse.
- 6 Indtast den PIN-kode, der vises på skærmen, i dit accesspoint/din router, og tryk derefter på tasten **OK** eller **Enter**.



- 7 "Tilslutter" vises et øjeblik, og derefter vises "Tilsluttet!".
- 8 Tryk på tasten **OK** eller **Enter**.
Skærmen vender tilbage til tekstindtastningsskærbilledet.
Afhængig af det trådløse signals styrke, vil indikatoren for den trådløse forbindelse være et af følgende symboler:






Konfiguration ved hjælp af opsætningsguiden

- 1 Tryk på tasten **Menu**, vælg "WLAN" ved hjælp af tasten ▲ eller ▼, og tryk derefter på tasten **OK** eller **Enter**.
- 2 Vælg "Netværksindstilling" ved hjælp af tasten ▲ eller ▼, og tryk derefter på tasten **OK** eller **Enter**.
- 3 Vælg "Infrastrukturtilstand" ved hjælp af tasten ▲ eller ▼, og tryk derefter på tasten **OK** eller **Enter**.
- 4 Vælg "Installationsguide" ved hjælp af tasten ▲ eller ▼, og tryk derefter på tasten **OK** eller **Enter**.
- 5 Hvis der vises nogle meddelelser, skal du trykke på **OK** eller **Enter** for hver meddelelse.
SSID'erne for tilgængelige netværk vises.



- 6 Vælg SSID'et ved hjælp af tasten ▲ eller ▼, eller vælg "Andet . . .", indtast SSID'et (fra 1 til 32 tegn), og tryk derefter på tasten **OK** eller **Enter**.
Skærbilledet "Adgangskode" vises.



- 7 Indtast adgangskoden (fra 8 til 63 tegn), og tryk derefter på tasten **OK** eller **Enter**.
- 8 Skærmen vender tilbage til tekstindtastningsskærbilledet, og  blinker, mens forbindelsen oprettes. Efter 90 sekunder ændres indikatoren til , men din Brother-maskine vil fortsætte med at forsøge at oprette forbindelse til netværket.
- 9 Når der er oprettet forbindelse, vil indikatoren for den trådløse forbindelse afhængig af det trådløse signals styrke være et af følgende symboler:   

Sådan slå den trådløse funktion til eller fra

Hvis du vil slå den trådløse funktion til eller fra, skal du trykke på tasten **WiFi**. Standardindstillingen er "Fra".

- 1 Tryk på tasten **WiFi**.
- 2 Tryk på tasten **WiFi** igen for at slå den trådløse funktion fra.

BEMÆRK

- Hvis "Fra" er valgt på skærbilledet "Netværkstilstand", er den trådløse funktion stadig deaktiveret, selvom der trykkes på tasten **WiFi**.
 - Hvis din Brother-maskine er batteridrevet, løber batterierne hurtigere tør for strøm, når den trådløse funktion anvendes. Derfor vises en bekræftelsesmeddelelse, når du trykker på tasten **WiFi**. Hvis du ønsker at bruge den trådløse funktion, skal du trykke på tasten **OK** eller **Enter**. Hvis du tilslutter lysnetadapteren, mens meddelelsen vises, skifter strømkilden til lysnetadapteren.
-

Oversigt

Du kan bruge en almindelig webbrowser til at styre en maskine på dit netværk vha. HTTP. Når du bruger webbaseret administration, er følgende muligt:

- Få vist statusoplysninger for din Brother-maskine
- Ændre netværksindstillinger som f.eks. TCP/IP-oplysninger
- Få vist oplysninger om maskinens og printerserverens softwareversion
- Ændre netværks- og printerkonfigurationen

BEMÆRK

Vi anbefaler Microsoft® Internet Explorer® 7.0 eller nyere eller Firefox® 25.0.1 eller nyere til Windows®, Safari® 5.0.6 eller nyere eller Firefox® 26.0 eller nyere til Macintosh.

Sørg for, at JavaScript og cookies altid er aktiveret, uanset hvilken browser du bruger.

For at kunne bruge webbaseret administration skal du bruge TCP/IP-protokollen på dit netværk, og maskinen og computeren skal have en gyldig IP-adresse.

Konfiguration af printerindstillinger ved hjælp af webbaseret administration (webbrowser)

Du kan bruge en almindelig webbrowser til at ændre printerserverens indstillinger vha. HTTP (Hyper Text Transfer Protocol).

- 1 Skriv `http://printerens_ip-adresse/` i browseren (hvor `printerens_ip-adresse` er IP-adressen eller printerserverens navn).

- Eksempel (hvis printerens IP-adresse er 192.168.1.2):

```
http://192.168.1.2/
```

BEMÆRK



Hvis du har redigeret hosts-filen på din computer eller bruger DNS, kan du også angive printerserverens DNS-navn. Printerserveren understøtter TCP/IP og NetBIOS, og du kan derfor også angive printerserverens NetBIOS-navn. NetBIOS-navnet kan du finde på siden med printerindstillinger. Det tildelte NetBIOS-navn er de første 15 tegn i nodenavnet og vises som standard som "BRWxxxxxxxxxxx", hvor "xxxxxxxxxxxx" er Ethernet-adressen.

- 2 Klik på [**Network Configuration**] (Netværkskonfiguration).
- 3 Indtast et brugernavn og en adgangskode. Brugernavnet er "admin", og standardadgangskoden er "access".
- 4 Klik på [**OK**].
- 5 Nu kan du ændre printerserverindstillingerne.

BEMÆRK

Indstilling af adgangskode

Vi anbefaler at indstille en adgangskode for at forhindre uautoriseret adgang til webbaseret administration.

- 1 Klik på **[Administrator]**.
- 2 Indtast den adgangskode, du vil bruge (op til 32 tegn).
- 3 Genindtast adgangskoden i feltet **[Confirm new password]** (Bekræft ny adgangskode).
- 4 Klik på **[Submit]** (Send).
Næste gang du skal have adgang til webbaseret administration, skal du indtaste adgangskoden i feltet **Login** (Logon) og derefter klikke på .
Når du har konfigureret indstillingerne, kan du logge af ved at klikke på .

Du kan også indstille en adgangskode ved at klikke på **[Please configure the password.]** (Konfigurer adgangskode.) på maskinens webside, hvis du ikke indstiller en logonadgangskode.



Kommunikationsindstillinger

Kommunikationsindstillinger (kun Windows®)

21

Kommunikationsindstillinger (kun Windows[®])

Med [Kommunikationsindstillinger] i Printerindstillingsværktøj kan printerkommunikationsoplysningerne angives eller ændres, når din Brother-maskine og computeren forbindes med et USB-kabel. Du kan ikke blot ændre kommunikationsindstillingerne for én printer, men du kan også nemt anvende de samme indstillinger på flere forskellige printere.

BEMÆRK

[Printerindstillingsværktøj] installeres samtidig med printerdriveren og anden software. I Hurtig installationsvejledning kan du finde flere oplysninger om installationsproceduren.

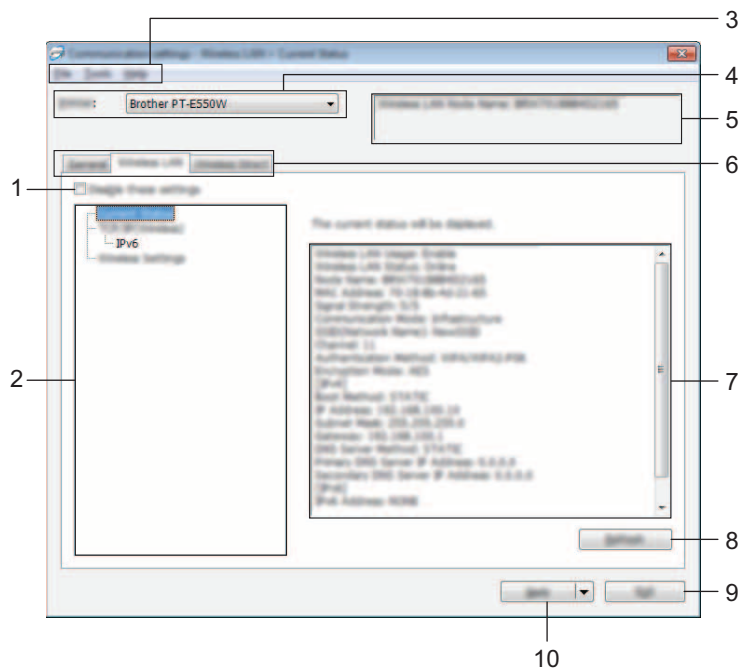
VIGTIGT!

- "Printerindstillingsværktøj" er kun kompatibelt med din Brother-maskine.
- Kontrollér, at lysnetadapteren er tilsluttet en stikkontakt.
- Kontrollér, at printerdriveren er blevet installeret og fungerer.
- Slut denne maskine til en computer med et USB-kabel.
Med dette værktøj kan indstillinger ikke angives ved hjælp af en trådløs LAN-forbindelse.

Brug af kommunikationsindstillingerne


- 1 Tilslut den Brother-maskine til computeren, som skal konfigureres.
- 2 Windows Vista[®]/Windows[®] 7: I menuen Start skal du klikke på [Alle programmer] - [Brother] - [Label & Mobile Printer] - [Printerindstillingsværktøj].
Windows[®] 8/Windows[®] 8.1: I skærmbilledet [Apps] skal du klikke på [Printerindstillingsværktøj].
Hovedvinduet vises.
- 3 Vælg den Brother-maskine, der skal konfigureres, på rullelisten [Printer], og klik derefter på [Kommunikationsindstillinger]. Vinduet [Kommunikationsindstillinger] vises.
- 4 Angiv eller rediger indstillingerne. (Følgende skærmbilleder er fra Windows[®]).

Indstillingsdialogboks



1 Deaktiver disse indstillinger

Når dette afkrydsningsfelt er markeret, vises  på fanen, og indstillingerne kan ikke længere angives eller ændres.

Indstillingerne under en fane, hvor  vises, bliver ikke anvendt på printeren, selvom du klikker på [Anvend]. Desuden bliver indstillingerne under fanen ikke gemt eller eksporteret, når kommandoen [Gem i kommandofil] eller [Eksporter] udføres.

Hvis du vil anvende indstillingerne på printeren eller gemme eller eksportere dem, skal du fjerne markeringen i afkrydsningsfeltet.

2 Elementer

Hvis [Nuværende status] er valgt, vises de nuværende indstillinger i indstillingsvisningen/redigeringsområdet.

Vælg elementet for de indstillinger, du vil ændre.

3 Menulinje

Vælg en kommando, der findes i hver menu på listen.

Du kan finde flere oplysninger om menulinjen under *Menulinje* på side 23.

4 Printer

Vælger den printer, hvis indstillinger der skal ændres.

Hvis der kun er tilsluttet én printer, er det ikke nødvendigt at vælge, idet der kun vises den pågældende printer.

5 Nodenavn

Viser nodenavnet. Nodenavnet kan også ændres (se *Menuen Funktioner* på side 25).

6 Indstillingsfaner

Klik på fanen med de indstillinger, der skal angives eller ændres.

Hvis  vises på fanen, bliver indstillingerne under den pågældende fane ikke anvendt på printeren.

7 Indstillingsvisning/redigeringsområde

Viser de aktuelle indstillinger for det valgte element. Rediger indstillingerne efter behov ved hjælp af rullemenuerne, direkte indtastning eller andre relevante metoder.

8 Opdater

Klik her for at opdatere de viste indstillinger med de nyeste oplysninger.

9 Afslut

Afslutter [Kommunikationsindstillinger] og vender tilbage til hovedvinduet i [Printerindstillingsværktøj].

VIGTIGT!

Indstillingerne anvendes ikke på printere, hvis der klikkes på knappen [Afslut], uden at der klikkes på knappen [Anvend] efter ændring af indstillingerne.

10 Anvend

Klik på [Anvend] for at anvende indstillingerne på printeren.

Hvis du vil gemme de angivne indstillinger i en kommandofil, skal du vælge [Gem i kommandofil] i rullemenuen.

VIGTIGT!

Hvis du klikker på [Anvend], anvendes alle indstillinger under alle faner på printeren.

Hvis afkrydsningsfeltet [Deaktiver disse indstillinger] er markeret, bliver indstillingerne under den pågældende fane ikke anvendt.

Menulinje

Menuen Fil

■ Anvend indstillingen på printeren

Gør indstillingerne gældende på printeren.

VIGTIGT!

Hvis afkrydsningsfeltet [Deaktiver disse indstillinger] er markeret, bliver indstillingerne under den pågældende fane ikke gemt.

■ Gem indstillinger i kommandofil

Gemmer de angivne indstillinger i en kommandofil.

Filtypenavnet er ".bin".

VIGTIGT!

- Hvis afkrydsningsfeltet [Deaktiver disse indstillinger] er markeret, bliver indstillingerne under den pågældende fane ikke gemt.
- Følgende oplysninger gemmes ikke med indstillingskommandoerne.
 - Nodenavn.
 - IP-adresse, undernetmaske og standardgateway (når IP-adressen er sat til [STATIC]).
- De gemte kommunikationsindstillingskommandoer skal kun bruges til at anvende indstillingerne på en printer. Indstillingerne kan ikke anvendes ved at importere denne kommandofil.
- Gemte kommandofiler indeholder godkendelsesnøgler og adgangskoder. Tag de nødvendige forholdsregler for at beskytte gemte kommandofiler ved f.eks. at gemme dem et sted, som andre brugere ikke kan få adgang til.
- Send ikke kommandofilen til en printer, hvis model ikke blev angivet, da kommandofilen blev eksporteret.

■ Importer

- Importer fra computerens nuværende indstillinger for trådløst netværk.
Importerer indstillingerne fra computeren.

BEMÆRK

- Kun Personal Security Authentication-indstillinger (åbent system, offentlig nøglegodkendelse og WPA/WPA2-PSK) kan importeres. Enterprise Security Authentication-indstillinger (som f.eks. LEAP og EAP-FAST), WPA2-PSK-indstillinger (TKIP) og WPA-PSK-indstillinger (AES) kan ikke importeres.
- Hvis der er flere trådløse LAN-netværk aktiveret for den anvendte computer, bliver de første trådløse indstillinger (kun personlige indstillinger), der registreres, overvejet til import.
- Kun indstillinger (kommunikationstilstand, SSID, godkendelsesmetode, krypteringstilstand og godkendelsesnøgle) fra fanen [Trådløst LAN] - ruden [Indstillinger for trådløst netværk] kan importeres.

- Vælg en profil, der skal importeres.

Importerer den eksporterede fil og anvender indstillingerne på printeren.

Klik på [Gennemse] for at åbne en dialogboks, hvor du kan navigere til filen. Vælg den fil, der skal importeres. Indstillingerne i den valgte fil vises i indstillingsvisningen/redigeringsområdet.

BEMÆRK

- Alle indstillinger, f.eks. indstillinger for trådløst netværk eller TCP/IP-indstillinger, kan importeres. Nodenavne kan imidlertid ikke importeres.
- Kun profiler, der er kompatible med den valgte printer, kan importeres.
- Hvis den importerede profils IP-adresse er sat til [STATIC], skal du ændre IP-adressen for den importerede profil efter behov, så den ikke duplikerer IP-adressen for en eksisterende printer på netværket, hvis indstillinger er blevet gennemført.

■ Eksporter

Gemmer de aktuelle indstillinger i en fil.

VIGTIGT!

- Hvis afkrydsningsfeltet [Deaktiver disse indstillinger] er markeret, bliver indstillingerne under den pågældende fane ikke gemt.
 - Eksporterede filer er ikke krypterede.
-

Menuen Funktioner

■ Indstillingsmuligheder

- **Genstart automatisk printeren efter brug**

Hvis dette afkrydsningsfelt er markeret, genstarter printeren automatisk, når kommunikationsindstillingerne anvendes.

Hvis dette afkrydsningsfelt ikke er markeret, skal printerne genstartes manuelt.

BEMÆRK

Når du konfigurerer flere printere, kan du reducere den tid, der skal bruges på at ændre indstillinger, ved at fjerne markeringen i dette afkrydsningsfelt. I dette tilfælde anbefaler vi at markere dette afkrydsningsfelt, når du konfigurerer den første printer, så du kan bekræfte, at hver indstilling fungerer som tilsigtet.

- **Finder automatisk den tilsluttede printer og henter de aktuelle indstillinger.**

Når dette afkrydsningsfelt er markeret, og en printer er tilsluttet til computeren, findes printeren automatisk, og printerens aktuelle indstillinger vises på siden [Nuværende status].

BEMÆRK

Hvis den tilsluttede printers model er anderledes end den printermodel, der er vist i rullelisten [Printer], ændres de indstillinger, der er tilgængelige på alle faner, så de passer til den tilsluttede printer.

■ Skift nodenavn

Giver mulighed for at ændre hvert enkelt nodenavn.

■ Gendan standardkommunikationsindstillinger

Nulstiller kommunikationsindstillingerne til deres fabriksindstillinger.

Menuen Hjælp

■ Vis Hjælp

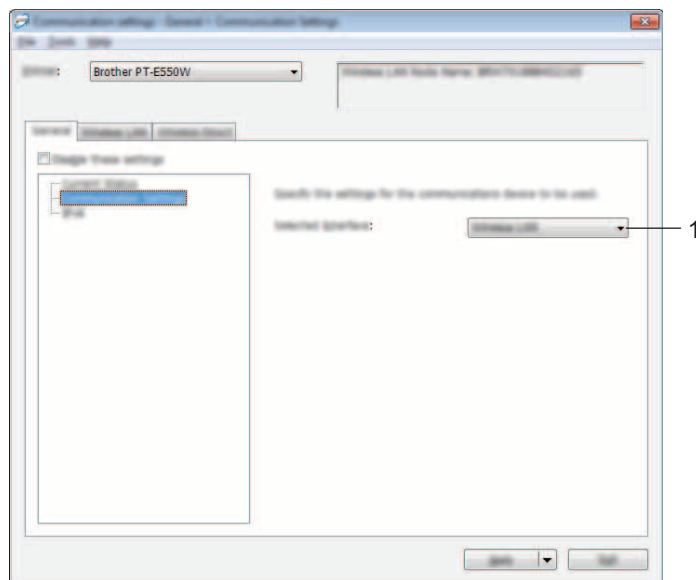
Viser Hjælp.

■ Om

Viser versionsoplysninger.

Fanen Generelt

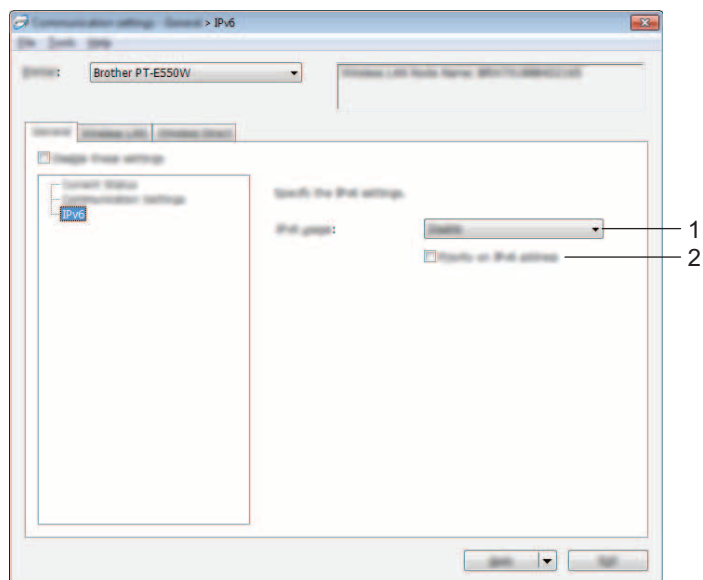
Kommunikationsindstillinger



1 Valgt interface

Vælg [FRA], [Trådløst LAN] eller [Wireless Direct].

IPv6



1 IPv6-brug

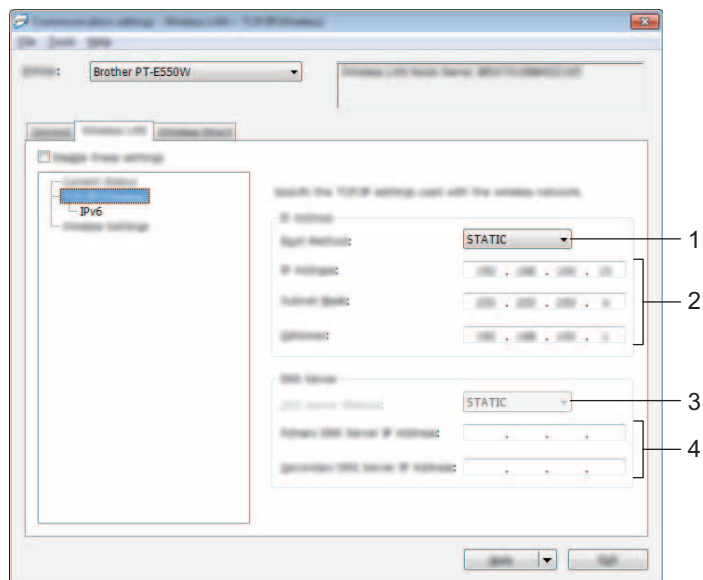
Vælg [Aktiver] eller [Deaktiver].

2 Prioritering af IPv6-adresse

Marker afkrydsningsfeltet for at prioritere IPv6-adresser.

Fanen Trådløst LAN

TCP/IP (trådløst)



1 Bootmetode

Vælg [STATIC], [AUTO], [BOOTP], [DHCP] eller [RARP].

2 IP-adresse/Undernetmaske/Gateway

Angiv de forskellige værdier.

Du kan kun indtaste indstillinger, når IP-adressen er sat til [STATIC].

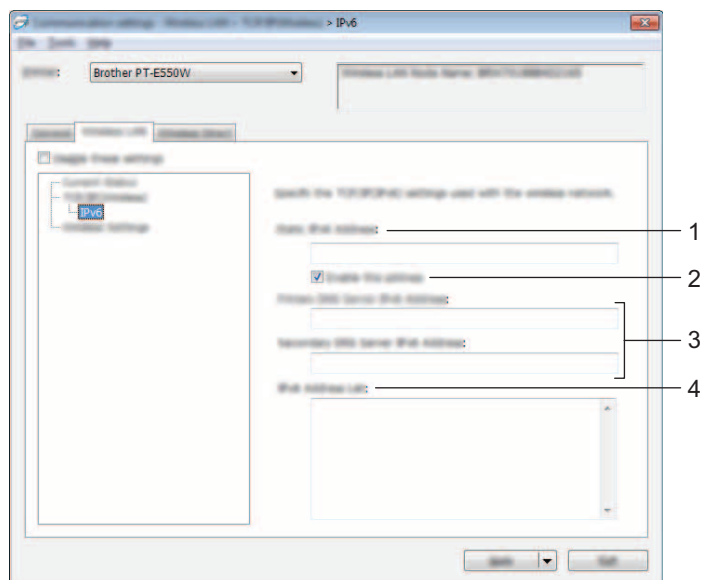
3 DNS-servermetode

Vælg enten [STATIC] eller [AUTO].

4 IP-adresse for primær DNS-server/IP-adresse for sekundær DNS-server

Du kan kun indtaste indstillinger, når indstillingen for DNS-serveren er sat til [STATIC].

IPv6



1 Statisk IPv6-adresse

Angiv værdien.

2 Aktiver denne adresse

Marker afkrydsningsfeltet for at aktivere den angivne statiske IPv6-adresse.

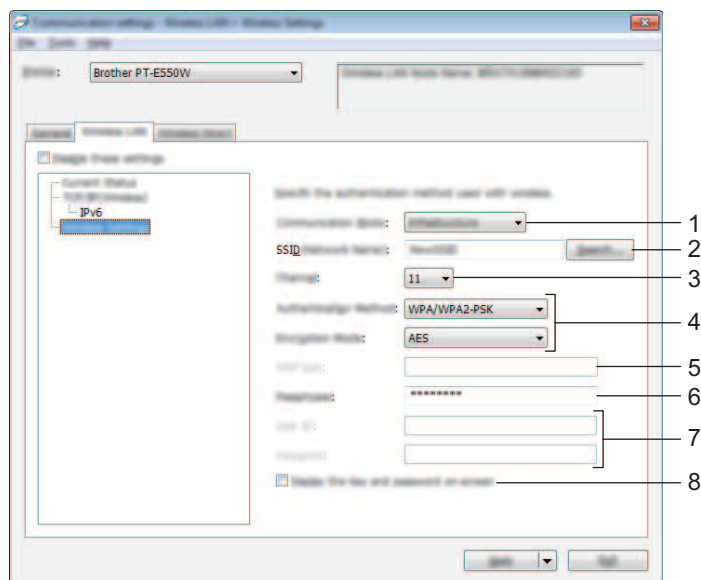
3 Primære DNS server IPv6 adresse/Sekundær DNS server IPv6 adresse

Angiv værdierne.

4 IPv6-adresseliste

Viser listen med IPv6-adresser.

Indstillinger for trådløst netværk



1 Kommunikationstilstand

Vælg [Ad-hoc] eller [Infrastruktur].

2 SSID (netværksnavn)

Klik på knappen [Søg] for at få vist SSID-valgene i en separat dialogboks.

3 Kanal

Vælg mellem de viste indstillinger.

4 Godkendelsesmetode/Krypteringstilstand

De understøttede krypteringstilstande for de forskellige godkendelsesmetoder er som vist under *Kommunikationstilstande og Godkendelsesmetoder/Krypteringstilstande* på side 31.

5 WEP-nøgle

Du kan kun angive en indstilling, når WEP er valgt som krypteringstilstand.

6 Kodeord

Du kan kun angive en indstilling, når WPA2-PSK eller WPA/WPA2-PSK er valgt som godkendelsesmetode.

7 Bruger-id/Adgangskode

Du kan kun angive indstillinger, når LEAP, EAP-FAST, EAP-TTLS eller EAP-TLS er valgt som godkendelsesmetode. Desuden er det med EAP-TLS ikke nødvendigt at registrere en adgangskode, men der skal registreres et klientcertifikat. Du registrerer et certifikat ved at oprette forbindelse til printeren fra en webbrowser og derefter angive certifikatet. Du kan finde flere oplysninger om at bruge en webbrowser under *Webbaseret administration* på side 18.

8 Vis nøglen og adgangskoden på skærmen

Hvis dette afkrydsningsfelt er markeret, vises nøgler og adgangskoder i almindelig tekst (ikke-krypteret tekst).

Kommunikationstilstande og Godkendelsesmetoder/Krypteringstilstande

- Hvis [Kommunikationstilstand] er sat til [Ad-hoc]

Godkendelsesmetode	Krypteringstilstand
Åbent system	Ingen/WEP

- Hvis [Kommunikationstilstand] er sat til [Infrastruktur]

Godkendelsesmetode	Krypteringstilstand
Åbent system	Ingen/WEP
Delt nøgle	WEP
WPA2-PSK	AES
WPA/WPA2-PSK	TKIP+AES/AES
LEAP	CKIP
EAP-FAST/NONE	TKIP/AES
EAP-FAST/MS-CHAPv2	TKIP/AES
EAP-FAST/GTC	TKIP/AES
PEAP/MS-CHAPv2	TKIP/AES
PEAP/GTC	TKIP/AES
EAP-TTLS/CHAP	TKIP/AES
EAP-TTLS/MS-CHAP	TKIP/AES
EAP-TTLS/MS-CHAPv2	TKIP/AES
EAP-TTLS/PAP	TKIP/AES
EAP-TLS	TKIP/AES

VIGTIGT!

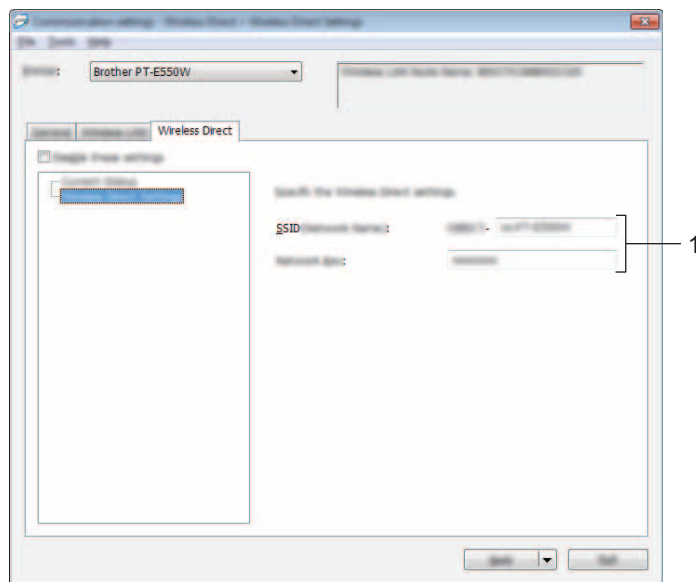
Sådan vælges et højere niveau sikkerhedsindstillinger:

Når der udføres certifikatbekræftelse med godkendelsesmetoderne EAP-FAST, PEAP, EAP-TTLS eller EAP-TLS, kan certifikatet ikke angives fra [Printerindstillingsværktøj]. Når printeren er blevet konfigureret, så den kan tilsluttes til netværket, kan du angive certifikatet via adgang til printeren fra en webbrowser.

Du kan finde flere oplysninger om at bruge en webbrowser under *Webbaseret administration* på side 18.

Fanen Wireless Direct

Wireless Direct-indstillinger



1 SSID (netværksnavn)/Netværksnøgle

Indtast det SSID (25 ASCII-tegn eller derunder) og den netværksnøgle (63 tegn eller derunder), der skal bruges i Wireless Direct-tilstanden.

Du kan kun angive en indstilling, når [STATIC] er valgt som [Generering af SSID/netværksnøgle].

Anvendelse af indstillingsændringer på flere printere

- 1 Når du har anvendt indstillingerne på den første printer, skal du frakoble printeren fra computeren og derefter tilslutte den anden printer til computeren.
- 2 Vælg den nyligt tilsluttede printer i rullemenuen [Printer].

BEMÆRK

Hvis afkrydsningsfeltet [Finder automatisk den tilsluttede printer og henter de aktuelle indstillinger.] i dialogboksen [Indstillingsmuligheder] er markeret, vælges den printer, der er tilsluttet med USB-kabel, automatisk.

Du kan finde flere oplysninger under *Menuen Fil* på side 23.

3 Klik på knappen [Anvend].

De samme indstillinger, som blev anvendt på den første printer, anvendes på den anden printer.

BEMÆRK

Hvis afkrydsningsfeltet [Genstart automatisk printeren efter brug] ikke er markeret, bliver printerne ikke genstartet, når indstillingerne er ændret, hvilket reducerer den tid, der kræves til konfiguration af printerne. Vi anbefaler imidlertid at markere afkrydsningsfeltet [Genstart automatisk printeren efter brug] ved konfiguration af den første printer, så du kan bekræfte, at en forbindelse med accesspointet kan oprettes korrekt med indstillingerne. Du kan finde flere oplysninger under *Menuen Fil* på side 23.

4 Gentag trin **1** - **3** for alle de printere, hvis indstillinger du vil ændre.

VIGTIGT!

Hvis IP-adressen er sat til [STATIC], bliver printerens IP-adresse også ændret til den samme adresse som den første printer.

Vælg om nødvendigt en anden IP-adresse.

BEMÆRK

For at gemme de aktuelle indstillinger i en fil skal du klikke på [Fil] - [Eksporter].

De samme indstillinger kan anvendes på en anden printer ved at klikke på [Fil] - [Importer] og derefter vælge den eksporterede indstillingsfil. (Se *Menuen Fil* på side 23).



Appendiks

Fejlfinding	35
Protokoller	39
Ordliste	40

Oversigt

I dette afsnit beskrives, hvordan du løser typiske netværksproblemer, der kan opstå under brugen af Brother-maskinen. Hvis du efter at have læst dette kapitel ikke kan løse problemet, bedes du besøge Brother Solutions Center på <http://solutions.brother.com/>

Hvis du har brug for flere oplysninger, kan du gå til Brother Solutions Center på <http://solutions.brother.com/> og klikke på [Manualer] på siden for din model for at hente de andre brugsanvisninger.

Identificering af problemet

Sørg for at have kontrolleret følgende først:
Netledningen er tilsluttet korrekt, og Brother-maskinen er tændt.
Al beskyttende emballage er blevet fjernet fra maskinen.
Accesspointet (ved trådløse konfigurationer), routeren eller hubben er tændt, og forbindelsesindikatoren blinker.
Bagdækslet er lukket korrekt.
Tapen er lagt korrekt i tapekassetterummet.

Gå til siden med din løsning fra listerne herunder

Problem	Se side
Der vises fejlmeddelelser, når jeg konfigurerer Wi-Fi-indstillinger fra maskinen	35
Jeg kan ikke gennemføre konfigurationen af Wi-Fi-indstillingerne for netværksopsætningen	36
Jeg vil sikre, at mine netværksenheder fungerer korrekt	38

Fejlmeddelelser ved konfiguration af Wi-Fi-indstillinger fra maskinen.

Fejlmeddelelse	Årsag/løsning
Tilslutningsfejl! Prøv igen.	<ul style="list-style-type: none"> ■ Der blev ikke fundet tilgængelige WPS-accesspoints. ■ Modtog forkerte pakke data ved forsøg på at oprette forbindelse ved hjælp af WPS.
Tilslutningsfejl! 2 eller flere enheder fundet.	2 eller flere WPS-accesspoints blev fundet ved forsøg på at oprette forbindelse ved hjælp af WPS.
En anden enhed er allerede tilsluttet!	Kan ikke oprette trådløs forbindelse i Direct-tilstand, fordi en anden enhed allerede er tilsluttet til din Brother-maskine.
Kan ikke hente filer der er til andre produkter!	Kan ikke overføre filer (skabeloner, databaser eller billeder), som er beregnet til andre produkter.
Der kræves mindst 8 tegn!	Da netværksindstillingerne blev konfigureret ved hjælp af Direct-tilstand, blev der trykket på tasten OK eller Enter , selvom den indtastede adgangskode bestod af under 8 tegn.
Der kræves mindst 1 tegn!	Da Wi-Fi-indstillingerne blev konfigureret, blev der trykket på tasten OK eller Enter , selvom det indtastede SSID bestod af 0 tegn.




Fejlmeddelelser ved konfiguration af Wi-Fi-indstillinger fra maskinen. (fortsat)

Fejlmeddelelse	Årsag/løsning
Forkert PIN-kode!	Da PIN-koden blev konfigureret, blev der trykket på tasten OK eller Enter , selvom den indtastede PIN-kode bestod af over eller under 8 tegn.
Forkert adgangskode!	Da netværksindstillingerne blev konfigureret ved hjælp af infrastrukturtilstanden, blev der trykket på tasten OK eller Enter , selvom den indtastede adgangskode bestod af under 8 tegn.

Jeg kan ikke gennemføre konfigurationen af Wi-Fi-indstillingerne for netværksopsætningen.






Spørgsmål	Løsning
Anvender du sikkerhedssoftware?	<ul style="list-style-type: none"> ■ Bekræft dine indstillinger i dialogboksen til installationsprogrammet. ■ Tillad adgang, når advarslen i sikkerhedssoftwaren vises under installationen af printeren.
Er dine sikkerhedsindstillinger (SSID/netværksnøgle) korrekte?	<ul style="list-style-type: none"> ■ Kontroller det igen, og vælg de korrekte sikkerhedsindstillinger. <ul style="list-style-type: none"> • Producentens navn eller modelnummer på WLAN-accesspointet/routeren kan muligvis bruges som standardsikkerhedsindstillinger. • Se de anvisninger, der fulgte med WLAN-accesspointet/routeren, for at få oplysninger om, hvordan du finder sikkerhedsindstillingerne. • Spørg producenten af dit WLAN-accesspoint eller din router, eller spørg din internetudbyder eller netværksadministrator. ■ Du kan finde flere oplysninger om SSID-navnet under <i>SSID</i> på side 49.
Er din Brother-maskine placeret for langt fra din mobile enhed?	Flyt din Brother-maskine, så den er omkring 1 meter fra den mobile enhed, når du konfigurerer indstillingerne for Wi-Fi-netværket.
Er der nogen forhindringer (f.eks. vægge eller møbler) mellem maskinen og den mobile enhed?	Flyt din Brother-maskine til et område uden forhindringer.
Er der en trådløs computer, en mikroovn eller en digital trådløs telefon i nærheden af Brother-maskinen?	Flyt andre enheder væk fra Brother-maskinen.
Jeg har kontrolleret og prøvet alt det overstående, men jeg kan fortsat ikke afslutte den trådløse konfiguration. Er der andet, jeg kan gøre?	Sluk din Brother-maskine, og tænd den igen. Prøv derefter at konfigurere Wi-Fi-indstillingerne igen.
Bruger du MAC-adressefiltrering?	Kontroller, at Brother-maskinens MAC-adresse er tilladt i filteret. Du kan finde MAC-adressen i [Kommunikationsindstillinger] i Printerindstillingsværktøjet. Se <i>Kommunikationsindstillinger (kun Windows®)</i> på side 21.
Er WLAN-accesspointet/routeren i skjult tilstand (sender ikke SSID)?	<ul style="list-style-type: none"> ■ Du skal indtaste det korrekte SSID-navn under installationen, eller når du bruger [Kommunikationsindstillinger] i Printerindstillingsværktøjet. ■ Kontroller SSID-navnet i den vejledning, der fulgte med dit WLAN-accesspoint eller din router, og konfigurer det trådløse netværk igen.

Jeg kan ikke gennemføre konfigurationen af Wi-Fi-indstillingerne for netværksopsætningen.

Spørgsmål	Løsning
Er din Brother-maskine korrekt tilsluttet til netværket?	<p>Kontroller indikatoren for trådløs kommunikation på displayet.</p> <p> : Netværket er korrekt tilsluttet.</p> <p> : Netværket er ikke tilsluttet korrekt, og indstillingerne af det trådløse netværk skal konfigureres igen.</p> <p> : Netværket er tilsluttet/ikke tilsluttet i Direct-tilstand.</p>

Brother-maskinen kan ikke udskrive via netværket.




Din Brother-maskine findes ikke på netværket selv efter en vellykket installation.

Spørgsmål	Løsning
Anvender du sikkerhedssoftware?	Se <i>Jeg bruger sikkerhedssoftware</i> . på side 38.
Er din Brother-maskine tildelt en tilgængelig IP-adresse?	<ul style="list-style-type: none"> ■ Kontroller IP-adressen og undernetmasken. Verificer, at både IP-adresserne og undernetmaskerne til computeren og Brother-maskinen er korrekte og placeret på samme netværk. Spørg netværksadministratoren, hvis du har brug for flere oplysninger om, hvordan du bekræfter IP-adressen og undernetmasken. ■ (Windows®) Bekræft din IP-adresse, undernetmaske og andre netværksindstillinger med [Kommunikationsindstillinger] i Printerindstillingsværktøjet. Se <i>Kommunikationsindstillinger (kun Windows®)</i> på side 21.
Mislykkedes dit forrige udskriftsjob?	<ul style="list-style-type: none"> ■ Hvis det mislykkede udskriftsjob stadig findes i computerens udskriftskø, skal du slette det. <p>Dobbeltklik på maskinens ikon i følgende mappe, og vælg derefter [Annuller alle dokumenter] i menuen [Printer]:</p> <p>(Windows Vista®/Windows Server® 2008)</p> <p> , [Kontrolpanel], [Hardware og lyd] og derefter [Printere].</p> <p>(Windows® 7/Windows Server® 2008 R2)</p> <p> , [Enheder og printere], og vælg din maskine fra [Printere og faxenheder].</p> <p>(Windows® 8/Windows® 8.1/Windows Server® 2012/Windows Server® 2012 R2)</p> <p>skærbilledet [Apps], [Kontrolpanel], [Hardware og lyd], [Enheder og printere], og vælg din maskine fra [Printere og faxenheder].</p>
Er din Brother-maskine korrekt tilsluttet til netværket?	<p>Kontroller indikatoren for trådløs kommunikation på displayet.</p> <p> : Netværket er korrekt tilsluttet.</p> <p> : Netværket er ikke tilsluttet korrekt, og indstillingerne af det trådløse netværk skal konfigureres igen.</p> <p> : Netværket er tilsluttet/ikke tilsluttet i Direct-tilstand.</p>
Jeg har kontrolleret og prøvet alt det ovennævnte, men Brother-maskinen udskriver ikke. Er der andet, jeg kan gøre?	Fjern printerdriveren og softwaren, og installer dem derefter igen.

Jeg bruger sikkerhedssoftware.

Spørgsmål	Løsning
Accepterede du i dialogboksen med sikkerhedsadvarslen under standardinstallationen eller installationen af BRAdmin Light, eller da du brugte udskrivningsfunktionerne?	Hvis du valgte ikke at acceptere sikkerhedsadvarselsdialogboksen, vil firewall-funktionen i sikkerhedssoftwaren muligvis nægte adgang. Noget sikkerhedssoftware kan blokere adgangen uden at vise en sikkerhedsadvarselsdialogboks. Se vejledningen til sikkerhedssoftwaren, hvis du vil tillade adgang, eller kontakt producenten.
Hvilke portnumre skal bruges til Brother-netværksfunktionerne?	Følgende portnumre anvendes til Brother-netværksfunktioner: <ul style="list-style-type: none"> ■ BRAdmin Light → Portnummer 161/Protokol UDP Hvis du vil vide, hvordan du åbner porten, kan du læse vejledningen til sikkerhedssoftwaren, eller du kan spørge producenten.

Jeg vil sikre, at mine netværksenheder fungerer korrekt.

Spørgsmål	Løsning
Er din Brother-maskine, accesspointet/routeren eller netværket tændt?	Kontroller, at du har bekræftet alle anvisningerne i <i>Sørg for at have kontrolleret følgende først</i> : på side 35.
Hvor kan jeg finde Brother-maskinens netværksindstillinger, f.eks. IP-adresse?	Se [Kommunikationsindstillinger] i [Printerindstillingsværktøj] . Se <i>Kommunikationsindstillinger (kun Windows®)</i> på side 21.
Kan du pinge Brother-maskinen fra din computer?	Ping Brother-maskinen fra din computer ved hjælp af IP-adressen eller nodenavnet. <ul style="list-style-type: none"> ■ Vellykket → Brother-maskinen fungerer korrekt og har forbindelse til samme netværk som din computer. ■ Mislykket → Brother-maskinen har ikke forbindelse til samme netværk som din computer. Spørg netværksadministratoren. [Kommunikationsindstillinger] i Printerindstillingsværktøjet kan bruges til at ændre netværksindstillingerne. Se <i>Kommunikationsindstillinger (kun Windows®)</i> på side 21.
Er din Brother-maskine korrekt tilsluttet til netværket?	Kontroller indikatoren for trådløs kommunikation på displayet. <ul style="list-style-type: none">  : Netværket er korrekt tilsluttet.  : Netværket er ikke tilsluttet korrekt, og indstillingerne af det trådløse netværk skal konfigureres igen.  : Netværket er tilsluttet/ikke tilsluttet i Direct-tilstand.

Understøttede protokoller og sikkerhedsfunktioner

Interface	Trådløst	IEEE 802.11b/g/n (infrastrukturtilstand) IEEE 802.11b (ad hoc-tilstand)
Netværk (fælles)	Protokol (IPv4)	ARP, RARP, BOOTP, DHCP, APIPA (Auto IP), mDNS, WINS, NetBIOS-navneoversættelse, DNS Resolver, LPR/LPD, brugerdefineret Raw-port/Port9100, FTP-server, TFTP-klient og -server, ICMP, LLMNR responder, SNMPv1/v2c
	Protokol (IPv6)	NDP, RA, DNS Resolver, LPR/LPD, mDNS brugerdefineret Raw-port/Port9100, FTP-server, SNMPv1, TFTP-klient og -server, ICMP, LLMNR responder, SNMPv1/v2c
Netværk (sikkerhed)	Trådløst	SSID (32 tegn), WEP 64/128 bit, WPA2-PSK (AES), LEAP, EAP-FAST, PEAP, EAP-TLS, EAP-TTLS

Protokoller

De understøttede protokoller afhænger af den model, du bruger.

TCP/IP-protokoller og -funktioner

Protokoller er de standardiserede regelsæt for transmission af data i et netværk. Protokollerne giver brugerne mulighed for at få adgang til netværkstilsluttede ressourcer.

Den printerserver, der bruges på Brother-printeren, understøtter TCP/IP-protokollen (Transmission Control Protocol/Internet Protocol).

TCP/IP er den mest almindelige protokolfamilie, der bruges til kommunikation via f.eks. internettet og e-mail. Denne protokol kan bruges på næsten alle operativsystemer som f.eks. Windows[®], Windows Server[®], Mac OS X og Linux[®].

BEMÆRK

- Du kan konfigurere protokolindstillingerne vha. HTTP-interfacet (webbrowser). (Se *Konfiguration af printerindstillinger ved hjælp af webbaseret administration (webbrowser)* på side 18).
 - Du kan se, hvilke protokoller din Brother-printer understøtter, under *Understøttede protokoller og sikkerhedsfunktioner* på side 39.
-

De følgende TCP/IP-protokoller er tilgængelige på Brother-printeren:

DHCP/BOOTP/RARP

DHCP/BOOTP/RARP-protokollerne kan bruges til at konfigurere IP-adressen automatisk.

BEMÆRK

Hvis du vil bruge DHCP/BOOTP/RARP-protokollerne, bedes du kontakte din netværksadministrator.

APIPA

Hvis du ikke tildeler en IP-adresse manuelt (vha. BRAdmin-softwaren) eller automatisk (vha. en DHCP/BOOTP/RARP-server), tildeler APIPA-protokollen (Automatic Private IP Addressing) automatisk en IP-adresse inden for intervallet 169.254.0.1 til 169.254.254.254.

ARP

Address Resolution Protocol oversætter en IP-adresse til en MAC-adresse i et TCP/IP-netværk.

DNS-klient

Brother-printerserveren understøtter DNS-klientfunktionen (Domain Name System). Denne funktion gør printerserveren i stand til at kommunikere med andre enheder ved hjælp af sit DNS-navn.

NetBIOS-navnefortolkning

Network Basic Input/Output System-navnefortolkning gør det muligt at hente IP-adressen fra en anden enhed ved hjælp af dens NetBIOS-navn under netværksforbindelsen.

WINS

Windows[®] Internet Name Service er en oplysningstjeneste for NetBIOS-navnefortolkningen, der består i at konsolidere en IP-adresse og et NetBIOS-navn på det lokale netværk.

LPR/LPD

Ofte anvendte udskrivningsprotokoller på TCP/IP-netværk.

Brugerdefineret Raw-port (standardindstillingen er Port 9100)

En anden ofte anvendt udskrivningsprotokol på TCP/IP-netværk. Den muliggør interaktiv datatransmission.

mDNS

mDNS gør Brother-printerserveren i stand til automatisk at konfigurere sig selv til at fungere i et Mac OS X-system med Simple Network Configuration.

SNMP

SNMP (Simple Network Management Protocol) bruges til at administrere netværksenheder, herunder computere, routere og netværksforberedte Brother-printere. Brother-printerserveren understøtter SNMPv1 og SNMPv2.

LLMNR

Protokollen LLMNR (Link-Local Multicast Name Resolution) finder navnene på tilstødende computere, hvis netværket ikke har en DNS-server (Domain Name System). Funktionen LLMNR Responder fungerer i både IPv4- og IPv6-miljøer, når du bruger et operativsystem med funktionen LLMNR Sender som f.eks.

Windows[®] 7, Windows[®] 8 og Windows[®] 8.1.

Konfiguration af Brother-maskinen til et netværk

IP-adresser, undernetmasker og gateways

Hvis du vil bruge maskinen i et TCP/IP-netværksmiljø, skal du konfigurere dens IP-adresse og undernetmaske. Den IP-adresse, du tildeler printerserveren, skal være på det samme logiske netværk som dine værtscomputere. Hvis den ikke er det, skal du konfigurere undernetmasken og gatewayadressen korrekt.

IP-adresse

En IP-adresse er en række tal, som identificerer hver enkelt enhed, der er tilsluttet et netværk. En IP-adresse består af fire tal adskilt af punktummer. Hvert tal ligger mellem 0 og 254.

■ I et lille netværk vil man f.eks. normalt ændre det sidste tal.

- 192.168.1.1
- 192.168.1.2
- 192.168.1.3

Sådan tildeles IP-adressen til din printerserver:

Hvis du har en DHCP/BOOTP/RARP-server i dit netværk, henter printerserveren automatisk sin IP-adresse fra den server.

BEMÆRK

På mindre netværk er DHCP-serveren muligvis også routeren.

Du kan finde flere oplysninger om DHCP, BOOTP og RARP under:

Konfiguration af IP-adressen med DHCP på side 50.

Konfiguration af IP-adressen med BOOTP på side 51.

Konfiguration af IP-adressen med RARP på side 50.

Hvis du ikke har en DHCP/BOOTP/RARP-server, vil APIPA-protokollen (Automatic Private IP Addressing) automatisk tildele en IP-adresse inden for intervallet 169.254.0.1 til 169.254.254.254. Du kan finde flere oplysninger om APIPA under *Konfiguration af IP-adressen med APIPA* på side 51.

Undernetmaske

Undernetmasker begrænser netværkskommunikationen.

■ Computer 1 kan f.eks. tale med Computer 2.

- Computer 1

IP-adresse: 192.168.1.2

Undernetmaske: 255.255.255.0

- Computer 2

IP-adresse: 192.168.1.3

Undernetmaske: 255.255.255.0

Hvor 0 er i undernetmasken, er der ingen begrænsning for kommunikation ved denne del af adressen. I ovennævnte eksempel betyder det, at vi kan kommunikere med alle enheder, der har en IP-adresse, som begynder med 192.168.1.x. (hvor x er et tal mellem 0 og 254).

Gateway (og router)

En gateway er et netværkspunkt, der fungerer som en indgang til et andet netværk og sender data, som transmitteres via netværket, til en præcis destination. Routeren ved, hvor de data, der ankommer til gatewayen, skal dirigeres hen. Hvis en destination er på et eksternt netværk, sender routeren dataene til det eksterne netværk. Hvis dit netværk kommunikerer med andre netværk, skal du muligvis konfigurere gatewayens IP-adresse. Hvis du ikke kender gatewayens IP-adresse, skal du kontakte din netværksadministrator.

Begreber for trådløst netværk

Angivelse af netværket

SSID (Service Set Identifier) og kanaler

Du skal konfigurere SSID og en kanal for at angive, hvilket trådløst netværk du vil oprette forbindelse til.

■ SSID

Hvert trådløse netværk har sit eget unikke netværksnavn, som teknisk betegnes som et SSID (Service Set Identifier). SSID er en værdi på 32 byte eller mindre og knyttes til accesspointet. De trådløse netværksenheder, du vil knytte til det trådløse netværk, bør passe til accesspointet. Accesspointet og de trådløse netværksenheder sender regelmæssigt trådløse pakker (betegnes som beacons), som indeholder SSID-informationen. Når din trådløse netværksenhed modtager en beacon, kan du identificere trådløse netværk inden for rækkevidden af din enhed.

■ Kanaler

Trådløse netværk bruger kanaler. Hver enkelt trådløse kanal er på sin egen frekvens. Du kan bruge op til 14 forskellige kanaler, når du anvender et trådløst netværk. I mange lande er antallet af tilgængelige kanaler imidlertid begrænset.

Sikkerhedsbetegnelser

Godkendelse og kryptering

De fleste trådløse netværk anvender en form for sikkerhedsindstillinger. Disse sikkerhedsindstillinger definerer godkendelsen (hvordan enheden identificerer sig selv på netværket) og kryptering (hvordan data krypteres, når de sendes på netværket). **Hvis du ikke angiver disse indstillinger korrekt, når du konfigurerer din trådløse Brother-maskine, kan den ikke oprette forbindelse til det trådløse netværk.** Du skal derfor være omhyggelig med konfigurationen af disse indstillinger.

Godkendelses- og krypteringsmetoder til et personligt trådløst netværk

Et personligt trådløst netværk er et lille netværk, som hvis du f.eks. bruger din maskine i et trådløst netværk derhjemme, uden IEEE 802.1x-support.

Hvis du vil bruge din maskine i et IEEE 802.1x-understøttet trådløst netværk, kan du finde flere oplysninger under *Godkendelses- og krypteringsmetoder til et trådløst virksomhedsnetværk* på side 47.

Godkendelsesmetoder

■ Åbent system

Trådløse enheder tillades adgang til netværket uden nogen form for godkendelse.

■ Delt nøgle

En hemmelig, forudbestemt nøgle deles af alle enheder, der skal have adgang til det trådløse netværk. Den trådløse Brother-printer bruger en WEP-nøgle som den forudbestemte nøgle.

■ WPA-PSK

Aktiverer en Wi-Fi Protected Access Pre-shared key (WPA-PSK), som gør det muligt for en trådløs Brother-printer at tilknytte sig accesspoints vha. TKIP for WPA-PSK.

■ WPA2-PSK

Aktiverer en Wi-Fi Protected Access Pre-shared key (WPA2-PSK), som gør det muligt for en trådløs Brother-printer at tilknytte sig accesspoints vha. AES for WPA2-PSK (WPA-Personal).

■ WPA-PSK/WPA2-PSK

Aktiverer en Wireless Protected Access Pre-shared key (WPA-PSK/WPA2-PSK), som gør det muligt for en trådløs Brother-printer at tilknytte sig accesspoints vha. TKIP for WPA-PSK eller AES for WPA-PSK og WPA2-PSK (WPA-Personal).

Krypteringsmetoder

■ Ingen

Ingen krypteringsmetode bliver brugt.

■ WEP

Ved hjælp af WEP (Wired Equivalent Privacy) bliver data overført og modtaget med en sikkerhedsnøgle.

■ TKIP

TKIP (Temporal Key Integrity Protocol) giver en nøgle pr. session, hvilket kombinerer kontrol af meddelelsesintegritet og mekanisme til genindstilling af nøgle.

■ AES

Advanced Encryption Standard (AES) giver stærkere databeskyttelse ved hjælp af en symmetrisk nøgle-kryptering.

Netværksnøgle

■ Åbent system/delt nøgle med WEP

Nøglen er en værdi på 64 eller 128 bit, der skal indtastes i ASCII- eller hexadecimalt format.

- 64 (40) bit ASCII:

Bruger 5 bogstaver, f.eks. "WLAN" (der skelnes mellem store og små bogstaver).

- 64 (40) bit hexadecimal:

Bruger 10 hexadecimale cifre, f.eks. "71f2234aba".

- 128 (104) bit ASCII:

Bruger 13 bogstaver, f.eks. "Wirelesscomms" (der skelnes mellem store og små bogstaver).

- 128 (104) bit hexadecimal:

Bruger 26 hexadecimale cifre, f.eks. "71f2234ab56cd709e5412aa2ba".

■ WPA-PSK/WPA2-PSK og TKIP eller AES, WPA2 med AES

Bruger en Pre-Shared Key (PSK) på 8 eller flere tegn – maksimalt 63 tegn.

Godkendelses- og krypteringsmetoder til et trådløst virksomhedsnetværk

Et trådløst virksomhedsnetværk er et stort netværk, som hvis du f.eks. bruger din maskine i et trådløst virksomhedsnetværk, med IEEE 802.1x-support. Hvis du konfigurerer din maskine i et IEEE 802.1x-understøttet trådløst netværk, kan du bruge følgende godkendelses- og krypteringsmetoder:

Godkendelsesmetoder

■ LEAP (for trådløse netværk)

Cisco LEAP (Light Extensible Authentication Protocol) er udviklet af Cisco Systems, Inc., som bruger et bruger-id og en adgangskode til godkendelse.

■ EAP-FAST

EAP-FAST (Extensible Authentication Protocol-Flexible Authentication via Secured Tunnel) er udviklet af Cisco Systems, Inc., som bruger et bruger-id og en adgangskode til godkendelse, samt symmetriske nøglealgoritmer til at opnå en tunnelleret godkendelsesproces.

Brother-maskinen understøtter følgende indre godkendelsesmetoder:

- EAP-FAST/NONE
- EAP-FAST/MS-CHAPv2
- EAP-FAST/GTC

■ PEAP

PEAP (Protected Extensible Authentication Protocol) er udviklet af Microsoft Corporation, Cisco Systems og RSA Security. PEAP opretter en krypteret SSL (Secure Sockets Layer)/TLS-tunnel (Transport Layer Security) mellem en klient og en godkendelsesserver til afsendelse af et bruger-id og en adgangskode. PEAP sørger for gensidig godkendelse mellem serveren og klienten.

Brother-maskinen understøtter følgende indre godkendelsesmetoder:

- PEAP/MS-CHAPv2
- PEAP/GTC

■ EAP-TTLS

EAP-TTLS (Extensible Authentication Protocol Tunnelled Transport Layer Security) er udviklet af Funk Software og Certicom. EAP-TTLS opretter en lignende krypteret SSL-tunnel til PEAP mellem en klient og en godkendelsesserver til afsendelse af et bruger-id og en adgangskode. EAP-TTLS sørger for gensidig godkendelse mellem serveren og klienten.

Brother-maskinen understøtter følgende indre godkendelsesmetoder:

- EAP-TTLS/CHAP
- EAP-TTLS/MS-CHAP
- EAP-TTLS/MS-CHAPv2
- EAP-TTLS/PAP

■ EAP-TLS

EAP-TLS (Extensible Authentication Protocol Transport Layer Security) kræver digital certifikatsgodkendelse både hos en klient og en godkendelsesserver.

Krypteringsmetoder

■ TKIP

TKIP (Temporal Key Integrity Protocol) giver en nøgle pr. session, hvilket kombinerer kontrol af meddelelsesintegritet og mekanisme til genindstilling af nøgle.

■ AES

Advanced Encryption Standard (AES) giver stærkere databeskyttelse ved hjælp af en symmetrisk nøgle-kryptering.

■ CKIP

Den originale Key Integrity Protocol for LEAP fra Cisco Systems, Inc.

Hvis [Kommunikationstilstand] er sat til [Infrastruktur]

Godkendelsesmetode	Krypteringstilstand
LEAP	CKIP
EAP-FAST/NONE	TKIP
	AES
EAP-FAST/MS-CHAPv2	TKIP
	AES
EAP-FAST/GTC	TKIP
	AES
PEAP/MS-CHAPv2	TKIP
	AES
PEAP/GTC	TKIP
	AES
EAP-TTLS/CHAP	TKIP
	AES
EAP-TTLS/MS-CHAP	TKIP
	AES
EAP-TTLS/MS-CHAPv2	TKIP
	AES
EAP-TTLS/PAP	TKIP
	AES
EAP-TLS	TKIP
	AES

Bruger-id og adgangskode

Følgende sikkerhedsmetoder understøtter et bruger-id på mindre end 64 tegn og en adgangskode på under 32 tegn.

- LEAP
- EAP-FAST
- PEAP
- EAP-TTLS
- EAP-TLS (for bruger-id)

Begreber for Wireless Direct-netværk

Enhedsoplysninger

Enhedsnavn

Du kan se enhedsnavnet for Brother-maskinen i Wireless Direct-netværksmiljøet. Enhedens navn vises som PT-xxxx (hvor xxxx er dit modelnavn).

SSID

Dette felt viser SSID-navnet for det aktuelle Wireless Direct-netværk. Displayet viser op til 32 tegn af SSID-navnet.

IP-adresse

Dette felt viser maskinens aktuelle IP-adresse.

Statusoplysninger

Signal

Dette felt viser signalstyrken for det aktuelle Wireless Direct-netværk.

Kanal

Dette felt viser kanalen for det aktuelle Wireless Direct-netværk.

Hastighed

Dette felt viser hastigheden for det aktuelle Wireless Direct-netværk.

Andre metoder til indstilling af IP-adressen (for avancerede brugere og administratorer)

Konfiguration af IP-adressen med DHCP

DHCP (Dynamic Host Configuration Protocol) er en af flere automatiske mekanismer til allokering af IP-adresser. Hvis du har en DHCP-server i dit netværk, henter printerserveren automatisk sin IP-adresse fra DHCP-serveren og registrerer navnet via enhver RFC 1001- og 1002-kompatibel dynamisk navnetjeneste.

BEMÆRK

Hvis du ikke vil have, at printerserveren konfigureres via DHCP, BOOTP eller RARP, skal du indstille startmetoden til statisk, så printerserveren har en statisk IP-adresse. Dette vil forhindre, at printerserveren forsøger at hente en IP-adresse fra et af disse systemer. Hvis du vil ændre startmetoden, skal du bruge BRAdmin-programmer eller webbaseret administration via din webbrowser.

Konfiguration af IP-adressen med RARP

Brother-printerserverens IP-adresse kan konfigureres ved hjælp af Reverse ARP-funktionen (RARP) på din værtscomputer. Dette gøres ved at redigere filen (hvis denne fil ikke findes, kan du oprette den) med en post, der svarer til følgende:

```
00:80:77:31:01:07    BRN008077310107 (eller BRW008077310107 for et trådløst netværk)
```

Hvor den første post er printerserverens MAC-adresse (Ethernet-adresse), og den anden post er printerserverens navn (navnet skal være det samme som det, du angiver i filen `/etc/hosts`).

Hvis RARP-daemonen ikke allerede kører, skal du starte den (afhængigt af systemet kan kommandoen være `rarpd`, `rarpd -a`, `in.rarpd -a` eller noget andet; skriv man `rarpd`, eller læs i systemdokumentationen for at få flere oplysninger).

Brother-printerserveren får IP-adressen fra RARP-daemonen, når printeren tændes.

Konfiguration af IP-adressen med BOOTP

BOOTP kan bruges i stedet for RARP og har den fordel, at det er muligt at konfigurere undernetmasken og gatewayen. Hvis du vil bruge BOOTP til at konfigurere IP-adressen, skal du sørge for, at BOOTP er installeret og kører på din værtscomputer (BOOTP skal vises som en tjeneste i filen `/etc/services` på værten; skriv man `bootpd`, eller læs i systemdokumentationen for at få flere oplysninger). BOOTP startes normalt via filen `/etc/inetd.conf`, og du skal således muligvis aktivere BOOTP ved at fjerne `#`-tegnet foran `bootp`-elementet i denne fil. Et typisk BOOTP-element i filen `/etc/inetd.conf` kunne f.eks. være:

```
#bootp dgram udp wait /usr/etc/bootpd bootpd -i
```

Afhængigt af systemet kan dette element hedde "BOOTPS" i stedet for "BOOTP".

BEMÆRK

Hvis du vil aktivere BOOTP, skal du blot bruge en editor til at slette `#`-tegnet (hvis der ikke er et `#`-tegn, er BOOTP allerede aktiveret). Rediger derefter BOOTP-konfigurationsfilen (normalt `/etc/bootptab`), og indtast navnet, netværkstypen (1 for Ethernet), MAC-adressen (Ethernet-adressen) samt printerserverens IP-adresse, undernetmaske og gateway. Det nøjagtige format for, hvordan dette gøres, er desværre ikke standardiseret, og du er derfor nødt til at læse systemdokumentationen for at finde ud af, hvordan du skal angive disse oplysninger. Et par typiske eksempler på elementer i `/etc/bootptab`:

```
BRN310107 1 00:80:77:31:01:07 192.168.1.2
```

og:

```
BRN310107:ht=ethernet:ha=008077310107:\ip=192.168.1.2:
```

For et trådløst netværk udskiftes "BRN" med "BRW".

Visse implementeringer af BOOTP-værtssoftwaren svarer ikke på BOOTP-anmodninger, medmindre du har medtaget et downloadfilnavn i konfigurationsfilen. Hvis det er tilfældet, skal du blot oprette en null-fil på værten og angive denne fils navn og sti i konfigurationsfilen.

Ligesom med RARP henter printerserveren sin IP-adresse fra BOOTP-serveren, når printeren tændes.

Konfiguration af IP-adressen med APIPA

Brother-printerserveren understøtter APIPA-protokollen (Automatic Private IP Addressing). Med APIPA konfigurerer DHCP-klienter automatisk en IP-adresse og en undernetmaske, hvis der ikke er en tilgængelig DHCP-server. Enheden vælger sin egen IP-adresse inden for intervallet 169.254.0.1 til 169.254.254.254. Undernetmasken indstilles automatisk til 255.255.0.0, og gatewayadressen indstilles til 0.0.0.0.

APIPA-protokollen er som standard aktiveret. Hvis du vil deaktivere APIPA-protokollen, kan du gøre det ved at bruge BRAdmin Light eller webbaseret administration (webbrowser).

Konfiguration af IP-adressen med ARP

Hvis du ikke kan bruge programmet BRAdmin, og netværket ikke bruger en DHCP-server, kan du bruge kommandoen ARP i stedet. Kommandoen ARP findes på Windows[®]-systemer, der har TCP/IP installeret. Hvis du vil bruge ARP, skal du indtaste følgende kommando ved kommandoprompten:

```
arp -s ipaddress ethernetaddress
```

```
ping ipaddress
```

Hvor `ethernetaddress` er printerserverens MAC-adresse (Ethernet-adresse), og `ipaddress` er printerserverens IP-adresse. For eksempel:

■ Windows[®]-systemer

Windows[®]-systemer kræver, at der indsættes en bindestreg "-" mellem hvert ciffer i MAC-adressen (Ethernet-adressen).

```
arp -s 192.168.1.2 00-80-77-31-01-07
```

```
ping 192.168.1.2
```

BEMÆRK

Du skal være på det samme Ethernet-segment (dvs. uden en router mellem printerserveren og operativsystemet) for at kunne bruge kommandoen `arp -s`.

Hvis der er en router, kan du bruge BOOTP eller andre metoder, der er beskrevet i dette kapitel, til at angive IP-adressen. Hvis din administrator har konfigureret systemet til at tildele IP-adresser ved hjælp af BOOTP, DHCP eller RARP, kan din Brother-printerserver modtage en IP-adresse fra ethvert af disse IP-adresseallokeringsystemer. I så fald behøver du ikke at bruge ARP-kommandoen. ARP-kommandoen virker kun én gang. Af sikkerhedsmæssige årsager kan du ikke bruge ARP-kommandoen igen for at ændre adressen, når du har konfigureret en Brother-printerservers IP-adresse ved hjælp af ARP-kommandoen. Printerserveren vil ignorere forsøg på at gøre dette. Hvis du vil ændre IP-adressen igen, skal du bruge webbaseret administration via webbrowseren eller nulstille printerserveren til fabriksindstillinger (hvorefter du kan bruge ARP-kommandoen igen).

brother

**Besøg os på internettet
<http://www.brother.com/>**