

Online brugsanvisning

P-touch P750W

Inden du bruger printeren, bør du læse denne online brugsanvisning.

Vi anbefaler, at du gemmer denne vejledning, så du har den til fremtidig reference.





Introduktion

Vigtig meddelelse

- Dette dokumentets indhold og dette produkts specifikationer kan ændres uden varsel.
- Brother forbeholder sig retten til uden varsel at foretage ændringer af de indeholdte specifikationer og materialer og kan ikke holdes ansvarlig for nogen skader (herunder følgeskader), der skyldes anvendelse af det præsenterede materiale, herunder, men ikke begrænset til, typografiske fejl og andre fejl i forbindelse med publikationerne.
- Skærbillederne i dette dokument kan variere afhængigt af din computers operativsystem.
- Inden du anvender P-touch, skal du læse alle de dokumenter, der fulgte med P-touch, så du ved, hvordan den skal anvendes sikkert og korrekt.

Symboler, der anvendes i denne vejledning

Følgende symboler bruges i hele denne vejledning.

 ADVARSEL	Forklarer, hvad du skal gøre for at undgå risiko for personskader.
 FORSIGTIG	Forklarer procedurer, du skal følge for at undgå mindre personskader eller skader på P-touch.
 Vigtigt!	Angiver oplysninger eller anvisninger, der skal følges. Hvis de ignoreres, kan det medføre skader eller fejlfunktioner.
 Bemærk!	Viser bemærkninger, der indeholder oplysninger eller anvisninger, som kan hjælpe dig til bedre at forstå produktet og bruge det mere effektivt.

Varemærker og copyright

BROTHER er enten et varemærke eller et registreret varemærke, der tilhører Brother Industries, Ltd.

P-TOUCH er et varemærke eller registreret varemærke tilhørende Brother Industries, Ltd.

© 2014 Brother Industries, Ltd. Alle rettigheder forbeholdes.

Microsoft, Windows Vista, Windows Server og Windows er registrerede varemærker eller varemærker, der tilhører Microsoft Corp. i USA og/eller andre lande.

Apple, Macintosh og Mac OS er varemærker tilhørende Apple Inc., registreret i USA og andre lande.

Android er et varemærke, der tilhører Google Inc.

Google Play er et varemærke, der tilhører Google Inc.

Wi-Fi og Wi-Fi Alliance er registrerede varemærker, der tilhører Wi-Fi Alliance.

WPA, WPA2, Wi-Fi Protected Setup, Wi-Fi Protected Setup-logoet og Wi-Fi Direct er varemærker, der tilhører Wi-Fi Alliance.

Navnene på andre programmer eller produkter, som anvendes i dette dokument, er varemærker eller registrerede varemærker, som tilhører de respektive virksomheder, der har udviklet dem.

Hver virksomhed, hvis softwaretitel er nævnt i denne vejledning, har en softwarelicensaftale, som er specifik for virksomhedens programmer.

Alle handelsnavne og produktnavne, der forekommer på Brother-produkter, relaterede dokumenter og eventuelle andre materialer er alle varemærker eller registrerede varemærker, som tilhører deres respektive virksomheder.

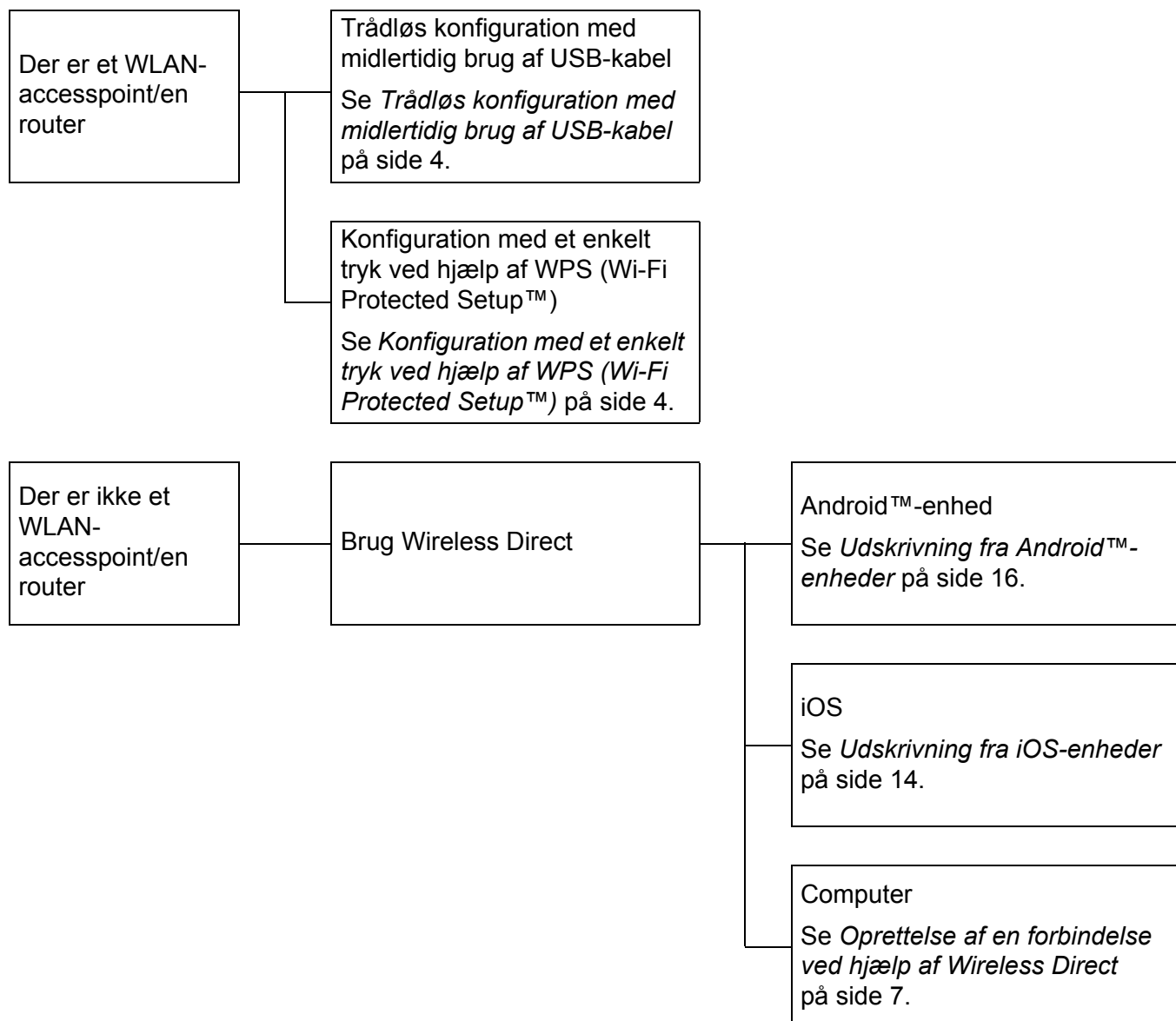
Indholdsfortegnelse

1	Metoder til trådløs netværkstilslutning	1
	Kontroller dit netværksmiljø	1
2	Udskrivning fra computere	2
	Tilgængelige programmer til brug med computere	2
	Installation af P-touch Editor og printerdriveren	4
	Ved udskrivning via USB-tilslutning	4
	Ved udskrivning via en trådløs netværksforbindelse	4
	Oprettelse af en trådløs netværksforbindelse	5
	Brug af WPS (Wi-Fi Protected Setup™)	5
	Oprettelse af en forbindelse i infrastrukturtilstand	6
	Oprettelse af en forbindelse ved hjælp af Wireless Direct	7
	Anvendelse af P-touch Editor	8
	Anvendelse af P-touch Editor (Windows®)	8
	Anvendelse af P-touch Editor (Macintosh)	11
3	Udskrivning fra iOS-enheder	14
	Tilgængelige programmer til brug med iOS-enheder	14
	Installation af programmer	14
	Tilslutning af P-touch til din iOS-enhed	15
	Udskrivning fra din iOS-enhed	15
4	Udskrivning fra Android™-enheder	16
	Tilgængelige programmer til brug med Android™-enheder	16
	Installation af programmer	16
	Tilslutning af P-touch til din Android™-enhed	17
	Hvis din Android™-enhed understøtter NFC (Near Field Communication)	17
	Hvis din Android™-enhed ikke understøtter NFC (Near Field Communication)	18
	Udskrivning fra din Android™-enhed	18
5	Printerindstillingsværktøj (Windows®)	19
	Brug af kommunikationsindstillingerne	19
	Indstillingsdialogboks	20
	Menulinje	21
	Fanen Generelt	24
	Fanen Trådløst LAN	26
	Fanen Wireless Direct	30
	Anvendelse af indstillingsændringer på flere printere	31
	Anvendelse af enhedsindstillinger	32
	Menulinje	34

6	Brother P-touch Utility (Macintosh)	35
	Brug af P-touch Utility	35
	Indstillingsdialogboks.....	36
	Fanen Basic (Basis)	37
	Fanen Print (Udskriv).....	38
	Fanen Wireless Direct	39
7	Webbaseret administration	40
	Oversigt	40
	Konfiguration af printerindstillinger ved hjælp af webbaseret administration (webbrowser)	41
8	Udskrivning af labels fordelt til flere printere	42
	Distribueret udskrivning	42
A	Appendiks	46
	Rutinemæssig vedligeholdelse	46
	Udvendig rengøring af P-touch.....	46
	Rengøring af printhovedet og hovedvalsen.....	46
	Rengøring af tapeafskæringen	48
	Fejlfinding	49

Kontroller dit netværksmiljø

Tilslutningsmetoden varierer afhængigt af dit netværksmiljø og den type enhed, du vil tilslutte. Derfor skal du kontrollere dit netværksmiljø, inden du opretter forbindelse til netværket.



Tilgængelige programmer til brug med computere

Med henblik på at kunne bruge P-touch effektivt findes der en række programmer og funktioner.

Program	Windows	Macintosh	Egenskaber
P-touch Editor Lite	✓	✓	Det er ikke nødvendigt at installere en driver eller software til P-touch Editor Lite. Med P-touch Editor Lite kan du hurtigt og nemt oprette forskellige enkle labellayout. P-touch Editor Lite understøttes kun ved tilslutning med et USB-kabel.
P-touch Editor	✓	✓	Det er nødvendigt at installere driveren og P-touch Editor. Med P-touch Editor kan du oprette et bredt udvalg af brugerdefinerede labels i avancerede layouts med forskellige skrifttyper, skabeloner og clipart.
P-touch Library	✓		Dette installeres med P-touch Editor. Dette program giver dig mulighed for at håndtere P-touch Editor-skabeloner og andre data på computeren. Du kan bruge P-touch Library til udskrivning af skabeloner.
P-touch Update Software	✓	✓	Det er nødvendigt at installere P-touch Update Software. Software kan opgraderes til den seneste version.
Printerindstillingsværktøj	✓		Dette installeres med printerdriveren. Dette program giver dig mulighed for at angive printerens kommunikationsindstillinger og enhedsindstillinger fra computeren.
Utility		✓	Dette installeres med printerdriveren. Dette program giver dig mulighed for at angive printerens kommunikationsindstillinger og enhedsindstillinger fra computeren.
Wireless Device Setup Wizard (Installationsguide til trådløs enhed)		✓	Dette program giver dig mulighed for at konfigurere din printer til et trådløst netværk.
BRAdmin Light	✓	✓	Dette program giver dig mulighed for at konfigurere og administrere din netværksprinter fra computeren.
BRAdmin Pro	✓		Dette program giver dig mulighed for at konfigurere og administrere din netværksprinter fra computeren.

Nyttig funktion	Windows	Macintosh	Egenskaber
Distribueret udskrivning	✓		<p>Ved udskrivning af et stort antal labels kan udskrivningen fordeles mellem flere printere.</p> <p>Da udskrivningen udføres samtidig, kan den samlede udskrivningstid reduceres.</p> <p>Du kan finde flere oplysninger under <i>Udskrivning af labels fordelt til flere printere</i> på side 42.</p>

Du kan finde flere oplysninger under [Ofte stillede spørgsmål og fejlfinding] i Brother Solutions Center (<http://support.brother.com/>).

Installation af P-touch Editor og printerdriveren

Ved udskrivning via USB-tilslutning

For at udskrive fra din computer skal du først installere P-touch Editor, printerdriveren og andre programmer på computeren.

Besøg vores websted, der er angivet herunder, og hent den nødvendige software. Installationsvejledningerne findes på downloadsiden.

- Windows®: <http://www.brother.com/inst/>
- Macintosh: Siden [Downloads] i Brother Solutions Center (<http://support.brother.com/>)

Ved udskrivning via en trådløs netværksforbindelse



Bemærk!

Hvis P-touch får strøm fra alkaline- eller Ni-MH-batterier, kan du ikke oprette en trådløs netværksforbindelse. Brug det genopladelige Li-ion-batteri eller lysnetadapteren.

Hvis du vil udskrive via en trådløs netværksforbindelse, anbefales det, at du konfigurerer de trådløse netværksindstillinger, når du installerer programmet.

Du kan ændre de trådløse netværksindstillinger senere ved hjælp af Printerindstillingsværktøjet. (Kun Windows®)

Du kan finde flere oplysninger under *Printerindstillingsværktøj (Windows®)* på side 19.

Følgende installationsmetoder er tilgængelige.

Besøg vores websted, der er angivet herunder, og hent den nødvendige software. Installationsvejledningerne findes på downloadsiden.

- Windows®: <http://www.brother.com/inst/>
- Macintosh: Siden [Downloads] i Brother Solutions Center (<http://support.brother.com/>)

Trådløs konfiguration med midlertidig brug af USB-kabel

Til denne metode anbefales det, at du anvender en computer, der er tilsluttet trådløst til dit netværk.

Du kan fjernkonfigurere P-touch fra en computer på netværket ved hjælp af et USB-kabel.

Konfiguration med et enkelt tryk ved hjælp af WPS (Wi-Fi Protected Setup™)

Du kan bruge WPS til nemt at konfigurere dine trådløse netværksindstillinger, hvis dit WLAN-accesspoint eller din router understøtter WPS.

Oprettelse af en trådløs netværksforbindelse

Dette afsnit beskriver, hvordan du konfigurerer de trådløse netværksindstillinger og opretter en trådløs netværksforbindelse, hvis du ikke konfigurerede de trådløse netværksindstillinger under installationen.



Bemærk!

Hvis P-touch får strøm fra alkaline- eller Ni-MH-batterier, kan du ikke oprette en trådløs netværksforbindelse. Brug det genopladelige Li-ion-batteri eller lysnetadapteren.

Brug af WPS (Wi-Fi Protected Setup™)

Hvis dit WLAN-accesspoint/din router understøtter WPS (Wi-Fi Protected Setup™), kan indstillinger og forbindelser nemt konfigureres med et tryk på en knap.

- 1 Kontroller først, at dit WLAN-accesspoint/din router har WPS-symbolet.



- 2 Tryk på knappen for trådløs tilstand på P-touch i mere end 5 sekunder. Når Wi-Fi-lampen begynder at blinke med 0,5 sekunders intervaller, skal du slippe knappen.
- 3 Tryk på WPS-knappen på dit WLAN-accesspoint/din router.
- 4 Når forbindelsen er oprettet, lyser Wi-Fi-lampen.



Bemærk!

Printeren vil forsøge at oprette forbindelse ved hjælp af WPS i 2 minutter. Hvis der trykkes på knappen for trådløs tilstand i 5 sekunder i den periode, vil printerens forsøge at oprette forbindelse i yderligere 2 minutter fra det øjeblik, der trykkes.

Oprettelse af en forbindelse i infrastrukturtilstand

■ Windows

- 1 Bekræft SSID'et (netværksnavn) og adgangskoden for dit WLAN-accesspoint/din router på forhånd.
- 2 Slut printeren til en computer med et USB-kabel.
- 3 Hvis Wi-Fi-lampen ikke lyser, skal du trykke på knappen for trådløs tilstand og holde den nede i ét sekund for at aktivere den trådløse LAN-funktion. Når Wi-Fi-lampen lyser, skal du slippe knappen. Wi-Fi-lampen blinker.
- 4 Start Printerindstillingsværktøjet på computeren, og klik på knappen [Kommunikationsindstillinger]. Yderligere oplysninger om Printerindstillingsværktøjet kan findes under *Printerindstillingsværktøj (Windows®)* på side 19.
- 5 I [Indstillinger for trådløst netværk] under fanen [Trådløst LAN] skal du kontrollere, at [Kommunikationstilstand] er sat til [Infrastruktur].
- 6 Angiv det SSID, du har noteret, eller klik på [Søg], og vælg SSID'et på den viste liste.
- 7 Indtast adgangskoden som [Kodeord].



Bemærk!

De oplysninger, der skal angives, afhænger af godkendelsesmetoden og krypteringstilstanden. Indtast de krævede oplysninger for dit netværksmiljø.

- 8 Klik på [Anvend].
- 9 Når forbindelsen er oprettet, lyser Wi-Fi-lampen.



Bemærk!

Hvis du vil ændre en eller flere netværksindstillinger, skal du bruge Kommunikationsindstillinger. Du kan finde flere oplysninger om Kommunikationsindstillinger under *Brug af kommunikationsindstillingerne* på side 19.

■ Macintosh

Brug Wireless Device Setup Wizard (Installationsguide til trådløs enhed), som du kan hente på siden [Downloads] i Brother Solutions Center (<http://support.brother.com/>).



Bemærk!

Hvis du bruger Ad hoc-tilstand, kan du finde flere oplysninger under [Ofte stillede spørgsmål og fejlfinding] i Brother Solutions Center (<http://support.brother.com/>).

Oprettelse af en forbindelse ved hjælp af Wireless Direct

Med denne metode fungerer P-touch også som accesspoint for et trådløst netværk.

- 1 Slut P-touch til en computer med et USB-kabel.
- 2 Hvis Wi-Fi-lampen ikke lyser, skal du trykke på knappen for trådløs tilstand og holde den nede i ét sekund for at aktivere den trådløse LAN-funktion.
Når Wi-Fi-lampen lyser, skal du slippe knappen. Wi-Fi-lampen blinker.
- 3 **Windows®**
Start Printerindstillingsværktøjet på computeren, og klik på knappen [Kommunikationsindstillinger].
Kontroller, at afkrydsningsfeltet [Aktiver Wireless Direct, når trådløst LAN er slået til] er markeret under fanen [Generelt] i Kommunikationsindstillinger.
(Dette er valgt som fabriksindstilling.)
Under *Brug af kommunikationsindstillingerne* på side 19 kan du finde flere oplysninger om Kommunikationsindstillinger.
Macintosh
Start P-touch Utility med din computer, og kontroller, at [Wireless Direct] er sat til [ON] (Til) under fanen [Wireless Direct].
Under *Brother P-touch Utility (Macintosh)* på side 35 kan du finde flere oplysninger om P-touch Utility.
- 4 På Wi-Fi-indstillingskærbilledet på computeren skal du vælge SSID'et for P-touch og indtaste adgangskoden.
- 5 Når forbindelsen er oprettet, lyser NFC-lampen.



Bemærk!

- Fabriksindstillingen for SSID og adgangskoden er følgende:
SSID: "DIRECT-brPT-P750W****", hvor "****" er de fire sidste cifre i produktets serienummer.
(Du kan finde serienummerlabelen ved at åbne kassettedækslet.)
Adgangskode (netværksnøgle): 00000000
 - Hvis du vil udskrive SSID'et og adgangskoden, skal du trykke to gange på knappen for trådløs tilstand.
(Brug 24 mm tape.)
 - Du kan ikke oprette forbindelse til internettet via et trådløst netværk, når du bruger Wireless Direct. Hvis du vil bruge internettet, skal du anvende en kablet forbindelse.
-

Anvendelse af P-touch Editor

Du skal installere P-touch Editor og en printerdriver for at kunne bruge P-touch sammen med din computer.

Hvis du vil hente den nyeste driver og software, skal du besøge webstedet Brother Solutions Center på: <http://support.brother.com/>

Hvis du udskriver via en USB-forbindelse, skal du kontrollere, at Editor Lite-lampen ikke lyser. Hvis Editor Lite-lampen lyser, skal du trykke på og holde Editor Lite-knappen nede, indtil lampen slukkes.

2

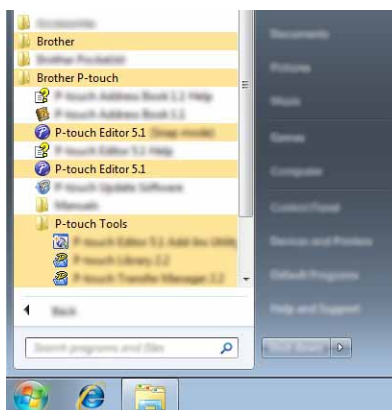
Anvendelse af P-touch Editor (Windows®)

Start af P-touch Editor

1 Windows Vista®/Windows® 7/Windows Server® 2008/2008 R2

Klik på Start, klik på [Alle programmer] - [Brother P-touch] - [P-touch Editor 5.1].

Når P-touch Editor starter, skal du vælge, om du vil oprette en ny skabelon eller åbne et eksisterende layout.



Windows® 8/Windows® 8.1/Windows Server® 2012/2012 R2

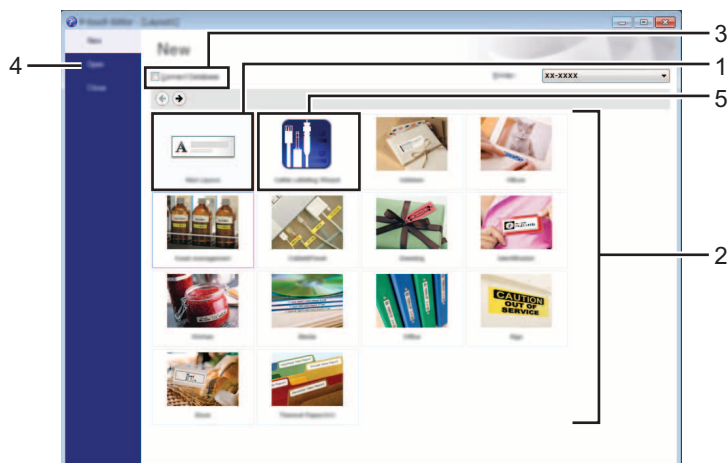
Klik på [P-touch Editor 5.1] på skærmbilledet [Apps], eller dobbeltklik på [P-touch Editor 5.1] på skrivebordet.

Når P-touch Editor starter, skal du vælge, om du vil oprette en ny skabelon eller åbne et eksisterende layout.

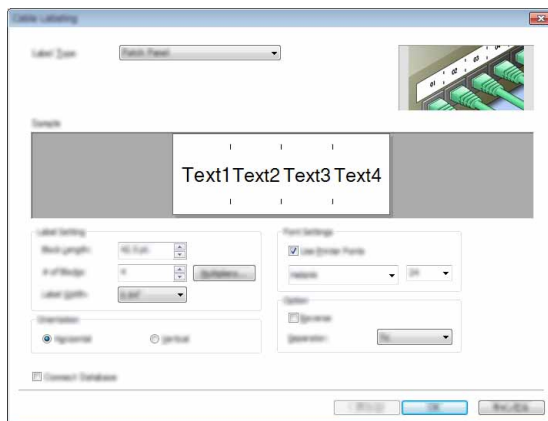
Bemærk!

- Du kan også starte P-touch Editor ved hjælp af genveje, hvis du valgte at oprette genveje under installationen.
 - Genvejsikon på skrivebordet: Dobbeltklik for at starte P-touch Editor.
 - Genvejsikon i menuen Hurtig start: Klik for at starte P-touch Editor.
- Hvis du vil ændre den måde, P-touch Editor fungerer på, når det starter, skal du klikke på [Værktøjer] - [Indstillinger] på menulinjen i P-touch Editor for at få vist dialogboksen [Indstillinger]. Vælg [Generelt] til venstre, og vælg derefter den ønskede indstilling på listen [Handlinger] under [Startindstillinger]. Standardindstillingen [Vis Ny visning].

2 Vælg en indstilling på skærmen.



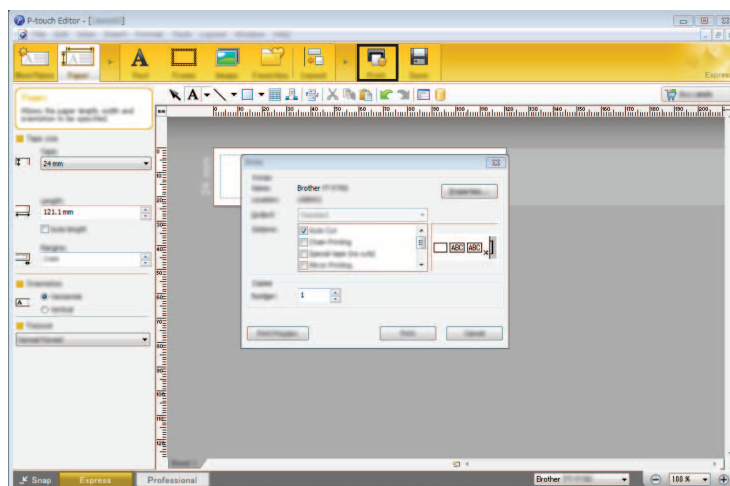
- 1 Klik på knappen [Nyt layout] for at oprette et nyt layout.
- 2 Hvis du vil oprette et nyt layout ved hjælp af et forudindstillet layout, skal du vælge den ønskede kategori-knap.
- 3 Hvis du vil forbinde et forudindstillet layout til en database, skal du markere afkrydsningsfeltet ud for [Tilslut database].
- 4 Klik på [Åbn] for at åbne et eksisterende layout.
- 5 Hvis du vil åbne programmet for nemt at kunne oprette labels til elektrisk udstyr, skal du klikke på knappen [Guide for påsætning af labels på kabler].



Udskrivning med P-touch Editor

Express-tilstand

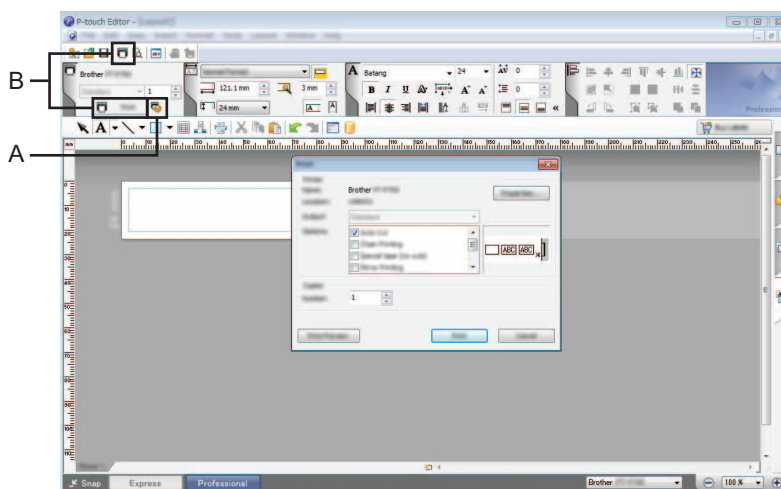
I denne tilstand kan du hurtigt og let oprette layout, der indeholder tekst og billeder. Skærbilledet med tilstanden [Express] er forklaret herunder.



Du kan udskrive ved at vælge [Udskriv] under [Filer] i menulinjen eller ved at klikke på ikonet [Udskriv]. (Konfigurer udskriftsindstillingerne i skærbilledet [Udskriv] inden udskrivning.)

Professional-tilstand

I denne tilstand kan du oprette layout ved hjælp af en lang række avancerede værktøjer og indstillinger. Skærbilledet for tilstanden [Professional] er forklaret herunder.



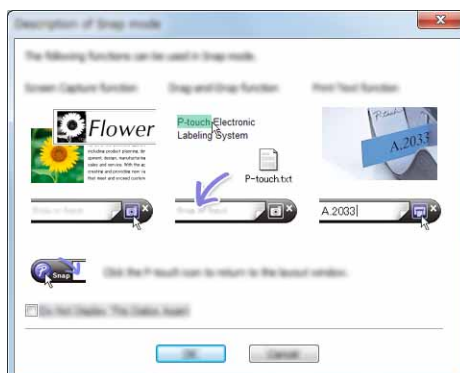
Du kan udskrive ved at vælge [Udskriv] under [Filer] i menulinjen eller ved at klikke på ikonet [Udskriv] (A). Konfigurer udskriftsindstillingerne i skærbilledet [Udskriv] inden udskrivning.

Derudover kan du vælge "B" for at starte udskrivningen uden at vælge udskriftsindstillinger.

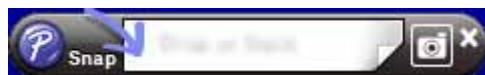
Snap-tilstand

I denne tilstand kan du indfange hele eller en del af indholdet på computerskærbilledet, udskrive det som et billede og gemme det til fremtidig brug.

- 1 Klik på knappen til valg af tilstanden [Snap].
Dialogboksen [Beskrivelse af Snap-tilstand] vises.



- 2 Klik på [OK].
Tilstandspaletten [Snap] vises.



Anvendelse af P-touch Editor (Macintosh)

Start af P-touch Editor

Dobbeltklik på ikonet [P-touch Editor] på skrivebordet.



Bemærk!

Den følgende metode kan også bruges til at starte P-touch Editor.
Dobbeltklik på [Macintosh HD] - [Programmer] - [P-touch Editor] og derefter på programikonet [P-touch Editor].

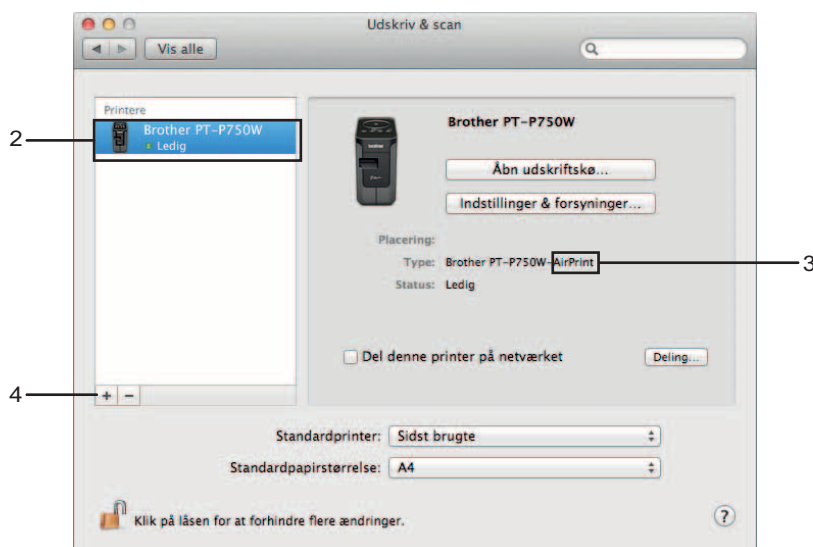
P-touch Editor starter.

Hvis der vises en meddelelse med besked om, at du skal vælge CUPS-printerdriveren

Under udskrivning kan der blive vist en meddelelse med besked om, at du skal vælge CUPS-printerdriveren, afhængigt af hvilken version af OS du har. Hvis det sker, skal du vælge CUPS-printerdriveren ved hjælp af følgende fremgangsmåde:

- 1 Vælg Apple-menuen - [Systemindstillinger] - [Udskriv & scan] eller [Printere & scannere].
- 2 Vælg din Brother-printer i afsnittet [Printere].

- 3 Kontroller, hvilken printerdriver der bruges. Dette kan ses ud for [Type]. Hvis "(modelnavn) - Air Print" vises under [Type], er Air Print-printerdriveren valgt. Air Print-printerdriveren understøtter ikke P-touch Editor, så du skal tilføje CUPS-printerdriveren.
- 4 Klik på knappen [+].



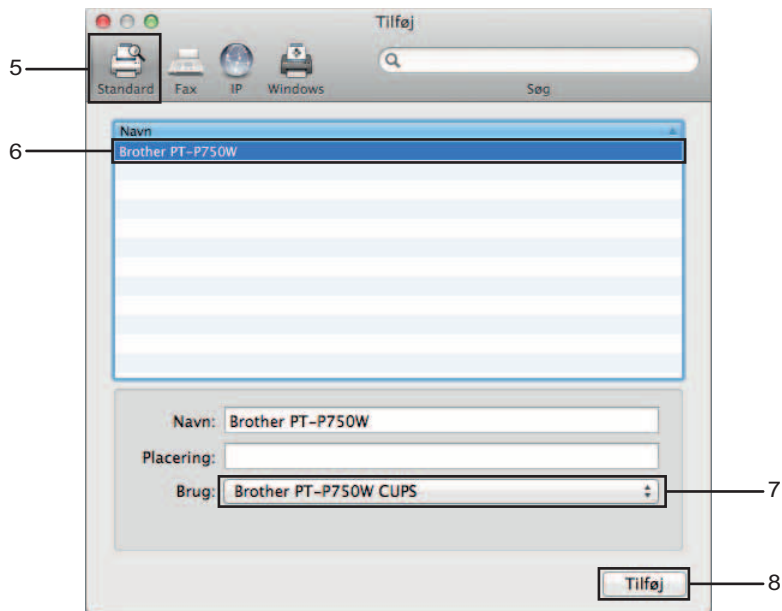
- 5 Klik på ikonet [Standard], som findes øverst i dialogboksen.
- 6 Vælg din maskine på listen [Navn].
- 7 Kontroller, at "Brother XXXXXX CUPS" er valgt på listen [Brug]. (Hvor XXXXXX er modelnavnet.)



Bemærk!

Hvis du ikke kan finde "Brother XXXXXX CUPS", er CUPS-printerdriveren ikke installeret. Gå til siden [Downloads] i Brother Solutions Center (<http://support.brother.com/>) for at hente og installere den nyeste CUPS-printerdriver.

8 Klik på [Tilføj].



9 Printeren er nu tilgængelig i afsnittet [Printere].
Luk vinduet Systemindstillinger.

Tilgængelige programmer til brug med iOS-enheder

Program	Egenskaber
iPrint&Label	Dette program giver dig mulighed for at udskrive direkte til din etiketprinter fra din Apple iPhone, iPad og iPod touch.
Mobile Cable Label Tool (Planlagt til at være tilgængelig i august 2014)	Dette program giver dig mulighed for at udskrive direkte til din etiketprinter fra din Apple iPhone, iPad og iPod touch. Du kan udskrive flere forskellige kabellabels.

Du kan finde flere oplysninger under [Ofte stillede spørgsmål og fejlfinding] i Brother Solutions Center (<http://support.brother.com/>).

SDK

Et Software Development Kit (SDK) er tilgængeligt. Besøg Brother Developer Center (<http://www.brother.com/product/dev/index.htm>).

Installation af programmer

Brother-programmerne til iOS-enheder kan hentes gratis fra App Store.

Tilslutning af P-touch til din iOS-enhed

- 1 Slut P-touch til en computer med et USB-kabel.
- 2 Hvis Wi-Fi-lampen ikke lyser, skal du trykke på knappen for trådløs tilstand og holde den nede i ét sekund for at aktivere den trådløse LAN-funktion.
Når Wi-Fi-lampen lyser, skal du slippe knappen. Wi-Fi-lampen blinker.
- 3 **Windows®**
Start Printerindstillingsværktøjet på computeren, og klik på knappen [Kommunikationsindstillinger].
Kontroller, at afkrydsningsfeltet [Aktiver Wireless Direct, når trådløst LAN er slået til] er markeret under fanen [Generelt] i Kommunikationsindstillinger.
(Dette er valgt som fabriksindstilling.)
Under *Brug af kommunikationsindstillingerne* på side 19 kan du finde flere oplysninger om Kommunikationsindstillinger.
Macintosh
Start P-touch Utility med din computer, og kontroller, at [Wireless Direct] er sat til [ON] (Til) under fanen [Wireless Direct].
Under *Brother P-touch Utility (Macintosh)* på side 35 kan du finde flere oplysninger om P-touch Utility.
- 4 På Wi-Fi-indstillingskærbilledet på iOS-enheden skal du vælge SSID'et for P-touch og indtaste adgangskoden.



Bemærk!

- Fabriksindstillingen for SSID og adgangskoden er følgende:
SSID: "DIRECT-brPT-P750W****", hvor "****" er de fire sidste cifre i produktets serienummer.
(Du kan finde serienummerlabelen ved at åbne kassettedækslet.)
Adgangskode (netværksnøgle): 00000000
- Hvis du vil udskrive SSID'et og adgangskoden, skal du trykke to gange på knappen for trådløs tilstand.
(Brug 24 mm tape.)
- Du kan også slutte P-touch til en iOS-enhed i infrastrukturtilstand via et WLAN-accesspoint/en router.

Udskrivning fra din iOS-enhed

- 1 Start et af Brother-programmerne for mobile enheder med din iOS-enhed.
(Se *Tilgængelige programmer til brug med iOS-enheder* på side 14.)
- 2 Efter redigering af de data, du vil udskrive, skal du trykke på [Udskriv].

Tilgængelige programmer til brug med Android™-enheder

Program	Egenskaber
iPrint&Label	Dette program giver dig mulighed for at udskrive direkte til din etiketprinter fra din Android™-enhed.
Mobile Cable Label Tool	Dette program giver dig mulighed for at udskrive direkte til din etiketprinter fra din Android™-enhed. Du kan udskrive flere forskellige kabellabels.

Du kan finde flere oplysninger under [Ofte stillede spørgsmål og fejlfinding] i Brother Solutions Center (<http://support.brother.com/>).

SDK

Et Software Development Kit (SDK) er tilgængeligt. Besøg Brother Developer Center (<http://www.brother.com/product/dev/index.htm>).

Installation af programmer

Brother-programmerne til Android™-enheder kan hentes gratis fra Google Play™.

Tilslutning af P-touch til din Android™-enhed

Brug Wireless Direct til at tilslutte P-touch til din Android™-enhed. P-touch fungerer også som accesspoint for et trådløst netværk.

Hvis din Android™-enhed understøtter NFC (Near Field Communication)

- 1 Hvis Wi-Fi-lampen ikke lyser, skal du trykke på knappen for trådløs tilstand og holde den nede i ét sekund for at aktivere den trådløse LAN-funktion. Når Wi-Fi-lampen lyser, skal du slippe knappen. Wi-Fi-lampen blinker.

- 2 **Windows®**

Start Printerindstillingsværktøjet på computeren, og klik på knappen [Kommunikationsindstillinger]. Kontroller, at afkrydsningsfeltet [Aktiver Wireless Direct, når trådløst LAN er slået til] er markeret under fanen [Generelt] i Kommunikationsindstillinger.

(Dette er valgt som fabriksindstilling.)

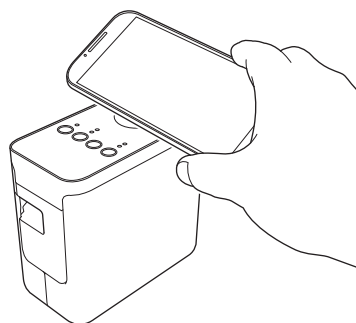
Under *Brug af kommunikationsindstillingerne* på side 19 kan du finde flere oplysninger om Kommunikationsindstillinger.

Macintosh

Start P-touch Utility med din computer, og kontroller, at [Wireless Direct] er sat til [ON] (Til) under fanen [Wireless Direct].

Under *Brother P-touch Utility (Macintosh)* på side 35 kan du finde flere oplysninger om P-touch Utility.

- 3 Aktiver NFC-funktionen på din Android™-enhed, og berør NFC-mærket på P-touch med den.




Bemærk!

Hvis der ikke er installeret et dedikeret program på din enhed, vises Google Play-startsiden på enheden.

Hvis det sker, skal du installere et dedikeret program og derefter fortsætte proceduren fra trin ③. Se *Tilgængelige programmer til brug med Android™-enheder* på side 16.

- 4 Når din Android™-enhed registreres, slukkes NFC-lampen på P-touch et øjeblik og tændes derefter igen.

Hvis din Android™-enhed ikke understøtter NFC (Near Field Communication)

- 1 Hvis Wi-Fi-lampen ikke lyser, skal du trykke på knappen for trådløs tilstand og holde den nede i ét sekund for at aktivere den trådløse LAN-funktion.
Når Wi-Fi-lampen lyser, skal du slippe knappen. Wi-Fi-lampen blinker.
- 2 **Windows®**
Start Printerindstillingsværktøjet på computeren, og klik på knappen [Kommunikationsindstillinger].
Kontroller, at afkrydsningsfeltet [Aktiver Wireless Direct, når trådløst LAN er slået til] er markeret under fanen [Generelt] i Kommunikationsindstillinger.
(Dette er valgt som fabriksindstilling.)
Under *Brug af kommunikationsindstillingerne* på side 19 kan du finde flere oplysninger om Kommunikationsindstillinger.
Macintosh
Start P-touch Utility med din computer, og kontroller, at [Wireless Direct] er sat til [ON] (Til) under fanen [Wireless Direct].
Under *Brother P-touch Utility (Macintosh)* på side 35 kan du finde flere oplysninger om P-touch Utility.
- 3 Start et af Brother-programmerne for mobile enheder med din Android™-enhed, og tryk på .
(Se *Tilgængelige programmer til brug med Android™-enheder* på side 16.)
Vælg en printer fra den viste liste.

Bemærk!

- Fabriksindstillingen for SSID og adgangskoden er følgende:
SSID: "DIRECT-brPT-P750W/****", hvor "****" er de fire sidste cifre i produktets serienummer.
(Du kan finde serienummerlabelen ved at åbne kassettedækslet.)
Adgangskode (netværksnøgle): 00000000
- Hvis du ændrede adgangskoden ved hjælp af Kommunikationsindstillinger, skal du indtaste den, når du har valgt printeren.
- Hvis du vil udskrive SSID'et og adgangskoden, skal du trykke to gange på knappen for trådløs tilstand.
(Brug 24 mm tape.)
- Du kan også slutte P-touch til en Android™-enhed i infrastrukturtilstand via et WLAN-accesspoint/en router.

Udskrivning fra din Android™-enhed

- 1 Start et af Brother-programmerne for mobile enheder med din Android™-enhed.
(Se *Tilgængelige programmer til brug med Android™-enheder* på side 16.)
- 2 Efter redigering af de data, du vil udskrive, skal du trykke på [Udskriv].

Ved at bruge Printerindstillingsværktøj kan printerens kommunikationsindstillinger og enhedsindstillinger specificeres fra computeren.



Bemærk!

- Printerindstillingsværktøjet installeres samtidig med anden software som f.eks. printerdriveren.
- "Printerindstillingsværktøj" vises på engelsk som "Printer Setting Tool" i [Kontrolpanel] og i genvejsikonet.

Brug af kommunikationsindstillingerne

Med [Kommunikationsindstillinger] i Printerindstillingsværktøjet kan printerkommunikationsoplysningerne angives eller ændres, når printeren og computeren forbindes med et USB-kabel. Du kan ikke blot ændre kommunikationsindstillingerne for én printer, men du kan også nemt anvende de samme indstillinger på flere forskellige printere.

! Vigtigt!

- Før du sætter USB-kablet i computeren, skal du kontrollere, at Editor Lite-lampen ikke lyser. Hvis Editor Lite-lampen lyser, skal du trykke på og holde Editor Lite-knappen nede, indtil lampen slukkes.
- Kontroller, at lysnetadapteren er tilsluttet en stikkontakt.
- Kontrollér, at printerdriveren er blevet installeret og fungerer.
- Slut denne printer til en computer med et USB-kabel.
Med dette værktøj kan indstillinger ikke angives ved hjælp af en trådløs LAN-forbindelse.

1 Slut P-touch til computeren.

2 **Windows Vista®/Windows® 7/Windows Server® 2008/2008 R2**
I Start-menuen skal du klikke på [Alle programmer] - [Brother] - [Label & Mobile Printer] - [Printerindstillingsværktøj].

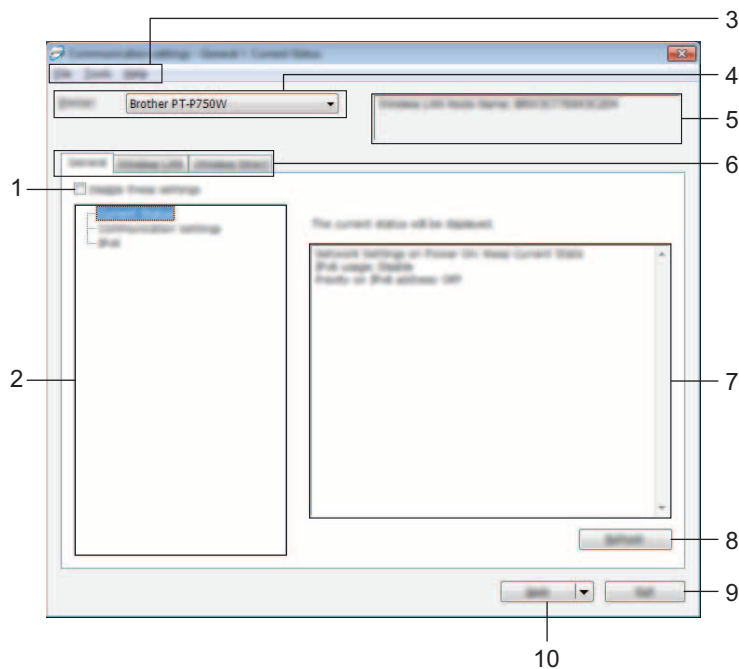
Windows® 8 / Windows® 8.1/Windows Server® 2012/2012 R2
I skærmbilledet [Apps] skal du klikke på [Printerindstillingsværktøj].

Hovedvinduet vises.

3 Vælg den P-touch, der skal konfigureres, i rullelisten [Printer], og klik derefter på [Kommunikationsindstillinger]. Vinduet [Kommunikationsindstillinger] vises.


4 Angiv eller rediger indstillingerne.

Indstillingsdialogboks



1 Deaktiver disse indstillinger

Når dette afkrydsningsfelt er markeret, vises  på fanen, og indstillingerne kan ikke længere angives eller ændres.

Indstillingerne under en fane, hvor  vises, bliver ikke anvendt på printeren, selvom du klikker på [Anvend]. Desuden bliver indstillingerne under fanen ikke gemt eller eksporteret, når kommandoen [Gem i kommandofil] eller [Eksporter] udføres.

Hvis du vil anvende, gemme eller eksportere indstillingerne til printeren, skal du fjerne markeringen i afkrydsningsfeltet.

2 Indstillinger

Hvis [Nuværende status] er valgt, vises de nuværende indstillinger i indstillingsvisningen/redigeringsområdet.

Vælg elementet for de indstillinger, du vil ændre.

3 Menulinje

Vælg en kommando, der findes i hver menu på listen.

Du kan finde flere oplysninger om menulinjen under *Menulinje* på side 21.

4 Printer

Vælger den printer, hvis indstillinger der skal ændres.

Hvis der kun er tilsluttet én printer, er det ikke nødvendigt at vælge, idet der kun vises den pågældende printer.

5 Nodenavn

Viser nodenavnet. Nodenavnet kan også ændres. (Se *Menuen Funktioner* på side 23.)

6 Indstillingsfaner

Klik på fanen med de indstillinger, der skal angives eller ændres.

Hvis  vises på fanen, bliver indstillingerne under den pågældende fane ikke anvendt på printeren.

7 Indstillingsvisning/redigeringsområde

Viser de aktuelle indstillinger for det valgte element. Rediger indstillingerne efter behov ved hjælp af rullemenuerne, direkte indtastning eller andre relevante metoder.

8 Opdater

Klik her for at opdatere de viste indstillinger med de nyeste oplysninger.

9 Afslut

Afslutter [Kommunikationsindstillinger] og vender tilbage til hovedvinduet i [Printerindstillingsværktøj].

❗ Vigtigt!

Indstillingerne anvendes ikke på printere, hvis der klikkes på knappen [Afslut], uden at der klikkes på knappen [Anvend] efter ændring af indstillingerne.

10 Anvend

Klik på [Anvend] for at anvende indstillingerne på printeren.

Hvis du vil gemme de angivne indstillinger i en kommandofil, skal du vælge [Gem i kommandofil] i rullemenuen.

❗ Vigtigt!

Hvis du klikker på [Anvend], anvendes alle indstillinger under alle faner på printeren.
Hvis afkrydsningsfeltet [Deaktiver disse indstillinger] er markeret, bliver indstillingerne under den pågældende fane ikke anvendt.

Menulinje

Menuen Filer

■ Anvend indstillingen på printeren

Gør indstillingerne gældende på printeren.



Bemærk!

Hvis afkrydsningsfeltet [Deaktiver disse indstillinger] er markeret, bliver indstillingerne under den pågældende fane ikke gemt.

■ Gem indstillinger i kommandofil

Gemmer de angivne indstillinger i en kommandofil.

Filtypenavnet er ".bin".

Vigtigt!

- Hvis afkrydsningsfeltet [Deaktiver disse indstillinger] er markeret, bliver indstillingerne under den pågældende fane ikke gemt.
- Følgende oplysninger gemmes ikke med indstillingskommandoerne.
 - Nodenavn
 - IP-adresse, undernetmaske, standardgateway (når IP-adressen er sat til [STATIC])
- De gemte kommunikationsindstillingskommandoer skal kun bruges til at anvende indstillingerne på en printer. Indstillingerne kan ikke anvendes ved at importere denne kommandofil.
- Gemte kommandofiler indeholder godkendelsesnøgler og adgangskoder. Tag de nødvendige forholdsregler for at beskytte gemte kommandofiler ved f.eks. at gemme dem et sted, som andre brugere ikke kan få adgang til.
- Send ikke kommandofilen til en printer, hvis model ikke blev angivet, da kommandofilen blev eksporteret.

■ **Importer**

- Importer fra computerens nuværende indstillinger for trådløst netværk
Importerer indstillingerne fra computeren.

Bemærk!

- Kun Personal Security Authentication-indstillinger (åbent system, offentlig nøglegodkendelse og WPA/WPA2-PSK) kan importeres. Enterprise Security Authentication-indstillinger (som f.eks. LEAP og EAP-FAST) og WPA2-PSK-indstillinger (TKIP) kan ikke importeres.
- Hvis der er flere trådløse LAN-netværk aktiveret for den anvendte computer, bliver de første trådløse indstillinger (kun personlige indstillinger), der registreres, overvejet til importdataene.
- Kun indstillinger (kommunikationstilstand, SSID, godkendelsesmetode, krypteringstilstand og godkendelsesnøgle) fra fanen [Trådløst LAN] - ruden [Indstillinger for trådløst netværk] kan importeres.

- Vælg en profil, der skal importeres

Importerer den eksporterede fil og anvender indstillingerne på printerens.

Klik på [Gennemse] for at åbne en dialogboks, hvor du kan navigere til filen. Vælg den fil, der skal importeres. Indstillingerne i den valgte fil vises i indstillingsvisningen/redigeringsområdet.

Bemærk!

- Alle indstillinger, f.eks. indstillinger for trådløst netværk eller TCP/IP-indstillinger, kan importeres. Nodenavne kan imidlertid ikke importeres.
- Kun profiler, der er kompatible med den valgte printer, kan importeres.
- Hvis den importerede profils IP-adresse er sat til [STATIC], skal du ændre IP-adressen for den importerede profil efter behov, så den ikke duplikerer IP-adressen for en eksisterende printer på netværket, hvis indstillinger er blevet gennemført.

■ Eksporter

Gemmer de aktuelle indstillinger i en fil.



Bemærk!

Hvis afkrydsningsfeltet [Deaktiver disse indstillinger] er markeret, bliver indstillingerne under den pågældende fane ikke gemt.



Vigtigt!

Eksporterede filer er ikke krypterede.

Menuen Funktioner

■ Indstillingsmuligheder

• **Genstart automatisk printeren efter brug.**

Hvis dette afkrydsningsfelt er markeret, genstarter printeren automatisk, når kommunikationsindstillingerne anvendes.

Hvis dette afkrydsningsfelt ikke er markeret, skal printerne genstartes manuelt.



Bemærk!

Når du konfigurerer flere printere, kan du reducere den tid, der skal bruges på at ændre indstillinger, ved at fjerne markeringen i dette afkrydsningsfelt. I dette tilfælde anbefaler vi at markere dette afkrydsningsfelt, når du konfigurerer den første printer, så du kan bekræfte, at hver indstilling fungerer som tilsigtet.

• **Finder automatisk den tilsluttede printer og henter de aktuelle indstillinger.**

Når dette afkrydsningsfelt er markeret, og en printer er tilsluttet til computeren, findes printeren automatisk, og printerens aktuelle indstillinger vises på siden [Nuværende status].



Bemærk!

Hvis den tilsluttede printers model er anderledes end den printermodel, der er vist i rullelisten [Printer], ændres de indstillinger, der er tilgængelige på alle faner, så de passer til den tilsluttede printer.

■ Skift nodenavn

Giver mulighed for at ændre hvert enkelt nodenavn.

■ Gendan standardkommunikationsindstillinger

Nulstiller kommunikationsindstillingerne til deres fabriksindstillinger.

Menuen Hjælp

■ Vis Hjælp

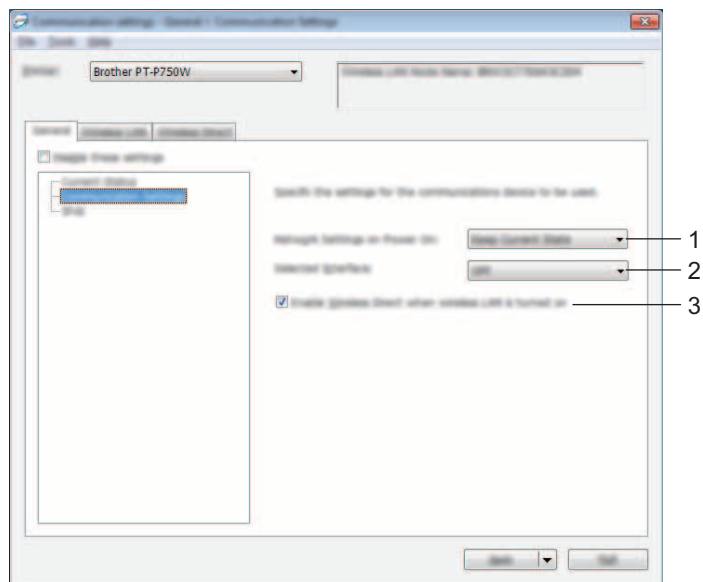
Viser Hjælp.

■ Om

Viser versionsoplysninger.

Fanen Generelt

Kommunikationsindstillinger



1 Netværksindstillinger ved tænd

Bestemmer muligheden for tilslutning via trådløst LAN, når printeren tændes. Vælg [Trådløst LAN som standard], [Fra som standard] eller [Bevar nuværende tilstand].

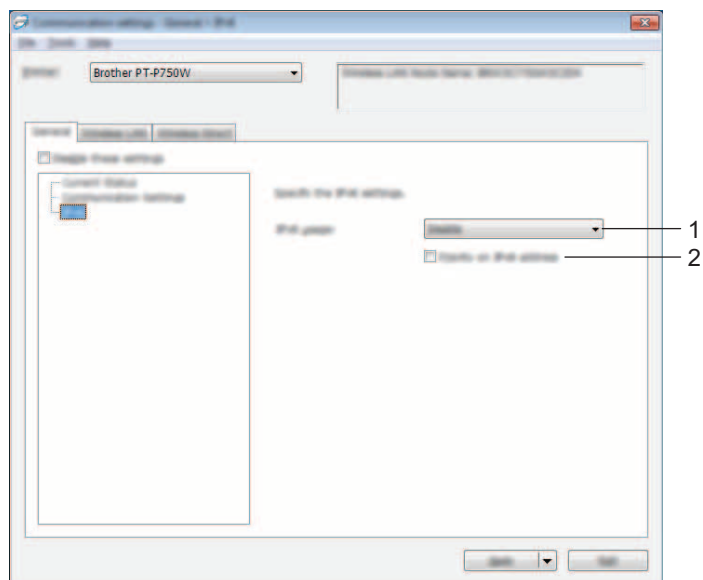
2 Valgt interface

Vælg [FRA] eller [Trådløst LAN].

3 Aktiver Wireless Direct, når trådløst LAN er slået til

Vælges, når du ønsker at bruge Wireless Direct.

IPv6



1 IPv6-brug

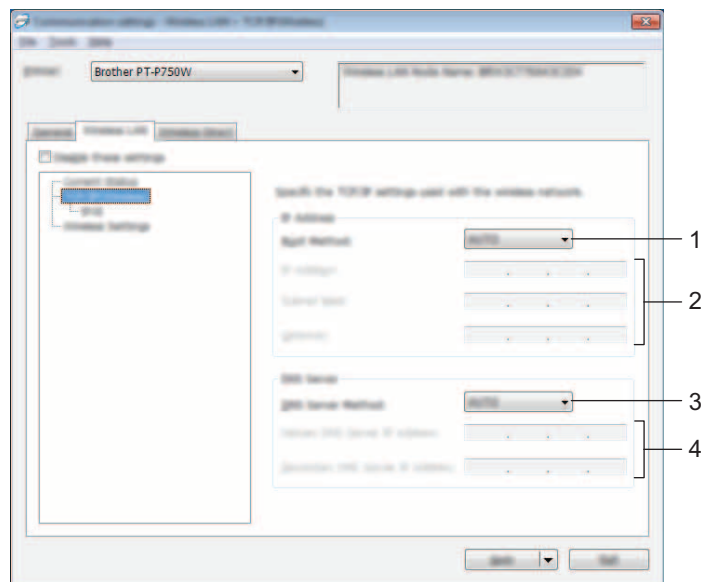
Vælg [Aktiver] eller [Ej tilgængelig].

2 Prioritering af IPv6-adresse

Vælges for at prioritere en IPv6-adresse.

Fanen Trådløst LAN

TCP/IP (trådløst)



1 Bootmetode

Vælg [STATIC], [AUTO], [BOOTP], [DHCP] eller [RARP].

2 IP-adresse/Undernetmaske/Gateway

Angiv de forskellige værdier.

Du kan kun indtaste indstillinger, når IP-adressen er sat til [STATIC].

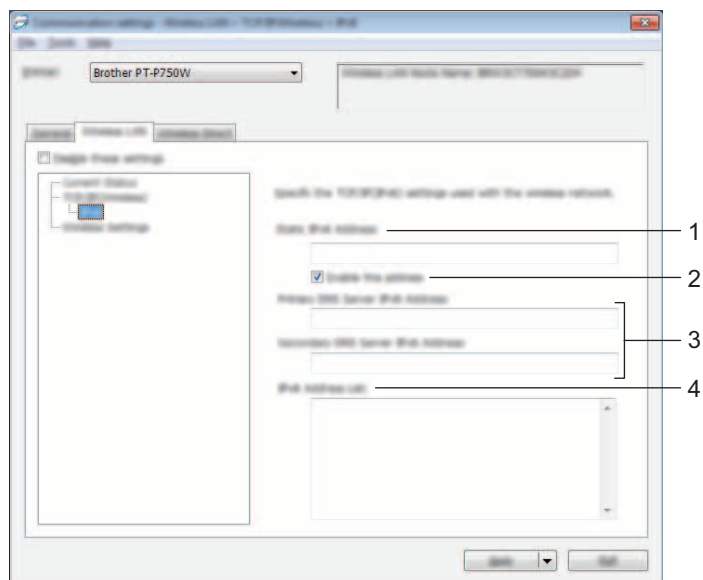
3 DNS-servermetode

Vælg [STATIC] eller [AUTO].

4 IP-adresse for primær DNS-server/IP-adresse for sekundær DNS-server

Du kan kun indtaste indstillinger, når DNS-serveren er sat til [STATIC].

IPv6



1 Statisk IPv6-adresse

Angiv værdien.

2 Aktiver denne adresse

Vælges, hvis du vil aktivere den angivne statiske IPv6-adresse.

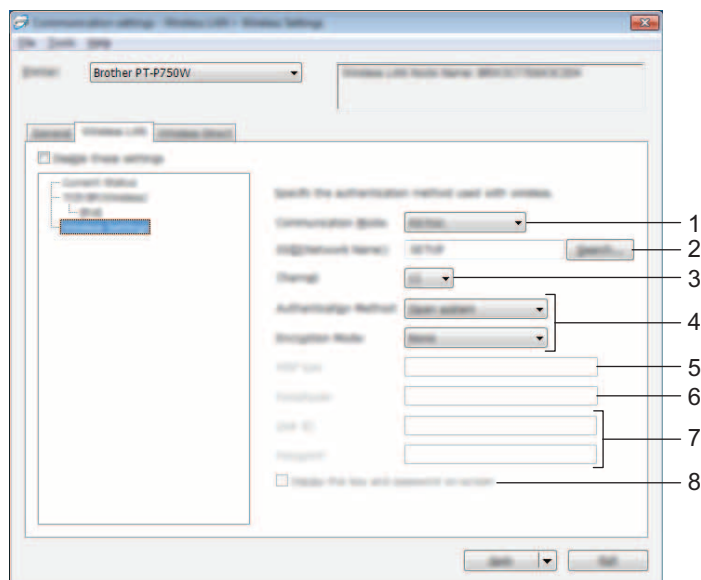
3 Primære DNS server IPv6 adresse/Sekundær DNS server IPv6 adresse

Angiv værdierne.

4 IPv6-adresseliste

Viser listen med IPv6-adresser.

Indstillinger for trådløst netværk



1 Kommunikationstilstand

Vælg [Ad-hoc] eller [Infrastruktur].

2 SSID (netværksnavn)

Klik på knappen [Søg] for at få vist SSID-valgene i en separat dialogboks.

3 Kanal

Vælg mellem de viste indstillinger.

4 Godkendelsesmetode/Krypteringstilstand

De understøttede krypteringstilstande for de forskellige godkendelsesmetoder er som vist under *Kommunikationstilstande og Godkendelsesmetoder/Krypteringstilstande* på side 29.

5 WEP-nøgle

Du kan kun angive en indstilling, når WEP er valgt som krypteringstilstand.

6 Kodeord

Du kan kun angive en indstilling, når WPA2-PSK eller WPA/WPA2-PSK er valgt som godkendelsesmetode.

7 Bruger-id/Adgangskode

Du kan kun angive indstillinger, når LEAP, EAP-FAST, EAP-TTLS eller EAP-TLS er valgt som godkendelsesmetode. Desuden er det med EAP-TLS ikke nødvendigt at registrere en adgangskode, men der skal registreres et klientcertifikat. Du registrerer et certifikat ved at oprette forbindelse til printeren fra en webbrowser og derefter angive certifikatet. Du kan finde flere oplysninger om at bruge en webbrowser under *Webbaseret administration* på side 40.

8 Vis nøglen og adgangskoden på skærmen

Hvis dette afkrydsningsfelt er markeret, vises nøgler og adgangskoder i almindelig tekst (ikke-krypteret tekst).

Kommunikationstilstande og Godkendelsesmetoder/Krypteringstilstande

- Hvis [Kommunikationstilstand] er sat til [Ad-hoc]

Godkendelsesmetode	Krypteringstilstand
Åbent system	Ingen/WEP

- Hvis [Kommunikationstilstand] er sat til [Infrastruktur]

Godkendelsesmetode	Krypteringstilstand
Åbent system	Ingen/WEP
Delt nøgle	WEP
WPA2-PSK	AES
WPA/WPA2-PSK	TKIP+AES/AES
LEAP	CKIP
EAP-FAST/NONE	TKIP/AES
EAP-FAST/MS-CHAPv2	TKIP/AES
EAP-FAST/GTC	TKIP/AES
PEAP/MS-CHAPv2	TKIP/AES
PEAP/GTC	TKIP/AES
EAP-TTLS/CHAP	TKIP/AES
EAP-TTLS/MS-CHAP	TKIP/AES
EAP-TTLS/MS-CHAPv2	TKIP/AES
EAP-TTLS/PAP	TKIP/AES
EAP-TLS	TKIP/AES

⚠️ **Vigtigt!**

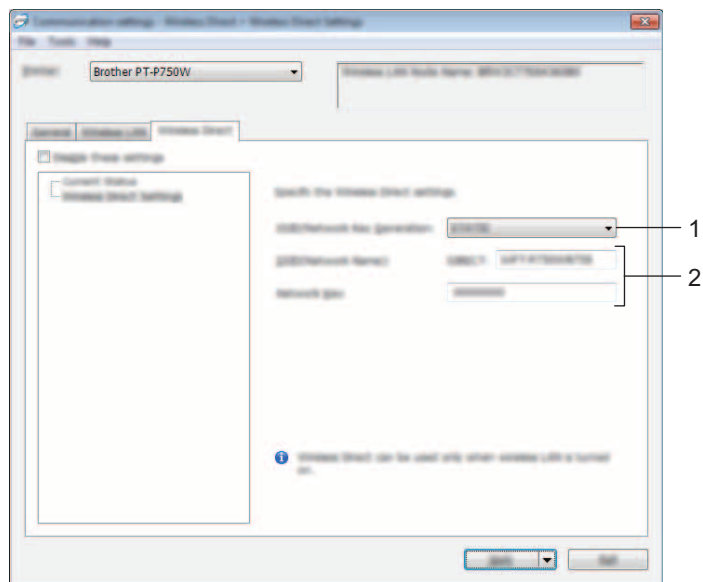
Sådan vælges et højere niveau sikkerhedsindstillinger:

Når der udføres certifikatbekræftelse med godkendelsesmetoderne EAP-FAST, PEAP, EAP-TTLS eller EAP-TLS, kan certifikatet ikke angives fra [Printerindstillingsværktøj]. Når printeren er blevet konfigureret til tilslutning til netværket, kan du angive certifikatet via adgang til printeren fra en webbrowser.

Du kan finde flere oplysninger om at bruge en webbrowser under *Webbaseret administration* på side 40.

Fanen Wireless Direct

Wireless Direct-indstillinger



1 Generering af SSID/netværksnøgle

Vælg [AUTO] eller [STATIC].

2 SSID (netværksnavn)/Netværksnøgle

Indtast det SSID (25 ASCII-tegn eller derunder) og den netværksnøgle (63 tegn eller derunder), der skal bruges i Wireless Direct-tilstanden.

Du kan kun angive en indstilling, når [STATIC] er valgt som [Generering af SSID/netværksnøgle].

Anvendelse af indstillingsændringer på flere printere

- 1 Når du har anvendt indstillingerne på den første printer, skal du frakoble printeren fra computeren og derefter tilslutte den anden printer til computeren.
- 2 Vælg den nyligt tilsluttede printer i rullemenuen [Printer].

 **Bemærk!**

Hvis afkrydsningsfeltet [Finder automatisk den tilsluttede printer og henter de aktuelle indstillinger.] i dialogboksen [Indstillingsmuligheder] er markeret, vælges den printer, der er tilsluttet med USB-kabel, automatisk.

Du kan finde flere oplysninger under *Menuen Filer* på side 21.

- 3 Klik på knappen [Anvend].
De samme indstillinger, som blev anvendt på den første printer, anvendes på den anden printer.

 **Bemærk!**

Hvis afkrydsningsfeltet [Genstart automatisk printeren efter brug] ikke er markeret, bliver printerne ikke genstartet, når indstillingerne er ændret, hvilket reducerer den tid, der kræves til konfiguration af printerne. Vi anbefaler imidlertid at markere afkrydsningsfeltet [Genstart automatisk printeren efter brug] ved konfiguration af den første printer, så du kan bekræfte, at en forbindelse med accesspointet kan oprettes korrekt med indstillingerne. Du kan finde flere oplysninger under *Menuen Filer* på side 21.

- 4 Gentag trin 1-3 for alle de printere, hvis indstillinger du vil ændre.

 **Vigtigt!**

Hvis IP-adressen er sat til [STATIC], bliver printerens IP-adresse også ændret til den samme adresse som den første printer.

Vælg om nødvendigt en anden IP-adresse.

 **Bemærk!**

For at gemme de aktuelle indstillinger i en fil skal du klikke på [Fil] - [Eksporter].

De samme indstillinger kan anvendes på en anden printer ved at klikke på [Fil] - [Importer] og derefter vælge den eksporterede indstillingsfil. (Se *Menuen Filer* på side 21.)

Anvendelse af enhedsindstillinger

Anvend [Enhedsindstillinger] i Printerindstillingsværktøjet til at ændre printerens standardindstillinger.

❗ **Vigtigt!**

- Før du sætter USB-kablet i computeren, skal du kontrollere, at Editor Lite-lampen ikke lyser. Hvis Editor Lite-lampen lyser, skal du trykke på og holde Editor Lite-knappen nede, indtil lampen slukkes.
- Kontroller, at lysnetadapteren er tilsluttet en stikkontakt.
- Kontrollér, at printerdriveren er blevet installeret og fungerer.
- Slut denne printer til en computer med et USB-kabel.
Med dette værktøj kan indstillinger ikke angives ved hjælp af en trådløs LAN-forbindelse.

1 Tilslut den P-touch, der skal konfigureres, til computeren.

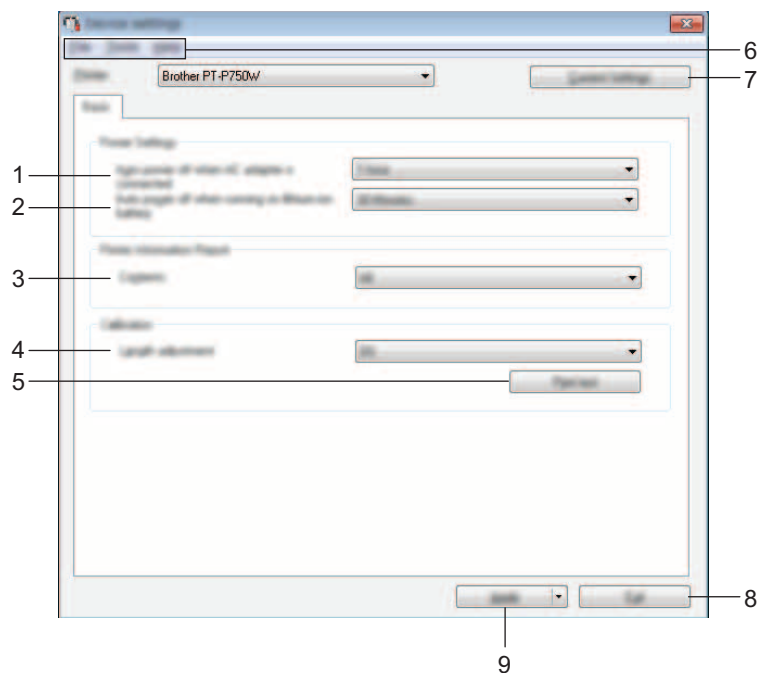
2 **Windows Vista®/Windows® 7/Windows Server® 2008/2008 R2**
I Start-menuen skal du klikke på [Alle programmer] - [Brother] - [Label & Mobile Printer] - [Printerindstillingsværktøj].

Windows® 8/Windows® 8.1/Windows Server® 2012/2012 R2
I skærmbilledet [Apps] skal du klikke på [Printerindstillingsværktøj].

Hovedvinduet vises.

3 Vælg den P-touch, der skal konfigureres i rullelisten [Printer], og klik derefter på [Enhedsindstillinger].
Vinduet [Enhedsindstillinger] vises.

4 Angiv eller rediger indstillingerne.



1 Sluk automatisk, når lysnetadapteren er tilsluttet

Angiv, hvor lang tid der skal gå, inden printeren automatisk slukkes.

Tilgængelige indstillinger: [Ingen], 10/20/30/40/50 minutter, 1/2/4/8/12 timer

2 Sluk automatisk, når der køres på litium-ion-batteri

Angiv, hvor lang tid der skal gå, inden printeren automatisk slukkes.

Tilgængelige indstillinger: [Ingen], 10/20/30/40/50 minutter, 1 time

3 Indhold

Angiver de printeroplysninger, der vil blive udskrevet.

Tilgængelige indstillinger: [Alle], [Brugslog], [Printerindstillinger]

4 Længdejustering

Justerer længden på den udskrevne label, så den svarer til længden af den label, der vises på computeren.

Tilgængelige indstillinger: -3 til +3 % (trinvis forøgelse på 1 %)

5 Testudskrift

Udskriver en prøvelabel for at kontrollere resultatet af længdejusteringen.

6 Menulinje

Vælg en kommando, der findes i hver menu på listen.

Du kan finde flere oplysninger om menulinjen under *Menulinje* på side 34.

7 Nuværende indstillinger

Klik på denne knap for at hente indstillingerne for den aktuelt tilsluttede printer og vise dem i dialogboksen.

8 Afslut

Afslutter [Kommunikationsindstillinger] og vender tilbage til hovedvinduet i [Printerindstillingsværktøj].

9 Anvend

Klik på [Anvend] for at anvende indstillingerne på printeren.

Hvis du vil gemme de angivne indstillinger i en kommandofil, skal du vælge [Gem i kommandofil] i rullemenuen.

- 5 Når de ønskede indstillinger er ændret, skal du klikke på [Anvend] - [Afslut]. Klik derefter på [Afslut] i hovedvinduet for at afslutte angivelse af indstillinger.

Menulinje

Menuen Fil

■ Anvend indstillingen på printeren

Gør indstillingerne gældende på printeren. Udfører samme handling som, når der klikkes på knappen [Anvend].

■ Gem indstillinger i kommandofil

Gemmer de angivne indstillinger i en kommandofil. Filtypenavnet er ".bin".

Den gemte kommandofil kan bruges med BRAdmin-funktionen til at anvende indstillingerne på en maskine.

■ Import

Importerer den eksporterede fil og gør indstillingerne gældende for dette værktøj.

■ Eksport

Gemmer de aktuelle indstillinger i en fil.

Menuen Værktøjer

■ Udskriv informationsrapport

Udskriver printeroplysningerne.

■ Nulstil til fabriksindstillinger

Genindstiller alle printerindstillinger til fabriksindstillingerne.

■ Indstillingsmuligheder

Hvis afkrydsningsfeltet for [Vis ikke en fejlmeddelelse, hvis de nuværende indstillinger ikke kan hentes ved start.] er markeret, vises der ikke en meddelelse næste gang.

Ved at bruge P-touch Utility kan printerens kommunikationsindstillinger og enhedsindstillinger angives fra Macintosh-computeren, når printeren og computeren forbindes med et USB-kabel.

**Bemærk!**

P-touch Utility installeres samtidig med anden software som f.eks. printerdriveren.

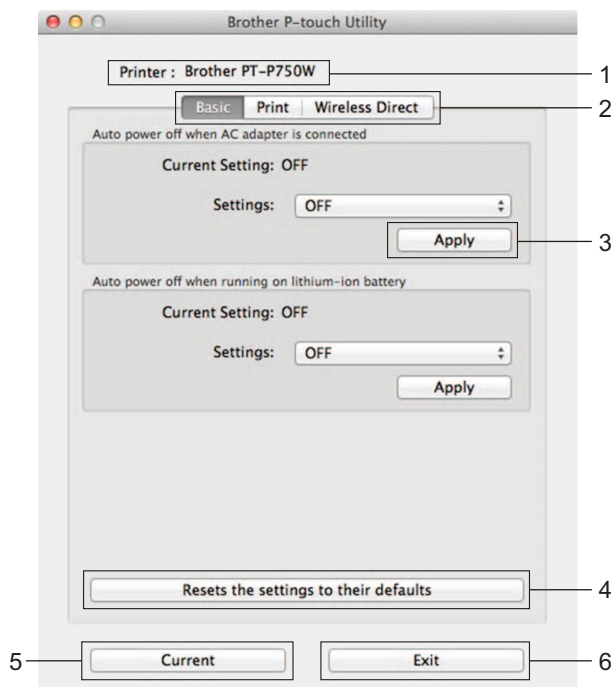
! Vigtigt!

- Før du sætter USB-kablet i computeren, skal du kontrollere, at Editor Lite-lampen ikke lyser. Hvis Editor Lite-lampen lyser, skal du trykke på og holde Editor Lite-knappen nede, indtil lampen slukkes.
- Kontrollér, at lysnetadapteren er tilsluttet en stikkontakt.
- Kontrollér, at printerdriveren er blevet installeret og fungerer.
- Slut denne printer til en computer med et USB-kabel.
Med dette værktøj kan indstillinger ikke angives ved hjælp af en trådløs LAN-forbindelse.

Brug af P-touch Utility

- 1 Slut P-touch til computeren.
- 2 Klik på [Macintosh HD] - [Programmer] - [Brother] - [P-touch Utilities] - [Brother P-touch Utility.app]. Vinduet [Brother P-touch Utility] åbnes.

Indstillingsdialogboks



1 Printer

Viser printerens modelnavn.

2 Setting Tabs (Indstillingsfaner)

Klik på fanen med de indstillinger, der skal angives eller ændres.

3 Apply (Anvend)

Sender indstillingen for hvert punkt til printeren.

4 Resets the settings to their defaults (Nulstiller indstillingerne til deres standardindstillinger)

Genindstiller alle printerindstillinger til fabriksindstillingerne.

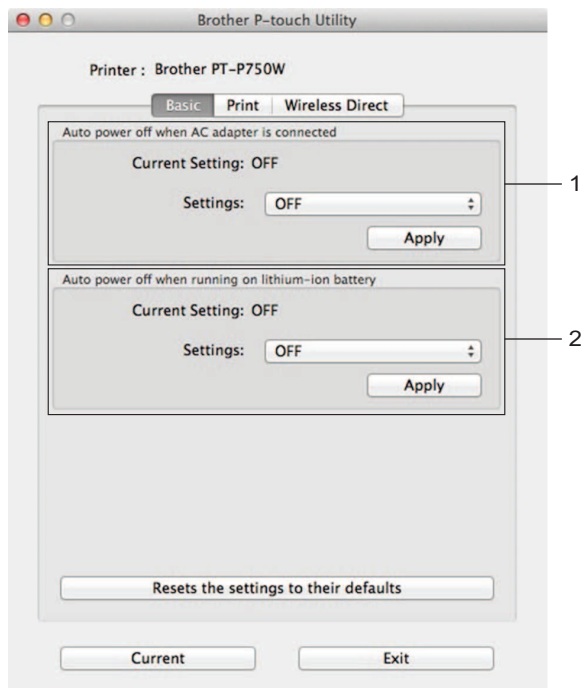
5 Current (Nuværende)

Henter indstillingerne for den aktuelt tilsluttede printer og viser dem i dialogboksen.

6 Exit (Afslut)

Afslutter P-touch Utility.

Fanen Basic (Basis)



1 Auto power off when AC adapter is connected (Sluk automatisk, når lysnetadapteren er tilsluttet)

Angiv, hvor lang tid der skal gå, inden printeren automatisk slukkes.

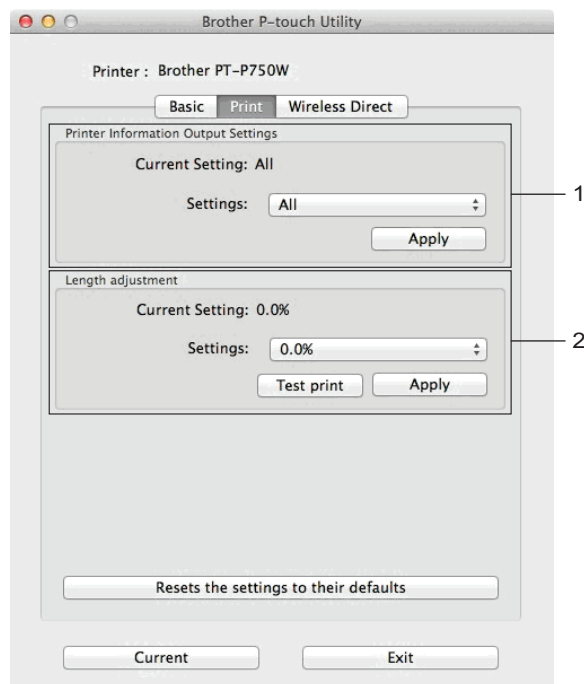
Tilgængelige indstillinger: [OFF] (Fra), 10/20/30/40/50 minutter, 1/2/4/8/12 timer

2 Auto power off when running on lithium-ion battery (Sluk automatisk, når der køres på litium-ion-batteri)

Angiv, hvor lang tid der skal gå, inden printeren automatisk slukkes.

Tilgængelige indstillinger: [OFF] (Fra), 10/20/30/40/50/60 minutter

Fanen Print (Udskriv)



1 Printer Information Output Settings (Indstillinger for udskrift af printeroplysninger)

Angiver de elementer, der bliver udskrevet som printeroplysninger.

Tilgængelige indstillinger:

[All] (Alle) Udskriver alle de oplysninger, der findes i brugsloggen og enhedsindstillingerne.

[Usage Log] (Brugslog) Udskriver programversionsoplysninger, manglende punkt-testmønstre, printers brugshistorik og fejlhistorik.

[Printer Settings] (Printerindstillinger) Udskriver programversion, oplysninger om enhedsindstillinger, oplysninger om netværksindstillinger, PDL-oplysninger.

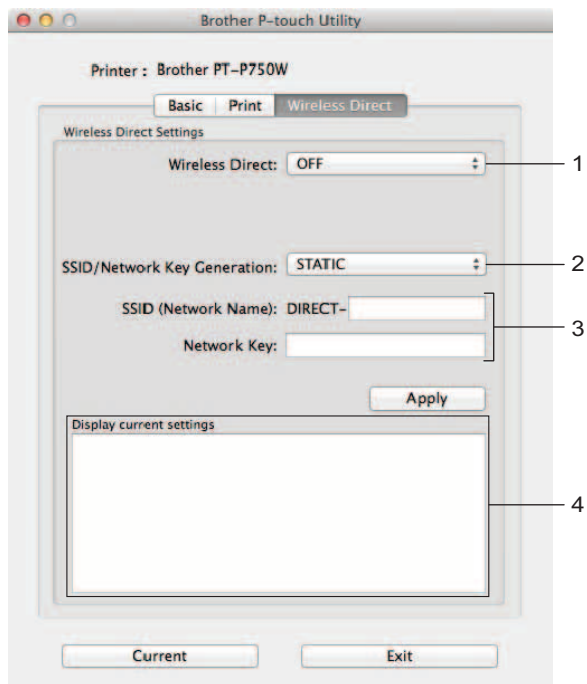
2 Length adjustment (Længdejustering)

Justerer længden på den udskrevne label, så den svarer til længden af den label, der vises på computeren.

Tilgængelige indstillinger: -3 til +3 % (trinvis forøgelse på 1 %)

Klik på [Test print] (Testudskrift) for at udskrive en prøvelabel og kontrollere længdejusteringen.

Fanen Wireless Direct



1 Wireless Direct

Slår funktionen Wireless Direct til eller fra.

Tilgængelige indstillinger: [ON] (Til), [OFF] (Fra)

2 SSID/Network Key Generation (Generering af SSID/netværksnøgle)

Vælg [AUTO] eller [STATIC].

3 SSID (Network Name)/Network Key (SSID (netværksnavn)/Netværksnøgle)

Indtast det SSID (3 til 25 ASCII-tegn) og den netværksnøgle, der skal bruges i Wireless Direct-tilstanden. Du kan kun angive en indstilling, når [STATIC] er valgt som [SSID/Network Key Generation] (Generering af SSID/netværksnøgle).

4 Display current settings (Vis nuværende indstillinger)

Viser de aktuelle indstillinger for Wireless Direct. Klik på knappen [Current] (Nuværende) for at opdatere de viste indstillinger med de nyeste oplysninger.

Oversigt

Du kan bruge en almindelig webbrowser til at styre en printer på dit netværk vha. HTTP. Når du bruger webbaseret administration, er følgende muligt:

- Få vist oplysninger om printerstatus
- Ændre netværksindstillinger som f.eks. TCP/IP-oplysninger
- Få vist oplysninger om printerens og printserverens softwareversion
- Ændre netværks- og printerkonfigurationen



Bemærk!

Sørg for, at JavaScript og cookies altid er aktiveret, uanset hvilken browser du bruger.

For at kunne bruge webbaseret administration skal du bruge TCP/IP-protokollen på dit netværk, og printerens og computeren skal have en gyldig IP-adresse.

Konfiguration af printerindstillinger ved hjælp af webbaseret administration (webbrowser)

Du kan bruge en almindelig webbrowser til at ændre printerserverens indstillinger vha. HTTP (Hyper Text Transfer Protocol).

- 1 Skriv "http://printerens_ip-adresse/" i browseren (hvor printerens_ip-adresse er IP-adressen eller printerserverens navn).
Eksempel (hvis printerens IP-adresse er 192.168.1.2):
http://192.168.1.2/



Bemærk!

Hvis du har redigeret hosts-filen på din computer eller bruger DNS, kan du også angive printerserverens DNS-navn. Printerserveren understøtter TCP/IP og NetBIOS, og du kan derfor også angive printerserverens NetBIOS-navn. NetBIOS-navnet kan du finde på siden med printerindstillinger. Det tildelte NetBIOS-navn er de første 15 tegn i nodenavnet og vises som standard som "BRWxxxxxxxxxxx", hvor "xxxxxxxxxxx" er Ethernet-adressen.



- 2 Rediger printerserverindstillingerne.



Bemærk!

Indstilling af adgangskode:

Vi anbefaler at angive en logonadgangskode for at forhindre uautoriseret adgang til webbaseret administration.

- 1 Klik på [Administrator].
 - 2 Indtast den ønskede adgangskode (op til 32 tegn).
 - 3 Indtast adgangskoden igen i feltet [Confirm new password] (Bekræft ny adgangskode).
 - 4 Klik på [Submit] (Send).
Næste gang du skal have adgang til webbaseret administration, skal du indtaste adgangskoden i feltet [Login] (Logon) og derefter klikke på .
- Når du har konfigureret indstillingerne, kan du logge af ved at klikke på .

Du kan også indstille en adgangskode ved at klikke på [Please configure the password.] (Konfigurer adgangskode.) på maskinens webside, hvis du ikke indstiller en logonadgangskode.

Distribueret udskrivning

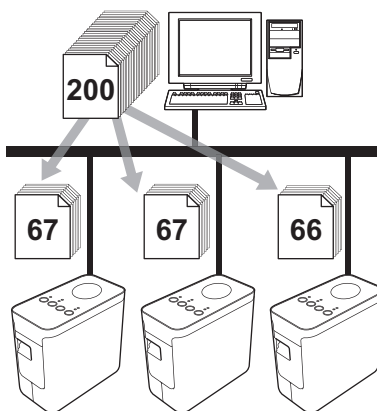
Ved udskrivning af et stort antal labels kan udskrivningen fordeles mellem flere printere.

Da udskrivningen udføres samtidig, kan den samlede udskrivningstid reduceres.



Bemærk!

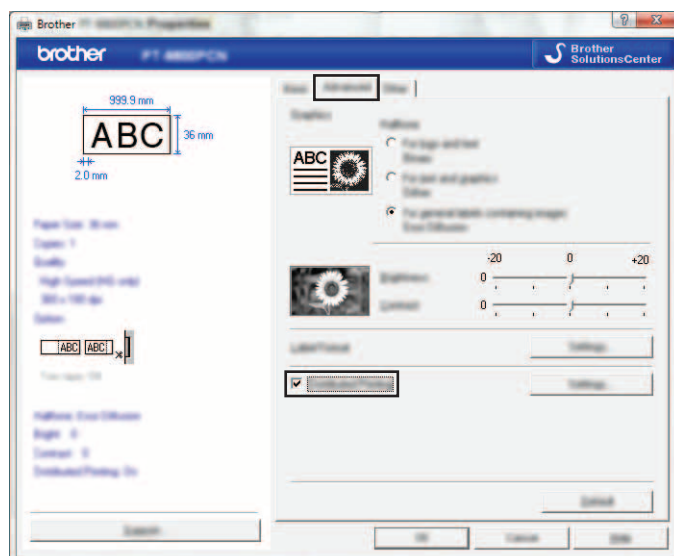
- Udskrivningen kan fordeles til printere, der er tilsluttet via en USB-forbindelse eller en trådløs netværksforbindelse.
- Det antal sider, der skal udskrives, fordeles automatisk blandt de valgte printere. Hvis det angivne antal sider ikke kan fordeles ligeligt mellem printerne, fordeles de i den rækkefølge, som printerne er anført på i dialogboksen, når udskriftsindstillingerne angives i trin 4.



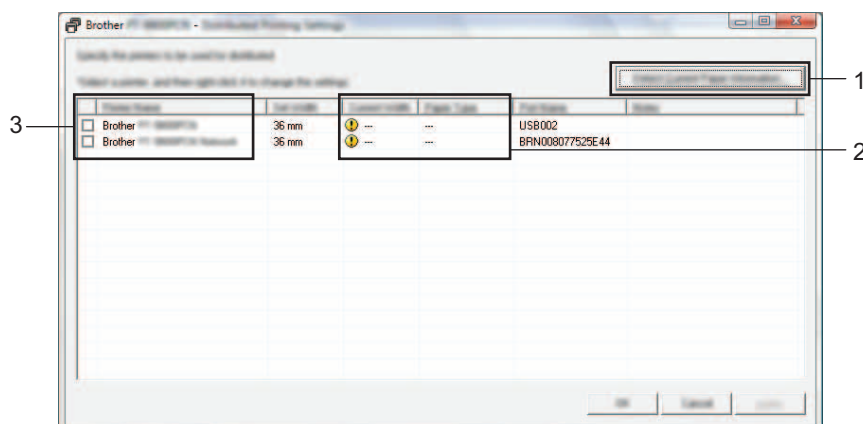
1 I menuen [Filer] i P-touch Editor 5.1 skal du klikke på [Udskriv].

2 Klik på [Egenskaber...].

- 3 Vælg fanen [Avanceret], marker afkrydsningsfeltet [Distribueret udskrivning], og klik derefter på [Indstillinger].




- 4 I dialogboksen [Indstillinger for distribueret udskrift] skal du vælge de printere, der skal bruges til distribueret udskrivning.



- 1 Klik på [Find aktuelle papirplysninger...].
- 2 De aktuelle printerplysninger, som blev registreret, vises under [Aktuel bredde] og [Papirtype].
- 3 Marker afkrydsningsfeltet ud for det [Printernavn], der skal bruges til distribueret udskrivning.

 **Bemærk!**

Hvis den valgte tapebredde er forskellig fra den, der vises ud for [Aktuel bredde], vises  ud for indstillingen under [Aktuel bredde]. Læg tape med den bredde, der er angivet i [Angiv bredde], i printeren.

- 5 Angiv den tapebredde, der skal bruges til udskrivning.

A. Hvis der kun er valgt én printer.

I dialogboksen fra trin 4 skal du vælge den printer, hvis indstilling skal angives, og derefter enten dobbeltklikke eller højreklikke på den og klikke på [Indstillinger]. Vælg tapebredden på rullelisten [Angiv bredde].

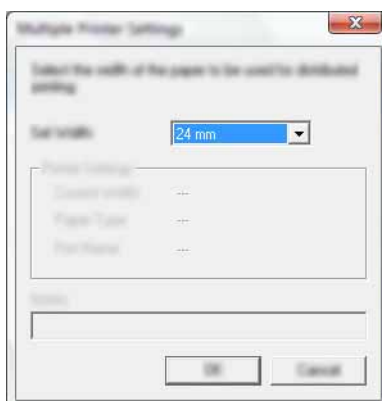


Bemærk!

Oplysninger, der skal vises i dialogboksen fra trin 4, kan angives i tekstfeltet [Noter].

B. Hvis der er valgt flere printere.

I dialogboksen fra trin 4 skal du vælge de printere, hvis indstilling skal angives, højreklikke på dem og klikke på [Indstillinger]. Vælg tapebredden på rullelisten [Angiv bredde]. Den samme tapebreddeindstilling anvendes på alle valgte printere.



Bemærk!

Indstillingerne under [Printerindstillinger] og [Noter] er ikke tilgængelige.

- 6 Klik på [OK] for at lukke vinduet til indstilling af tapebredden.

7 Klik på [OK] for at lukke vinduet [Indstillinger for distribueret udskrift]. Konfigurationen er gennemført.

8 Klik på [OK] for at starte distribueret udskrivning.



Bemærk!

- Det er måske ikke muligt at finde oplysninger for en printer, der er tilsluttet ved hjælp af en USB-hub eller printserver.

Inden du udskriver, skal du indtaste indstillingerne manuelt og kontrollere, om printeren kan bruges til udskrivning.

- Afhængigt af, om der bruges en router, og af de sikkerhedsfunktioner, der bruges (f.eks. en firewall), kan det være umuligt at bruge denne funktion.
 - Vi anbefaler, at du udfører en forbindelsestest for dit driftsmiljø. Kontakt din salgsmedarbejder for at få flere oplysninger.
-

Rutinemæssig vedligeholdelse

P-touch bør rengøres regelmæssigt, så dens ydelse forbliver den samme.

**Bemærk!**

Frakobl altid lysnetadapteren, inden du rengør P-touch.

Udvendig rengøring af P-touch

Tør eventuelt støv og mærker af hovedenheden med en blød, tør klud.

Brug en let fugtig klud med vand på mærker, der er svære at fjerne.

**Vigtigt!**

Brug ikke fortynder, benzen, alkohol eller andre organiske opløsningsmidler. De kan deformere kabinettet eller skade P-touch-enhedens udseende.

Rengøring af printhovedet og hovedvalsen

Streger eller tegn af dårlig kvalitet på de udskrevne labels er normalt et tegn på, at printhovedet og hovedvalsen er snavsede. Rengør printhovedet med en vatpind eller med en renskassette til printhoved (TZe-CL4, ekstraudstyr).

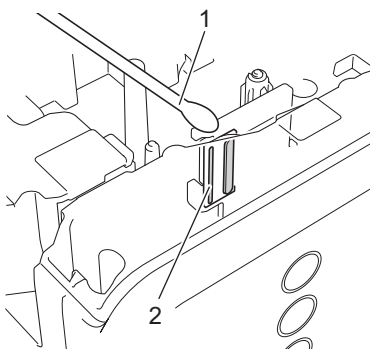
**Bemærk!**

Oplysninger om, hvordan renskassette til printhovedet bruges, findes i de instruktioner, der følger med den.

**ADVARSEL**

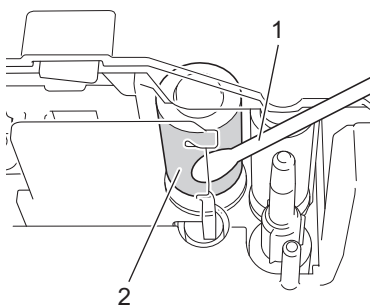
Rør ikke printhovedet direkte med hænderne. Printhovedet kan være varmt.

■ **Printhoved**



- 1 Vatpind
- 2 Printhoved

■ **Hovedvalse**



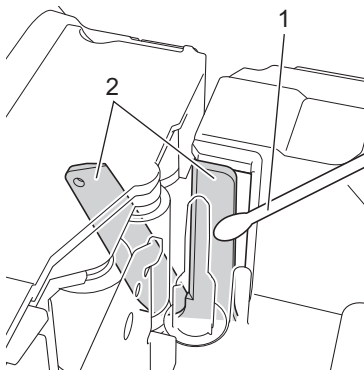
- 1 Vatpind
- 2 Hovedvalse

Rengøring af tapeafskæringen

Ca. en gang om året skal du tørre knivbladene af med en vatpind fugtet med ethanol eller isopropylalkohol (hospitalssprit). Der kan samle sig limrester på knivbladet efter gentagen brug, så knivbladet bliver sløvt. Dette kan medføre, at tapen sidder fast i afskæringen.

⚠ FORSIGTIG

Rør ikke knivbladet med fingrene.



- 1 Vatpind
- 2 Knivblade

Fejlfinding

Hvis du mener, der er et problem med din P-touch, kan du i nedenstående tabel finde tips til fejlfinding, som du kan følge.

Hvis du har behov for yderligere hjælp, tilbyder Brother Solutions Center de seneste ofte stillede spørgsmål og løsninger til fejlfinding. Besøg os på <http://support.brother.com/>

■ Grundlæggende betjening

Problem	Løsning
Hvordan genstarter jeg programmet, mens P-touch stadig er tændt, efter at jeg har afsluttet P-touch Editor Lite?	<ul style="list-style-type: none"> ■ Tag USB-kablet ud, og sæt det i igen, mens P-touch er tændt. ■ (Windows®) Start P-touch Editor Lite fra [Denne computer].
Jeg kan ikke tænde for P-touch.	Kontroller, at alle batterierne er sat korrekt i, og at den medfølgende lysnetadapter er tilsluttet korrekt.
Jeg kan ikke afslutte P-touch Editor Lite.	Kontroller, om der vises en fejlmeddelelse, og prøv at løse problemet. Bemærk, at softwaren ikke kan afsluttes under udskrivningen af labels.
Der er en blank vandret linje på den udskrevne label.	Striber eller utydelige tegn på de udskrevne labels indikerer som regel, at printhovedet er snavset. Rengør printhovedet med en vatpind eller med en renskassette til printhoved (TZe-CL4, ekstraudstyr). Se <i>Rengøring af printhovedet og hovedvalse</i> på side 46. * Rør ikke printhovedet direkte med hænderne.
Labelen er svær at afskære.	Rengør knivbladet med en vatpind. Se <i>Rengøring af tapeafskæringen</i> på side 48. * Rør ikke knivbladet direkte med hænderne.
Der er for meget margen (mellemrum) på den udskrevne label på begge sider af teksten. (Ved brug af P-touch Editor Lite)	Hvis margenerne er indstillet til [Stor], udskrives labels med ca. 25 mm margen på hver side af den udskrevne tekst. Reducér denne margen ved at ændre indstillingen til [Lille]. I P-touch Editor Lite skal du højreklikke med musen og vælge [Sidemargener] i den viste menu. Skift indstillingen til [Lille].
P-touch udskriver ikke, eller de udskrevne tegn er ikke korrekte.	<ul style="list-style-type: none"> ■ Kontroller, at tapekassetten er sat korrekt i. ■ Udskift tapekassetten, hvis den er tom. ■ Kontroller, at kassettedækslet er helt lukket.
Maskinen slukker, når du forsøger at udskrive.	<ul style="list-style-type: none"> ■ Batterierne kan være opbrugt. Udskift dem. ■ Kontroller, at batterierne er sat korrekt i. ■ Der anvendes en forkert adapter. Den anbefalede adapter er AD-E001.
Tapen fremføres ikke korrekt, eller tapen sidder fast inde i P-touch.	<ul style="list-style-type: none"> ■ Kontroller, at enden af tapen føres ud under tapestyrene. ■ Der blev trykket på fremførings-/afskæringsknappen under udskrivning. Rør ikke ved fremførings-/afskæringsknappen under udskrivning.

Problem	Løsning
Jeg vil gerne nulstille P-touch.	Sluk for P-touch, og tryk på og hold fremførings-/afskæringsknappen nede samtidig med, at du trykker på tænd/sluk-knappen. Når Editor Lite-lampen begynder at blinke og statuslampen lyser orange, skal du trykke seks gange på fremførings-/afskæringsknappen, samtidig med at du trykker på og holder tænd/sluk-knappen nede. P-touch vil blive nulstillet til fabriksindstillingerne.
Farvebåndet er adskilt fra farverullen.	<p>Hvis farvebåndet er knækket, skal du udskifte tapekassetten. Ellers skal du lade tapen være uafskåret, fjerne tapekassetten og derefter rulle det løse farvebånd op på spolen som vist på figuren.</p> <div data-bbox="938 596 1105 768" style="text-align: center;"> </div> <p>1 Spole</p>
P-touch stopper, mens der udskrives en label.	<ul style="list-style-type: none"> ■ Udskift tapekassetten, hvis der er striber på tapen, da dette angiver, at du er nået til tapens slutning. ■ Udskift alle batterier, eller tilslut lysnetadapteren direkte til P-touch. ■ Printheadet kan være for varmt. Vent et øjeblik, og prøv så at udskrive igen.
Labelen afskæres ikke automatisk.	Kontroller indstillingen i printerdriveren. Du kan finde flere oplysninger om klippeindstillingerne i de ofte stillede spørgsmål i Brother Solutions Center. Alternativt kan du trykke på fremførings-/afskæringsknappen for at fremføre og afskære tapen.
Jeg vil gerne bekræfte, at jeg bruger den nyeste version af softwaren.	Brug den medfølgende P-touch Update Software til at undersøge, om du bruger den nyeste version af softwaren. Du kan finde flere oplysninger om P-touch Update Software i de ofte stillede spørgsmål i Brother Solutions Center.

■ Netværk

Kontroller først følgende:




Det genopladelige Li-ion-batteri er installeret, eller lysnetadapteren er tilsluttet. Du kan ikke oprette forbindelse til et trådløst netværk, når P-touch får strøm fra et alkaline- eller Ni-MH-batteri.
Accesspointet (ved trådløse konfigurationer), routeren eller hubben er tændt, og forbindelsesindikatoren blinker.
Al beskyttende emballage er blevet fjernet fra P-touch.
Kassettedækslet er lukket korrekt.
Tapekassetten er lagt korrekt i tapekassetterummet.

Jeg kan ikke gøre konfigurationen af opsætningen af det trådløse netværk færdig.

Spørgsmål	Løsning
Er dine sikkerhedsindstillinger (SSID/netværksnøgle) korrekte?	<p>Kontroller det igen, og vælg de korrekte sikkerhedsindstillinger.</p> <ul style="list-style-type: none"> ■ Producentens navn eller modelnummer på WLAN-accesspointet/routeren kan muligvis bruges som standardsikkerhedsindstillinger. ■ Se de anvisninger, der fulgte med WLAN-accesspointet/routeren, for at få oplysninger om, hvordan du finder sikkerhedsindstillingerne. ■ Spørg producenten af dit WLAN-accesspoint eller din router, eller spørg din internetudbyder eller netværksadministrator.
Bruger du MAC-adressefiltrering?	<p>Kontroller, at P-touch-enhedens MAC-adresse er tilladt i filteret. Du kan finde MAC-adressen i [Kommunikationsindstillinger] i Printerindstillingsværktøjet. Under <i>Brug af kommunikationsindstillingerne</i> på side 19 kan du finde flere oplysninger om [Kommunikationsindstillinger].</p>
Er dit WLAN-accesspoint eller din router i skjult tilstand? (SSID'en udsendes ikke)	<ul style="list-style-type: none"> ■ Du skal indtaste det korrekte SSID-navn under installationen, eller når du bruger [Kommunikationsindstillinger] i Printerindstillingsværktøjet. ■ Kontroller SSID-navnet i den vejledning, der fulgte med dit WLAN-accesspoint eller din router, og konfigurer det trådløse netværk igen.
Er din P-touch korrekt tilsluttet til WLAN-accesspointet/routeren?	<p>Kontroller, om Wi-Fi-lampen eller NFC-lampen lyser.</p>

P-touch kan ikke udskrive via netværket.

P-touch findes ikke på netværket selv efter en vellykket installation.

Spørgsmål	Løsning
Er din P-touch tildelt en tilgængelig IP-adresse?	<ul style="list-style-type: none"> ■ Kontroller IP-adressen og undernetmasken. Verificer, at både IP-adresserne og undernetmaskerne til computeren og P-touch er korrekte og placeret på samme netværk. Spørg netværksadministratoren, hvis du har brug for flere oplysninger om, hvordan du bekræfter IP-adressen og undernetmasken. ■ (Windows®) Bekræft din IP-adresse, undernetmaske og andre netværksindstillinger med [Kommunikationsindstillinger] i Printerindstillingsværktøjet. Under <i>Brug af kommunikationsindstillingerne</i> på side 19 kan du finde flere oplysninger om [Kommunikationsindstillinger].
Mislykkedes dit forrige udskriftsjob?	<ul style="list-style-type: none"> ■ Hvis det mislykkede udskriftsjob stadig findes i computerens udskriftskø, skal du slette det. ■ Dobbeltklik på printerikonet i følgende mappe, og vælg derefter [Annuller alle dokumenter] i menuen [Printer]: <ul style="list-style-type: none"> (Windows Vista®) <ul style="list-style-type: none">  , [Kontrolpanel], [Hardware og lyd] og derefter [Printere]. (Windows Server® 2008) <ul style="list-style-type: none">  , [Kontrolpanel] og derefter [Printere]. (Windows® 7/Windows Server® 2008 R2) <ul style="list-style-type: none">  , [Enheder og printere], og vælg din printer i [Printere og faxenheder]. (Windows® 8/Windows® 8.1/Windows Server® 2012/2012 R2) <ul style="list-style-type: none"> skærbilledet [Apps], [Kontrolpanel], [Hardware og lyd], [Enheder og printere], og vælg din printer i [Printere og faxenheder].
Er din P-touch korrekt tilsluttet til WLAN-accesspointet/routeren?	Kontroller, om Wi-Fi-lampen eller NFC-lampen lyser.
Jeg har kontrolleret og prøvet alt det ovennævnte, men P-touch udskriver ikke. Er der andet, jeg kan gøre?	Fjern printerdriveren og softwaren, og installer dem derefter igen.

Jeg vil kontrollere, at mine netværksenheder fungerer korrekt.

Spørgsmål	Løsning
Er din P-touch, accesspointet/routeren eller netværket tændt?	Kontroller, at du har bekræftet alle anvisningerne i <i>Kontroller først følgende:</i> på side 51.
Hvor kan jeg finde P-touch-enhedens netværksindstillinger, f.eks. IP-adressen?	Se [Kommunikationsindstillinger] i Printerindstillingsværktøjet. Under <i>Brug af kommunikationsindstillingerne</i> på side 19 kan du finde flere oplysninger om [Kommunikationsindstillinger].
Er din P-touch korrekt tilsluttet til WLAN-accesspointet/routeren?	Kontroller, om Wi-Fi-lampen eller NFC-lampen lyser.

Andet

Spørgsmål	Løsning
Jeg vil gerne nulstille P-touch-enhedens netværksindstillinger.	<p>Sluk for P-touch, og tryk på og hold fremførings-/afskæringsknappen nede samtidig med, at du trykker på tænd/sluk-knappen. Når Editor Lite-lampen begynder at blinke, og statuslampen lyser orange, skal du trykke seks gange på fremførings-/afskæringsknappen, samtidig med at du trykker på og holder tænd/sluk-knappen nede. Netværksindstillingerne vil blive nulstillet til fabriksindstillingerne.</p> <p>For at slå APIPA-indstillingen fra og nulstille netværksindstillingerne skal du trykke på fremførings-/afskæringsknappen fire gange.</p>

brother