

Sikkerhedsforanstaltninger

⚠ ADVARSEL Angiver en potentielt farlig situation, der kan medføre dødsfald eller alvorlig personskade, hvis den ikke afværages.

Følg disse retningslinjer for at undgå risiko for brand, forbrændinger, personskade, elektrisk stød, brud, overophedning, unormale lugte eller røg.

- Brug altid den specificerede spænding og den medfølgende lysnetadapter (AD-E001) til P-touch for at undgå eventuelle skader eller fejl.
- Rør ikke ved P-touch i tordenvejr.
- Anvend ikke P-touch/lysnetadapteren på steder med høj luftfugtighed, såsom i badeværelser.
- Netledningen må ikke overbelastes.
- Anbring ikke tunge genstande på netledningen og pas på, ikke at ødelægge P-touch, netledningen eller stikket. Bøj ikke og træk ikke i netledningen. Tag altid fat i lysnetadapteren, når den trækkes ud af stikkontakten.
- Sørg for, at stikket er sat helt ind i stikkontakten. Brug ikke en stikkontakt, der er løs.
- Lad ikke din P-touch/lysnetadapteren/netstikket/batterierne blive våde, f.eks. fordi de håndteres med våde hænder, eller fordi der spildes væske på dem.
- P-touch/lysnetadapteren/batterierne må ikke skilles ad eller modificeres.
- Lad ikke en metalgenstand komme i kontakt med både plus og minus på et batteri.
- Anvend ikke skarpe genstande, som f.eks. en pincet eller metalpen, til at udskifte batterierne.
- Batterierne må ikke smides ind i åben ild eller udsættes for varme.
- Frakobl lysnetadapteren, tag batterierne ud og stop øjeblikkeligt brugen af P-touch, hvis der forekommer unormale lugte, varme, misfarvning, deformation eller andre usædvanlige forhold under brug eller opbevaring.
- Anvend ikke et beskadiget eller lækende batteri, da væsken kan komme på dine hænder.
- Brug ikke et deformt eller lækende batteri eller et batteri, hvis label er beskadiget. Det kan muligvis beskadige P-touch.
- Der er en lille risiko for, at du kan blive blind, hvis lækket væske fra batterierne kommer i kontakt med øjnene, og du skal øjeblikkeligt skylle øjnene godt med rent vand. Kontakt derefter en læge.

⚠ FORSIGTIG Angiver en potentielt farlig situation, der kan medføre mindre eller moderat personskade, hvis den ikke afværages.

Følg disse retningslinjer for at undgå personskade, lækage, forbrændinger eller varme.

- Når P-touch ikke anvendes, skal den opbevares utilgængeligt for børn. Hold øje med, at børn ikke putter P-touch dele eller labels i munden. Hvis en genstand sluges, skal du øjeblikkeligt søge lægehjælp.
- Rør ikke ved metaldelene omkring printhovedet umiddelbart efter udskrivning.
- Rør ikke ved knivbladene. (Se Udpakning af P750W og Beskrivelse af dele.)
- Hvis lækket væske fra batterierne kommer i kontakt med hud eller tøj, skal du straks skylle dem med rent vand.
- Fjern batterierne og frakobl lysnetadapteren, når du ikke bruger P-touch.
- Brug ikke andre batterier end de, der er specificeret. Brug ikke gamle og nye batterier samtidig, eller forskellige typer, forskellige opladningsniveauer, forskellige producenter eller forskellige modeller. Isæt ikke et batteri med omvendt plus og minus ender.
- Undgå at tåbe eller støde til P-touch/lysnetadapteren.
- Sæt ikke fingrene ind i P-touch, når du lukker kassettedækslet.
- Inden brug af genopladelige Ni-MH-batterier skal du læse vejledningen for batterierne og batteriladeren omhyggeligt og sørge for at bruge dem korrekt.
- Hvis du bruger Ni-MH genopladelige batterier, skal batterierne oplades med en specialiseret batterilader, før de anvendes.
- Put ikke dine fingre ind i tapeåbningen. Du kan skære dig på knivbladet.

Generelle forholdsregler

- Afhængigt af sted, materiale og miljøforhold kan labelen blive revet af eller blive uaftagelig, farven kan ændres eller den kan blive overført til andre objekter. Kontroller miljøforhold og materiale, før labelen påsættes.
- **UNDGÅ** at bruge P-touch på nogen måde eller til noget formål, som ikke er beskrevet i denne vejledning. Ellers kan det forårsage ulykker eller beskadige P-touch.
- Brug Brother TZe-tape sammen med P-touch.
- Rengør P-touch med en blød, tør klud; anvend aldrig sprit eller andre organiske opløsningsmidler.
- Rengør printhovedet med en blød klud; rør aldrig ved printhovedet med fingrene.
- Stik ikke fremmedlegemer ind i tapeåbningen, lysnetadaptertilslutningsstikket eller batterirummet osv.
- Udsæt ikke P-touch/batterier/lysnetadapteren for direkte sollys eller regn, opbevar dem ikke i nærheden af radiatorer eller andre varme apparater, på steder med ekstrem høj eller lave temperaturer (f.eks. på instrumentbrættet eller bag i bilen) eller på steder med høj luftfugtighed eller meget støv.
- Prøv ikke på at udskrive, hvis kassetten er tom, da det kan beskadige printhovedet.
- Træk ikke i tapen under udskrivning eller fremføring, da det vil beskadige tapen og P-touch.
- Alle data, som er gemt i hukommelsen, vil gå tabt ved fejl eller reparation af P-touch eller hvis batterierne udløber.
- P-touch har ikke en opladningsfunktion til genopladelige batterier.
- Den udskrevne labels længde kan afvige fra den viste labellængde på computeren.
- Der er placeret en beskyttende, gennemsigtig plastmærkat på toppanelet under fremstilling og forsendelse. Denne mærkat skal fjernes inden brug.

- Hvis der udskrives flere kopier af en label eller hvis nummereringsfunktionen anvendes, vil P-touch ikke registrere udløb af tapekassetten og vil fortsætte drift.
- Hvis du bruger Krympflex-tape, vil udskrivningsområdet være mindre, end hvis der anvendes normal tape.
- Hvis du ikke kan tilslutte en mobil enhed til P-touch ved hjælp af NFC-funktionen uden at installere et specialiseret program, vises Apps-området i Google Play muligvis automatisk på din mobile enhed. Du kan blive opkrævet en kommunikationsafgift for denne service.

FORSIGTIG

RISIKO FOR EKSPLOSION, HVIS BATTERIET ERSTATTES MED EN FORKERT TYPE. BORTSKAF BRUGTE BATTERIER I HENHOLD TIL INSTRUKTIONERNE.

Bemærkninger om Open Source-licensering

Dette produkt indeholder open source-software.

Du kan finde bemærkningerne om open source-licensering i afsnittet om hentning af vejledninger på hjemmesiden for din model i Brother Solutions Center på <http://support.brother.com/>

Overensstemmelseserklæring (kun Europa)

Vi, Brother Industries, Ltd.
15-1, Naeshiro-cho, Mizuho-ku,
Nagoya, 467-8561, Japan,

erklærer, at dette produkt og lysnetadapteren er i overensstemmelse med de grundlæggende krav i alle relevante bestemmelser og forordninger gældende i EF.

Overensstemmelseserklæringen (DoC) kan hentes fra Brother Solutions Center. Besøg <http://support.brother.com/> og:

- vælg "Europe"
- vælg dit land
- vælg din model
- vælg "Manualer" og dit sprog og klik derefter på "Søg"
- vælg overensstemmelseserklæring
- klik på "Download"

Erklæringen downloades som en PDF-fil.

Overensstemmelseserklæring for R&TTE-direktiv (Radio og Telekommunikation) 1999/5/EF (kun Europa) (Gælder for modeller med telekommunikations- og/eller radiointerfaces)

Vi, Brother Industries, Ltd.
15-1, Naeshiro-cho, Mizuho-ku,
Nagoya, 467-8561, Japan,

erklærer, at disse produkter er i overensstemmelse med kravene i R&TTE-direktiv 1999/5/EF. En kopi af overensstemmelseserklæringen kan hentes ved at følge instruktionerne i afsnittet **Overensstemmelseserklæring (kun Europa)**.

Varemærker og copyright

BROTHER er et varemærke eller registreret varemærke tilhørende Brother Industries, Ltd. P-TOUCH er et varemærke eller registreret varemærke tilhørende Brother Industries, Ltd.

© 2014 Brother Industries, Ltd. Alle rettigheder forbeholdes.

Microsoft, Windows Vista, Windows Server og Windows er registrerede varemærker eller varemærker, der tilhører Microsoft Corp. i USA og/eller andre lande.

Apple, Macintosh, Mac OS, iPhone, iPad og iPod touch er varemærker, der tilhører Apple Inc., og er registreret i USA og andre lande.

Navnene på andre programmer eller produkter, som anvendes i dette dokument, er varemærker eller registrerede varemærker, som tilhører de respektive virksomheder, der har udviklet dem.

Wi-Fi og Wi-Fi Alliance er registrerede varemærker, der tilhører Wi-Fi Alliance.

Hver virksomhed, hvis softwaretitel er nævnt i denne vejledning, har en softwarelicensaftale, som er specifik for virksomhedens programmer.

Alle handelsnavne og produktnavne, der forekommer på Brother-produkter, relaterede dokumenter og eventuelle andre materialer er alle varemærker eller registrerede varemærker, som tilhører deres respektive virksomheder.

Tilbehør

Tilbehør	
Tapekassette	Brother TZe tape (bredde) 3,5 mm, 6 mm, 9 mm, 12 mm, 18 mm, 24 mm
Lysnetadapter	AD-E001
Genopladeligt Li-ion-batteri	BA-E001

I Brother Solutions Center (<http://support.brother.com/>) finder du de seneste oplysninger om OS-kompatibilitet.

Erklæring om efterlevelse af det internationale ENERGY STAR®-program

Formålet med det internationale ENERGY STAR®-program er at fremme udviklingen og udbredelsen af energibesparende kontorudstyr. Som en ENERGY STAR®-partner har Brother Industries, Ltd. fastslået, at dette produkt opfylder ENERGY STAR®'s retningslinjer for energieffektivitet.



Genopladeligt Li-ion batteri (Li-ion batteri er ekstraudstyr til PT-P750W)

FARE

Angiver en umiddelbart farlig situation, der – hvis produktet håndteres, uden at de følgende advarsler og instruktioner følges – kan medføre dødsfald eller alvorlig personskade.

Overhold omhyggeligt de følgende forholdsregler for det genopladelige Li-ion batteri (omtales herefter som "genopladeligt batteri"). Hvis disse forholdsregler ikke overholdes, kan overophedning, lækage eller revner i batteriet medføre elektrisk kortslutning, eksplosion, røg, brand, elektrisk stød, personskade eller skade på produktet eller andre genstande.

- Brug kun det genopladelige batteri til det tilsigtede formål. P-touch og det genopladelige batteri er specielt designet til at blive brugt sammen. Sæt ikke et andet genopladeligt batteri i P-touch, og sæt ikke det genopladelige batteri i en anden P-touch, da der ellers er fare for brand eller beskadigelse.
- Du oplader det genopladelige batteri ved at sætte det i din P-touch og derefter bruge den lysnetadapter, der er specielt designet til denne P-touch.
- Oplad IKKE det genopladelige batteri i nærheden af ild eller i direkte sollys. Dette kan aktivere beskyttelseskredsløbet, som er udviklet til at beskytte mod fare fra høj varme. Aktivering af beskyttelseskredsløbet kan medføre, at opladningen standser, at opladningen sker med for høj spænding, hvis beskyttelseskredsløbet svigter, eller der kan opstå en unormal kemisk reaktion i batteriet.
- Ved opladning af det genopladelige batteri må du kun anvende en batterilader, der er specielt beregnet til det genopladelige batteri.
- Lad IKKE ledninger eller andre metalgenstande komme i kontakt med terminalerne på det genopladelige batteri. Undlad at bære eller opbevare det genopladelige batteri sammen med metalgenstande som f.eks. halskæder eller hårnåle. Dette kan medføre en kortslutning eller få metalgenstande til at overophede.
- UNDGÅ at bruge eller efterlade det genopladelige batteri i nærheden af ild, radiatorer eller andre steder med høje temperaturer (over 80 °C).
- Lad IKKE det genopladelige batteri komme i kontakt med eller blive nedsænket i vand.
- Brug IKKE det genopladelige batteri i et ætsende miljø, f.eks. i områder, hvor det kan udsættes for salt luft, saltvand, syrer, alkali, ætsende gas, kemikalier eller anden form for ætsende væske.
- Brug IKKE det genopladelige batteri, hvis det er beskadiget eller lækker.
- Du må IKKE lodde tilslutninger direkte på det genopladelige batteri. Dette kan medføre, at den indvendige isolering smelter, at der udsendes gas, eller at sikkerhedsmekanismerne svigter.
- Brug IKKE det genopladelige batteri med (+ og -) polerne vendt forkert. Kontroller, at det genopladelige batteri vender korrekt, inden du sætter det i, og forsøg ikke at tvinge det genopladelige batteri på plads i P-touch. Hvis det genopladelige batteri oplades med polerne vendt om, kan det medføre en unormal kemisk reaktion i det genopladelige batteri eller en unormal ladningsstrøm under afladningen.
- Tilslut IKKE det genopladelige batteri direkte til et elektrisk husholdningsapparat.
- Lækkende væske (elektrolyt) fra P-touch eller det genopladelige batteri kan være et tegn på, at det genopladelige batteri er beskadiget. Hvis det genopladelige batteri lækker, skal du omgående holde op med at bruge P-touch, fjerne lysnetadapteren og isolere P-touch ved at anbringe den i en pose. Undgå at røre ved elektrolytten. Hvis du får elektrolyt i øjnene, må du ikke gnide dem. Skyl omgående med rigeligt postevand eller andet rent vand, og søg lægehjælp. Hvis du ikke gør noget, kan elektrolytten forårsage øjenskader. Hvis elektrolytten kommer i kontakt med din hud eller dit tøj, skal du straks skylle huden eller tøjet med vand.
- Læg IKKE det genopladelige batteri eller en P-touch, hvor det genopladelige batteri er sat i, i en mikrobølgeovn eller en højtryksbeholder.
- Lad IKKE det genopladelige batteri være uden strøm i hovedenheden i lang tid. Dette kan forkorte det genopladelige batteris levetid eller føre til en elektrisk kortslutning.
- Hvis P-touch kun kan bruges i et kort stykke tid, selvom det genopladelige batteri er fuldt opladet, er batteriet muligvis nået til slutningen af dets levetid. Udskift det genopladelige batteri med et nyt. Når du fjerner og udskifter det genopladelige batteri, skal du dække terminalerne på det gamle genopladelige batteri med tape for at undgå at skabe en kortslutning i batteriet.
- Du må IKKE adskille, ændre eller forsøge at reparere det genopladelige batteri.
- Du må IKKE smide det genopladelige batteri ind i åben ild eller udsætte det for høj varme. Dette kan medføre, at den indvendige isolering smelter, at der udsendes gas, eller at sikkerhedsmekanismerne svigter. Desuden kan elektrolytopløsningen bryde i brand.
- UNDGÅ at punktere det genopladelige batteri med nogen form for genstand, udsætte det for kraftige stød eller at kaste med batteriet. Skade på det genopladelige batteris beskyttelsesstrømkreds kan medføre, at det genopladelige batteri oplades ved en unormal spænding, eller at der opstår en unormal kemisk reaktion i det genopladelige batteri.
- Brænd IKKE det genopladelige batteri, og bortskaf det ikke sammen med husholdningsaffaldet.

Tip til brug af det genopladelige Li-ionbatteri

- Oplad det genopladelige Li-ion batteri inden brug. Undlad at bruge det, inden det er opladet.

- Opladning af det genopladelige Li-ion-batteri kan ske ved temperaturer mellem 5 og 35 °C. Oplad det genopladelige Li-ion-batteri inden for dette temperaturområde. Hvis den omgivende temperatur er uden for dette område, oplades det genopladelige Li-ion-batteri ikke, og batteriindikatoren vil fortsat lyse.
- Hvis P-touch bruges, når det genopladelige Li-ion-batteri er installeret, og lysnetadapteren er tilsluttet, slukkes batteriindikatoren muligvis, og opladningen standser, selvom det genopladelige Li-ion-batteri ikke er fuldt opladet.

Karakteristika for genopladeligt Li-ion batteri

Hvis du kender det genopladelige Li-ion-batteris egenskaber, kan du optimere brugen af batteriet.

- Hvis du bruger eller opbevarer det genopladelige Li-ion batteri et sted, hvor det udsættes for høje eller lave temperaturer, kan batteriet hurtigere blive nedbrudt. Især hvis du bruger et genopladeligt Li-ion-batteri, der er næsten helt opladet (opladet 90 % eller mere) et sted, hvor det er udsat for høje temperaturer, vil det i væsentlig grad fremskynde nedbrydningen af batteriet.
- Brug af P-touch, mens det genopladelige Li-ion-batteri er installeret og oplades, kan fremskynde nedbrydningen af batteriet. Hvis du bruger P-touch, mens det genopladelige Li-ion-batteri er installeret, skal du fjerne lysnetadapteren.
- Hvis P-touch ikke skal bruges i over en måned, skal du fjerne det genopladelige Li-ion-batteri fra P-touch og derefter opbevare batteriet et køligt sted uden direkte sollys.
- Hvis det genopladelige Li-ion batteri ikke skal bruges i en længere periode, anbefaler vi, at du oplader det hver 6. måned.
- Hvis du rører en del af enheden, mens et Li-ion-batteri oplades, kan enheden føles varm. Dette er normalt, og det er sikkert at bruge enheden. Stop brugen af P-touch, hvis den bliver meget varm.

Specifikationer for genopladeligt Li-ion batteri

- Opladningstid: Ca. 6 timer ved opladning med en lysnetadapter (AD-E001).
- Nominel spænding: DC 7,2 V
- Nominel kapacitet: 1.850 mAh

Genopladeligt Li-ion-batteri

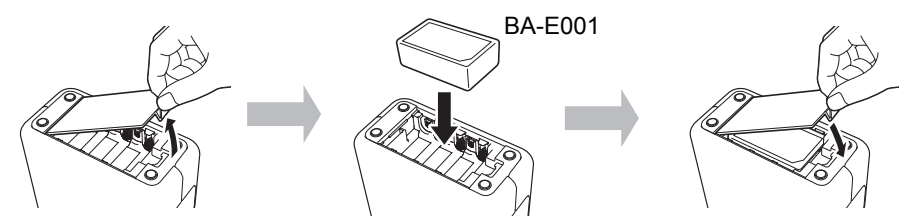
Omgivende temperaturområde		
Opladning	40 °C	
Standardafledningsstrøm 1,9 A	60 °C	
Maksimal afledningsstrøm 2,5 A	60 °C	
Afsendt batteri	Mindre end 1 måned	-20-50 °C
	Mindre end 3 måneder	-20-40 °C
	Mindre end 1 år	-20-20 °C

Opladningsparametre	
Maksimal ladespænding	8,2 Vdc
Maksimal ladestrøm	1.330 mA

P-touch

- Ladestrøm: 800 mA
- Ladespænding: Op til 8,2 V (maksimum)

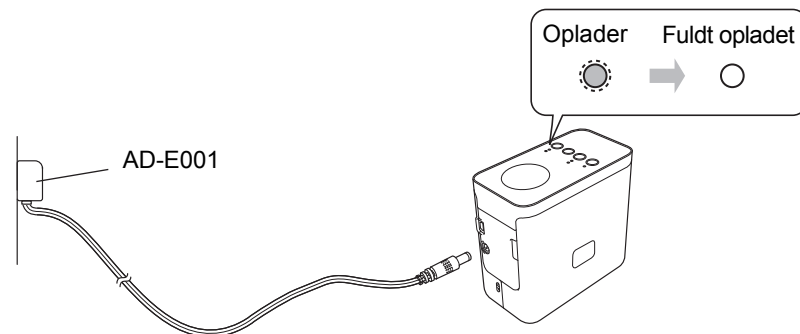
Installation af det genopladelige Li-ion batteri



Hvis du vil fjerne det genopladelige Li-ion-batteri, skal du udføre installationsproceduren i omvendt rækkefølge.

Opladning af det genopladelige Li-ion batteri

Det genopladelige Li-ion-batteri kan oplades, mens det er sat i P-touch. Udfør følgende procedure for at oplade det genopladelige Li-ion batteri.



BEMÆRK!

Det tager op til 6 timer at oplade et genopladeligt Li-ion-batteri helt.

Sådan afbrydesopladning af det genopladelige Li-ion batteri

Hvis du vil afbryde opladningen af det genopladelige Li-ion batteri, skal du frakoble lysnetadapterledningen.



Brothers supportwebsted



support.brother.com/g/d/d5p3/

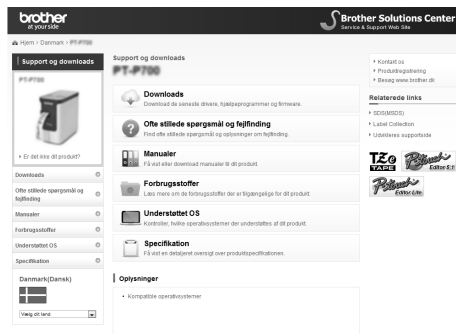
Besøg vores supportwebsted.

Du kan finde følgende oplysninger:

- Softwarehentning
- Vejledninger/dokumenter
- Ofte stillede spørgsmål (fejlfinding, nyttige tip til brug af printeren)
- Oplysninger om forbrugsstoffer og de seneste oplysninger om OS-kompatibilitet.

Du kan også se installationstrin på webstedet.

Klik på linket "Gør printeren klar til brug" i området "Oplysninger".

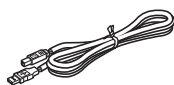
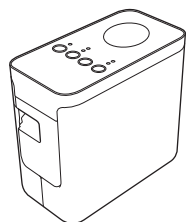


Dette websteds indhold kan ændres uden varsel.

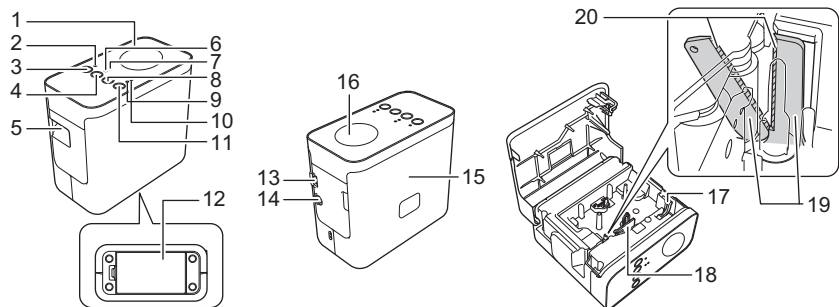
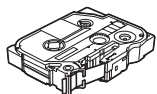
1 Udpakning af P750W og Beskrivelse af dele

Kontrollér, at pakken indeholder følgende, før P-touch tages i brug. Hvis en del mangler eller er beskadiget, skal du kontakte din Brother-forhandler.

- P750W
- Lysnetadapter (AD-E001)
- USB-kabel

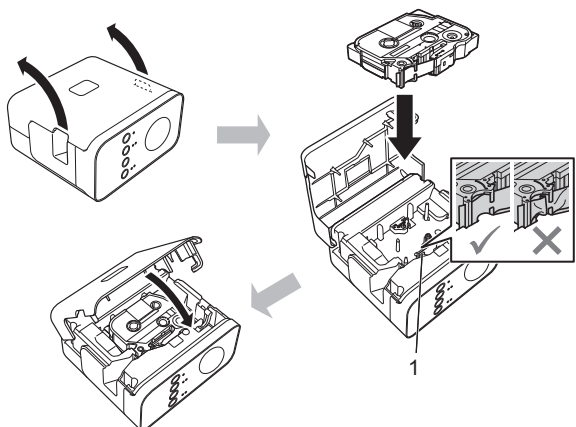


- Starter tapekassette



- | | | |
|-------------------------|---------------------------------|------------------------|
| 1 Toppanel | 8 Indførings-/afsækringsknap | 15 Kassettedæksel |
| 2 Editor Lite-lampe | 9 Statuslampe | 16 NFC-tag |
| 3 Editor Lite-knap | 10 Batterilampe | 17 Frigørelses håndtag |
| 4 Trådløs tilstand-knap | 11 Tænd/sluk-knap | 18 Printhead |
| 5 Tapeudgang | 12 Batteridæksel | 19 Tapeafsækning |
| 6 Wi-Fi-lampe | 13 Mini-USB-port | 20 Knivblade |
| 7 NFC-lampe | 14 Lysnetadapertilslutningsstik | |

2 Isætning af tapekassette



⚠ FORSIGTIG

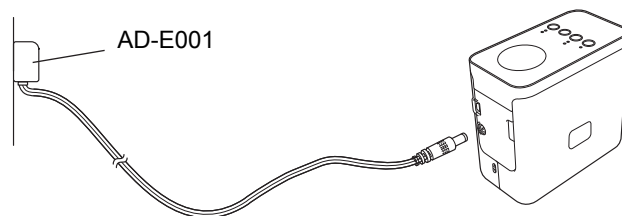
Hvis du ikke kan lukke kassettedækslet, skal du kontrollere, at det hvide håndtag vender opad. Hvis ikke, skal du løfte håndtaget og derefter montere dækslet.

BEMÆRK!

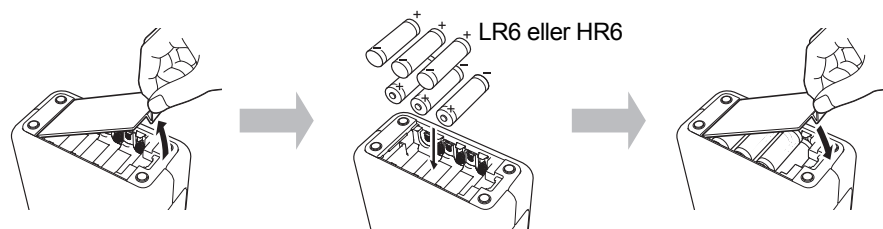
- Kontrollér, at der ikke er slør i tapen.
- Når du indsætter eller fjerner tapekassetten, skal du sørge for, at tapen ikke rammer fremspringet (1) eller printheadet.

3 Tilslutning af strømforsyningen

Anvendelse af lysnetadapter



Anvendelse af batterier



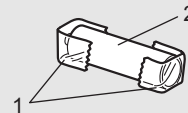
Hvis du vil fjerne batterierne, skal du udføre installationsproceduren i omvendt rækkefølge.

⚠ FORSIGTIG

- Fjern batterierne, hvis du ikke skal bruge P-touch labelsystemet i en længere periode.
- Bortskaf brugte batterier i henhold til lokale regulativer, og aldrig sammen med husholdningsaffald. Indlever om muligt batterierne til genanvendelse.
- Ved opbevaring eller bortskaffelse af batteriet kan vi anbefale, at du pakker det ind (f.eks. med cellofantape) for at forhindre, at det kortslutter.

(Eksempel på batteriisolering)

1. Cellofantape
2. Alkaline- eller Ni-MH-batteri



4 Tænd eller sluk P-touch

Tænd: Tryk på tænd/sluk-knappen.

Sluk: Tryk på tænd/sluk-knappen, og hold den nede, indtil statuslampen lyser orange.

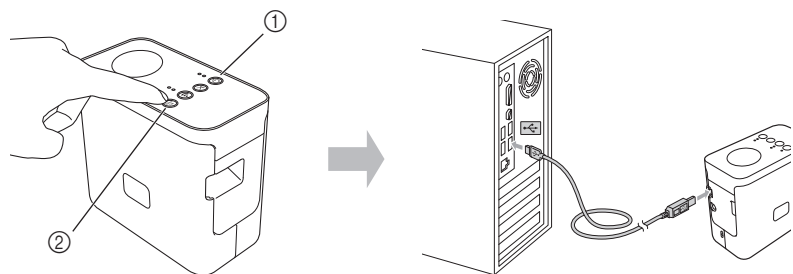
BEMÆRK!

Når du slukker P-touch, skal du lade lysnetadapteren være tilsluttet eller lade batterierne være installeret, indtil statuslampen slukkes.

5

Oprettelse af en label med P-touch Editor Lite

- 1 Tænd for P-touch (①), tryk og hold derefter Editor Lite-knappen nede, indtil den grønne Editor Lite-lampe lyser (②). Tilslut USB-kablet til computeren og PT-P750W.



BEMÆRK!

Hvis du tilslutter P-touch via en USB-hub, registreres det måske ikke korrekt.

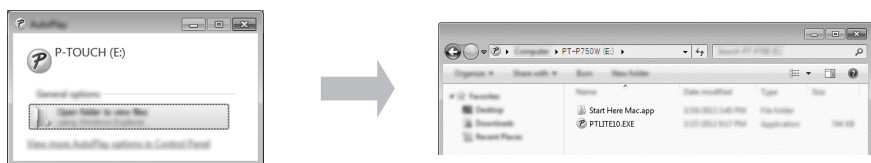
- 2 Når USB-kablet er tilsluttet, vises der en dialogboks på computerens display. (De følgende skærbilleder kan variere afhængigt af operativsystemet på din computer.)

Windows Vista®

Klik på [P-touch Editor Lite].

Windows® 7

Klik på [Åbn mappen for at se filerne], og dobbeltklik derefter på [PTLITE10].



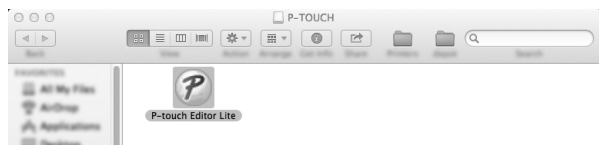
Windows® 8/ Windows® 8.1

På skærbilledet [Start] skal du klikke på [PT-P750W], [Åbn mappen for at se filerne] og derefter dobbeltklikke på [PTLITE10].



Mac OS X v10.7.5/10.8.x/10.9.x

Dobbeltklik på [PT-P750W] på skrivebordet og på programikonet [P-touch Editor Lite].



BEMÆRK!

- Hvis du ikke kan se dialogboksen, kan den være skjult bag et åbent programvindue. Minimér alle vinduer for at se dialogboksen.
- Du kan finde flere oplysninger om brug af P-touch Editor Lite i Brother Solutions Center.

■ Sådan afbrydes forbindelsen til P-touch

Windows®

- 1 Afslut P-touch Editor Lite ved at klikke på i øverste, højre hjørne af vinduet, hvis du bruger P-touch Editor Lite.
- 2 Hvis du ønsker at afbryde forbindelsen til P-touch, skal du klikke på ikonet på computerens proceslinje (, eller).
- 3 Klik på [Sikker fjernelse af USB-masselagringsenhed].
- 4 Når meddelelsen, som angiver, at enheden kan fjernes sikkert, vises, skal du slukke for P-touch og frakoble USB-kablet.

Macintosh

- 1 Afslut P-touch Editor Lite ved at klikke på den røde knap i øverste, venstre hjørne af vinduet, hvis du bruger P-touch Editor Lite.
- 2 Vælg [PT-P750W] på skrivebordet, og udfør derefter en af følgende handlinger:
 - Vælg [Eject] (Skub ud) i genvejsmenuen.
 - Træk og slip til papirkurven.
- 3 Når der vises en meddelelse om, at enheden kan fjernes sikkert, skal du slukke for P-touch og frakoble USB-kablet.

■ Brother iPrint&Label

Brother iPrint&Label giver dig mulighed for at bruge din Brother-maskines funktioner direkte fra din mobile enhed uden at bruge en computer. Søg blot efter "Brother iPrint&Label" i App Store eller Google Play.

6

Trådløs konfiguration, Hentning af P-touch Editor og Printerdriver



www.brother.com/inst/

Mere avancerede redigeringsfunktioner er tilgængelige ved at hente printerdriveren og P-touch Editor fra vores supportwebsted og installere dem.

Funktioner i P-touch Editor:

Gør det let at oprette et bredt udvalg af brugerdefinerede labels i avancerede layouts med forskellige skrifttyper, skabeloner og clip art.

Status-lampen på P-touch angiver den aktuelle driftstilstand.

	Lampe	Status
Wi-Fi	Grøn lampe lyser 	Tilsluttet trådløst.
	Grøn lampe blinker 	Ikke tilsluttet trådløst.
NFC	Lyser ikke 	Wireless Direct-tilstand er deaktiveret (der kan ikke oprettes forbindelser).
	Grøn lampe lyser 	Wireless Direct-tilstand er aktiveret (der kan oprettes forbindelser).
	Den grønne lampe lyser → Slukker kortvarigt 	En NFC-kompatibel enhed blev placeret i nærheden af P-touch (der blev sendt NFC-tagdata).
	Grøn lampe blinker 	Wireless Direct-indstillingerne konfigureres (brugeren tilslutter en enhed).
STATUS	Grøn lampe lyser 	Der er TÆNDT for strømmen.
	Grøn lampe blinker 	Modtager data fra computeren. Overfører data.
	Orange lampe lyser 	Kassettedækslet er åbent. Luk kassettedækslet helt. Starter nulstillingsproceduren eller der blev trykket på afskæringsknappen og klip under nulstillingsproceduren. Du kan finde flere oplysninger om nulstilling af P-touch under "Sådan nulstilles P-touch".
	Den orange lampe blinker 	Køler af (vent til temperaturen er faldet). Nulstilling i gang. Du kan finde flere oplysninger om nulstilling af P-touch under "Sådan nulstilles P-touch".
	Rød lampe lyser 	P-touch er ved at starte op.
	Rød lampe blinker 	Angiver en af følgende fejl. Rød lampe blinker med 0,9 sekunds interval: <ul style="list-style-type: none"> • Ingen tapekassette • Forkert tapekassette installeret • Inkompatibel tapekassette installeret • Kassettedækslet blev åbnet under udskrivning • Transmissionsfejl • Overophedningsfejl • Afskæringsfejl Rød lampe blinker med 0,3 sekunds interval: <ul style="list-style-type: none"> • Systemfejl
Batteri	Lyser ikke 	Opladningen er gennemført. Batteriet er helt opladet.
	Orange lampe lyser 	Oplader.
	Den orange lampe blinker 	Den orange lampe blinker langsomt: Det resterende batteriniveau er på halvdelen eller lavt (lampen blinker hurtigere, når det resterende batteriniveau reduceres). Den orange lampe blinker i intervaller på 0,5 sekunder: Oplad batteriet.

■ Sådan nulstilles P-touch

Sluk for P-touch og tryk på og hold fremførings-/afskæringsknappen nede samtidig med, at du trykker på tænd/sluk-knappen. Når Editor Lite-lampen begynder at blinke og statuslampen lyser orange, skal du trykke seks gange på fremførings-/afskæringsknappen, samtidig med at du trykker på og holder tænd/sluk-knappen nede. P-touch vil blive nulstillet til fabriksindstillingerne.