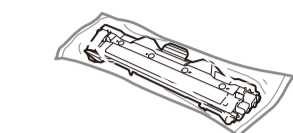
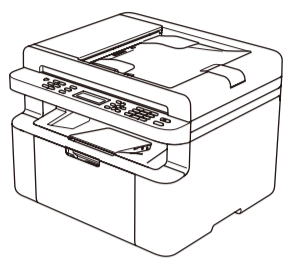


Pak maskinen ud og kontroller delene



Se vores FAQ-videoer (videoer med hyppigt stillede spørgsmål) for at få hjælp til konfiguration af din Brother-maskine: solutions.brother.com/videos.



Tonerpatron til placering i indbakke



CD-ROM

Telefonkabel
(Til MFC-modeller)

Støtte til A5-papir, der fremføres med den lange kant

Læs først Produktsikkerhedsguide, læs derefter denne Hurtig installationsvejledning for den korrekte installationsprocedure.

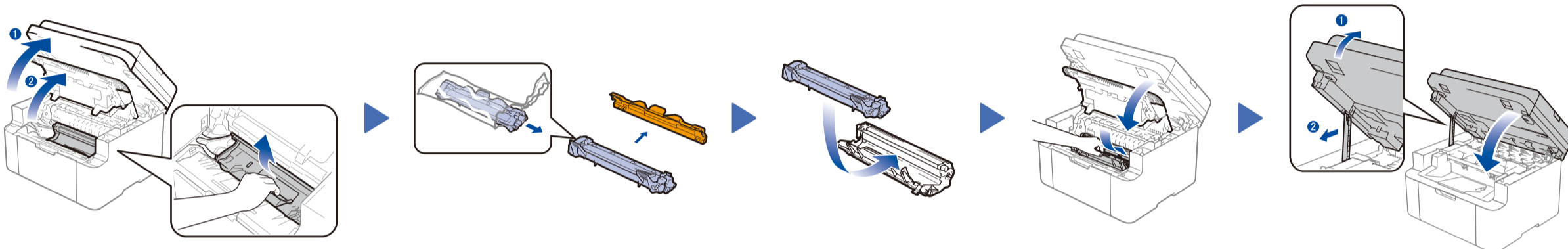
BEMÆRK:

- De inkluderede dele i kassen og strømstikket kan variere afhængigt af dit land.
- Illustrationerne i denne Hurtig installationsvejledning er baseret på MFC-1910W.
- Du skal købe det rigtige interfacekabel til det interface, du ønsker at bruge.

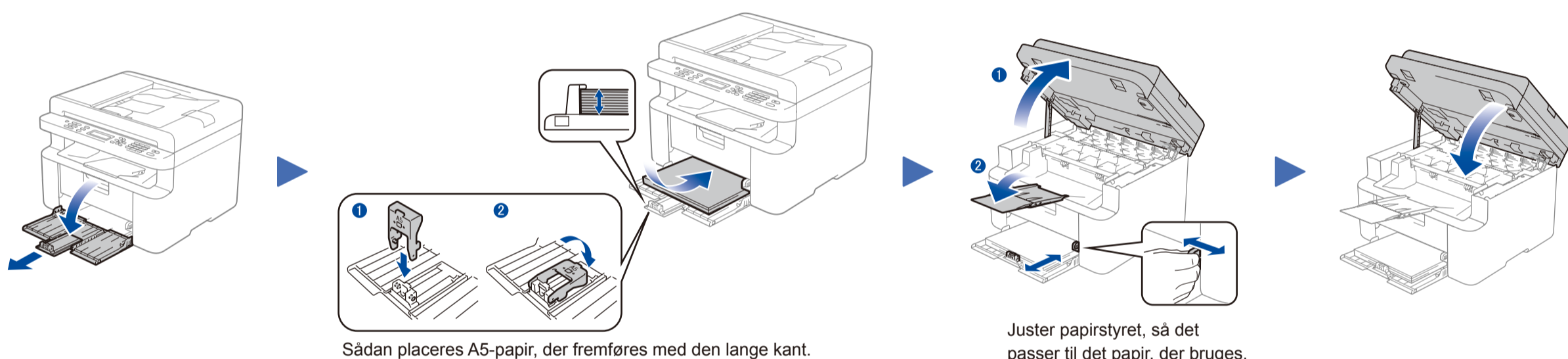
USB-kabel

Vi anbefaler, at du bruger et USB 2.0-kabel (type A/B), der er maksimalt 2 meter langt.

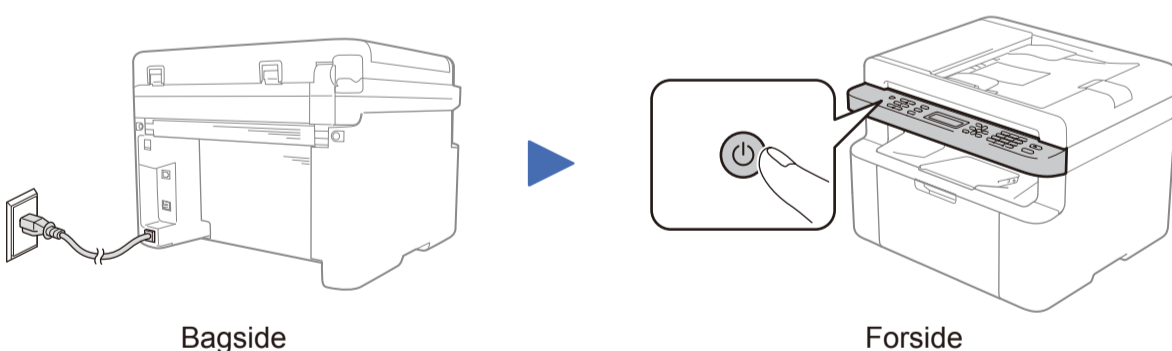
1 Fjern emballagen og installer tonerpatronen



2 Læg papir i papirbakken



3 Tilslut strømledningen og tænd maskinen



4 Vælg dit land/sprog (kun startopsætning)

Du skal muligvis angive dit land eller sprog afhængigt af din maskine.
Følg om nødvendigt vejledningen på skærmen.

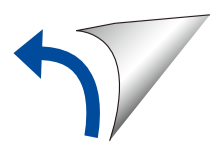
5 Skift dit sprog (hvis nødvendigt)

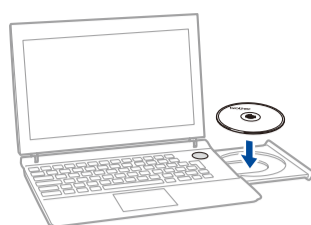
Kun for visse modeller

1. (DCP-modeller)
 1. Tryk på **Menu**, og tryk derefter på ▲ eller ▼ for at vælge 1.Gen. opsætning.
 2. Tryk på **OK**.
 (MFC-modeller) Tryk på **Menu**, **0**, **0**, og gå til trin 3.
2. Tryk på ▲ eller ▼ for at vælge 0.Lokalt sprog, og tryk derefter på **OK**.
3. Tryk på ▲ eller ▼ for at vælge dit sprog, og tryk derefter på **OK**.
4. Tryk på **Stop/Exit**.

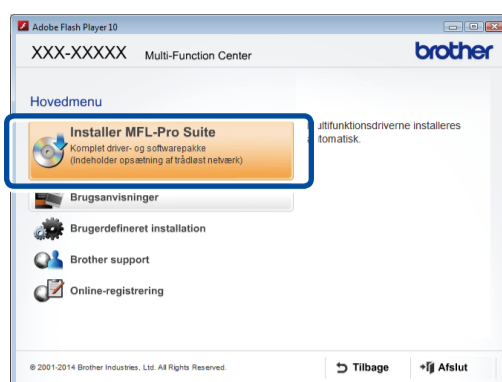
6 Slut maskinen til din computer/mobilenhed

- Windows® PC med cd-rom-drev, gå til trin **6A**
- Windows® PC uden cd-rom-drev, gå til trin **6B**
- Macintosh, gå til trin **6B**
- Brugere af mobilenheder med et WPS/AOSS™-understøttet accesspoint/router, skal gå til trin **6C**

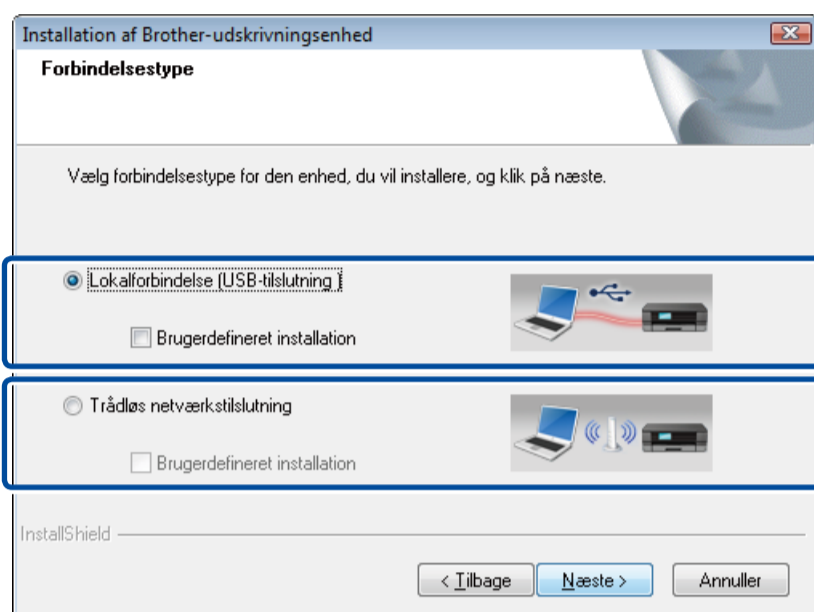


**BEMÆRK:**

Hvis Brother-skærbilledet ikke vises automatisk, skal du gå til **Computer (Denne computer)**.
(For Windows® 8: Klik på ikonet (Stifinder) på proceslinjen, og gå derefter til **Computer**.)
Dobbeltklik på cd-rom-ikonet, og dobbeltklik derefter på **start.exe**.



Følg vejledningen på skærmen, indtil skærbilledet **Forbindelsestype** vises.

Forbindelsestype

For USB-tilslutning

For trådløs netværkstilslutning
Vi anbefaler at klargøre et USB-kabel til midlertidig brug under den trådløse opsætning.

Følg vejledningen på skærmen for at fortsætte installationen.

Udfør**BEMÆRK:**

Hvis tilslutningen mislykkes, skal du gentage dette trin.

**Trådløs netværkstilslutning****[Anbefalet]**

Vælg denne indstilling, hvis du har et USB-kabel til midlertidig brug til trådløs opsætning.

Vælg denne indstilling, hvis du ikke har et USB-kabel.

Følg vejledningen på skærmen for at fortsætte installationen.

Udfør**BEMÆRK:**

Hvis tilslutningen mislykkes, skal du gentage dette trin.



Hent Komplet driver- og softwarepakke fra Brother Solutions Center.

(For Windows®) solutions.brother.com/windows

(For Macintosh) solutions.brother.com/mac

Når du har hentet driver- og softwarepakken, skal du følge vejledningen på skærmen, indtil skærbilledet **Forbindelsestype** vises. Se **6A Konfiguration ved hjælp af cd-rom'en (Windows®)**.

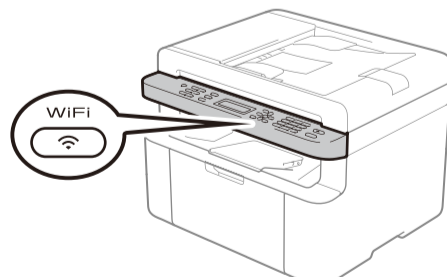
WiFi



Hvis dit trådløse LAN-adgangspunkt/routeren understøtter automatisk trådløs (enkelttryk)-opsætning (WPS/AOSS™), kan du indstille maskinen uden brug af computer.



Tryk på knappen WPS eller AOSS™ på dit trådløse LAN-adgangspunkt/routeren.

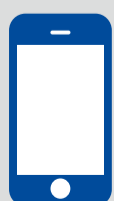


Tryk på knappen **WiFi** på maskinen.

Den trådløse opsætning er nu gennemført.

BEMÆRK:

Før du kan bruge din maskine sammen med din mobilenhed, skal du hente "Brother iPrint&Scan".



Udskriv og scan ved hjælp af din mobilenhed

Hent "Brother iPrint&Scan" for at begynde at bruge din maskine med mobilenheder.



solutions.brother.com/ips