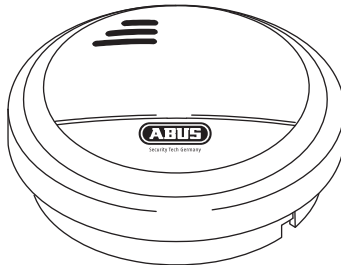


RM40Li
Trådløs Røgalarm



Security Tech Germany



Betjeningsvejledning
Trådløs Røgalarm

DK



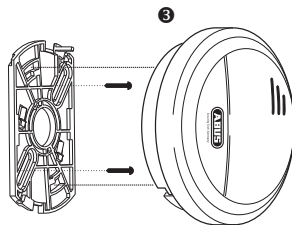
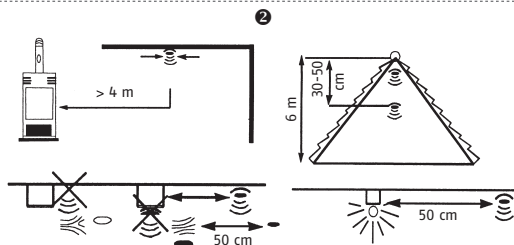
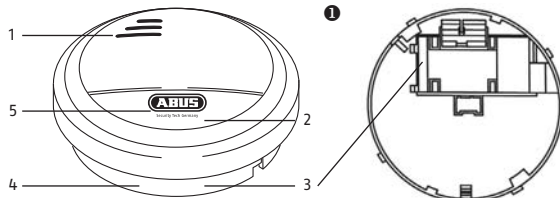
0786-CFD-21145
EN 14699:2007/AC:2008



G212035

Læs betjeningsvejledningen grundigt igennem inden idriftsættelsen!
Røgalarmen redder liv! Opbevar denne betjeningsvejledning omhyggeligt..

Apparatbeskrivelse



Indholdsfortegnelse

Apparatbeskrivelse	2
Sikkerhedshenvisninger	4
Idriftsættelse.....	9
Rengøring, bortskaffelse	12

Apparatbeskrivelse, se figuren ❶

Pos.	Betegnelse	Bemærkning
1	Lydåbning	
2	Kontrollampe (LED)	Kontrollampen befinder sig under dækslet (under logoet) og lyser igennem dette.
3	Batterium	
4	Alarmsokkel	Med monteringshuller
5	Kontrollast	Kontrollasten aktiveres ved at trykke på den nederste del af husdækslet. Denne tast anvendes også til at stille alarmtonen på mute.

Funktion og karakteristika

DK

Røgdetektion	Fotoelektrisk refleksion
Lydtryksniveau	Mindst 85 dB ved 3 meters afstand
Optisk alarmvisning	LED blinker for hver 30 sekunder, ved alarm 2 gange pr. sekund
Temperaturområde	0 °C til +40 °C
Luftfugtighed	0% til 90%

Apparatbeskrivelse

Sikkerhedshenvisninger

Strømforsyning	1 x 9 V lithium-blokbatte ri
Strømf orbrug	Maks. 40 mA
Omgivende betingelser	Kun tilladt til indvendige rum
Trådløs frekvens	868 Mhz
Trådløs rækkevidde	Indtil 30 m
Netværksforbindelse	Indtil 32 fø lere
Batterilevetid	Indtil 2 år
Akustisk batteriadvarsel	Ca. 30 dage inden afladning
Højde	35 mm
Diameter	102 mm
Anvendte normer	EN 14604-2005 / VdS 3515




Der tages forbehold for tekniske ændringer!

Leveringsomfang

- Trådløs røgalarm RM40Li inkl. batte ri
- Denne betjeningsvejledning
- Installationsmateriale

Symbolforklaring

Der anvendes følgende symboler i vejledningen hhv. på apparatet:

Symbol	Signalord	Betydning
	Advarsel	Advarsel mod fare for kvæstelser eller fare for helbredet .
	Advarsel	Advarsel mod fare for kvæstelser eller farer for helbredet som følge af elektrisk spænding.
	Vigtigt	Sikkerhedshenvisning vedr. muliger skader på apparatet / tilbehøret .

**Henvisning** Henvisning til **vigtige informationer**.**Advarsel**

- Gasser, dampe, varme og ild/flammer registreres ikke af den trådløse røgalarm! Her er det nødvendigt med alarmer, som har specielle sensorer!
- Personer med nedsat hørelse kan ikke høre alarmen! I sådanne tilfælde udsender alarmen derudover et optisk signal!
- Trådløse røgalarmer redder liv. Det er derfor i din egen interesse at kontrollere batteriet og alarmens funktion regelmæssigt. Glem ikke, at den trådløse røgalarm ikke forhindrer brand, men kun signalere i tilfælde af en brand. Udskift røgalarmen senest hvert 10. år af hensyn til din egen sikkerhed.
- Der kan opstå fejlfunktioner især ved meget høje elektromagnetiske strålinger. Undgå derfor installation i nærheden af apparater, som udsender elektromagnetisk stråling, eller kraftige magneter.

Den trådløse røgalarm fungerer efter det optiske princip og har et målekammer, hvor de indtrængende røgpartikler måles. Hvis alarmniveauet overskrides, lyder en kraftig akustisk alarm. Alarmen slukkes, når målekammeret er røgfrit igen.

- Overvågningsflade: 40 m²
- Batteridrift (1x 9 V-batteri) inden i et rum
- Automatisk registrering af batteristatus
- Optisk kontrollampe (LED) og akustisk alarmering
- Enkel montering

DK

Sikkerhedshenvisninger



Advarsel

Overhold følgende punkter for at forebygge, at apparatet svigter:

- Apparatet må ikke tildækkes!
- Apparatet med ikke males over eller dækkes med tapet!
- Apparatet må ikke åbnes eller repareres på egen hånd, da den fejlfri funktion i dette tilfælde ikke længere kan garanteres. Garantien bortfalder, hvis dette ikke overholdes.
- Apparatet må ikke længere anvendes, hvis det er faldet ned eller har fået andre skader.
- Hvis apparatet gives videre tredjemand, skal denne vejledning følges med.

Inden idriftsættelsen



Advarsel

- Sørg for at holde emballeringsmaterialer uden for børns rækkevidde – fare for kvælning!
- Inden anvendelsen af apparatet skal al emballeringsmateriale fjernes.

Korrekt anvendelse

Brug kun apparatet til det formål, som det er blevet bygget og konciperet til!

Enhver anden anvendelse anses for at være ukorrekt!

Dette apparat må kun anvendes til følgende formål:

- Brand- hhv. røgdetektering i private boliger

Hvad skal man gøre, hvis alarmer lyder?

- Forlad boligen med det samme! Hvert sekund tæller, så spild ikke tiden på at klæde om eller tage værdigenstande med. Brug flugtvejene!
- Advar og tag medbeboere med – især børn og personer med nedsat hørelse!
- Åbn ikke døre uden først at have kontrolleret overfladen. Hvis den er varm, eller der kan ses røg under døren, må døren ikke åbnes! Brug en alternativ flugtvej. Hvis overfladen er kold, skal skulderen presses imod og døren åbnes på klem. Hvis der trænger varme, flammer eller røg ind, skal man være parat til at smække døren i.
- Hvis der er røg i luften, skal man opholde sig i nærheden af gulvet og om muligt ånde igennem en fugtig klud.
- Luk dørene, når rummet forlades.
- Når bygningen er forladt, skal man gå til det aftalte mødested og ikke gå tilbage i huset.
- Tilkald brandvæsenet uden for den brændende bygning.
- Informér brandvæsenet om situationen i huset.

Hvad skal man gøre ved en fejlalarm?

- Fejlalmer kan f.eks. udløses af meget høj luftfugtighed, røgdannelse, når der laves mad, eller høj støvudvikling.
- Hvis der udløses en alarm, skal du først bringe dig selv i sikkerhed. Når du er sikker på, at det drejer sig om en fejlalarm, kan du stille alarmtonen på mute med testtasten. Alarmer vises fortsat optisk med den blinkende LED.
- Røgalarmen nulstilles automatisk, så snart røgparklerne er forsvundet fra røgkommeret inde i føleren.



Anbefalede monteringssteder, se figur 2

- Placér den trådløse røgalarm umiddelbart på loftet i midten af rummet.
- Opholdsrum, sove- og børneværelser er at foretrække.
- Hvis der findes flere soveværelser, skal der anbringes flere trådløse røgalarmere i hvert soveværelse.
- For at overvåge gange bør også der anbringes trådløse røgalarmere dér, for der kan let opstå brande i trappeopgange (skorstenseffekten). Ved lange gange er det evt. nødvendigt med flere alarmer.
- Ved loftsmontering skal man være opmærksom på, at alarmen er mindst 15 cm fra sidevæggen og mindst 50 cm fra hvert hjørne.



Advarsel

Undgå disse monteringssteder for at kunne udelukke fejlfunktioner i den trådløse røgalarm:

- Steder, hvor der kan forventes større temperaturudsving end driftstemperaturområdet (+0 °C til +40 °C).
- Steder, hvor træk kan føre røgen væk fra alarmen, f.eks. vinduer, døre eller ventilationskakke.
- Steder, hvor der kan udløses falske alarmer som følge af dampe, forøget luftfugtighed eller udstødning, f.eks. i køkkener, badeværelser eller garager.
- Steder, hvor alarmens funktion kan forringes som følge af meget støv eller tilsmudsning.
- På det højeste punkt i rum med gavle. Afstanden til det højeste punkt (gavtøp) skal være på mindst 30 cm.

Installation og placering, se figur ⑩



Advarsel

- Kontrollér, at der ikke er elektriske ledninger/kabler, rørledninger eller andre vigtige installationskomponenter bag monteringsstedet, når borehullerne markeres!
- Indhent evt. råd, inden du begynder at bore!
- Hvis du vil montere den trådløse røgalarm i et køretøj (f.eks. en campingvogn, caravan), skal du altid først kontakte køretøjsproducenten eller den lokale forhandler. Vedkommende kan give gode råd om egnede monteringssteder!

1. Løsn den trådløse røgalarm fra hussoklen ved at dreje mod uret. Markér borehullerne gennem husdækslet.
2. Bor de nødvendige huller, anbring rawpluggene, og skru alarmsoklen fast.
3. Sæt batteriet i (se figur ⑩), og fastgør den trådløse røgalarm på alarmsoklen ved at dreje med uret. Alarmen er udstyret med en sikkerhedsanordning, som gør, at alarmen ikke kan anbringes uden batteri.
4. Hvis den trådløse røgalarm ikke kan fastgøres på hussoklen: Kontrollér, om batteriet er sat korrekt i og tilsluttet rigtigt.

Indrifsættelse og funktionskontrol (test)



- Den trådløse røgalarm er driftsklar, når batteriet er sat i.
- Røgalarmen kan anvendes som selvstændig alarm eller forbindes trådløst med andre RM40 Li for på den måde at give mere sikkerhed.
- Under husdækslet befinder sig en kontrollampe, som lyser for hvert 30. sekund og dermed viser, at batteriet er sat korrekt i og har tilstrækkelig strøm for at udløse en alarm.

Indrifsættelse

- Kontrollér alarmens funktion regelmæssigt: Tryk (i ca. 1 sekund) på kontrolasten (den nederste del af husdækslet). Hvis der lyder et signal, er apparatet i orden kan fastgøres. Testsignalet (3 bip-toner) lyder i alt 4 gange, derudover blinker den integrerede LED.
- Som alternativ kan den trådløse røgalarm også testes med testsprayen RM, som findes i ABUS-programmet. Når testsprayen RM trænger ind i detektionskammeret, lyder der et alarmsignal, og røgalarmens funktion testes.
- Efter hvert læreproces og testalarm kræver apparaterne en 10-minutters kalibreringsperiode til at udskifte tilstrækkelige datapakker mellem hinanden. Venligst udløs ingen testalarm i dette tidsrum.

Netværksforbindelse af de trådløse røgalarmer



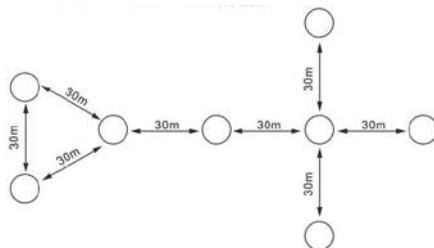
- **Bemærk:** Forbind ikke trådløse røgalarmer af en anden model med denne. Det kan medføre fejlfunktioner, og det ville ikke længere være sikret, at apparatet fungerer fejlfrit.
- Hvis en af de forbundne alarmer indstilles på testmodus, signalerer dette også alle forbundne alarmer.
- Hvis en af de forbundne alarmer detekterer en alarm, vises denne alarm af alle forbundne alarmer.
- Hvis batteriet i en alarm er svagt, signaleres dette direkte på denne alarm. Derudover signaleres dette også en gang hver 4. time med to bip-toner og blinkende LED på alle forbundne alarmer.

Netværksforbindelse af alarmerne (anbefales før installation)

For at forbinde trådløse røgalarmer har du brug for mindst 2 stk. RM40Li. Det er maks. muligt at forbinde 32 alarmer. Mellem de enkelte alarmer kan der på grund af den trådløse forbindelse realiseres en maks. afstand på 30 m. Den trådløse rækkevidde kan påvirkes negativt af bygningsforholdene.

Indriftsættelse

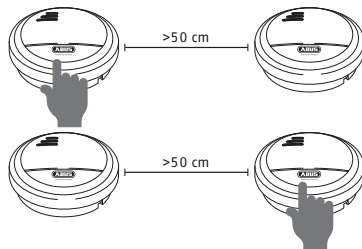
Med RM40Li er en kaskadering af alarmerne mulig, det betyder, at forbindelsen af alarmerne ikke har en ensidig retning. I den forbindelse er en alarmmelding fra den første til den sidste i kæden mulig. Det betyder, at alarmerne modtager alarmmeddelelser og også sender dem videre til deres forbundne alarmer.



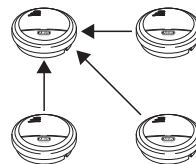
Henvisning: For en VdS-konform montering må forsinkelsen af de udløsende føjer indtil den sidst forbundne føjer ikke være mere end 30 sek. Vær ved den konforme montering derfor ubetinget opmærksom på disse krav.

DK

Indrifsættelse



1. Tryk på kontroltasten på alarmerne i ca. 2 sekunder, indtil LED'en blinker langsomt, ca. en gang pr. sekund. Alarmerne befinder sig nu i adresseringsmodus.
2. Tryk på kontroltasten på den anden alarm i ca. 2 sekunder, og indstil den også på adresseringsmodus.
3. Alarmerne forlader automatisk adresseringsmodus efter 60 sekunder.
4. Adresseringsprocessen kan vare indtil 60 sekunder. Når indkodningen er afsluttet, lyser LED'erne på begge alarmer i ca. 5 sekunder, og alarmerne forlader adresseringsmodus. Hvis indkodningen ikke afsluttes, vender alarmerne automatisk tilbage til standardmodus efter 60 sekunder.
5. Hvis du vil forbinde flere alarmer med hinanden, skal du definere en central alarm, som du forbinder de andre alarmer med. Gå frem som beskrevet i punkt 1 – 4 ved forbindelsen af alarmerne.
6. Alarmerne udveksler derefter deres adresseringsdata mellem hinanden.



Genoprettelse af fabriksindstillinger / afbrydelse af trådløse forbindelser

Nulstilling af røgalarmen til fabriksindstillingerne:

- Tryk på kontroltasten, og hold den nede.
- Efter ca. 2 sekunder blinker LED'en 1x pr. sekund. Efter yderligere 5 sekunder blinker LED'en hurtigere (ca. 2x pr. sekund).
- Slip nu tasten, der lyder en kort biptone, processen blev afsluttet. Nu er alle alarmens trådløse forbindelser også nulstillet.

Indstilling på mute

Når der blev udløst en alarm, kan den trådløse røgalarm stilles på mute ved at trykke på kontroltasten. Ved sammensluttede alarmer kan den aktiverede alarm også sættes på lydløs via lydløs-tasten på de øvrige tilkoblede alarmer. Vær opmærksom på, at indstillingen på mute ellers kun gælder for alarmen, hvor der trykkes på kontroltasten. Indstillingen på mute forbliver aktiv, indtil alarmen nulstilles automatisk. Forskellene i signaleringen ved indstilling på mute findes i nedenstående tabel.

Akustisk og visuel signalering

Mode	Tone	Visuel	Henvisninger
Driftsklar	–	LED'en blinker for hvert 30 sekund	
Test	3 biptoner 4 gange	LED'en blinker 2 gange pr. sekund	
Røgkammer fejl	Bipper 1 gang for hvert 30 sekund	LED'en blinker 2 gange pr. sekund	

DK

Indriftsættelse

Mode	Tone	Visuel	Henvisninger
Nulstilling til fabriksindstillinger	Bipper kort	LED'en blinker 2 gange	
Fejl i røgkammeret	Bipper 1 gang for hvert 30 sekund	LED'en blinker for hvert 30. sekund	Akustisk og visuelt asynkront
Selvstændig drift			
Alarm	Bipper 1 gange pr. sekund	LED'en blinker 2 gange pr. sekund	
Indstilling på mute	–	LED'en blinker 1 gange pr. sekund	
Fladt batteri	Bipper 1 gang for hvert 30 sekund	LED'en blinker for hvert 30. sekund	Akustisk og visuelt asynkront
Forbundet alarm			
Alarm	Bipper 1 gange pr. sekund	LED'en blinker 2 gange pr. sekund	
Indstilling på mute	–	–	
Fladt batteri	Bipper 2 gange for hvert 4. time	Blinker 2 gange for hvert 30. sekund	Akustisk og visuelt synkront
Adressering	–	Blinker 1 gang pr. sekund	
Adressering afsluttet	–	LED'en lyser i 5 sekunder	

Udskiftning af batteriet

- Hvis batteriet er ved at være brugt op, sender den trådløse røgalarm en biptone to gange i minuttet (i ca. 30 dage) for at minde om, at batteriet skal skiftes ud.
- Batteriet skal udskiftes, når dette signal lyder.
- Den trådløse røgalarm er dog fuldt funktionsdygtig i denne periode.
- Kontrollér den trådløse røgalarm efter hvert batteriskift.
- Foretag en funktionskontrol som beskrevet ovenfor, om funktionen og netværksforbindelsen fortsat er sikret.



Henvisning

For at sikre en lang levetid og en sikker drift anbefaler vi at anvende følgende lithium-batterier af høj kvalitet:

- Lithium: EVE CR9V-P

Batterilevetiden kan f.eks. påvirkes negativt af hyppige alarmer, snavs, kraftige temperaturudsving eller lignende miljøpåvirkninger.

Efter batteriskiftet kan det på grund af netværksforbindelsen føre til, at meldingen om fladt batteri først nulstilles efter ca. 10 minutter.

Foretag en funktionstest efter batteritesten.

Alarmering eller fejlmelding

Hvis alarmniveauet overskrides, lyder en kraftig alarm.

- Alarmen fortsætter, så længe der er røg i detektionskammeret.
- Alarmen slukkes først, når detektionskammeret er røgfrit igen.



Rengøring, bortskaffelse



Henvisning

- Apparatet er vedligeholdelsesfrit.
- Beskyt apparatet mod støv, snavs og fugt.

Rengøring

- Alarmer, som er støvet til, skal rengøres. Støvaflejringer i alarmens ventiltionslister kan suges bort eller blæses væk. Om nødvendigt kan støvet fjernes med en pensel.
- Støvsug målekammeret i den trådløse røgalarm forsigtigt, inden batteriet skiftes, for at fjerne snavs/støv, som er trængt ind.
- Overfladen kan rengøres med en fugtig klud opvredet i en sæbevandsopløsning.



Vigtigt

- Sørg for, at der ikke kommer vand ind i apparatet!
- Apparatet må ikke rengøres i opvaskemaskinen!
- Brug ikke skarpe, spidse, skurrende, ætsende rengøringsmidler eller hårde børster!
- Der må ikke anvendes kemikalier!
- Der må ikke rengøres med let antændelige væsker!

Henvisning til EF-direktivet vedr. gamle elektro- og elektronikapparater

Af miljøhensyn må apparatet ikke bortskaffes sammen med husholdningsaffaldet efter endt levetid. Bortskaffelsen kan foretages på de respektive indsamlingssteder. Følg de lokale forskrifter, når materialerne bortskaffes.



Bortskaf apparatet iht. EF-direktivet 2002/96/EF – WEEE (Waste Electrical and Electronic Equipment) om gamle elektro- og elektronikapparater. I tilfælde af spørgsmål vedr. bortskaffelsen bedes du kontakte din kommune. Information om indsamlingssteder for gamle apparater kan findes hos den lokale kommune/region, det lokale renovationselskab eller hos din forhandler.

Henvisning vedr. håndteringen af batterier

- Sørg for, at batterierne ikke kommer i hænderne på små børn. Børn kan tage batterierne i munden og sluge dem. Dette kan føre til alvorlige helbreds-skader. Sørg i dette tilfælde læge med det samme!
- Normale batterier må ikke oplades, opvarmes eller kastes i åben ild (fare for eksplosion!).
- Skift næsten afladete batterier rettidigt ud.
- Skift altid alle batterier samtidigt, og brug altid samme batterityper.



Vigtigt

- Udløbne eller beskadigede batterier kan forårsage ætsninger på huden i tilfælde af berøring. Brug i dette tilfælde egnede beskyttelseshandsker. Rengør batterirummet med en tør klud.
- Normale batterier må ikke oplades, opvarmes eller kastes i åben ild (fare for eksplosion!).

DK

Vigtigt henvisning vedr. bortskaffelse af batterier

Til dette produkt anvendes batterier, der er underlagt EF-direktivet 2006/66/EF, og som ikke må bortskaffes sammen med almindeligt husholdningsaffald. Informér dig om de gældende bestemmelser i Danmark vedr. separat indsamling af batterier.

Reinigen, Entsorgen

Korrekt bortskaffelse af batterier hjælper til at undgå negative påvirkninger af miljøet og sundheden.

Disse tegn findes på batterier, der indeholder skadelige stoffer:



Pb = batteriet indeholder bly

Cd = batteriet indeholder cadmium

Hg = batteriet indeholder kviksølv

Garanti:

- ABUS-produkter er udviklet, produceret og kontrolleret efter gældende forskrifter.
- Garantien omfatter udelukkende mangler, som skyldes materiale- eller produktionsfejl på salgstidspunktet. Hvis der kan dokumenteres en materiale- eller produktionsfejl, reparerer eller erstattes den trådløse røgalarm efter garantiyderens skøn.
- Garantien ophører i disse tilfælde, når den oprindelige garantiperiode på 2 år er udløbet. Der kan ikke stilles yderligere krav.
- De medleverede batterier er ikke omfattet af garantien.
- ABUS hæfter ikke for mangler eller skader, som er opstået som følge af udfra kommen påvirkninger (f.eks. transport, vold, fejlbetjening), ukorrekt anvendelse, normalt slid eller manglende overholdelse af denne vejledning.
- I tilfælde af garantikrav skal den originale kvittering med salgsdato og en kort skriftlig fejlbeskrivelse vedlægges den pågældende defekte trådløse røgalarm.
- Hvis den trådløse røgalarm har en fejl, som var til stede allerede før købet, skal du henvende dig direkte til forhandleren inden for de første to år.

Overensstemmelseserklæring

Hermed erklærer ABUS August Bremicker Söhne KG, Altenhofer Weg 25, 58300 Wetter, at apparatet RM40 er i overensstemmelse med de grundlæggende krav og de øvrigt gældende bestemmelser i 1999/5/EG. For yderligere oplysninger om CE-erklæringen eller for at se CE-erklæringen bedes du kontakte ABUS August Bremicker Söhne KG, Kundenservicecenter, Altenhofer Weg 25, 58300 Wetter.

Produktionsdeklaration 201340 (RM40Li):

Denne røgalarm er kontrolleret og certificeret som byggevare i henhold til EU-direktiv 305/2011. Produktionen tilses for ændring i overensstemmelse med lovmæssige og normative forskrifter ved regelmæssige og uafhængige kontroller.

Den aktuelle produktionsdeklaration kan findes på www.abus.com



© Med forbehold for tekniske ændringer.
For fejl og trykfejl intet ansvar.
© ABUS | D 58292 Wetter (Germany)

www.abus.com

© ABUS 07/2013