

**Canon**

***PowerShot  
SX740 HS***

Startvejledning **DANSK**

## Vejledninger og software

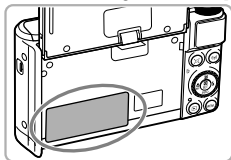
Hvis du ønsker oplysninger om kameraet, kan du se den funktionsvejledning, der vises på kameraet eller se i *Brugervejledning til kamera*, som du kan downloade fra Canons websted.



Download vejledningerne og softwaren til kamera og objektiv fra følgende side.

<http://www.canon.com/icpd/>

- Gå til ovenstående URL, mens computeren har forbindelse til internettet.
- Åbn det websted, der svarer til dit land eller område.
- Visning af vejledningerne kræver Adobe Reader.
- Hvis du ønsker vejledning i, hvordan du downloader og installerer softwaren, kan du se i de downloadede vejledninger.
- Du kan også få adgang til websiden med vejledninger og software fra en QR-kode, som du kan få vist på kameraet. Hvis du ønsker at få vist QR-koden, skal du vælge MENU > [Funktionsindstillinger] > [Vejledning-/software-URL].



Du kan blive bedt om at angive serienummeret (kamerahusets nummer), når du downloader vejledningerne eller softwaren.

I denne situation skal du angive nummeret på kamerahuset, der er placeret bag skærmen.

## Indledende bemærkninger og juridiske oplysninger

- Start med at tage og gennemse nogle testbilleder for at sikre, at billederne er optaget korrekt. Bemærk, at Canon Inc., alle datterselskaber og associerede selskaber samt dets forhandlere ikke kan holdes ansvarlige for skader som følge af forkert betjening af et kamera eller tilbehør, herunder hukommelseskort, der resulterer i, at et billede ikke optages eller ikke optages i et maskinlæsbart format.
- Brugerens uautoriserede fotografering eller optagelse (video og/eller lyd) af personer eller ophavsretsbeskyttede materialer kan kræve sådanne personers personlige oplysninger og/eller kan overtræde andres juridiske rettigheder, inklusive copyright og andre immaterielle rettigheder. Bemærk, at begrænsninger kan gælde, selvom sådan fotografering eller optagelse udelukkende er beregnet til personlig brug.
- Hvis du ønsker oplysninger om kameraets garanti eller kundesupport, henvises du til de garantioplysninger, der følger med kameraets brugervejledningssæt.
- Selvom skærmen fremstilles under højpræcisionsforhold, og mere end 99,99 % af pixelene opfylder designspecifikationerne, kan nogle af pixelene i sjældne tilfælde være defekte eller vises som røde eller sorte prikker. Det betyder ikke, at kameraet er beskadiget, og påvirker heller ikke de optagede billeder.
- Hvis du bruger kameraet i længere tid ad gangen, kan det blive varmt. Det betyder ikke, at kameraet er beskadiget.

# Sikkerhedsinstruktioner

- Sørg for at læse disse instruktioner, så du kan betjene produktet på en sikker måde.
- Følg disse instruktioner for at forhindre personskade på de, der betjener produktet.



## ADVARSEL

Angiver risiko for alvorlig personskade eller dødsfald.

- **Hold dette udstyr uden for børns rækkevidde.**

En rem omkring en persons hals kan resultere i kvælning.

- **Brug kun strømkilder, der er angivet i denne instruktionsmanual, til dette produkt.**

- **Forsøg ikke at skille produktet ad eller ændre det.**

- **Udsæt ikke produktet for hårde stød eller vibration.**

- **Rør ikke ved nogen synlige indvendige dele.**

- **Stop med at bruge produktet i alle tilfælde af usædvanlige omstændigheder, f.eks. i tilfælde af røg eller en mærkelig lugt.**

- **Brug ikke organiske opløsningsmidler såsom alkohol, benzin eller fortynder til at rengøre produktet.**

- **Lad være med at gøre produktet vådt.**

- **Undgå, at der kommer fremmedlegemer eller væske ind i produktet.**

- **Brug ikke produktet, hvor der findes brændbare luftarter.**

Dette kan medføre elektrisk stød, eksplosion eller brand.

- **Hvis produktet har en søger, skal du ikke kigge gennem søgeren mod kraftige lyskilder, f.eks. solen på en klar dag, lasere eller andre kraftige kunstige lyskilder.**

Dette kan beskadige dit syn.

- **Vær opmærksom på følgende anvisninger, når du benytter kommercielt tilgængelige batterier eller medfølgende batteripakker.**

- **Brug kun batterier/batteripakker til det angivne produkt.**

- **Udsæt ikke batterier/batteripakker for varme eller åben ild.**

- **Oplad ikke batterier/batteripakker med batteriopladere, der ikke er godkendt.**

- **Udsæt ikke polerne for snavs, og lad dem ikke komme i kontakt med metalnåle eller andre metalgenstande.**

- **Brug ikke lækende batterier/batteripakker.**

- **Før du kasserer batterier/batteripakker, skal du dække polerne med tape eller andet isolerende materiale.**

Dette kan medføre elektrisk stød, eksplosion eller brand.

Hvis et batteri/en batteripakke lækker, og materialet kommer i kontakt med din hud eller dit tøj, skal du omgående skylle omhyggeligt med rindende vand. Hvis du får det i øjnene, skal du skylle omhyggeligt med rigelige mængder rindende vand og omgående søge lægehjælp.

- **Vær opmærksom på følgende, når du bruger en batterioplader eller en vekselstrømsadapter.**

- **Fjern regelmæssigt støvophobning fra strømstikket og stikkontakten med en tør klud.**

- **Sæt ikke stikket i, og tag ikke stikket ud af produktet med våde hænder.**

- **Brug ikke produktet, hvis stikket ikke er sat helt ind i stikkontakten.**

- **Udsæt ikke strømstikket og polerne for snavs, og lad dem ikke komme i kontakt med metalnåle eller andre metalgenstande.**

- **Berør ikke batteriopladeren eller vekselstrømsadapteren i tordenvejr, hvis de er tilsluttet en stikkontakt.**

- **Placer ikke tunge genstande på lysnetledningen. Lad være med at beskadige, knække eller ændre lysnetledningen.**

- **Pak ikke produktet ind i klæder eller andre materialer, når det er i brug eller umiddelbart efter brug, når produktet stadig er varmt.**

- **Lad ikke produktet være tilsluttet en strømkilde i længere perioder.**

Dette kan medføre elektrisk stød, eksplosion eller brand.

- **Tillad ikke, at produktet er i kontakt med det samme område af huden i længere perioder under anvendelse.**

Selvom produktet ikke føles for varmt, kan dette resultere i brandsår ved lave temperaturer, som vises som hudrødmen eller vabler. Brug af et stativ eller et lignende udstyr anbefales, når produktet bruges på varme steder og af personer med kredsløbsproblemer eller med mindre følsom hud.

- **Følg alle anvisninger om at slukke for produktet på steder, hvor det er forbudt at bruge det.**

Hvis du ikke gør det, kan det få andet udstyr til at fejle på grund af effekten af elektromagnetiske bølger. Det kan endda resultere i ulykker.

### **FORSIGTIG**

Angiver risikoen for personskade.

- **Udløs ikke flashen i nærheden af dine øjne.**

Det kan skade dine øjne.

- **Remmen er kun tiltænkt til brug på kroppen. Produktet kan blive beskadiget, hvis du hænger det i remmen på en krog eller en anden genstand. Lad også være med at ryste produktet eller udsætte det for hårde stød.**
- **Udsæt ikke objektivet for kraftigt tryk, og pas på, at det ikke støder mod andre genstande.**

Dette kan medføre personskade eller beskadige produktet.

- **Flashen udsender høje temperaturer, når den udløses. Hold fingrene og andre dele af kroppen og genstande væk fra flashen, når du tager billeder.**

Dette kan medføre forbrændinger eller fejlfunktion af flashen.

- **Efterlad ikke produktet på steder med ekstremt høje eller lave temperaturer.**

Produktet kan blive ekstremt varmt/koldt og forårsage forbrændinger eller personskade, hvis det berøres.

### **FORSIGTIG**

Angiver muligheden for beskadigelse af udstyret.

- **Ret ikke kameraet mod intense lyskilder, f.eks. solen på en klar dag eller en intens kunstig lyskilde.**

Hvis du gør det, kan det beskadige billedsensoren eller andre interne komponenter.

- **Sørg for, at der ikke kommer støv eller sand ind i kameraet, hvis du bruger det på en sandstrand eller på steder, hvor det blæser meget.**
- **Aftør eventuel støv eller andre fremmedlegemer på flashen med en vatpind eller en klud.**

Den varme, der udsendes fra flashen, kan forårsage, at fremmedlegemer ryger, eller at produktet ikke fungerer korrekt.

- **Tag batteripakken/batterierne ud, og læg batteripakken/batterierne væk, når du ikke bruger produktet.**

Eventuel batterilækage, der forekommer, kan forårsage produktskade.

- **Dæk batteripakkens/batteriernes poler med tape eller andet isolerende materiale, før du kasserer batteripakken/batterierne.**

Kontakt med andre materials metaldele kan medføre brand eller eksplosioner.

- **Tag stikket ud af den batterioplader, der bruges sammen med produktet, når den ikke er i brug. Undlad at dække den med en klud eller andre genstande, når den er i brug.**

Hvis enheden er tilsluttet i længere tid af gangen, kan den blive overophedet eller ødelagt, hvilket kan medføre brand.

- **Efterlad ikke dedikerede batteripakker i nærheden af kæledyr.**

Hvis kæledyr bider i batteripakken, kan det medføre lækage, overophedning eller eksplosion og resultere i produktbeskadigelse eller brand.

- **Hvis dit produkt bruger flere batterier, må du ikke bruge batterier med forskellig opladningstilstand sammen, og du må ikke benytte en kombination af nye og gamle batterier. Isæt ikke batterierne med polerne + og – omvendt.**

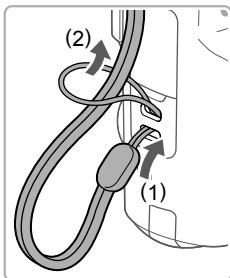
Det kan medføre fejl på produktet.

- **Sæt dig ikke ned, mens du har kameraet i din bukselomme.**

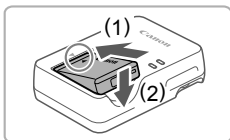
Hvis du gør det, kan det medføre fejl på kameraet eller beskadige skærmen.

# Første klargøring

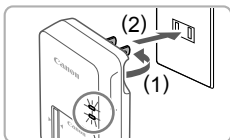
## Påsætning af remmen



## Opladning af batteripakken

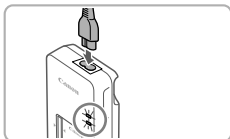


**1** Sæt batteripakken i opladeren.

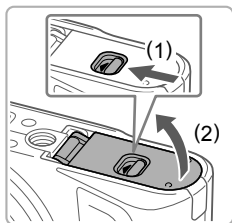


**2** Oplad batteripakken.

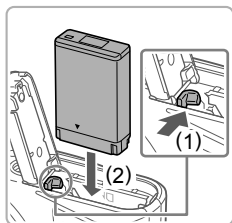
- Farver på lampen
  - Oplader: Orange
  - Fuldt opladet: Grøn



## Isætning af batteripakken og dit hukommelseskort

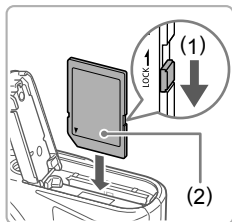


**1** Åbn dækslet.



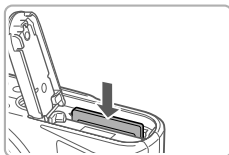
**2** Isæt batteripakken.

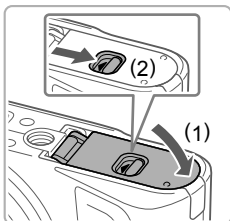
Sådan fjernes den:



**3** Kontroller kortets skrivebeskyttelseskontakt, og isæt hukommelseskortet.


Sådan fjernes det:





#### 4 Luk dækslet.

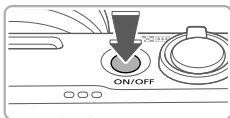
#### ■ Kompatible hukommelseskort (sælges særskilt)

- SD-hukommelseskort\*1
- SDHC-hukommelseskort\*1\*2
- SDXC-hukommelseskort\*1\*2 

\*1 Kort, der overholder SD-standarden. Det er dog ikke alle hukommelseskort, der er blevet godkendt til brug med kameraet.

\*2 UHS-I-hukommelseskort understøttes også.

### Indstilling af datoen, tiden og tidszonen



#### 1 Tænd kameraet.





#### 2 Indstil tidszonen.

- Tryk på ◀/▶-knapperne for at vælge punktet, og tryk derefter på ⌂-knappen.



Tidszone	
02/02/2018 10:10:00	
Azorerne	-01:00
London	±00:00
Paris	+01:00
Cairo	+02:00
Moskva	+03:00




- Tryk på -knappen igen, tryk på ▲/▼-knapperne for at vælge en tidszone, og tryk derefter på .

Dato/Tid/Zone	
(02/02/2018)	
02 . 02 . 2018	10 : 10 : 00
mm/dd/åå	
☙ London	
OK	Afbryd

- Vælg [OK] for at vende tilbage til [Dato/Tid/Zone].

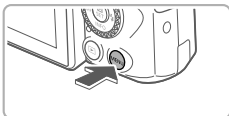
Dato/Tid/Zone	
(02/02/2018)	
02 . 02 . 2018	10 : 10 : 00
mm/dd/åå	
☙ London	
OK	Afbryd

### 3 Indstil dato og klokkeslæt.

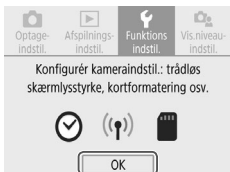
- Tryk på ◀/▶-knapperne for at navigere og på -knappen for at vælge et punkt, tryk på ▲/▼-knapperne for at justere dato og tid, og tryk derefter på .
- Vælg [OK], og tryk på .



## Sproget på skærmen



**1** Åbn menu-skærmen.



**2** Vælg menuen **Funktionsindstil.**

- Tryk på ◀/▶-knapperne for at vælge [F], og tryk derefter på [SET]-knappen.



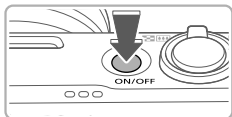
**3** Vælg [Sprog].



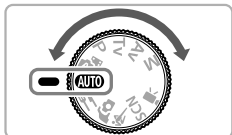
**4** Angiv sproget på skærmen.

# Afprøvning af kameraet

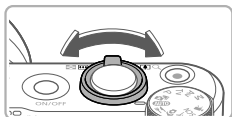
## Optagelse



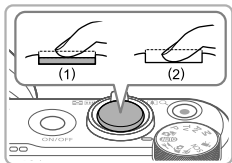
**1** Tænd kameraet.



**2** Skift til AUTO-metode.



**3** Zoom ind eller ud efter behov.



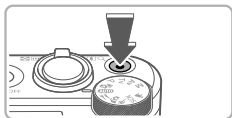
**4** Optag.

**Optagelse af stillbilleder**

**1) Fokuser. (1)**

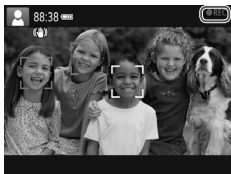
- Kameraet bipper to gange efter fokusering.
- Der vises et AF-punkt omkring de positioner, der er i fokus.

**2) Optag. (2)**



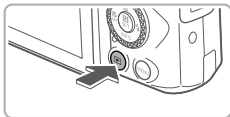
**Filmoptagelse**

- Tryk igen for at stoppe optagelse.



- Der vises [●REC] under optagelse.

## Visning



### 1 Skift til afspilning.



### 2 Vælg billeder.

- Film er markeret med [SET ].  
Tryk på -knappen.



### 3 Afspil film.

- Tryk på -knappen.
- Tryk på ▲/▼-knapperne for at justere lydstyrken.



## Varemærker og licenser

- SDXC-logoet er et varemærke tilhørende SD-3C, LLC.

## Ansvarsfraskrivelse

- Uautoriseret reproduktion af denne vejledning er forbudt.
- Illustrationer og skærbilleder i denne vejledning kan se lidt anderledes ud end på selve kameraet.

Gælder kun i Europæiske Union og EØS (Norge, Island og Liechtenstein)



Disse symboler betyder, at produktet ikke må bortskaffes sammen med dagrenovation i henhold til WEEE-direktivet (2012/19/EU), batteridirektivet (2006/66/EF) og/eller den lokale lovgivning, som disse direktiver er gennemført i.

Hvis der i overensstemmelse med batteridirektivet er trykt et kemisk symbol under det symbol, der er vist ovenfor, betyder det, at batteriet eller akkumulatoren indeholder tungmetaller (Hg = kviksølv, Cd = cadmium, Pb = bly) i en koncentration,

som ligger over de grænseværdier, der er beskrevet i batteridirektivet.

Produktet skal afleveres på et godkendt indsamlingssted, f.eks. i overensstemmelse med en godkendt én-til-én-procedure, når du indkøber et nyt tilsvarende produkt, eller på et godkendt indsamlingssted for elektronikaffald samt for batterier og akkumulatore. Forkert håndtering af denne type affald kan medføre negative konsekvenser for miljøet og menneskers helbred på grund af de potentielt sundhedsskadelige stoffer, der generelt kan forefindes i elektrisk og elektronisk udstyr.

Når du foretager korrekt bortskaffelse af produktet, bidrager du til effektiv brug af naturressourcerne. Kontakt din kommune, den lokale affaldsmyndighed, det lokale affaldsanlæg, eller besøg [www.canon-europe.com/weee](http://www.canon-europe.com/weee), eller [www.canon-europe.com/battery](http://www.canon-europe.com/battery) for at få flere oplysninger om genbrug af dette produkt.

### FORSIGTIG

DER ER RISIKO FOR, AT BATTERIET EKSPLODERER, HVIS DER ANVENDES EN UKORREKT BATTERITYPE.

BORTSKAF BRUGTE BATTERIER I HENHOLD TIL LOKALE LOVKRAV.

For at sikre korrekt betjening af dette produkt anbefales der brug af originalt Canon-tilbehør.

- Interfacekabel IFC-600PCU

HDMI-kabel (på kameraside: Type D): Brug et kommercielt tilgængeligt kabel på højst 2,5 m.

Modelnummeret er PC2352 (inklusive WLAN- og BLE-modulet i model WM600).  
Se efter et tal, der starter med PC, på mærkaten i bunden af kameraet eller bag vipeskærmen for at identificere den aktuelle model.

Lande og områder, der tillader anvendelse af trådløse funktioner

- Brug af trådløs funktion er forbudt i nogle lande, og ulovlig anvendelse kan straffes i henhold til nationale eller lokale bestemmelser. Besøg Canons websted for at kontrollere, hvor anvendelse er tilladt, så du undgår at overtræde bestemmelser om trådløs anvendelse.

Bemærk, at Canon ikke påtager sig noget ansvar for problemer, der måtte opstå i forbindelse med anvendelse af trådløse funktioner i andre lande eller områder.

Følgende kan medføre bødestraf:

- Ændring eller justering af produktet

- Fjernelse af produktets certificeringsmærkater

Anvend ikke den trådløse funktion i dette produkt i nærheden af medicinsk udstyr eller andet elektronisk udstyr.

Anvendelse af den trådløse funktion i nærheden af medicinsk udstyr eller andet elektronisk udstyr kan påvirke betjeningen af disse enheder.

Hermed erklærer Canon Inc., at dette udstyr er i overensstemmelse med direktiv 2014/53/EU.

EU-overensstemmelseserklæringens fulde tekst kan findes på følgende internetadresse:  
<http://www.canon-europe.com/ce-documentation>

Wi-Fi-frekvensområde: 2412-2462 MHz

Wi-Fi - maksimal udgangseffekt: 11,7 dBm

Bluetooth-frekvensområde: 2402-2480 MHz

Bluetooth - maksimal udgangseffekt: 9,7 dBm

**CANON EUROPA N.V.** Bovenkerkerweg 59, 1185 XB Amstelveen, The Netherlands

**CANON INC.** 30-2, Shimomaruko 3-chome, Ohta-ku, Tokyo 146-8501, Japan

Visse logoer for tekniske standarder, som kameraet har opfyldt, kan ses på skærmen ved at vælge MENU ► [F5]-fane ► [Vis certificeringslogo].