

Digital Monokulær Natkikkert

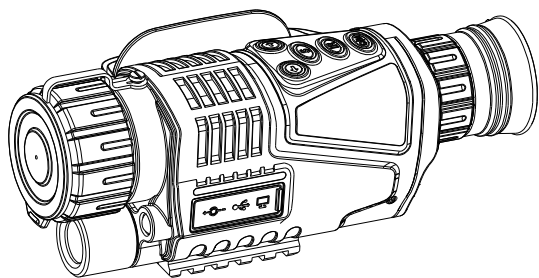
Betjeningsvejledning

Model: DENVER NVI-450

【Indhold】

Introduktion	3
Tips til betjening	4
Oversigt over kikkerten	5
Betjeningsvejledning	7
Ilægning af batteri	7
Sådan tænder du	8
Sådan slukker du	8
Anvendelse som kikkert	9
Justering af lysstyrke	10
Billedoptagelse	13
Afspilning	14
Videoptagelse	16

Tilslutning til skærm	17
Tilslutning til PC	17
Autosluk	17
Strømstyring	18
Specifikationer	19
Medfølgende tilbehør	21
Driftsbetingelser og anden info	22



【Navn】 Digital Night Vision

【Model】 DENVER NVI-450

【Funktioner】

- Dette er en monokulær natkikkert, der kan anvendes til betragtning af genstande i mørke og situationer med lave lysforhold. Du kan vælge mellem to lysfunktioner. Betragtningssafstanden under lave lysforhold er indtil uendeligt, i totalt mørke er betragtningssafstanden op til 200 meter.
- Det er let at udveksle data med andre enheder, der er udstyret med USB-, AV OUT- og DC IN-terminaler.

- Kan anvendes som normal kikkert i dag- eller nattetimerne, kan optage fotos og video samt afspille og udføre andre funktioner. 5x optisk zoom og 5x digital zoom.

- Det bedste værktøj til udvidelse af den menneskelige synsevne.

【Tips og tricks】

- Dette er en monokulær natkikkert, der kan anvendes til betragtning af genstande i mørke og situationer med lave lysforhold. Du kan vælge mellem to lysfunktioner.

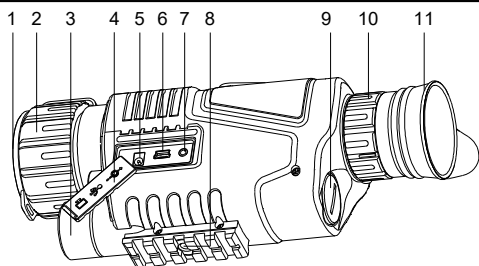
- Egnet til anvendelse i totalt mørke omgivelser.

- Tænd hjælpelyset for at se genstande, når kikkerten anvendes i totalt mørke omgivelser. Justér lysstyrken ud fra afstanden til den genstand, du vil se. Denne kikkert anvender en CCD. Hvis der er en lyskilde i form af eksisterende lys, vil hjælpelyset ikke skulle tændes. Du skal blot justere fokusafstanden for at opnå et skarpt billede af det, du vil se.

- Driftstid: 1 time ved brug af hjælpelys; 1,5 time uden brug af hjælpelys.

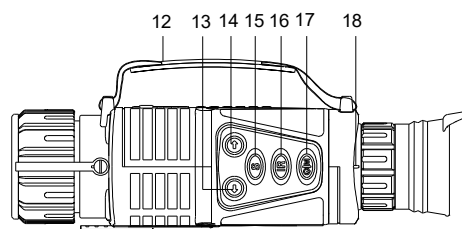
DENVER NVI-450

Øversigt over kikkerten



- 1 - Objektivdæksel
- 2 - Objektivets fokushjul
- 3 - Hjælpelys
- 4 - Terminaldæksel
- 5 - Micro SD-kort Slot (ikke inklusiv)
- 6 - USB 2.0
- 7 - DC 5V
- 8 - Sko til montering på stativ
- 9 - Batteridæksel
- 10 - Diopterring
- 11 - Okular

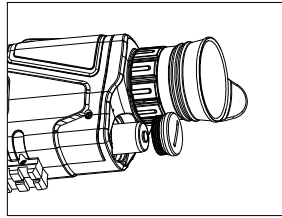
6



- 12 - Strop til håndgreb
- 13 - Op
- 14 - Ned
- 15- Funktioner
(til fotooptagelse, videooptagelse og afspilning)
- 16 - Hjælpelys /Justering af lysstyrke
- 17 - POWER/FUNKTION
- 18 - Justering af dioptri

【Ilægning af batteri】

- Tag batteridækslet af, læg ét batteri i i overensstemmelse med markeringerne for polaritet (bemærk, at den negative pol skal vende nedad) og sæt dækslet på igen. Tænd kikkerten, hvorefter displayet lyser op, hvis batteriet er lagt korrekt i. Hvis det ikke er tilfældet, skal du tage batteriet ud, vende det korrekt og sætte det i igen.

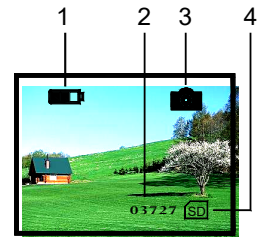
**【NB】**

- Sørg for altid at anvende den korrekte type batteri;
- Sørg for, at der er strøm nok på batteriet;
- Vær opmærksom på markeringerne + og - (katode og anode) ved ilægning af batteri

8

【Sådan tænder du】

- Tag objektivdækslet af kikkerten.
- Langt tryk på #17 i 3 sekunder for at tænde skærmen. Kig gennem okularet (#11). Hvis skærmen er tændt, og ikonerne vises normalt på displayet, er kikkerten klar til brug.
- Ikonernes betydning:
 - 1 Batteri
 - 2 Billedstørrelse
 - 3 Aktiv funktion: Billedoptagelse
 - 4 SD-kort isat
- Kikkertfunktionen (Billedoptagelse) er klar til brug, når kikkerten tændes.

**【Sådan slukker du】**

- Under alle forhold og funktioner vil et langt tryk på #17 i 3 sekunder slukke kikkerten.

【Anvendelse som kikkert】

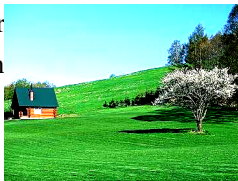
- Tag objektivdækslet af og kikkert #11.
 1. Justér diopterringen til et skarpt billede.
 2. Justér objektivets fokushjul #2 for at stille skarpt på den genstand, du vil se.
- Du kan indstille displayens lysstyrke med den automatiske finindstillingsfunktion.
- Digital zoom aktiveres ved at trykke på #13 og #14 og vælge en faktor fra 1x til 5x.
- Hvis der er lys nok, bør du slukke hjælpelyset for at spare på batteriet. Hvis der ikke er lys nok, skal du tænde hjælpelyset for at kunne se billedet så skarpt som muligt.
- Tænd hjælpelyset, hvor det er nødvendigt.

【NB】

Undlad at blokere lyskilden.



Justering af lysstyrke



Justering af hjælpelys
Adjustment

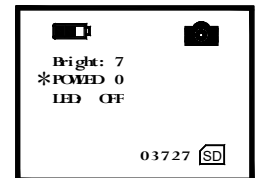
【Justering af lysstyrke】

- Tryk på #16 under almindelig kikkertfunktion.
- Åbn menuen og justér lysstyrken. Den aktuelle faktor for lysstyrke vises som et tal på displayet efter meddelelsen "Bright".
- Tryk på #15 for at hæve lysstyrken eller på #16 for at sænke den. 9 er den højest mulige lysstyrke. Du kan vælge en lysstyrke fra 1 til 9 med 9 som den højeste.



【Justering af hjælpelys】

- Tryk to gange på #16 under almindelig kikkertfunktion for at åbne menuen til justering af hjælpelys.



Displayet ser ud som vist her ved siden af. Angivelsen ud for meddelelsen LAMP viser intensiteten i hjælpelyset.

Bedjeningsvejledning

- Tryk på OP #13 eller NED #14, hvorefter hjælpelyset justeres på en skala fra 0 til 9 (9 - højeste, 0 - slukket).
- Når hjælpelyset aktiveres, lukker menuen og meddelelsen LAMP blinker på displayet.
- **【Opsætning af dato og klokkeslæt】**
Tryk på # 17 tre gange, og tryk derefter på DOWN # 14, du kommer til tidsindstillingsoverfladen. Tryk på OP # 13, NED # 14 for at ændre tallene og tryk på # 17 for at vælge år, måned eller tid og gem.

【NB】

Uanset hvilken funktion, der er aktiv, vil menuen forsvinde fra skærmen og kikkerten vende tilbage til normal kikkertfunktion (billedoptagelse), hvis du ikke betjener den i 8 sekunder.

Slå hjælpelyset fra, hvis du ikke bruger det. Derved sparer du på batteriet.

DENVER NVI-450

Bedrejningsvejledning

【Billedoptagelse】

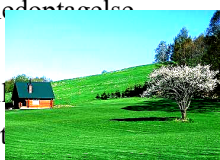
- Kikkerten starter automatisk op i kikkertilstand, når du tænder for den. I denne tilstand er det muligt at tage billeder af det, du ser.



Oversigt over ikoner:

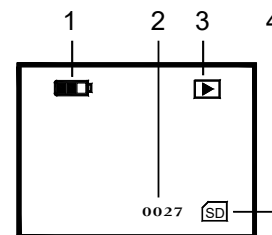
1. Batteri
2. Billedstørrelse
3. Aktuel funktion: Billedoptagelse
4. SD-kort isat

- Tryk på #17 for at tage et billede. Kameraet tages automatisk på det isatte SD-kort.
- Billedstørrelsen afgøres af, hvor meget resterende plads der er til rådighed på SD-kortet. Displayet viser, hvor meget optageplads der stadig er til rådighed på kortet.



【Afspilning】

- I almindelig kikkertilstand (Optagelse) skal du trykke på #15 for at aktivere afspilningsfunktionen.

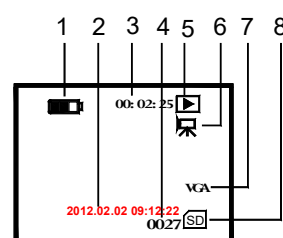


- Oversigt over ikoner (foto):

1. Batteri
2. Aktuelt serienr.
3. Afspilningsfunktion
4. SD-kort isat

- Oversigt over ikoner (video):

1. Batteri
2. Dato
3. Tidstæller
4. Aktuelt serienr.
5. Afspilningsfunktion
6. Video afspilningsfunktion
7. VGA Videoformat
8. SD-kort isat



● Under afspilning skal du trykke på #13 og #14 for at gennemse dine fotos og videoer. Afspilningsrækkefølgen er den samme som den, optagelserne er lavet i.

● Markér billeder og videoer i menuen. Når de er markeret, åbnes menuen automatisk.

● Under afspilning af video tryk på #17 for at starte afspilningen og samme knap for at afbryde afspilningen igen.



Videoptagelse

【Videoptagelse】

● Under anvendelse som kikkert skal du trykke to gange på #17 for at åbne funktionen videoptagelse.

Oversigt over ikoner:

1. Batteri
2. Tidstæller
3. Videoptagelse
4. SD-kort isat

- Tryk på #17 for at starte en videoptagelse.
- Videoen gemmes automatisk på SD-kortet.
- Videoens længde afhænger af, hvor meget resterende plads der er på SD-kortet. Displayet viser, hvor meget optageplads der stadig er til rådighed på kortet.

【Tilslutning til skærm】

- Forbind skærmen til udgangen mærket Video Output.
- Langt tryk på #15 i 3 sekunder for at starte overførsel af billeder til den eksterne skærm.

【Tilslutning til PC】

- Kikkerten er udstyret med et USB 2.0 interface.
- PC'en vil automatisk genkende kikkerten og læse indholdet på SD-kortet.
- Kikkertens batteri oplades, mens den er forbundet til en PC.

【Autosluk】

- Kikkerten slukker automatisk, hvis den ikke er blevet benyttet de seneste 3 minutter. Dette gælder dog ikke, når videooptagelse eller afspilning er aktiveret.

【Anvendelse af batteri】

- Model: 14500, 650 mAh, 3,7V.
- Vær opmærksom på, at batteriet skal oplades i 10 timer, inden du tager kikkerten i brug første gang.

【Ekstern strømkilde】

- Forbind den eksterne strømkilde til stikket mærket DC IN 5V.
- Kikkerten kan nu fungere i lang tid og slukker ikke automatisk.
- Kikkertens batteri oplades desuden, mens den er tilsluttet en ekstern strømkilde.

DENVER NVI-450

Specifikationer

【Grundlæggende parametre】

Type	Emne	Parameter
Optisk Ydeevne	Forstørrelse	5x
	Objektivmål	$\phi 40\text{mm}$
	Synsfelt	$5^\circ \times 3,75^\circ$
	Justeringsområde for okular	$\pm 0,6$
	Rækkevidde (Lave lysforhold)	$2\text{m} \sim \infty$
	Rækkevidde (Helt mørke lysforhold)	$\sim 200\text{m}$

Strøm	Spænding	3,7V DC
	Udskifteligt batteri	Genopladeligt batteri
	Strømkilde	5,0V/2A Adapter
Andet	Mål (L x B x H)	200 x 86 x 56 mm
	Vægt	400g

*Nædfølgende tilbehør***【Standardkonfiguration】**

Emne	Antal
Videokabel	1
USB-kabel	1
Taske	1
Ekstern strømforsyning	1
Betjeningsvejledning	1
Strop til håndgreb	1
Batteri	1
Pudseklud	1

21**【Driftsbetingelser og anden info】**

- Kikkerten bør opbevares i den bløde taske, når den ikke er i brug. Egnet driftstemperatur ligger i området -5-40°C. Relativ luftfugtighed 80%.
- Undgå fugt og meldug ved altid at opbevare kikkerten i et rent og tørt miljø. Kikkerten bør heller ikke udsættes for tryk, stød eller direkte sol.
- Hvis der optræder billedstøj, eller hvis LCD-displayet ikke lyser op, er det på tide at lade batteriet op.
- Blæs støvet væk, inden du tørrer linsen af.

Hvis du ikke skal bruge kikkerten i længere tid, bør du oplade batteriet af og til, så det bevarer sin effektivitet.

22

ALLE RETTIGHEDER RESERVERET, COPYRIGHT
DENVER ELECTRONICS A/S

DENVER®

www.denver-electronics.com



Elektrisk og elektronisk udstyr samt medfølgende batterier indeholder materialer, komponenter og stoffer, der kan være skadelige for menneskers sundhed og for miljøet, hvis affaldet (kasseret elektrisk og elektronisk udstyr og batterier) ikke håndteres korrekt.

Elektrisk og elektronisk udstyr og batterier er mærket med nedenstående overkrydsede skraldespand. Den symboliserer, at elektrisk og elektronisk udstyr og batterier ikke må bortskaffes sammen med usorteret husholdningsaffald, men skal indsamles særskilt.

Som slutbruger er det vigtigt, at du afleverer dine udtjente batterier til de ordninger, der er etablerede. På denne måde er du med til at sikre, at batterierne genanvendes i overensstemmelse med lovgivningen og ikke unødigt belaster miljøet.

Alle kommuner har etableret indsamlingsordninger, hvor kasseret elektrisk og elektronisk udstyr samt bærbare batterier gratis kan afleveres af borgerne på genbrugsstationer og andre indsamlingssteder eller bliver afhentet direkte fra husholdningerne. Nærmere information kan fås hos kommunens tekniske forvaltning. Hermed erklærer Inter Sales A/S, at radioudstyrstypen NVI-450 er i overensstemmelse med direktiv 2014/53/EU. EU-overensstemmelseserklæringens fulde tekst kan findes på følgende internetadresse: Gå venligst ind på: www.denver-electronics.com og klik på søge ikonet på toplinjen. Skriv modelnummer: NVI-450 Gå herefter ind på produktsiden, og red direktivet er fundet under "downloads/other downloads"

DENVER ELECTRONICS A/S

Omega 5A, Soeften

DK-8382 Hinnerup

Danmark

www.facebook.com/denverelectronics

