

LADY SHAVER WASHABLE

LS 7140



DE EN ES FR IT SV

NO NL PL PT TR EL

FOR A GOOD REASON

GRUNDIG





SICHERHEIT

Bitte beachten Sie beim Einsatz des Gerätes die folgenden Hinweise:

- Das Gerät ist nur für den privaten Gebrauch bestimmt.
- Das Gerät wurde ausschließlich zum Rasieren menschlicher Körperbehaarung entwickelt. Jede andere Verwendung ist ausdrücklich untersagt.
- Wird das Gerät aufgeladen, ist unbedingt darauf zu achten, dass es nicht in Berührung mit Wasser oder anderen Flüssigkeiten kommt.



- Das Gerät darf nicht in Betrieb genommen werden, wenn das Gerät, die Scherfolie oder das Rasiererscherteil sichtbare Schäden aufweisen.
- Ausschließlich mit dem mitgelieferten Netzteil SW-030100EUL betreiben.
- Achtung! Netzteil stets trocken halten.

- Das Gerät darf nur dann mit Wasser in Kontakt kommen, wenn es vom Netzteil getrennt und das Netzteil nicht mehr mit der Steckdose verbunden ist.
- Gerät nicht fallen lassen.
- Dieses Gerät kann von Kindern ab 8 Jahren sowie von Personen mit reduzierten physischen, sensorischen oder mentalen Fähigkeiten oder Mangel an Erfahrung und/oder Wissen benutzt werden, wenn sie beaufsichtigt oder bezüglich des sicheren Gebrauchs des Gerätes unterwiesen wurden und die daraus resultierenden Gefahren verstanden haben. Kinder dürfen nicht mit dem Gerät spielen. Reinigung und Benutzer-Wartung dürfen nicht durch Kinder durchgeführt werden, es sei denn, sie sind beaufsichtigt.
- Das Gerät auf keinen Fall öffnen. Für Schäden, die durch unsachgemäße Eingriffe entstehen, geht der Anspruch auf Gewährleistung verloren.

Sehr geehrte Kundin, sehr geehrter Kunde,

herzlichen Glückwunsch zum Kauf Ihres neuen GRUNDIG Lady Shaver LS 7140.

Bitte lesen Sie die folgenden Hinweise sorgfältig, um sicherzustellen, dass Sie Ihr Qualitätsprodukt von GRUNDIG viele Jahre lang nutzen können.

Besonderheiten

- Antibakterielle Titanfolie mit zwei seitlichen Langhaartrimmern zum effektiven Schutz vor Hautreizungen
- Der Damenrasierer wurde zur Entfernung unerwünschter Behaarung an den Armen, Beinen und auch an besonders empfindlichen Stellen wie in der Bikinizone, in den Achselhöhlen und im Gesicht entwickelt
- Der Damenrasierer kann auf nasser Haut verwendet werden
- Das Schneidsystem kann im abgenommenen Zustand mit Wasser gereinigt werden
- Aufsatz für 5 mm Trimmlänge

Verantwortungsbewusstes Handeln!



GRUNDIG setzt intern wie auch bei unseren Lieferanten auf vertraglich zugesicherte soziale Arbeitsbedingungen mit

fairem Lohn, auf effizienten Rohstoffeinsatz bei stetiger Abfallreduzierung von mehreren Tonnen Plastik pro Jahr – und auf mindestens 5 Jahre Verfügbarkeit sämtlichen Zubehörs.

Für eine lebenswerte Zukunft. Aus gutem Grund. Grundig.

Bedienelemente

Siehe Abbildung auf Seite 3.

- A** Schneidsystem (Scherfolie mit zwei seitlichen Trimmern)
- B** Scherkopf
- C** Freigabetasten
- D** Ein-/Ausschalter
- E** Ladeanzeige
- F** Netzteilanschluss
- G** Schutzkappe

Zubehör

- H** Aufhänger
- I** Trimm Aufsatz (5 mm)
- J** Netzteil
- K** Reinigungsbürste

Hinweis

- Das Gerät kann im Akkubetrieb auf nasser Haut genutzt und unter fließendem Wasser gereinigt werden.



Akkubetrieb

Beim Betrieb mit dem eingebauten aufladbaren Nickel-Metallhydrid-Akku zum Aufladen ausschließlich das mitgelieferte Netzteil **J** verwenden.

Prüfen, ob die auf dem Typenschild des Netzteils **J** angegebene Netzspannung mit der örtlichen Netzspannung übereinstimmt.

- 1 Zum Ausschalten des Gerätes Ein-/Ausschalter **D** gedrückt halten und nach unten schieben.
- 2 Netzteil **J** zunächst mit der Steckdose verbinden, anschließend das Netzteilkabel an den Netzteilanschluss **F** anschließen.
 - Beim Aufladen leuchtet die Ladeanzeige **E** blau.
 - Die Ladeanzeige **E** erlischt, sobald das Gerät vollständig geladen ist.

Hinweise

- Akku vor der ersten Nutzung und wenn das Gerät längere Zeit nicht genutzt wurde komplett aufladen (mindestens 12 Stunden lang).
 - Die Umgebungstemperatur sollte zwischen 5 °C und 40 °C betragen.
 - Nach Gebrauch beträgt die Ladezeit ca. 8 Stunden.
 - In vollständig aufgeladenem Zustand bietet das Gerät ca. 45 Minuten Betriebszeit. Es empfiehlt sich, die Akkus nicht nach jedem Gebrauch aufzuladen. Akkus erst dann laden, wenn Sie vollständig leer sind. Dies erhöht ihre Lebensdauer.
- 3 Netzteilkabel aus dem Netzteilanschluss **F** ziehen, anschließend Netzteil **J** von der Steckdose trennen.

Netzbetrieb

Gerät ausschließlich mit dem mitgelieferten Netzteil **J** betreiben.

Prüfen, ob die auf dem Typenschild des Netzadapters angegebene Netzspannung mit der örtlichen Netzspannung übereinstimmt.

Das Gerät kann nur durch Ziehen des Netzteils **J** vollständig von der Stromversorgung getrennt werden.

- 1 Netzteil **J** an die Steckdose anschließen.
- 2 Kabel des Netztesils mit dem Netzteilanschluss **F** am Gerät verbinden.

Achtung

- Das Gerät niemals im Netzbetrieb in der Nähe von Wasser verwenden.

Rasieren

Hinweis

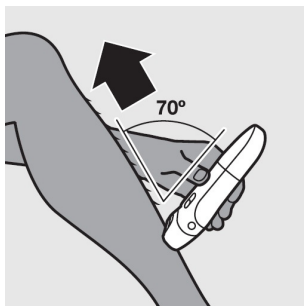
- Bei einer Haarlänge von mehr als 10 mm Haare zunächst mit dem Trimm Aufsatz **I** auf 5 mm kürzen, um ein optimales Ergebnis zu erzielen.

- 1 Schutzkappe **G** abnehmen.

Achtung

- Scherfolie und seitliche Langhaartimmer dürfen nicht beschädigt werden. Defekte Teile vor dem Rasieren austauschen.
- 2 Zum Einschalten des Gerätes Ein-/Ausschalter **D** gedrückt halten und nach oben schieben.
 - 3 Haut mit der freien Hand straffen, damit sich die Haare aufrichten.

- 4 Mit langsamen, sanften Bewegungen gegen die Wuchsrichtung des Haares rasieren. Gerät in einem Winkel von 70° zur Haut halten.



- Darauf achten, dass Scherfolie und seitliche Trimmer die Haut vollständig berühren.

Achtung

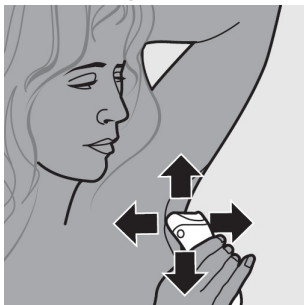
- Nicht zu fest andrücken; andernfalls sind Beschädigungen der Scherfolie möglich.
- 5 Nach Gebrauch Gerät durch Drücken und Herunterschieben des Ein-/Ausschalters **D** abschalten. Scherkopf reinigen (siehe Abschnitt "Scherkopf reinigen"), anschließend Schutzkappe **G** wieder aufsetzen.

Achselhöhlen

- 1 Beim Rasieren der Achseln den Arm zum Straffen der Haut hinter den Kopf legen.



- 2 Damenrasierer sanft über die Haut bewegen.
- Um das bestmögliche Ergebnis zu erlangen, Gerät nach oben und unten und von links nach rechts bewegen.



Trimmen

- 1 Trimm Aufsatz **I** auf das Gerät aufsetzen.
- 2 Zum Einschalten des Gerätes Ein-/Ausschalter **D** gedrückt halten und nach oben schieben.
- 3 Gerät gegen die Wuchsrichtung des Haares bewegen.
 - Darauf achten, dass der Aufsatz stets vollen Kontakt zur Haut behält.

Tipps und Tricks

- Bei sehr starkem oder dichtem Haarwuchs, der sich nicht auf einmal entfernen lässt, zunächst kurz und schnell, anschließend ein weiteres Mal langsam und gründlich rasieren.
- Vor und nach dem Rasieren keine alkoholhaltigen Lotionen direkt auf die Haut auftragen. Bei Bedarf etwas Babypuder nach dem Rasieren auftragen.
- Scherkopf nicht zu fest gegen die Haut drücken; dies wirkt sich negativ auf die Gründlichkeit der Rasur aus und kann die Haut reizen.
- Grundsätzlich besteht kein Unterschied beim Einsatz des Gerätes auf trockener und nasser Haut. Ihnen steht frei, welche Methode bevorzugt wird. Bei der Trockenrasur sollte darauf geachtet werden, dass die Haut sauber und vollständig trocken ist.

Allgemeine Informationen

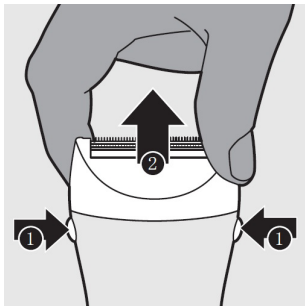
Das Gerät muss regelmäßig gereinigt werden, damit es weiterhin eine optimale Leistung bieten kann. Gehäuse mit einem weichen, feuchten Tuch und etwas mildem Reinigungsmittel reinigen. Keine Haushaltsreiniger verwenden.

Achtung

- Gerät niemals in Wasser oder andere Flüssigkeiten tauchen.

Scherkopf abnehmen/aufsetzen

- 1 Zum Abnehmen des Scherkopfes **B** Freigabetasten **C** an beiden Seiten des Gerätes drücken und Scherkopf **B** abziehen.



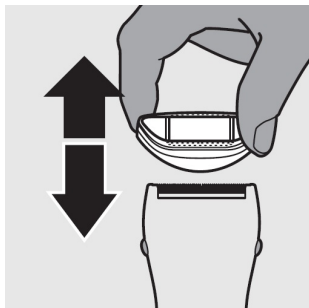
- 2 Zum Aufsetzen Scherkopf **B** wieder auf das Gerät drücken.

Hinweis

- Keinen Druck auf die Scherfolie **A** ausüben, damit es nicht zu Beschädigungen kommt.

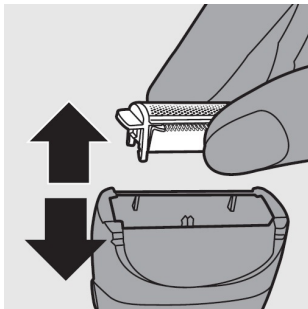
Schutzkappe/Trimmaufsatz aufsetzen/abnehmen

- 1 Zum Aufsetzen der Schutzkappe **G** oder des Trimmaufsatzes **I** diese sorgfältig auf das Gerät drücken. Darauf achten, dass die Vertiefung am Aufsatz zur Vorderseite des Gerätes zeigt.

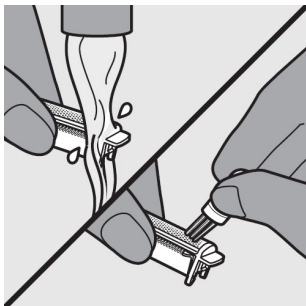


Scherkopf reinigen

- 1 Gerät ausschalten und Kabel abziehen. Netzteil **J** von der Steckdose trennen.
- 2 Scherkopf **B** vom Gerät abnehmen (siehe Abschnitt „Scherkopf abnehmen/aufsetzen“).



- 3 Scherkopf **B** oder Schneidsystem **A** unter fließendem Wasser abspülen oder mit der Reinigungsbürste **K** reinigen.

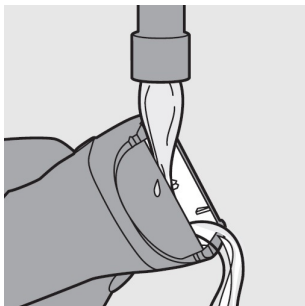


- 4 Unterseite des Scherkopfes **B** mit der mitgelieferten Reinigungsbürste **K** säubern.

Hinweis

- Gerät nicht mit heißem Wasser (wärmer als Duschtemperatur) reinigen.

5 Haare vom Gerät abspülen.



- 6 Darauf achten, dass das Gerät vollständig trocken ist, bevor das Schneidsystem **A** wieder aufgesetzt wird.
- 7 Schneidsystem **A** wieder in den Scherkopf **B** einsetzen.

Lagerung

Wenn das Gerät längere Zeit nicht benutzt wird, sollte es sorgfältig aufbewahrt werden.

- Den Aufhänger **H** benutzen, um das Gerät an eine sichere und stabile Stelle zu hängen.
- Darauf achten, dass das Gerät abgeschaltet und vollständig trocken ist.
- Gerät und Netzteil **J** an einem kühlen, trockenen Ort lagern.
- Darauf achten, dass sich das Gerät außerhalb der Reichweite von Kindern befindet.

Umwelthinweis

Dieses Produkt wurde aus hochwertigen Teilen und Materialien hergestellt, die wiederverwendet werden können und zum Recycling geeignet sind.



Deshalb dürfen Geräte am Ende ihrer Lebensdauer nicht über den normalen Hausmüll entsorgt werden. Geben Sie das Gerät bei einer Sammel-

stelle für das Recycling von elektrischen und elektronischen Geräten ab, wo die Akkus dem Gerät entnommen werden und separat entsorgt werden. Das nebenstehende Symbol am Produkt, in der Bedienungsanleitung bzw. auf der Verpackung weist darauf hin.

Die Anschrift Ihrer örtlichen Sammelstelle erfahren Sie von Ihrer Kommunalverwaltung.

Mit der Verwertung von Altgeräten leisten Sie einen wichtigen Beitrag zum Schutz unserer Umwelt.

Technische Daten



Dieses Produkt entspricht den Europäischen Richtlinien 2004/108/EG, 2006/95/EG und 2009/125/EG.

Stromversorgung

Netzteil: SW-030100EUL

Eingang: 100 - 240 V~, 50 - 60 Hz

Ausgang: 3.6 V Gleichstrom
1000 mA

Akku: NiMH, AAA, 2,4 V



Technische und optische Änderungen vorbehalten.

Service und Ersatzteile

Unsere Geräte werden nach den neuesten technischen Erkenntnissen entwickelt, produziert und geprüft. Sollte trotzdem eine Störung auftreten, so bitten wir Sie, sich mit Ihrem Fachhändler bzw. mit der Verkaufsstelle in Verbindung zu setzen. Sollte dies nicht möglich sein, wenden Sie sich bitte an das GRUNDIG-Service-Center unter folgenden Kontaktdaten:

Telefon: 0180/5231852*

(Montag bis Freitag von 08.00 bis 18.00 Uhr)

Telefax: 0180/5231846*

<http://service.grundig.de>

E-Mail: service@grundig.com

* gebührenpflichtig (0,14 €/Min. aus dem Festnetz, Mobilfunk: max. 0,42 €/Min.)

Unter den obengenannten Kontaktdaten erhalten Sie ebenfalls Auskunft über den Bezug möglicher Ersatz- und Zubehörteile.

GRUNDIG Kundenberatungszentrum

Montag bis Freitag von 8.00 bis 18.00 Uhr

Deutschland : 0180 / 523 18 80 *

Österreich : 0820 / 220 33 22 **

* gebührenpflichtig (0,14 €/Min. aus dem Festnetz, Mobilfunk: max. 0,42 €/Min.)

** gebührenpflichtig (0,145 €/Min. aus dem Festnetz, Mobilfunk: max. 0,20 €/Min.)

Haben Sie Fragen?

Unser Kundenberatungszentrum steht Ihnen werktags stets von 8.00 – 18.00 Uhr zur Verfügung.

www.grundig.com
72011 908 1700 12/33

AUS GUTEM GRUND
GRUNDIG