

JetFlash[®]

Benutzerhandbuch

(Version 3.0)



Inhalt

Einleitung	2
Lieferumfang	2
Eigenschaften	2
Systemanforderungen	2
Treiber-Installation.....	3
Treiber-Installation unter Windows® Me, 2000, XP, 7 und Vista	3
Treiber-Installation unter Mac® OS ab Version 9.0.....	3
Treiber-Installation unter Linux® ab Kernel 2.4.2	3
Formatierung des JetFlash®	4
Sicheres Trennen des JetFlash® vom PC.....	5
Sicheres Trennen des JetFlash® unter Windows® Me, 2000, XP, 7 und Vista	5
Sicheres Trennen des JetFlash® unter Mac® OS, ab Version 9.0 und Linux® ab Kernel 2.4.2	5

Einleitung

Vielen Dank, dass Sie sich für den Kauf eines **JetFlash®** von Transcend entschieden haben. Dieses äußerst kompakte Gerät dient dem Austausch von großen Datenmengen zwischen jedem Desktop- oder Notebook-Systemen über deren USB-Anschluss. Die USB 2.0 Anbindung, seine schnellen Datentransferraten und große Speicherkapazität machen den **JetFlash®** zum perfekten Gerät, um Ihre Daten im mobilen Einsatz zu speichern und auszutauschen. Nun können Sie Ihre wichtigsten Dateien, Verzeichnisse, digitale Fotos, persönliche oder auch Geschäftsdaten immer mit sich führen. Darüber hinaus ist ihr **JetFlash®** besonders klein und handlich, leistet lange Lebensdauer und sichere Datenbewahrung und verfügt über ein geschmackvolles Äußeres. Dieser **JetFlash®** USB-Speicherstift wird Ihnen mehr Freude bereiten, als Sie zunächst erwarten.

Lieferumfang

Die **JetFlash®** Verpackung beinhaltet folgendes:

- JetFlash®
- Schnellanleitung
- Zubehör (siehe Verpackungsangaben)

Eigenschaften

- entspricht Hi-Speed USB 2.0, abwärtskompatibel zu USB 1.1
- einfache Plug-and-Play Installation
- keine Treiber notwendig
- Stromversorgung über den USB-Anschluss. Keine zusätzliche Batterie erforderlich
- zusätzliches Softwarepaket erleichtert die Verwaltung Ihrer Daten

Systemanforderungen

Desktop oder Notebook Computer mit freiem USB-Anschluss und eines der folgenden Betriebssysteme:

- Windows® Me / 2000 / XP / 7/ Vista
- Mac® OS ab Version 9.0
- Linux® ab Kernel 2.4.2

Treiber-Installation

Treiber-Installation unter Windows® Me, 2000, XP, 7 und Vista

Es werden keine zusätzlichen Treiber benötigt. Diese Windows Betriebssysteme schließen bereits Treiber ein, die den **JetFlash®** unterstützen. Verbinden Sie einfach Ihren **JetFlash®** mit einem freien USB-Anschluss und Windows installiert die benötigten Dateien. In Ihrem **Arbeitsplatz** wird ein neuer **Wechseldatenträger** eingerichtet und ein Laufwerksbuchstabe zugeordnet.

Treiber-Installation unter Mac® OS ab Version 9.0

Es wird kein Treiber benötigt. Stecken Sie den **JetFlash®** einfach in einen freien USB-Port und Ihr Computer wird ihn automatisch erkennen.

Treiber-Installation unter Linux® ab Kernel 2.4.2

Es wird kein Treiber benötigt. Stecken Sie den **JetFlash®** in den USB-Anschluss und richten Sie ihn wie folgt ein.

- .Beispiel:
1. erstellen Sie zunächst ein Verzeichnis für den **JetFlash®**
mkdir /mnt/jetflash
 2. hängen Sie nun mit dem "mount" Befehl den **JetFlash®** in den Verzeichnisbaum ein:
mount -a -t msdos /dev/sda1 /mnt/jetflash

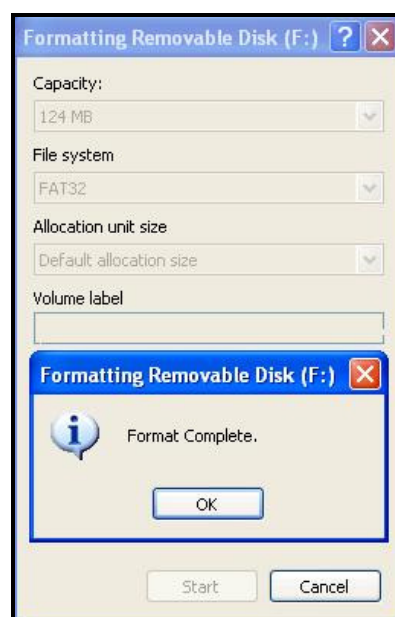
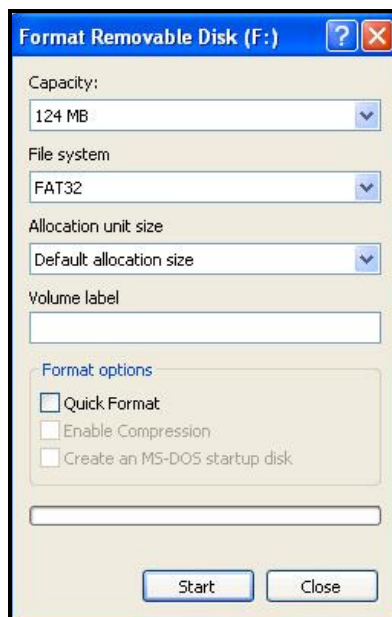
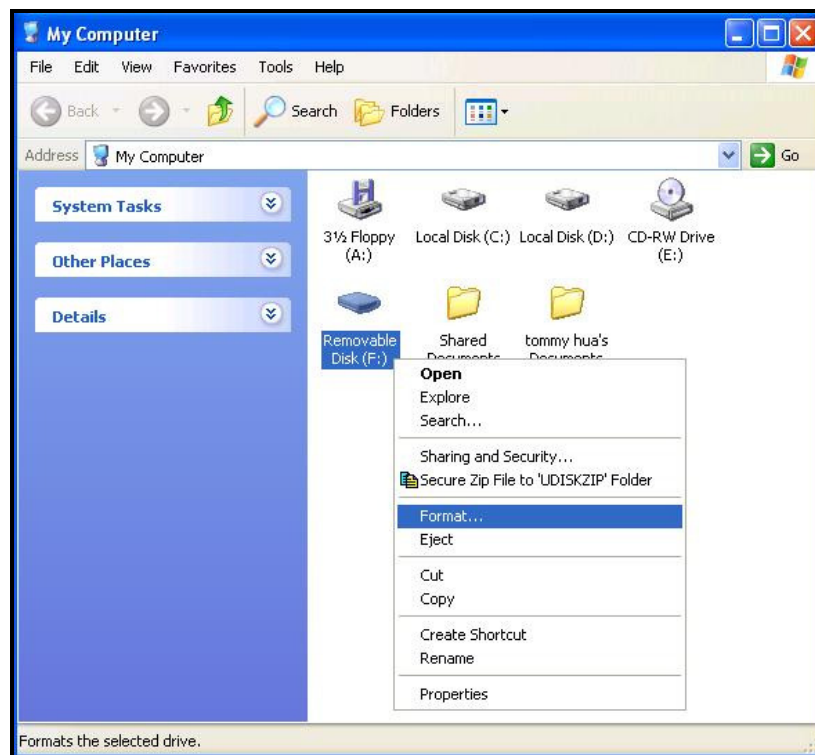
Formatierung des JetFlash®

1. Verbinden Sie den **JetFlash®** mit einem freien USB-Anschluss Ihres PC und klicken Sie mit der rechten Maustaste auf das zugeordnete Wechsellaufwerk.
2. Wählen Sie im aufklappenden Kontextmenü den Befehl „**Formatieren...**“, um eine Formatierung des **JetFlash®** vorzunehmen.




WARNHINWEIS! Das Formatieren des Speicherstiftes wird alle Daten auf Ihrem, JetFlash® unwiderruflich löschen.

3. Im Formatierungsfenster klicken Sie nun das „**Start**“ Auswahlfeld und folgen Sie den Bildschirmanweisungen, um die Formatierung des **JetFlash®** abzuschließen.



Sicheres Trennen des JetFlash® vom PC

Sicheres Trennen des JetFlash® unter Windows® Me, 2000, XP, 7 und Vista

1. Wählen Sie das Symbol zum sicheren Entfernen von Hardware  im Systembereich der Taskleiste.
2. Der Hinweis **Hardware sicher entfernen** erscheint. Klicken Sie auf die Schaltfläche und wählen Sie **„USB-Massenspeichergerät – Laufwerk (Buchstabe) entfernen“**.



3. Ein Info-Fenster erscheint: **Hardware kann jetzt entfernt werden – Das Gerät „USB-Massenspeicher“ kann jetzt entfernt werden.**



Sicheres Trennen des JetFlash® unter Mac® OS, ab Version 9.0 und Linux® ab Kernel 2.4.2

Klicken und ziehen Sie das **JetFlash®** Symbol in den Abfallkorb. Nun können Sie das Gerät vom USB-Anschluss trennen.



Warnhinweis! Falls die Stromversorgung Ihres Computersystems instabil ist, das System sich aufhängt oder der JetFlash® von Ihrem Computer entfernt wird während Sie dessen Dateien bearbeiten, könnte es zu Datenverlust kommen. Um solchen Fällen vorzubeugen rät Transcend, zu bearbeitende Dateien zunächst auf ein systeminternes Speichermedium, z.B. eine eingebaute Festplatte, zu kopieren und dort zu öffnen. Nach erfolgter Bearbeitung können Sie die Datei wieder zurück auf Ihren JetFlash® speichern. Sie sollten vermeiden, Dateien direkt von Ihrem JetFlash® zu öffnen und zu bearbeiten.